

คณะแพทยศาสตร์ มหาวิทยาลัยบูรพา

Faculty of Medicine, Burapha University

สารบัญ

สารจากอธิการบดี	๒
สารจากคณบดี	๓
ประวัติความเป็นมา	๔
ปรัชญา วิสัยทัศน์ พันธกิจ ประเด็นยุทธศาสตร์	๖
การบริหารและทรัพยากร	๙
ผลการดำเนินงาน	๒๕
● บุคคลดีเด่นคณะแพทยศาสตร์	๒๖
● ด้านการผลิตบัณฑิต	๒๘
● ด้านกิจการนิสิต	๓๒
● ด้านการวิจัย	๓๙
● ด้านการบริการวิชาการ	๔๖
● ด้านการบริการทางการแพทย์	๕๓
● ด้านการทำนุบำรุงศิลปะและวัฒนธรรม	๕๔
ภาพกิจกรรมและโครงการ	๕๗



รายงานประจำปี ๒๕๕๖

ANNUAL REPORT 2013



สารจากอธิการบดีมหาวิทยาลัยบูรพา

ขอแสดงความยินดีต่อคณะแพทยศาสตร์ มหาวิทยาลัยบูรพา ที่ได้จัดทำรายงานประจำปี ๒๕๕๖ ฉบับนี้ขึ้น นับตั้งแต่คณะแพทยศาสตร์ได้เริ่มรับนิสิตแพทย์รุ่นแรก และดำเนินการพัฒนางานให้เกิดความก้าวหน้าอย่างต่อเนื่อง ไม่ว่าจะเป็นด้านการผลิตบัณฑิตที่สำเร็จการศึกษาเป็นบัณฑิตแพทย์รุ่นแรก การพัฒนานิสิตให้บำเพ็ญประโยชน์เพื่อสังคมการเผยแพร่ผลงานวิจัยให้เป็นที่ประจักษ์ การบริการวิชาการ การให้บริการทางการแพทย์ และการทำนุบำรุงศิลปและวัฒนธรรมให้เกิดความก้าวหน้าอย่างต่อเนื่อง ดังที่ได้นำเสนอข้อมูลต่าง ๆ ในรายงานประจำปีฉบับนี้

ในอนาคตคณะแพทยศาสตร์ มหาวิทยาลัยบูรพา มีนโยบายเพิ่มศักยภาพในการจัดการเรียนการสอน และการวิจัยทางการแพทย์ เพื่อรองรับการฝึกประสบการณ์ของนิสิตแพทย์ อำนวยความสะดวกแก่ผู้รับบริการ โดยสร้าง “อาคารวิจัยทางการแพทย์” (โรงพยาบาลมหาวิทยาลัยบูรพา) เป็นสถาบันผลิตแพทย์ และให้การรักษาพยาบาลที่ได้มาตรฐานระดับสากล

ขออวยพรให้คณะแพทยศาสตร์ มีความเจริญก้าวหน้าในการพัฒนางานด้านต่าง ๆ ให้แก่สังคม และประเทศชาติอย่างต่อเนื่อง โดยยึดถือพระราชปณิธานในสมเด็จพระมหิตลาธิเบศร อดุลยเดชวิกรม พระบรมราชชนก พระบิดาแห่งวงการแพทย์และสาธารณสุขไทย และพระบิดาแห่งการอุดมศึกษาไทย ที่ทรงให้ทุกคนถือประโยชน์ส่วนรวมเป็นกิจที่หนึ่งในการดำเนินการใด ๆ เพื่อประโยชน์ร่วมกันของสังคม

ศาสตราจารย์ นายแพทย์สมพล พงศ์ไทย
อธิการบดีมหาวิทยาลัยบูรพา



สารจากคณบดีคณะแพทยศาสตร์

รายงานประจำปี ๒๕๕๖ นี้ คณะแพทยศาสตร์ได้จัดทำขึ้นเพื่อรวบรวมผลการปฏิบัติงานในรอบปีที่ผ่านมา คณะแพทยศาสตร์ได้ดำเนินการลงนามบันทึกข้อตกลงทางวิชาการ เพื่อพัฒนาการศึกษา ประสพการณ์ การวิจัย สนับสนุนแลกเปลี่ยนการเรียนรู้ด้านการแพทย์กับ Morsani College of Medicine, University of South Florida, USA. พัฒนางานด้านการจัดอบรมหลักสูตรอาชีวเวชศาสตร์พื้นฐานสำหรับแพทย์รุ่นที่ ๒ ได้รับการรับรองเป็นสถาบันฝึกอบรมแพทย์เพิ่มพูนทักษะจากแพทยสภา และปัจจุบันนิสิตแพทย์บูรพา รุ่นที่ ๑ จบการศึกษาเป็นบัณฑิตแพทย์รุ่นแรก แสดงให้เห็นถึงบันไดอีกขั้นของความสำเร็จ

ผมอยากเห็นคณาจารย์ บุคลากรคณะแพทยศาสตร์ และนิสิตแพทย์ทุกท่าน เก่ง ดี มีความสุข บนความพอเพียงตามหลักปรัชญาเศรษฐกิจพอเพียง ของพระบาทสมเด็จพระเจ้าอยู่หัวภูมิพลอดุลยเดช และยึดหลักการทำงานตามแนวทางแห่งพระราชดำรัสของสมเด็จพระบรมราชชนก พระบิดาแห่งการแพทย์ไทย และสาธารณสุขไทย และพระบิดาแห่งการอุดมศึกษาไทยที่ทรงตรัสไว้ว่า “I don’t want you to be only a doctor, but I also want you to be a man” และ “ขอให้ถือประโยชน์ส่วนตนเป็นที่สอง ประโยชน์ของเพื่อนมนุษย์เป็นกิจที่หนึ่ง ลากทรัพย์ และเกียรติยศจะตกแก่ท่านเอง ถ้าท่านทรงธรรมแห่งอาชีพไว้ให้บริสุทธิ์”

ผมต้องการให้ทุกท่านทำงานอย่างเต็มศักยภาพโดยยึดหลักค่านิยมองค์กร “ACTIVE”

A = Achievement	มุ่งผลสัมฤทธิ์
C = Continuous Quality Improvement	คิดพัฒนา
T = Teamwork	ประชาร่วมใจ
I = Innovation	สร้างสรรค์งานใหม่
V = Volunteer	ใจอาสา
E = Ethics	มีจรรยาบรรณวิชาชีพ

เป็นแนวทางปฏิบัติเพื่อสร้างวัฒนธรรมองค์กรที่เข้มแข็ง เป็นองค์กรแห่งการเรียนรู้ เพื่อพัฒนาคณะ แพทยศาสตร์ มหาวิทยาลัยบูรพา สู่ความเป็นองค์กรสมรรถนะสูง ในปีงบประมาณ ๒๕๕๗ - ๒๕๕๙ คณะ แพทยศาสตร์ มหาวิทยาลัยบูรพา ได้รับการสนับสนุนงบประมาณในการลงทุนก่อสร้าง “อาคารวิจัยทางการแพทย์” (โรงพยาบาลมหาวิทยาลัยบูรพา) โดยมีนโยบายเพิ่มศักยภาพสำหรับการจัดการเรียนการสอน และการวิจัยทางการแพทย์ เพื่อรองรับการฝึกประสบการณ์ของนิสิตแพทย์ และรองรับความต้องการ ของผู้รับบริการในระดับตติยภูมิต่อไป

ผู้ช่วยศาสตราจารย์ นายแพทย์พิไลษฐ์ พิริยาพรรณ
คณบดีคณะแพทยศาสตร์ มหาวิทยาลัยบูรพา



ประวัติความเป็นมา

คณะแพทยศาสตร์ มหาวิทยาลัยบูรพา จัดตั้งขึ้นเมื่อวันที่ ๒ กันยายน พ.ศ. ๒๕๔๕ โดยมีสภามหาวิทยาลัยบูรพา ในการประชุมครั้งพิเศษ / ๒๕๔๕ เห็นชอบให้จัดตั้งเป็นหน่วยงานภายใน และได้จัดตั้งเป็น ส่วนงาน ตามประกาศมหาวิทยาลัยบูรพา เรื่อง การจัดตั้งส่วนงาน และภาระหน้าที่ของส่วนงาน (ฉบับที่ ๒) พ.ศ. ๒๕๕๑ ซึ่งประกาศในราชกิจจานุเบกษา เมื่อวันที่ ๑๕ สิงหาคม ๒๕๕๑ มีหน้าที่จัดการศึกษา การวิจัยและ บริการวิชาการทางด้านแพทยศาสตร์

โครงการจัดตั้ง คณะแพทยศาสตร์ มหาวิทยาลัยบูรพา ได้เริ่มดำเนินการตั้งแต่ปีงบประมาณ พ.ศ. ๒๕๓๗ จากแนวความคิดในการขยายงานศูนย์วิทยาศาสตร์สุขภาพ มหาวิทยาลัยบูรพา เป็นโรงพยาบาล มหาวิทยาลัยขนาด ๕๐๐ เตียง เพื่อเป็นโรงพยาบาลสำหรับรักษาและฝึกปฏิบัติงานของนิสิตแพทย์ พยาบาลและ สาธารณสุข มหาวิทยาลัยบูรพาจึงแต่งตั้งคณะกรรมการโครงการจัดตั้งคณะแพทยศาสตร์ และได้ขอปรึกษากับ ทบวงมหาวิทยาลัย (สำนักงานคณะกรรมการการอุดมศึกษาในปัจจุบัน) ซึ่งให้ความเห็นว่า ให้ดำเนินการจัดตั้ง คณะแพทยศาสตร์ในลักษณะของการจัดตั้งคณะใหม่ มิใช่การขยายจากหน่วยงานเดิม มหาวิทยาลัยจึงได้ดำเนินการ เสนอโครงการจัดตั้งคณะแพทยศาสตร์ไว้ในแผนพัฒนาการศึกษาระดับอุดมศึกษา ระยะเวลาที่ ๘ (พ.ศ. ๒๕๔๐ – ๒๕๔๔) และ ระยะเวลาที่ ๙ (พ.ศ. ๒๕๔๕-๒๕๔๙) โดย มหาวิทยาลัยบูรพาได้มีการเตรียมการต่าง ๆ ลุล่วงด้วยดี ตลอดมา ดังนี้

๑. ภาควิชาวิทยาศาสตร์การแพทย์ คณะวิทยาศาสตร์ ได้เปิดสอนหลักสูตรวิทยาศาสตรบัณฑิต สาขา วิชาวิทยาศาสตร์การแพทย์ หลักสูตรดังกล่าว จัดการเรียนการสอนรายวิชาที่ประกอบด้วยวิชามหาวิทยาลัย วิทยาศาสตร์ของมนุษย์ จุลกายวิภาคศาสตร์ของมนุษย์ สรีรวิทยาของมนุษย์ จุลชีววิทยาทางการแพทย์ พยาธิวิทยา วิทยาภูมิคุ้มกัน ประวัติวิทยาทางการแพทย์ ซึ่งเป็นรายวิชาที่นิสิตแพทย์จะต้องเรียนในชั้นปรีคลินิก

๒. มีความพร้อมด้านอาคารสถานที่ ในการจัดการเรียนการสอนในชั้นปรีคลินิก โดยมีอาคารวิทยาศาสตร์ การแพทย์ เป็นอาคาร ๖ ชั้น พื้นที่ ๙,๐๐๐ ตารางเมตร พร้อมห้องประชุม ห้องเรียน ห้องทำงาน ห้องปฏิบัติการ พร้อมครุภัณฑ์ และอุปกรณ์การเรียนการสอน ซึ่งใช้เป็นสถานที่จัดการเรียนการสอนด้านปรีคลินิกได้อย่าง สมบูรณ์

๓. มีศูนย์วิทยาศาสตร์สุขภาพ ซึ่งเป็นหน่วยงานที่มุ่งเน้นการสนับสนุนการเรียนการสอน การวิจัย และ บริการรักษาพยาบาล โดยมีโรงพยาบาลขนาด ๑๖๐ เตียง เพื่อรองรับการจัดการเรียนการสอนในสาขาวิชาทาง ด้านวิทยาศาสตร์สุขภาพของมหาวิทยาลัย และได้เปลี่ยนสถานะและใช้ชื่อเป็น โรงพยาบาลมหาวิทยาลัยบูรพา ตั้งแต่วันที่ ๒ มิถุนายน พ.ศ. ๒๕๕๖

๔. การจัดการเรียนการสอนในชั้นคลินิก มีโรงพยาบาลที่มีศักยภาพและความพร้อมในพื้นที่และมีความ ร่วมมือกับมหาวิทยาลัยบูรพา ประกอบด้วย โรงพยาบาลสมเด็จพระบรมราชเทวี ณ ศรีราชา อำเภอศรีราชา จังหวัดชลบุรี โรงพยาบาลเจ้าพระยาอภัยภูเบศร อำเภอเมือง จังหวัดปราจีนบุรี โรงพยาบาลสมเด็จพระนาง เจ้าสิริกิติ์ อำเภอสัตหีบ จังหวัดชลบุรี โรงพยาบาลระยอง อำเภอเมือง จังหวัดระยอง ซึ่งสามารถรองรับการ จัดการเรียนการสอนได้อย่างสมบูรณ์

๕. มีคณะวิทยาศาสตร์ คณะมนุษยศาสตร์และสังคมศาสตร์ และคณะวิทยาศาสตร์การกีฬา ที่สามารถ จัดการเรียนการสอนในรายวิชาพื้นฐานของหลักสูตรแพทยศาสตรบัณฑิต

๖. มีคณะที่เปิดดำเนินการจัดการเรียนการสอนด้านวิทยาศาสตร์สุขภาพ คือ คณะพยาบาลศาสตร์ คณะสาธารณสุขศาสตร์ ที่ผลิตบัณฑิตออกไปรับใช้สังคมแล้ว

ในปีงบประมาณ พ.ศ. ๒๕๕๕ มหาวิทยาลัยบูรพาได้ดำเนินการจัดตั้งคณะแพทยศาสตร์ ขึ้นเป็นหน่วยงานภายในของมหาวิทยาลัย และสภามหาวิทยาลัยบูรพาได้ให้ความเห็นชอบใน หลักสูตรแพทยศาสตรบัณฑิต (มติสภามหาวิทยาลัยบูรพาในการประชุมครั้งพิเศษ/๒๕๕๕ เมื่อวันที่ ๒ กันยายน พ.ศ. ๒๕๕๕) และทบวงมหาวิทยาลัยให้ความเห็นชอบหลักสูตรนี้ เมื่อวันที่ ๑๐ กุมภาพันธ์ พ.ศ. ๒๕๕๖ หลักสูตรแพทยศาสตรบัณฑิตมหาวิทยาลัยบูรพาได้ผ่านการพิจารณารับรองจากคณะกรรมการ แพทยสภา เมื่อวันที่ ๑๔ ธันวาคม ๒๕๕๙ และเห็นชอบให้เปิดรับนิสิตรุ่นที่ ๑ ตั้งแต่ปีการศึกษา ๒๕๕๐ จำนวน ๓๒ คน โดยคณะแพทยศาสตร์ มหาวิทยาลัยบูรพา รับนักเรียนที่สำเร็จการศึกษาระดับมัธยมปลายที่มีภูมิลำเนา อยู่ในเขตพื้นที่ ๙ จังหวัด คือ สมุทรปราการ นครนายก ฉะเชิงเทรา ชลบุรี ระยอง จันทบุรี ตราด ปราจีนบุรี และสระแก้ว โดยในปีการศึกษา ๒๕๕๓ ได้เพิ่มจำนวนรับนิสิตเป็น ๔๘ คน ทั้งนี้มีจุดมุ่งหมายที่มุ่งเน้นการผลิต แพทย์ให้เหมาะสมต่อระบบบริการทางการแพทย์และสาธารณสุขของประเทศ โดยเฉพาะภูมิภาคตะวันออก เป็นแพทย์ที่มีคุณภาพตามเกณฑ์มาตรฐานผู้ประกอบวิชาชีพเวชกรรมของแพทยสภาเทียบเท่ามาตรฐานสากล มีความรู้ความสามารถและเจตคติที่จะปฏิบัติงานในชนบทได้เป็นอย่างดี มีความสามารถในการทำวิจัยด้านการ แพทย์ และดำรงไว้ซึ่งศิลปวัฒนธรรมไทย

ตลอดระยะเวลา ๑๑ ปีที่ผ่านมา คณะแพทยศาสตร์ มหาวิทยาลัยบูรพาได้ดำเนินการจัดการเรียนการสอน นิสิตหลักสูตรแพทยศาสตรบัณฑิตได้อย่างมีมาตรฐาน ผ่านการพิจารณารับรองจากคณะกรรมการแพทยสภา และผ่านการตรวจประเมินคุณภาพการศึกษายกอย่างต่อเนื่อง เพื่อเป็นการตอบสนองต่อความต้องการของ สังคม และปณิธานของคณะแพทยศาสตร์ และมหาวิทยาลัยบูรพา



ปรัชญา วิสัยทัศน์ พันธกิจ ประเด็นยุทธศาสตร์

ปรัชญา

ปรัชญามหาวิทยาลัยบูรพา

สร้างเสริมปัญญา ใฝ่หาความรู้ คู่คุณธรรม ชี้นำสังคม

ปรัชญาหลักสูตรแพทยศาสตรบัณฑิต

มุ่งเน้นการผลิตแพทย์ให้เหมาะสมต่อระบบบริการทางการแพทย์และสาธารณสุขของประเทศโดยเฉพาะภูมิภาคตะวันออกเฉียงใต้มีคุณภาพตามเกณฑ์มาตรฐานผู้ประกอบการวิชาชีพเวชกรรมของแพทยสภา เทียบเท่ามาตรฐานสากล มีความรู้ความสามารถและเจตคติที่จะปฏิบัติงานในชนบทได้เป็นอย่างดี และธำรงไว้ซึ่งศิลปวัฒนธรรมไทย

วิสัยทัศน์

“สร้างบัณฑิตแพทย์ที่เป็นคนดี มีคุณธรรม และมีคุณภาพ”

บัณฑิตแพทย์ที่เป็นคนดี หมายถึงบัณฑิตแพทย์ที่มีความคิดดี พูดดี และทำดี ภายใต้กฎระเบียบของสังคม โดยไม่เบียดเบียนผู้อื่น และดำรงตนให้เป็นประโยชน์ต่อตนเอง และผู้อื่น

คิดดี หมายถึง การคิดอย่างมีวิจารณญาณและตัดสินใจอย่างมีเหตุผล โดยมีเจตคติที่ดีต่อวิชาชีพและสังคม

พูดดี หมายถึง การมีทักษะการสื่อสารที่เหมาะสม มีมนุษยสัมพันธ์ที่ดี ทำงานร่วมกับผู้อื่นได้

ทำดี หมายถึง การกระทำที่ถูกต้องเหมาะสม เป็นธรรม ไม่เห็นแก่ตัว มีหิริโอตปะ มีสติและปัญญา

มีคุณธรรม หมายถึงบัณฑิตแพทย์ที่มีการประพฤติดี จิตใจดี อย่างสม่ำเสมอ ก่อให้เกิดประโยชน์ต่อตนเองและสังคม ตามแนวทางของคุณธรรม ประกอบด้วย ความรอบคอบ ความกล้าหาญ การรู้จักประมาณ และมีความยุติธรรม

มีคุณภาพ หมายถึง เป็นบัณฑิตแพทย์ที่พึงประสงค์ ตามเกณฑ์มาตรฐานผู้ประกอบการวิชาชีพเวชกรรม พ.ศ. ๒๕๔๕ ของแพทยสภา และมีบทบาทนำทางสังคมและการพัฒนาประเทศ มีความเป็นไทย เทิดทูนชาติ ศาสนา พระมหากษัตริย์ ร่วมตระหนัก ร่วมสืบสาน ร่วมพัฒนาอัตลักษณ์แห่งความเป็นไทยให้ยั่งยืน

พันธกิจ

๑. สร้างบัณฑิตแพทย์เพื่อให้บริการประชาชนในภาคตะวันออกเฉียงใต้
๒. ส่งเสริมการวิจัยเชิงบูรณาการทางการแพทย์และวิทยาศาสตร์สุขภาพ
๓. ให้บริการวิชาการทางด้านการแพทย์สำหรับชุมชน
๔. สนับสนุนศิลปะ วัฒนธรรม และภูมิปัญญาท้องถิ่น ด้านการแพทย์และวิทยาศาสตร์สุขภาพ

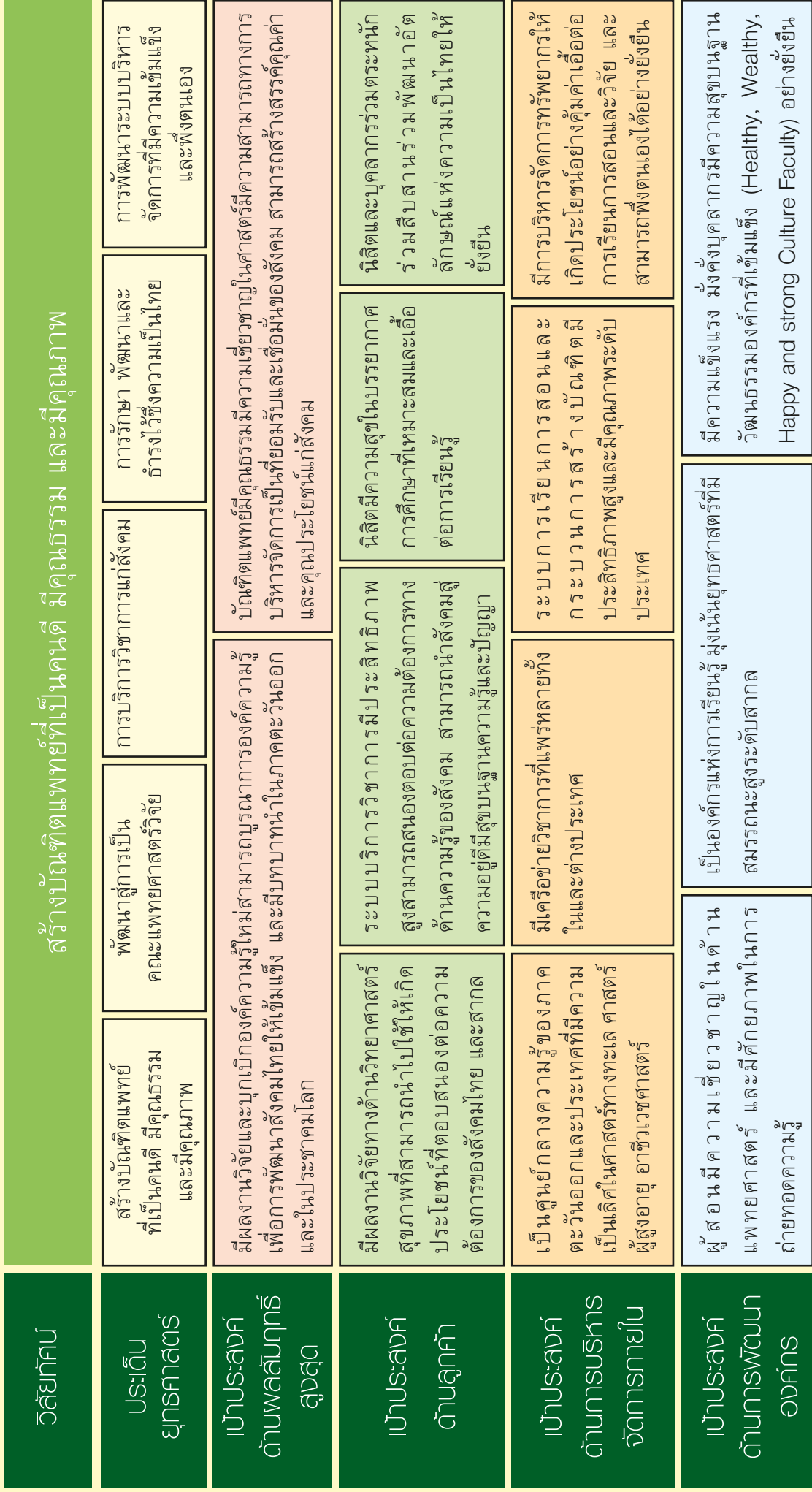
ประเด็นยุทธศาสตร์

๑. สร้างบัณฑิตแพทย์ที่เป็นคนดี มีคุณธรรม และมีคุณภาพ
๒. พัฒนาสู่การเป็นคณะแพทยศาสตร์วิจัย
๓. การบริการวิชาการแก่สังคม
๔. การรักษา พัฒนาและธำรงไว้ซึ่งความเป็นไทย
๕. การพัฒนาระบบบริหารจัดการที่มีความเข้มแข็งและพึ่งตนเอง

เป้าประสงค์

๑. บัณฑิตแพทย์มีคุณธรรม มีความเชี่ยวชาญในศาสตร์ มีความสามารถทางการบริหารจัดการ เป็นที่ยอมรับและเชื่อมั่นของสังคม สามารถสร้างสรรค์คุณค่า และคุณประโยชน์แก่สังคม
๒. ระบบการเรียนการสอนและกระบวนการสร้างบัณฑิตมีประสิทธิภาพสูงและมีคุณภาพระดับประเทศ
๓. ผู้สอนมีความเชี่ยวชาญในด้านแพทยศาสตร์ และมีศักยภาพในการถ่ายทอดความรู้
๔. นิสิตมีความสุขในบรรยากาศการศึกษาที่เหมาะสมและเอื้อต่อการเรียนรู้
๕. มีผลงานวิจัยและบุกเบิกองค์ความรู้ใหม่ สามารถบูรณาการองค์ความรู้เพื่อการพัฒนาสังคมไทย ให้เข้มแข็ง และมีบทบาทนำในภาคตะวันออกเฉียงเหนือและในประชาคมโลก
๖. มีผลงานวิจัยทางด้านวิทยาศาสตร์สุขภาพที่มีความสามารถนำไปใช้ให้เกิดประโยชน์ที่ตอบสนองต่อความต้องการของสังคมไทย และสากล
๗. ระบบบริการวิชาการมีประสิทธิภาพสูง สามารถสนองต่อความต้องการทางด้านความรู้ของสังคม สามารถนำสังคมสู่ความอยู่ดีมีสุขบนฐานความรู้และปัญญา
๘. มีเครือข่ายวิชาการที่แพร่หลายทั้งในและต่างประเทศ
๙. เป็นศูนย์กลางความรู้ของภาคตะวันออกเฉียงเหนือและประเทศ ที่มีความเป็นเลิศในศาสตร์ทางทะเล ศาสตร์ผู้สูงอายุ อาชีวเวชศาสตร์
๑๐. นิสิตและบุคลากร ร่วมตระหนัก ร่วมสืบสาน ร่วมพัฒนาอัตลักษณ์แห่งความเป็นไทยให้ยั่งยืน
๑๑. มีการบริหารจัดการทรัพยากรให้เกิดประโยชน์อย่างคุ้มค่า เอื้อต่อการเรียนการสอนและวิจัย และสามารถพึ่งตนเองได้อย่างยั่งยืน
๑๒. พัฒนาคณะแพทยศาสตร์ให้เป็นองค์กรแห่งการเรียนรู้ มุ่งเน้นยุทธศาสตร์ที่มีสมรรถนะสูงระดับสากล
๑๓. พัฒนาคณะแพทยศาสตร์ให้มีความแข็งแกร่ง มั่งคั่งบุคลากรมีความสุขบนฐานวัฒนธรรมองค์กรที่เข้มแข็ง (Healthy, Wealthy, Happy and Strong Culture University) อย่างยั่งยืน

แผนผังความสัมพันธ์ของวิสัยทัศน์ ประเด็นยุทธศาสตร์ และเป้าประสงค์



FACULTY OF
MEDICINE BURAPHA UNIVERSITY

ANNUAL REPORT 2013



การบริหารและทรัพยากร

- โครงสร้าง
- คณะกรรมการประจำคณะ
- ผู้บริหาร
- คณาจารย์ / บุคลากร
- งบประมาณ



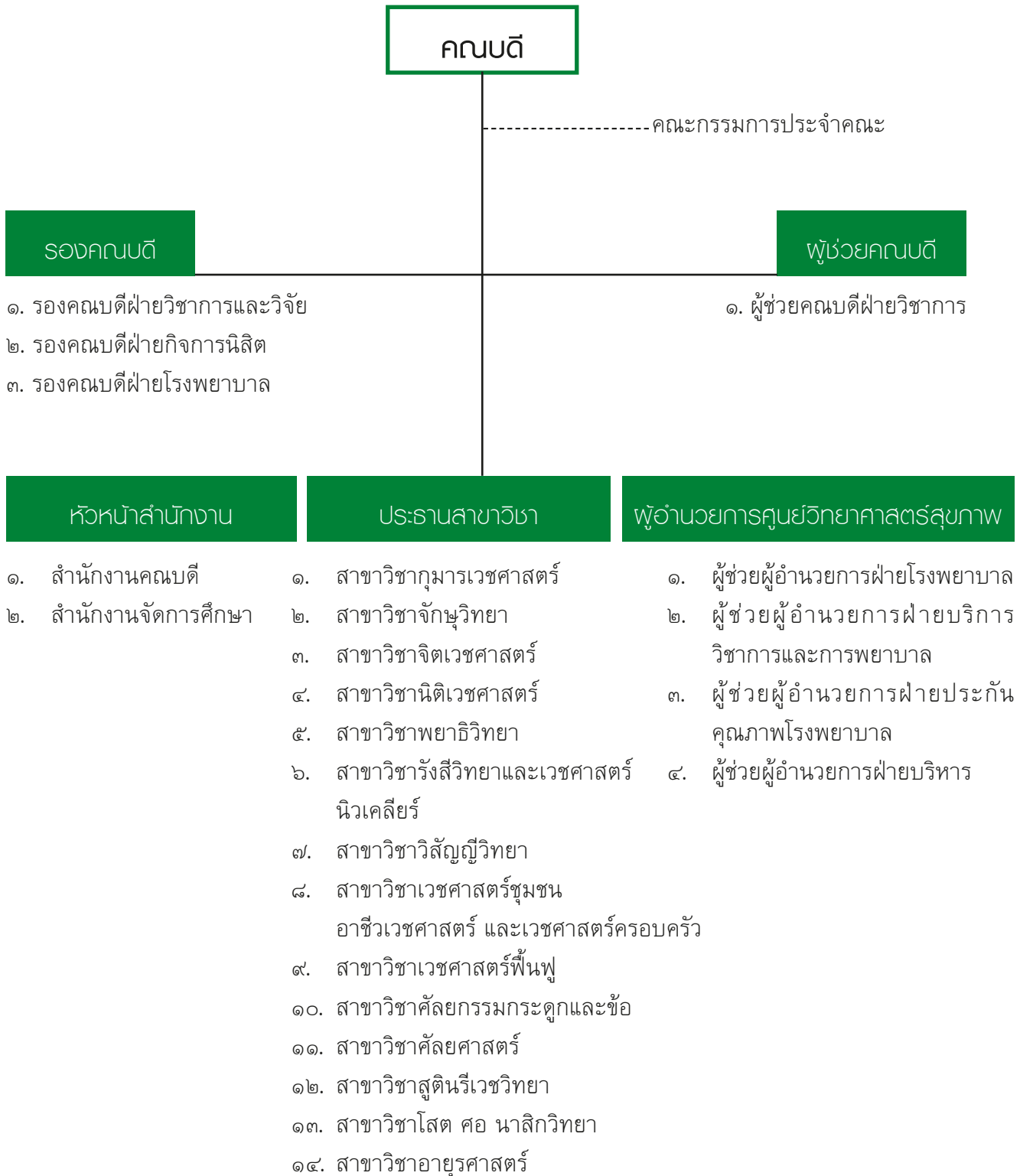


การบริหารและทรัพยากร

แผนภูมิที่ ๑ โครงสร้างการแบ่งส่วนงาน



แผนภูมิที่ ๓ โครงสร้างการบริหารงานของส่วนงาน





คณะกรรมการประจำ คณะแพทยศาสตร์



พศ.บว.พิสิษฐ์ พิริยาพรรณ
ประธานคณะกรรมการ



พศ.ดร.วีโรจน์ เรืองประเทืองสุข
กรรมการผู้ทรงคุณวุฒิ



ศาสตราจารย์เกียรติคุณ
ดร.นายแพทย์ศาสตร์ เสาวคนธ์
กรรมการผู้ทรงคุณวุฒิ



นายนิคม บ้องนอก
กรรมการผู้ทรงคุณวุฒิ



นายณรงค์ชัย คุณปลื้ม
กรรมการผู้ทรงคุณวุฒิ



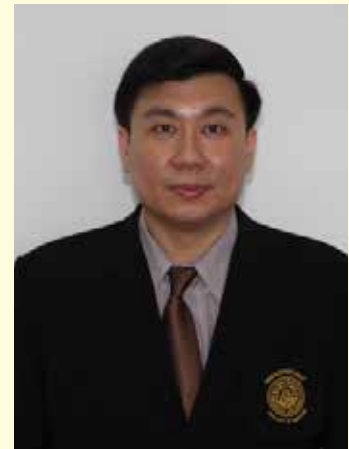
คุณวิวัฒน์ พิฒนสิน
กรรมการผู้ทรงคุณวุฒิ



อ.พ.สมชาย ยงศิริ
กรรมการ



อ.พ.สันติชัย ดินบุไถ่
กรรมการ



พ.ศ.อ.พ.กวีลาภ ตันสวัสดิ์
กรรมการ



พ.ศ.อ.พ.กิตติ กรงไกรเพชร
กรรมการ



พ.น.พ.เพ็ชรงาม ไชยวานิช
กรรมการ



อ.พ.ยศศักดิ์ สุกุโลยกร
กรรมการ



อ.พ.พร้อมพงศ์ อนุชิตชาญชัย
กรรมการ



พ.ศ.พ.น.ลัทธนาพร กรงไกรเพชร
กรรมการและเลขานุการ



นายสรร ก้อนวิเขต
ผู้ช่วยเลขานุการ



คณะผู้บริหาร คณะแพทยศาสตร์



พศ.บพ.พิสิษฐ์ ปิรียาพรรณ
คณบดี คณะแพทยศาสตร์



บพ.สมชาย ยงศิริ
รองคณบดีฝ่ายวิชาการและวิจัย



พศ.พณ.ลักขณาพร กรุงไกรเพชร
รองคณบดีฝ่ายกิจการนิสิต



บพ.สันติชัย ดินบุไถ่
รองคณบดีฝ่ายโรงพยาบาล



บพ.กฤติน กิตติกรชัยชาญ
ผู้ช่วยคณบดีฝ่ายวิชาการ



๑	๒	๓	๔	๕
๖	๗	๘	๙	๑๐
๑๑	๑๒	๑๓	๑๔	

- | | |
|---|--|
| <ul style="list-style-type: none"> ๑. พศ.นพ.กวีลาภ ตันสวัสดิ์ ๒. พศ.พญ.ลักขณาพร กรุงไกรเพชร ๓. นพ.กฤตติง กิตติกรชัยชาญ ๔. พศ.นพ.กิตติ กรุงไกรเพชร ๕. พญ.เพ็ชรงาม ไชยวานิช ๖. พญ.มยุรี พิทักษ์ศิลป์ ๗. นพ.พรรคษ กรรณล้วน ๘. นพ.ยศศักดิ์ สุกุลไชยกร ๙. นพ.พร้อมพงศ์ อนุเขตชาญชัย ๑๐. พญ.จารุวรรณ กิตติวราวุฒิ ๑๑. พญ.ศรสุภา ลีเมจริณ ๑๒. พญ.วิพรรส ญัฐรังสี ๑๓. ดร.เวธกา กลิ่นวีฑิต ๑๔. นายสรร กลิ่นวีฑิต | <ul style="list-style-type: none"> ประธานสาขาวิชากุมารเวชศาสตร์ รักษาการประธานสาขาวิชาจักษุวิทยา ประธานสาขาวิชาวิสัญญีวิทยา ประธานสาขาวิชาสูติ-นรีเวชวิทยา ประธานสาขาวิชาอายุรศาสตร์ ประธานสาขาวิชาเวชศาสตร์ชุมชน อาชีวเวชศาสตร์และเวชศาสตร์ครอบครัว ประธานสาขาวิชาจิตเวชศาสตร์ ประธานสาขาวิชาศัลยศาสตร์ ประธานสาขาวิชาออร์โธปิดิกส์ ประธานสาขาวิชาเวชศาสตร์ฟื้นฟู ประธานสาขาวิชารังสีวิทยาและเวชศาสตร์นิวเคลียร์ ประธานสาขาวิชาสัตวศาสตร์ คอ นาสิกวิทยา หัวหน้าสำนักงานจัดการศึกษา หัวหน้าสำนักงานคนบดี |
|---|--|



คณาจารย์ / บุคลากร

ปีงบประมาณ พ.ศ. ๒๕๕๖ คณะแพทยศาสตร์ ได้ดำเนินการปรับปรุงและพัฒนาคุณภาพทางการศึกษา ซึ่งเป็นบทบาทสำคัญของการดำเนินกิจกรรมทางการศึกษา ปัจจัยที่สำคัญในการพัฒนาคือ บุคลากร ซึ่งเป็นตัวจักรสำคัญในการขับเคลื่อนองค์กรให้เกิดความก้าวหน้า และการบรรลุภารกิจที่ตั้งไว้ ณ วันที่ ๓๐ กันยายน พ.ศ. ๒๕๕๖ มีจำนวนบุคลากรทั้งหมด ๔๘๔ คน โดยเป็น อาจารย์จำนวน ๔๙ คน และบุคลากรสายสนับสนุน จำนวน ๔๓๕ คน

คณาจารย์คณะแพทยศาสตร์

รายนามคณาจารย์ สังกัดสำนักงานจัดการศึกษา คณะแพทยศาสตร์

ลำดับ	ชื่อ-สกุล	เชี่ยวชาญเฉพาะทาง
คณบดีคณะบดี		
๑	ผู้ช่วยศาสตราจารย์ นายแพทย์พิสิษฐ์ พิริยาพรรณ	วุฒิบัตร สาขาเวชปฏิบัติทั่วไป อนุมัติบัตร สาขาเวชศาสตร์ครอบครัว
ที่ปรึกษาคณบดีคณะแพทยศาสตร์		
๒	นายแพทย์วรรณะ อุณากร	อนุมัติบัตร สาขาศัลยศาสตร์ยูโรวิทยา
๓	ศาสตราจารย์ นายแพทย์ศาสตร์ เสาวคนธ์	วุฒิบัตร สาขาเวชศาสตร์เขตร้อน, Ph.D (Nutrition) อนุมัติบัตร สาขาเวชศาสตร์ครอบครัว
สาขาวิชากุมารเวชศาสตร์		
๔	ผู้ช่วยศาสตราจารย์ นายแพทย์ทวีลาภ ตันสวัสดิ์	วุฒิบัตร สาขากุมารเวชศาสตร์ วุฒิบัตร อนุสาขากุมารเวชศาสตร์โรคภูมิแพ้และภูมิคุ้มกัน อนุมัติบัตร สาขาเวชศาสตร์ครอบครัว
๕	แพทย์หญิงรอมร แยมประทุม	วุฒิบัตร สาขากุมารเวชศาสตร์ วุฒิบัตร อนุสาขากุมารเวชศาสตร์พัฒนาการและพฤติกรรม อนุมัติบัตร สาขาเวชศาสตร์ครอบครัว
๖	แพทย์หญิงเบญจรัตน์ ทรรทรานนท์	วุฒิบัตร สาขากุมารเวชศาสตร์
๗	แพทย์หญิงปรีชญา งามเชิตตระกูล	วุฒิบัตร สาขากุมารเวชศาสตร์ วุฒิบัตร อนุสาขากุมารเวชศาสตร์ตจวิทยา
๘	นายแพทย์ปรภากร ทัดติยกุล	วุฒิบัตร สาขากุมารเวชศาสตร์ วุฒิบัตร อนุสาขากุมารเวชศาสตร์ทารกแรกเกิดและปริกำเนิด
๙	นายแพทย์วราวุฒิ เกรียงบูรพา	วุฒิบัตร สาขากุมารเวชศาสตร์ วุฒิบัตร อนุสาขากุมารเวชศาสตร์โรคระบบการหายใจ
๑๐	นายแพทย์จักรพันธ์ ศิริบริรักษ์	วุฒิบัตร สาขากุมารเวชศาสตร์

ลำดับ	ชื่อ-สกุล	เชี่ยวชาญเฉพาะทาง
๑๑	แพทย์หญิงกฤษฐา จีระวงศ์พานิช	วุฒิบัตร สาขากุมารเวชศาสตร์ วุฒิบัตร อนุสาขากุมารเวชศาสตร์โรคต่อมไร้ท่อ และเมตาบอลิซึม
สาขาวิชาจักษุวิทยา		
๑๒	ผู้ช่วยศาสตราจารย์ แพทย์หญิงลักษณะพร กรุงไกรเพชร	วุฒิบัตร สาขาจักษุวิทยา อนุมัติบัตร สาขาเวชศาสตร์ครอบครัว
สาขาวิชาโสต ศอ นาสิกวิทยา		
๑๓	แพทย์หญิงวิพรรณ ณ์จรัสสี	วุฒิบัตร สาขาโสต ศอ นาสิกวิทยา
๑๔	แพทย์หญิงเพ็ญมาศ ธรรมศรีณู	วุฒิบัตร สาขาโสต ศอ นาสิกวิทยา
สาขาวิชาจิตเวชศาสตร์		
๑๕	นายแพทย์พรพรหม กรรณล้วน	วุฒิบัตร สาขาจิตเวชศาสตร์
๑๖	แพทย์หญิงกัญญา เลิศเกียรติกร	วุฒิบัตร สาขาจิตเวชศาสตร์
สาขาวิชาพยาธิวิทยา		
๑๗	ศาสตราจารย์ นายแพทย์สุจินต์ อึ้งถาวร	M.Sc. (Microscopic Anatomy) Cert.Med.Ed.(Certificate Med.Ed.)
สาขาวิชารังสีวิทยาและเวชศาสตร์นิวเคลียร์		
๑๘	แพทย์หญิงอลิสรา วงศ์สุทธิเลิศ	วุฒิบัตร สาขาเวชศาสตร์นิวเคลียร์
๑๙	แพทย์หญิงศรสุภา ลิ้มเจริญ	วุฒิบัตร สาขารังสีวิทยาทั่วไป
๒๐	แพทย์หญิงอรรมพร วิทิตวโรดม	วุฒิบัตร สาขารังสีวิทยาทั่วไป
สาขาวิชาวิสัญญีวิทยา		
๒๑	นายแพทย์กฤติน กิตติกรชัยชาญ	วุฒิบัตร สาขาวิสัญญีวิทยา
๒๒	นายแพทย์วิมานะ ภักดิ์ธนากุล	วุฒิบัตร สาขาวิสัญญีวิทยา
สาขาวิชาเวชศาสตร์ชุมชนอาชีวเวชศาสตร์และเวชศาสตร์ครอบครัว		
๒๓	แพทย์หญิงมยุรี พิทักษ์ศิลป์	วุฒิบัตร สาขาเวชศาสตร์ครอบครัว
๒๔	รองศาสตราจารย์ แพทย์หญิงสมจิต พฤษะริตา นนท์	อนุมัติบัตร สาขาเวชศาสตร์ครอบครัว อนุมัติบัตร สาขาเวชศาสตร์ป้องกัน อนุมัติบัตร สาขาเวชศาสตร์ปฏิบัติทั่วไป
สาขาวิชาออร์โธปิดิกส์		
๒๕	นายแพทย์กิตติ อรุณจรัสธรรม	วุฒิบัตร สาขาศัลยศาสตร์ออร์โธปิดิกส์
๒๖	นายแพทย์พร้อมพงศ์ อนุชิตชาญชัย	วุฒิบัตร สาขาออร์โธปิดิกส์
๒๗	นายแพทย์ออมทรัพย์ พะวิน	วุฒิบัตร สาขาออร์โธปิดิกส์
๒๘	นายแพทย์ธิปไตย ศรีสมบูรณ์	วุฒิบัตร สาขาออร์โธปิดิกส์
๒๙	นายแพทย์ธนศักดิ์ ยะคำป้อ	วุฒิบัตร สาขาออร์โธปิดิกส์
๓๐	นายแพทย์ปราโมทย์ ธนาศุกรกุล	วุฒิบัตร สาขาออร์โธปิดิกส์



ลำดับ	ชื่อ-สกุล	เชี่ยวชาญเฉพาะทาง
สาขาวิชาเวชศาสตร์ฟื้นฟู		
๓๑	แพทย์หญิงสุพรรณิ อำนวยพรสถิตย์	วุฒิบัตร สาขาเวชศาสตร์ฟื้นฟู
๓๒	แพทย์หญิงจารุวรรณ กิตติวารวุฒิ	วุฒิบัตร สาขาเวชศาสตร์ฟื้นฟู
๓๓	แพทย์หญิงกรองแก้ว ฟุ้งเฟื่อง	วุฒิบัตร สาขาเวชศาสตร์ฟื้นฟู
๓๔	นายแพทย์ฐานะวัฒน์ โตชัยวัฒน์	วุฒิบัตร สาขาเวชศาสตร์ฟื้นฟู
สาขาวิชาศัลยศาสตร์		
๓๕	นายแพทย์สันติชัย ดินชูไท	วุฒิบัตร สาขาศัลยศาสตร์
๓๖	นายแพทย์ยศศักดิ์ สกุนไชยกร	วุฒิบัตร สาขาศัลยศาสตร์ยูโรวิทยา
๓๗	นายแพทย์อนุเทพ บุรมิ	วุฒิบัตร สาขาศัลยศาสตร์ยูโรวิทยา
๓๘	แพทย์หญิงปองทิพย์ อุ้นประเสริฐ	วุฒิบัตร สาขาศัลยศาสตร์
๓๙	นายแพทย์ภาคภูมิ บำรุงราชภักดี	วุฒิบัตร สาขาประสาทศัลยศาสตร์
สาขาวิชาสูติศาสตร์และนรีเวชวิทยา		
๔๐	ผู้ช่วยศาสตราจารย์ นายแพทย์กิตติ กรุงไกรเพชร	วุฒิบัตร สาขาสูติศาสตร์ - นรีเวชวิทยา อนุมัติบัตร สาขาเวชศาสตร์ครอบครัว
๔๑	นายแพทย์ศรั้ง เฮงเจริญ	วุฒิบัตร สาขาสูติศาสตร์ - นรีเวชวิทยา
๔๒	แพทย์หญิงศิริญา เอี่ยมธรรมชาติ	วุฒิบัตร สาขาสูติศาสตร์-นรีเวชวิทยา
สาขาวิชาอายุรศาสตร์		
๔๓	นายแพทย์สมชาย ยงศิริ	วุฒิบัตร สาขาอายุรศาสตร์ วุฒิบัตร อนุสาขอายุรศาสตร์โรคไต
๔๔	นายแพทย์สุริยา โปร่งน้ำใจ	วุฒิบัตร สาขาอายุรศาสตร์
๔๕	แพทย์หญิงผกาพรรณ ดินชูไท	วุฒิบัตร สาขาอายุรศาสตร์
๔๖	แพทย์หญิงเพชรงาม ไชยวานิช	วุฒิบัตร สาขาอายุรศาสตร์
๔๗	แพทย์หญิงศิริพร ตั้งจาดูรนต์ร์ศรี	วุฒิบัตร สาขาอายุรศาสตร์โรคเลือด
๔๘	แพทย์หญิงรัชณีพร ชื่นสุวรรณ	วุฒิบัตร สาขาอายุรศาสตร์ วุฒิบัตร อนุสาขอายุรศาสตร์โรคระบบทางเดินอาหาร
๔๙	แพทย์หญิงระวีวรรณ วิฑูรย์	วุฒิบัตร สาขาอายุรศาสตร์ วุฒิบัตร อนุสาขอายุรศาสตร์โรคไต
๕๐	นายแพทย์ประพันธ์ บุรณบุรีเดช	วุฒิบัตร สาขาอายุรศาสตร์ วุฒิบัตร อนุสาขอายุรศาสตร์โรคข้อและรูมาติสซั่ม

บุคลากรสายสนับสนุน

สังกัดสำนักงานคณบดี

สาขา	พนักงานและลูกจ้างประจำ (คน)		
	ระดับปริญญา	ต่ำกว่าปริญญา	ต่ำกว่าอนุปริญญา
นักวิจัย	๒		
นักประชาสัมพันธ์	๑		
นักวิเคราะห์นโยบายและแผน	๒		
นักวิชาการคอมพิวเตอร์	๓		
นักวิชาการโสตทัศนศึกษา	๒		
นักวิชาการเงินและบัญชี	๘		
นักวิชาการพัสดุ	๗		
นักวิชาการศึกษา	๙		
เจ้าหน้าที่บริหารงานทั่วไป	๘		
บุคลากร	๘		
ผู้ปฏิบัติงานบริหาร	๕	๑๔	
พนักงานพิมพ์		๑	
ช่างเครื่องคอมพิวเตอร์		๑	
ช่างเทคนิคปฏิบัติงาน		๑	
ผู้ปฏิบัติงานช่าง		๑	
พนักงานขับรถยนต์	๑	๓	๕
ผู้ช่วยช่างทั่วไป	๑		
พนักงานผ่าและรักษาศพ			๑
พนักงานช่วยเหลือคนไข้			๔
พยาบาล	๒		
คนงาน			๑
เจ้าหน้าที่วิจัย	๒		
รวม ๘๙ คน	๕๗	๒๑	๑๑



สังกัดโรงพยาบาลมหาวิทยาลัยบูรพา

สาขา	พนักงานและลูกจ้างประจำ (คน)		
	ระดับปริญญา	ต่ำกว่าปริญญา	ต่ำกว่าอนุปริญญา
เจ้าหน้าที่บริหารงานทั่วไป	๔		
นักวิชาการศึกษา	๑		
นักวิชาการสาธารณสุข	๒		
นักวิชาการโภชนาการ	๒		
นักวิชาการเวชสถิติ	๓		
นักรังสีการแพทย์	๕		
นักเทคนิคการแพทย์	๗		
นักวิชาการวิทยาศาสตร์การแพทย์	๒		
นักกายภาพบำบัด	๖		
นักกิจกรรมบำบัด	๒		
แพทย์ (GP)	๑๒		
แพทย์แผนไทย	๒		
ทันตแพทย์	๕		
พยาบาล	๑๓๐		
เภสัชกร	๑๗		
เจ้าหน้าที่ห้องบัตร	๑		๔
ผู้ปฏิบัติงานบริหาร	๖	๑	
ผู้ปฏิบัติงานวิทยาศาสตร์การแพทย์	๒		
ผู้ปฏิบัติงานด้านสุขภาพ		๒	
ผู้ปฏิบัติงานทันตกรรม			๔
ผู้ช่วยห้องปฏิบัติการทางการแพทย์		๒	๓
ผู้ช่วยปฏิบัติงานวิทยาศาสตร์			๔
ผู้ช่วยนักกายภาพบำบัด	๑		๖
ผู้ช่วยปฏิบัติงานพยาบาล		๒	๑๓
ผู้ช่วยเหลือคนไข้	๔	๙	๘๐
พนักงานช่วยเหลือคนไข้		๑	๖
พนักงานห้องยา		๗	๑๕
คนงาน		๑	๑๑
รวม ๓๘๕ คน	๒๑๕	๒๕	๑๕๖

งบประมาณ

ในปีงบประมาณ พ.ศ. ๒๕๕๖ เงินงบประมาณของคณะแพทยศาสตร์ แบ่งออกเป็น ๒ ส่วน คือสำนักงานคณบดีคณะแพทยศาสตร์ และโรงพยาบาลมหาวิทยาลัยบูรพา รายละเอียดแสดงดังต่อไปนี้

**ฐานะทางการเงินของคณะแพทยศาสตร์มหาวิทยาลัยบูรพา
ประจำปีงบประมาณ พ.ศ. ๒๕๕๖
(ไม่รวมโรงพยาบาลมหาวิทยาลัยบูรพา)**

ตารางแสดงงบประมาณเงินแผ่นดิน คณะแพทยศาสตร์ ประจำปีงบประมาณ พ.ศ. ๒๕๕๖

หมวดรายจ่าย	งบประมาณ	เบิกจ่าย	คงเหลือ
กองทุนเพื่อการศึกษา งบบุคลากร	๓๑๕,๗๐๐.๐๐	๒๐๕,๙๖๐.๐๐	๑๐๙,๗๔๐.๐๐
รวมทั้งสิ้น	๓๑๕,๗๐๐.๐๐	๒๐๕,๙๖๐.๐๐	๑๐๙,๗๔๐.๐๐

ตารางแสดงงบประมาณเงินอุดหนุนจากรัฐบาล คณะแพทยศาสตร์ ประจำปีงบประมาณ พ.ศ. ๒๕๕๖

หมวดรายจ่าย	งบประมาณ	เบิกจ่าย	คงเหลือ
กองทุนเพื่อการศึกษา งบบุคลากร	๓๓๐,๐๐๐.๐๐	๓๓๐,๐๐๐.๐๐	-
กองทุนเพื่อการวิจัย เงินอุดหนุนการวิจัย	๒,๐๙๗,๕๐๐.๐๐	๑,๙๒๗,๘๐๐.๐๐	๑๖๙,๗๐๐.๐๐
เงินอุดหนุนโครงการผลิตแพทย์เพิ่ม กองทุนเพื่อการศึกษา เงินอุดหนุนการผลิตแพทย์เพิ่ม	๒๘,๘๐๗,๘๐๐.๐๐	๒๘,๖๕๗,๘๐๐.๐๐	๑๕๐,๐๐๐.๐๐
รวมทั้งสิ้น	๓๑,๒๓๕,๓๐๐.๐๐	๓๐,๙๑๕,๖๐๐.๐๐	๓๑๙,๗๐๐.๐๐



ตารางแสดงงบประมาณเงินรายได้ คณะแพทยศาสตร์ ประจำปีงบประมาณ พ.ศ. ๒๕๕๖

หมวดรายจ่าย	งบประมาณ	เบิกจ่าย	คงเหลือ
กองทุนเพื่อการศึกษา งบบุคลากร	๑๑,๙๑๔,๑๐๐.๐๐	๑๐,๐๗๕,๗๕๕.๐๐	๑,๘๓๘,๓๔๕.๐๐
งบดำเนินการ ค่าตอบแทนใช้สอยและวัสดุ ค่าสาธารณูปโภค	๒๓,๐๑๗,๓๑๑.๐๘	๒๒,๔๐๖,๘๓๖.๐๑	๖๑๐,๔๗๕.๐๗
งบเงินอุดหนุน เงินอุดหนุนกองทุนส่วนงาน เงินอุดหนุนการประกันคุณภาพการศึกษา	๑๒๘,๐๐๐.๐๐ ๘๘๘,๐๐๐.๐๐	๑๒๘,๐๐๐.๐๐ ๑๙๖,๘๙๖.๐๐	- ๖๙๑,๑๐๔.๐๐
งบกลาง	๕๐๐,๐๐๐.๐๐	๑๖๙,๐๕๔.๘๒	๓๓๐,๙๔๕.๑๘
กองทุนเพื่อการวิจัย เงินอุดหนุนทุนการวิจัย	๓,๖๕๐,๐๐๐.๐๐	๖๙๕,๙๖๐.๐๐	๒,๙๕๔,๐๔๐.๐๐
กองทุนสินทรัพย์ถาวร งบลงทุน ครุภัณฑ์ที่ดินและสิ่งก่อสร้าง	๙,๖๕๔,๔๗๐.๐๐	๖,๐๕๑,๘๕๐.๐๐	๓,๖๐๒,๖๒๐.๐๐
รวมทั้งสิ้น	๕๒,๗๕๑,๘๘๑.๐๘	๔๒,๖๗๘,๙๒๔.๒๒	๑๐,๐๗๒,๙๕๖.๘๖



**งบประมาณของโรงพยาบาลมหาวิทยาลัยบูรพา
คณะแพทยศาสตร์ มหาวิทยาลัยบูรพา
ประจำปีงบประมาณ พ.ศ. ๒๕๕๖**

ตารางแสดงงบประมาณเงินแผ่นดิน โรงพยาบาลมหาวิทยาลัยบูรพา ประจำปีงบประมาณ พ.ศ. ๒๕๕๖

หมวดรายจ่าย	งบประมาณ	เบิกจ่าย	คงเหลือ
กองทุนบริการสุขภาพ งบบุคลากร	๑๓,๖๐๗,๘๐๐.๐๐	๑๒,๒๔๘,๑๑๓.๘๒	๑,๓๕๙,๖๘๖.๑๘
งบกลาง	๖๐๐,๐๐๐.๐๐	๔๗๑,๗๗๔.๐๐	๑๒๘,๒๒๖.๐๐
กองทุนสินทรัพย์ถาวร ค่าครุภัณฑ์			
- ค่าครุภัณฑ์ที่มีราคาต่อหน่วย ตั้งแต่ ๑ ล้านบาทขึ้นไป	๑๐,๘๑๖,๙๐๐.๐๐	๑๐,๘๑๖,๙๐๐.๐๐	-
รวมทั้งสิ้น	๒๕,๐๒๔,๗๐๐.๐๐	๒๓,๕๓๖,๗๘๗.๘๒	๑,๔๘๗,๙๑๒.๑๘

ตารางแสดงงบประมาณเงินอุดหนุนจากรัฐบาล โรงพยาบาลมหาวิทยาลัยบูรพา
ประจำปีงบประมาณ พ.ศ. ๒๕๕๖

หมวดรายจ่าย	งบประมาณ	เบิกจ่าย	คงเหลือ
กองทุนบริการสุขภาพ งบดำเนินงาน	๕๗๙,๙๐๐.๐๐	๒๔๗,๒๕๐.๐๐	๓๓๒,๖๕๐.๐๐
กองทุนสินทรัพย์ถาวร ค่าครุภัณฑ์			
- ค่าครุภัณฑ์ที่มีราคาต่อหน่วย ตั้งแต่ ๑ ล้านบาทขึ้นไป	๖,๕๐๐,๐๐๐.๐๐	๖,๓๘๐,๐๐๐.๐๐	๑๒๐,๐๐๐.๐๐
กองทุนบริการวิชาการ งบอุดหนุน			
- โครงการบริการวิชาการ เรื่อง ทางด่วนสายสุขภาพ ครั้งที่ ๑๓	๑๐๐,๐๐๐.๐๐	๑๐๐,๐๐๐.๐๐	-
- โครงการบริการวิชาการ เรื่อง อนามัยลูกกรัก ตอน “เด็กอ้วน ภัยร้ายที่ไม่ควรประมาท”	๓๘,๘๐๐.๐๐	๓๘,๘๐๐.๐๐	-
รวมทั้งสิ้น	๗,๒๑๘,๗๐๐.๐๐	๖,๗๖๖,๐๕๐.๐๐	๔๕๒,๖๕๐.๐๐



ตารางแสดงงบประมาณเงินรายได้ โรงพยาบาลมหาวิทยาลัยบูรพา ประจำปีงบประมาณ พ.ศ. ๒๕๕๖

หมวดรายจ่าย	งบประมาณ	เบิกจ่าย	คงเหลือ
กองทุนบริการสุขภาพ			
งบบุคลากร	๕๐,๐๐๓,๗๐๐.๐๐	๔๙,๓๐๕,๘๗๘.๑๗	๖๙๗,๘๒๑.๘๓
งบดำเนินงาน	๒๔๓,๙๓๒,๑๖๐.๔๐	๒๓๔,๓๔๘,๑๔๐.๖๒	๙,๕๘๔,๐๑๙.๗๘
งบอุดหนุน	๙,๓๓๒,๑๐๐.๐๐	๙,๓๓๑,๑๕๐.๐๐	๙๐๐.๐๐
งบรายจ่ายอื่น	๑๑,๐๗๘,๗๒๔.๗๔	๑๑,๐๗๘,๗๒๔.๗๔	-
งบกลาง	๕๗๙,๗๐๐.๐๐	๕๗๙,๗๐๐.๐๐	-
กองทุนเพื่อการวิจัย			
งบอุดหนุน	๑,๐๐๐,๐๐๐.๐๐	๑๕๙,๐๐๐.๐๐	๘๔๑,๐๐๐.๐๐
กองทุนสินทรัพย์ถาวร			
งบดำเนินงาน	๒,๗๐๖,๐๐๐.๐๐	๒,๖๔๘,๔๒๔.๙๓	๕๗,๕๗๕.๐๗
งบลงทุน	๓๐,๓๑๙,๙๐๐.๐๐	๒๒,๒๓๒,๑๘๙.๙๙	๘,๐๘๗,๗๑๐.๐๑
กองทุนทำนุบำรุงศิลปวัฒนธรรม			
งบอุดหนุน	๑๗๒,๐๐๐.๐๐	๑๗๑,๐๕๓.๐๐	๙๙๗.๐๐
กองทุนพัฒนาบุคลากร			
งบอุดหนุน	๕,๓๐๕,๕๐๐.๐๐	๕,๒๔๙,๖๒๒.๓๗	๕๕,๘๗๗.๖๓
รวมทั้งสิ้น	๓๕๔,๔๒๙,๗๘๕.๑๔	๓๓๕,๑๐๓,๘๘๓.๘๒	๑๙,๓๒๕,๙๐๑.๓๒

**FACULTY OF
MEDICINE BURAPHA UNIVERSITY**

ANNUAL REPORT 2013



ผลการดำเนินงาน

- ด้านการผลิตบัณฑิต
- ด้านกิจการนิสิต
- ด้านการวิจัย
- ด้านการบริการวิชาการ
- ด้านการบริการทางการแพทย์
- ด้านการทำนุบำรุงศิลปะและวัฒนธรรม



บุคคลดีเด่นคณะแพทยศาสตร์



ผู้ช่วยศาสตราจารย์ นายแพทย์พิสิษฐ์ ปริยาพรรณ
คณบดีคณะแพทยศาสตร์ มหาวิทยาลัยบูรพา

ได้รับประกาศเกียรติคุณและรับการประทานโล่รางวัล “นาคราช” (บุคคลดีเด่นแห่งปี) ประจำปี ๒๕๕๖ เป็นรางวัลที่มอบให้กับบุคคลที่ประสบความสำเร็จในหน้าที่การงาน ครอบครัว และสร้างผลประโยชน์ตอบแทนคืนแก่สังคมในรูปแบบต่าง ๆ ซึ่งจัดโดยคณะกรรมการนักจัดรายการวิทยุโทรทัศน์ นักหนังสือพิมพ์แห่งประเทศไทย และโครงการเฉลิมพระเกียรติ ร่วมกับมูลนิธิธรรมลักษณะโศคิลา เมื่อวันที่ ๓๐ ตุลาคม พุทธศักราช ๒๕๕๖ ณ สถาบันวิจัยจุฬาภรณ์

บุคคลดีเด่นคณะแพทยศาสตร์

ผู้ช่วยศาสตราจารย์ แพทย์หญิงลักษณาพร กรุงไกรเพชร

จักษุแพทย์ สาขาจักษุวิทยา และเวชศาสตร์ครอบครัว คณะแพทยศาสตร์ มหาวิทยาลัยบูรพา ได้รับรางวัล อาจารย์แพทย์ “ผู้ประพฤติตนดีเด่นในเชิงคุณธรรม จริยธรรม” จากแพทยสภา ประจำปีการศึกษา ๒๕๕๖



ปวีตแพทย์วรวิทย์ สุขภาคกิจ

นิสิตแพทย์ชั้นปีที่ ๔ คณะแพทยศาสตร์ มหาวิทยาลัยบูรพา ได้รับรางวัลนิสิตแพทย์ “ผู้ประพฤติตนดีเด่นในเชิงคุณธรรม จริยธรรม” จากแพทยสภา ประจำปีการศึกษา ๒๕๕๖

ปวีตแพทย์เบเนพงศ์ เลิศปัญญาวัฒน์กุล

นิสิตแพทย์ชั้นปีที่ ๓ คณะแพทยศาสตร์ มหาวิทยาลัยบูรพา ได้รับรางวัล “นิสิตดีเด่น” ประจำปี พ.ศ. ๒๕๕๖ เนื่องในวันคล้ายวันสถาปนามหาวิทยาลัยบูรพา ครบรอบ ๕๘ ปี วันจันทร์ที่ ๘ กรกฎาคม พุทธศักราช ๒๕๕๖





ผลการดำเนินงาน

ด้านการผลิตบัณฑิต

หลักสูตรและสาขาวิชาที่เปิดสอน

หลักสูตรที่เปิดสอนในปีการศึกษา ๒๕๕๖ คือ หลักสูตรแพทยศาสตรบัณฑิต ฉบับปรับปรุง พ.ศ. ๒๕๕๕

ชื่อหลักสูตร

ภาษาไทย : หลักสูตรแพทยศาสตรบัณฑิต
ภาษาอังกฤษ : Doctor of Medicine Program

ชื่อปริญญา

ภาษาไทย : แพทยศาสตรบัณฑิต
พ.บ.
ภาษาอังกฤษ : Doctor of Medicine
M.D.

จำนวนนิสิต

รุ่นที่	ปีการศึกษาแรกเข้า	ศึกษาอยู่ชั้นปีที่	จำนวน
๑	๒๕๕๐	สำเร็จการศึกษา	๓๑ คน
๒	๒๕๕๑	๖	๓๒ คน
๓	๒๕๕๒	๕	๓๒ คน
๔	๒๕๕๓	๔	๔๘ คน
๕	๒๕๕๔	๓	๔๗ คน
๖	๒๕๕๕	๒	๔๕ คน
๗	๒๕๕๖	๑	๔๘ คน

ระบบการเรียนการสอน

จัดการศึกษาภาคปกติ เป็นการจัดการเรียนการสอนแบบเต็มเวลา โดยมีรายละเอียดดังนี้

๑) การจัดการศึกษาของหลักสูตรแพทยศาสตรบัณฑิตแบ่งออกเป็น ๓ ระยะ

ระยะที่ ๑ การศึกษาทั่วไป

เป็นการศึกษาในชั้นปีที่ ๑ โดยใช้ระบบทวิภาค (Semester)

ระยะที่ ๒ การศึกษาระดับปริคณิน

เป็นการศึกษาในชั้นปีที่ ๒ และชั้นปีที่ ๓ โดยใช้ระบบทวิภาค (Semester)

ระยะที่ ๓ การศึกษาระดับคลินิก

เป็นการศึกษาในชั้นปีที่ ๔ ถึงชั้นปีที่ ๖ โดยใช้ระบบการศึกษาตลอดปี (Year Course)

โดย ๑ หน่วยกิตเท่ากับการศึกษาเป็นระยะเวลา ๑ สัปดาห์ โดยจัดการศึกษาที่ โรงพยาบาลสมเด็จพระบรมราชเทวี ณ ศรีราชา และโรงพยาบาลเจ้าพระยาอภัยภูเบศร เป็นโรงพยาบาลหลัก

- ๒) หลักเกณฑ์การศึกษาในหลักสูตรแพทยศาสตรบัณฑิตระยะที่ ๒ และระยะที่ ๓
- เกณฑ์การศึกษาในระยะที่ ๒
 - ต้องผ่านทุกรายวิชาในชั้นปีที่ ๑ และต้องได้คะแนนเฉลี่ยสะสมไม่ต่ำกว่า ๒.๐๐
 - เกณฑ์การศึกษาในระยะที่ ๓
 - ต้องผ่านทุกรายวิชาในชั้นปีที่ ๒ - ๓ และต้องได้คะแนนเฉลี่ยสะสมแต่ละชั้นปีไม่ต่ำกว่า ๒.๐๐

สภาพแวดล้อมและสถานที่จัดการเรียนการสอน

คณะแพทยศาสตร์ มหาวิทยาลัยบูรพา ตั้งอยู่เลขที่ ๑๖๙ ถนนลงหาดบางแสน ตำบลแสนสุข อำเภอเมือง จังหวัดชลบุรี โดยมีอาคารสถานที่ ในการจัดการเรียนการสอนชั้นปรีคลินิก ดังนี้

๑. อาคารวิทยาศาสตร์การแพทย์

เป็นอาคาร ๖ ชั้น พื้นที่ ๙,๐๐๐ ตารางเมตร สำหรับจัดการเรียนการสอนระดับปรีคลินิก ห้องทำงานอาจารย์และเจ้าหน้าที่ และห้องประชุม

๑. ห้องบรรยาย	ขนาดความจุ	๑๐๐ ที่นั่ง	จำนวน ๔ ห้อง
๒. ห้องบรรยาย	ขนาดความจุ	๕๐ ที่นั่ง	จำนวน ๓ ห้อง
๓. ห้องบรรยาย	ขนาดความจุ	๓๐ ที่นั่ง	จำนวน ๒ ห้อง
๔. ห้องเรียนปฏิบัติการขนาดใหญ่			จำนวน ๘ ห้อง
๕. ห้องปฏิบัติการวิจัยเฉพาะด้าน			จำนวน ๒๑ ห้อง
๖. ห้องพักอาจารย์ ห้องละ ๑๐ ที่นั่ง			จำนวน ๕ ห้อง
๗. ห้องประชุม			จำนวน ๑ ห้อง
๘. ห้องปฏิบัติการคอมพิวเตอร์			จำนวน ๒ ห้อง

๒. อาคารสมเด็จพระเทพรัตนราชสุดาฯ คณะวิทยาศาสตร์

เป็นอาคาร ๖ ชั้น พื้นที่ ๑๓,๘๕๒ ตารางเมตร สำหรับจัดการเรียนการสอนปฏิบัติการทักษะทางคลินิก (Clinical skill laboratory) สำนักงานคณบดี และห้องทำงานอาจารย์และเจ้าหน้าที่ ศูนย์วิจัย ห้องประชุม และหน่วยตรวจผู้ป่วยนอก

๑. ห้องบรรยาย ขนาด	๕ x ๘ และ ๘ x ๘ เมตร	จำนวน ๑๑ ห้อง
๒. ห้องบรรยาย ขนาด	๕ x ๑๒ และ ๘ x ๑๐ เมตร	จำนวน ๒ ห้อง
๓. ห้องบรรยาย ขนาด	๑๒ x ๑๔ เมตร	จำนวน ๓ ห้อง
๔. ห้องบรรยาย ขนาด	๘ x ๑๔ เมตร	จำนวน ๑ ห้อง
๕. ห้องประชุม ขนาด	๘ x ๑๕ เมตร	จำนวน ๑ ห้อง
๖. ห้องประชุม ขนาด	๑๕ x ๓๒ เมตร	จำนวน ๑ ห้อง
๗. ห้องปฏิบัติการวิจัย		จำนวน ๑๐ ห้อง
๘. ห้องเรียนปฏิบัติการขนาดใหญ่		จำนวน ๑๐ ห้อง
๙. ห้องสมุดทางการแพทย์		จำนวน ๑ ห้อง
๑๐. ห้องปฏิบัติการคอมพิวเตอร์		จำนวน ๑ ห้อง



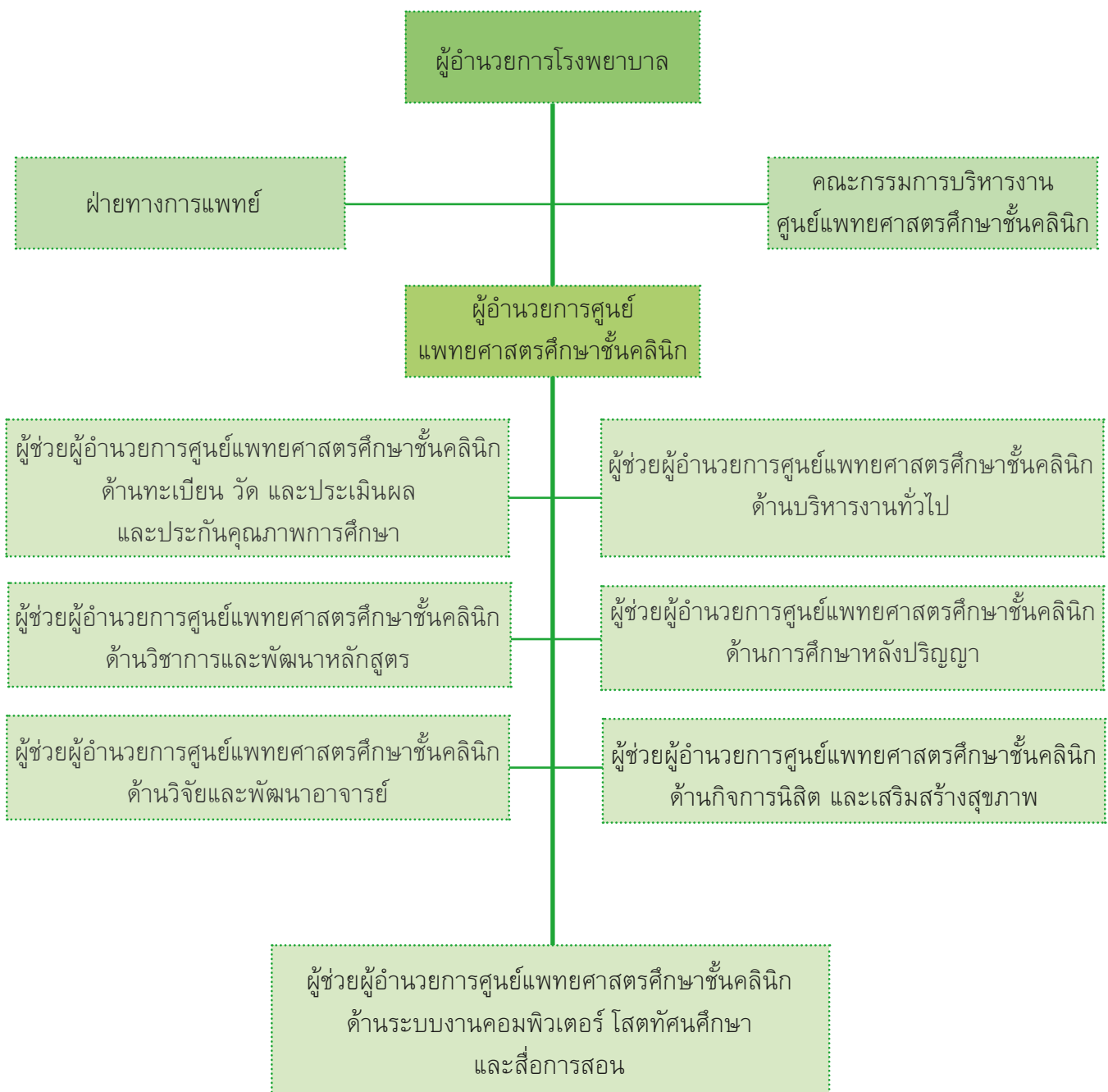
๓. การจัดการเรียนการสอนระดับคลินิก

คณะแพทยศาสตร์ มหาวิทยาลัยบูรพา จัดการเรียนการสอนระดับคลินิก ณ ศูนย์แพทยศาสตรศึกษาของโรงพยาบาลร่วมผลิต จำนวน ๒ แห่ง คือ

๓.๑ โรงพยาบาลสมเด็จพระบรมราชเทวี ณ ศรีราชา สภากาชาดไทย อำเภอศรีราชา จังหวัดชลบุรี มีขนาดจำนวนเตียง ๕๐๐ เตียง ใช้อาคารเกษตรสนิทวงศ์ ในการจัดการเรียนการสอนชั้นคลินิก ดังนี้

- ห้องประชุม ๑ รองรับนิสิตได้ ๓๒ คน
- ห้องประชุม ๒ รองรับนิสิตได้ ๓๒ คน
- ห้องประชุมโถง รองรับนิสิตได้ ๓๒ คน
- ห้อง Common room รองรับนิสิตได้ ๓๒ คน

โดยมีโครงสร้างการบริหาร ดังนี้

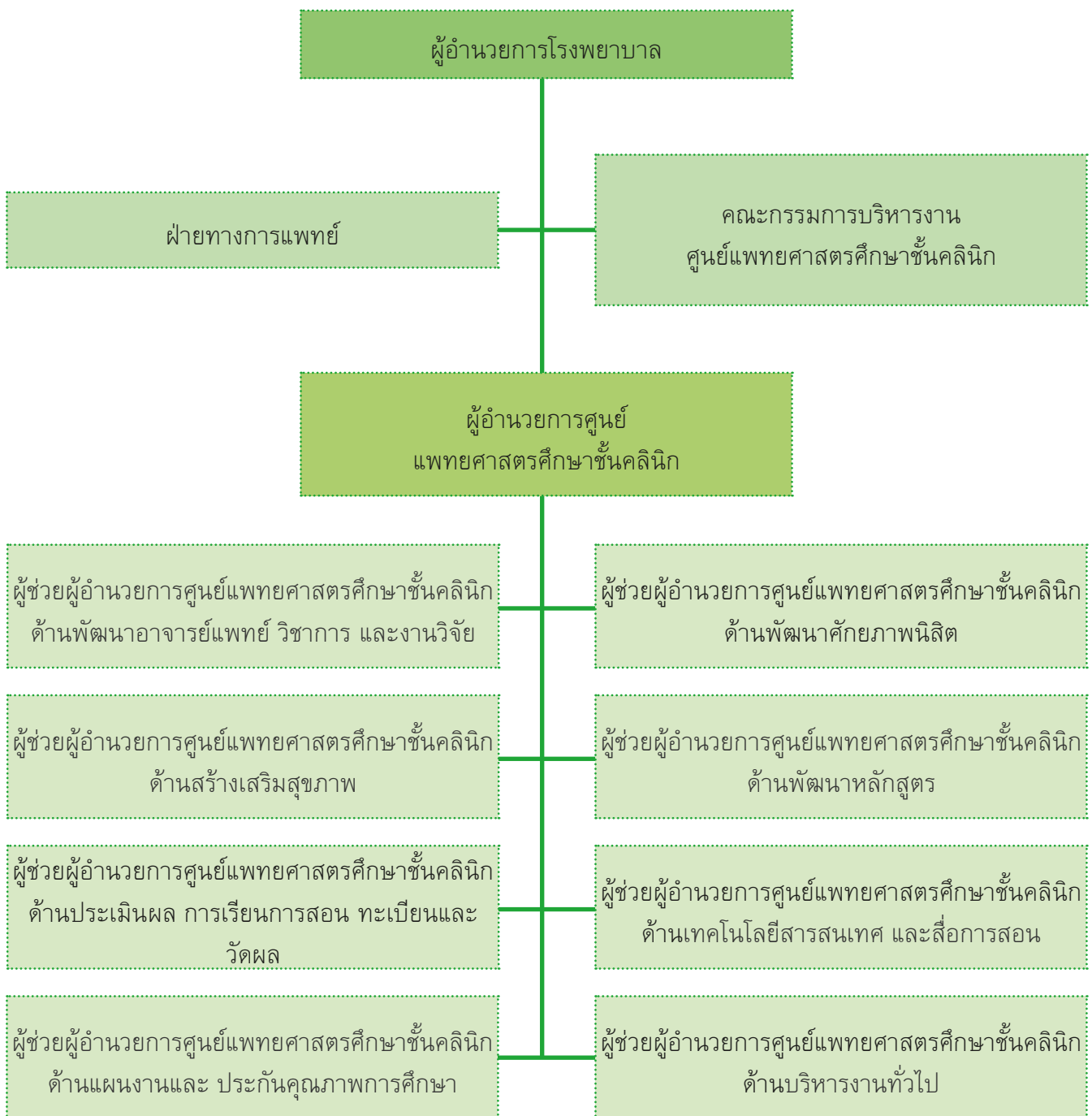


๓.๒ โรงพยาบาลเจ้าพระยาอภัยภูเบศร อำเภอเมือง จังหวัดปราจีนบุรี มีขนาดจำนวนเตียง ๕๐๕ เตียง มีงานห้องสมุดและศูนย์สารสนเทศ ๒ แห่งคือ

ห้องสมุดหลัก ตั้งอยู่ที่ชั้น ๕ อาคารเฉลิมพระเกียรติ ให้บริการหนังสือ และวารสาร ครอบคลุมทุกสาขาวิชาชีพ โดยจัดทำแบบสำรวจความต้องการทุกปี

ห้องสมุดแพทย์ ตั้งอยู่ในห้องพักแพทย์ โดยมีตำรามาตรฐานและวารสารการแพทย์ เพื่อการค้นคว้าอย่างรวดเร็ว โดยจัดทำแบบสำรวจความต้องการทุกปี

โดยมีโครงสร้างการบริหาร ดังนี้





ด้านงานบริหารงานกิจการนิสิต

คณะแพทยศาสตร์ได้ให้ความสำคัญกับงานกิจการนิสิต ซึ่งในปีงบประมาณ พ.ศ. ๒๕๕๖ งานบริหารงานกิจการนิสิตได้จัดโครงการให้แก่ นิสิตแพทย์ อาจารย์ และบุคลากรได้ทำกิจกรรมร่วมกัน จำนวน ๓๙ โครงการ ทั้งนี้งานบริหารงานกิจการนิสิตมีภาระหน้าที่ในการดูแลหอพักนิสิตแพทย์ โดยเป็นอาคาร ๒ หลัง แยก ชาย-หญิง ขนาดกว้าง ๑๘ เมตร ยาว ๔๐.๕๐ เมตร สูง ๔ ชั้น แต่ละชั้นมี ๑๖ ห้อง พร้อมสิ่งอำนวยความสะดวกต่าง ๆ ซึ่งสามารถรองรับนิสิตได้ ๑๙๒ คน โดยให้นิสิตแพทย์ชั้นปรีคลินิกและแพทย์เวชปฏิบัติเข้าพักในหอพัก



ระบบการดูแลนิสิต

คณะแพทยศาสตร์ มีการแต่งตั้งคณะกรรมการกิจการนิสิต โดยดูแลงานด้านการบริหารจัดการภายในเกี่ยวกับกิจการนิสิต ซึ่งกรรมการงานกิจการนิสิตทำหน้าที่ดังนี้

๑. ดำเนินการด้านการบริหารจัดการในการบริการต่าง ๆ ได้แก่
 - ๑.๑ การบริการสิ่งอำนวยความสะดวกที่เอื้อต่อการเรียน เช่น การจัดสื่อเทคโนโลยีเพื่อการเรียนในคณะ ห้องสมุด เป็นต้น
 - ๑.๒ การบริการด้านกายภาพที่ส่งเสริมคุณภาพชีวิตของนิสิต เช่น สนามแวดล้อม สถานที่พักผ่อน บริการด้านอนามัย เป็นต้น
 - ๑.๓ การบริการด้านการแนะแนวและให้คำปรึกษา
 - ๑.๔ การบริการข้อมูลข่าวสารที่เป็นประโยชน์ต่อนิสิตปัจจุบันและศิษย์เก่า
๒. กำหนดแนวทางในการส่งเสริมการจัดการกิจกรรมนิสิต ให้สอดคล้องกับวิสัยทัศน์ และคุณลักษณะบัณฑิตที่พึงประสงค์ตลอดจนสอดคล้องกับกรอบมาตรฐานคุณวุฒิตามระดับการศึกษา
๓. ส่งเสริมและติดตามผลการจัดกิจกรรมนิสิต
๔. นำผลการประเมินไปปรับปรุงการจัดกิจกรรมเพื่อพัฒนานิสิต
๕. กำกับดูแลด้านวินัยและจริยธรรมนิสิต
๖. ด้านทำนุบำรุงศิลปวัฒนธรรม
 - ๖.๑ ส่งเสริมการบูรณาการศิลปวัฒนธรรมกับวิถีชีวิตประชาคมตามนโยบายและแผนงานทำนุบำรุงศิลปวัฒนธรรม
 - ๖.๒ จัดกิจกรรมนำไปสู่การสร้างสรรคงานศิลปวัฒนธรรมให้สอดคล้องกับบริบทของคณะแพทยศาสตร์
 - ๖.๓ ส่งเสริมการบูรณาการด้านภูมิปัญญาไทย ภูมิปัญญาท้องถิ่นในการบริการวิชาการ
 - ๖.๔ เผยแพร่องค์ความรู้ภูมิปัญญาไทยออกสู่สากล

อาจารย์ที่ปรึกษา

คณะแพทยศาสตร์ได้มีการแต่งตั้งอาจารย์ที่ปรึกษานิสิตแพทย์ เพื่อให้คำปรึกษาทางด้านวิชาการและแนะแนวทางการใช้ชีวิตให้กับนิสิต โดยจัดระบบอาจารย์ที่ปรึกษา ๑ คน ต่อการดูแลนิสิต ๖-๘ คน และจัดให้มีการพบนิสิตที่อยู่ในการดูแลอย่างเป็นทางการอย่างน้อยภาคการศึกษาละ ๑ ครั้ง เพื่อสอบถามถึงความเป็นอยู่ ปัญหา และรับฟังเรื่องราวต่าง ๆ จากนิสิต

โดยอาจารย์ที่ปรึกษานิสิตแพทย์ทำหน้าที่ดังนี้

๑. ดูแล ติดตาม กำกับด้านการศึกษานิสิตที่ตนได้รับมอบหมาย
๒. ดูแล ติดตาม กำกับด้านชีวิตความเป็นอยู่ สุขอนามัยของนิสิตที่ตนได้รับมอบหมาย
๓. ว่ากล่าวตักเตือนหรือลงโทษทางวินัยตามสมควร และตามความจำเป็น
๔. วางแผนและให้คำปรึกษากับโครงการของนิสิต เพื่อให้สอดคล้องกับนโยบายของมหาวิทยาลัย
๕. ดูแล ติดตาม กำกับ และประเมินผลการดำเนินงานของกิจกรรมของนิสิตและงานกิจการนิสิต
๖. ให้คำปรึกษาแก่สโมสรและชมรมต่าง ๆ ของคณะฯ
๗. ปฏิบัติหน้าที่อื่นตามที่ได้รับมอบหมาย



งานบริหารงานกิจการนิสิต มีภาระงานในความรับผิดชอบ แบ่งออกเป็น ๕ หน่วย ดังนี้

๑. หน่วยบริหารกิจการนิสิต ประกันคุณภาพและยุทธศาสตร์
๒. หน่วยวินัยและพัฒนานิสิต
 - ๒.๑ หน่วยย่อย วินัยนิสิต
 - ๒.๒ หน่วยย่อย พัฒนานิสิต
๓. หน่วยกิจกรรมและสโมสรนิสิต
 - ๓.๑ หน่วยย่อย กิจกรรมนิสิต
 - ๓.๒ หน่วยย่อย สโมสรนิสิตคณะแพทยศาสตร์
๔. หน่วยสวัสดิการและหอพักนิสิต
 - ๔.๑ หน่วยย่อย สวัสดิการนิสิต
 - ๔.๒ หน่วยย่อย หอพักนิสิตแพทย์
๕. หน่วยแนะแนวและให้คำปรึกษานิสิต
 - ๕.๑ หน่วยย่อย ที่ปรึกษานิสิต
 - ๕.๒ หน่วยย่อย แนะแนวนิสิต

ซึ่งในปีงบประมาณ พ.ศ. ๒๕๕๖ งานบริหารงานกิจการนิสิต คณะแพทยศาสตร์ ได้มีการจัดกิจกรรมและโครงการให้แก่นิสิตอย่างหลากหลาย โดยแบ่งกิจกรรมออกเป็น ๕ ด้าน ดังนี้

๑. ด้านวิชาการที่ส่งเสริมคุณลักษณะบัณฑิตที่พึงประสงค์
๒. ด้านกีฬาหรือส่งเสริมสุขภาพ
๓. ด้านสร้างเสริมคุณธรรมและจริยธรรม
๔. ด้านส่งเสริมศิลปวัฒนธรรม
๕. ด้านบำเพ็ญประโยชน์หรือรักษาสีงแวดล้อม ซึ่งทางงานกิจการนิสิตจะมีการจัดกิจกรรมหรือโครงการเพื่อให้สอดคล้องกันในแต่ละด้าน ซึ่งการจัดกิจกรรมใน ๕ ด้านนี้ยังเป็นการทำกิจกรรมหรือโครงการเพื่อให้ครอบคลุมสำหรับการประกันคุณภาพการศึกษาของคณะด้วย

M E D I C I N E



งานวิชาการที่ส่งเสริมคุณลักษณะ:บัณฑิตที่พึงประสงค์

● โครงการ “ปฐมนิเทศนิสิตหลักสูตรแพทยศาสตรบัณฑิตรุ่นที่ ๗ ประจำปีการศึกษา ๒๕๕๖”

คณะแพทยศาสตร์ มหาวิทยาลัยบูรพา ได้คัดเลือกบุคคลเข้าศึกษาระดับปริญญาตรี หลักสูตรแพทยศาสตรบัณฑิต ประจำปี ๒๕๕๖ จำนวน ๔๘ คน ซึ่งจัดงานปฐมนิเทศนิสิตหลักสูตรแพทยศาสตรบัณฑิตรุ่นที่ ๗ ประจำปีการศึกษา ๒๕๕๖ ในวันพฤหัสบดีที่ ๓๐ พฤษภาคม พ.ศ. ๒๕๕๖ เวลา ๐๘.๓๐ - ๑๓.๐๐ น. ณ ห้อง ๖๐๑ อาคารสมเด็จพระเทพรัตนราชสุดาฯ คณะแพทยศาสตร์ มหาวิทยาลัยบูรพา เพื่อให้บัณฑิตแพทย์ได้ทำความรู้จักกับคณาจารย์ สถานที่เรียน และสถาบันร่วมผลิต ตลอดจนเข้าใจแนวทางในการเรียนวิชาแพทยศาสตร์

โดยมี ผู้ช่วยศาสตราจารย์ นายแพทย์ พิสิทธิ์ พิริยาพรรณ คณบดีคณะแพทยศาสตร์ กล่าวต้อนรับผู้ปกครองพร้อมด้วยนิสิตใหม่ และเปิดงานพิธีปฐมนิเทศ นอกจากนี้ยังได้รับเกียรติจากผู้บริหารและอาจารย์ผู้ทรงคุณวุฒิ กล่าวให้โอวาทแก่นิสิตใหม่ด้วย



งานกีฬาหรือส่งเสริมสุขภาพ

● โครงการเข้าร่วม “กีฬาฟรสบี ประจำปีการศึกษา ๒๕๕๖”

งานบริหารงานกิจการนิสิต และสโมสรนิสิตคณะแพทยศาสตร์ ได้ร่วมกันจัดโครงการเข้าร่วม “กีฬาฟรสบี ประจำปีการศึกษา ๒๕๕๖” ในระหว่างวันที่ ๙-๓๐ มิถุนายน พ.ศ. ๒๕๕๖ ณ สนามกีฬาเขาวงมดฝั่งซ้าย และสนามกีฬาต่าง ๆ ภายในมหาวิทยาลัยบูรพา เพื่อเป็นการเข้าร่วมกับมหาวิทยาลัยและเปิดโอกาสให้นิสิตใหม่ได้ทำความรู้จักเพื่อนในคณะและต่างคณะ ซึ่งถือเป็นอีกเรื่องหนึ่งที่สำคัญอย่างยิ่ง อีกทั้งก่อให้เกิดความสามัคคีขึ้นในหมู่คณะ และเป็นการฝึกให้นิสิตได้วางแผนการทำงานและแสดงความสามารถในแต่ละด้านของตนเองออกมา อาทิเช่น การแสดงของแสดนอร์ดเชียร์และผู้นำเชียร์ การแข่งขันกีฬาต่าง ๆ ซึ่งกิจกรรมเหล่านี้ยังเป็นการส่งเสริมสุขภาพอนามัยของนิสิตในมหาวิทยาลัยให้ดียิ่งขึ้นอีกด้วย





ด้านสร้างเสริมคุณธรรมและจริยธรรม

● โครงการ “ทำดีเพื่อพ่อ อาสาส่งสุขปีใหม่ ๒๕๕๖”



งานบริหารงานกิจการนิสิต ได้จัดโครงการ “ทำดีเพื่อพ่อ อาสาส่งสุขปีใหม่ ๒๕๕๖” ในวันพุธที่ ๒๖ ธันวาคม พ.ศ. ๒๕๕๕ ณ อาคารศรีนครินทร์ โรงพยาบาลมหาวิทยาลัยบูรพา เนื่องด้วยการให้การบริการผู้ป่วยควรถูกตั้งอยู่บนพื้นฐานแห่งความเข้าใจ การที่นิสิตแพทย์ได้มีการอบรมจิตใจผ่านกิจกรรมต่างๆ ถือเป็น การขัดเกลาและบ่มเพาะความเป็นแพทย์ผ่านกิจกรรมต่างๆ ซึ่งกิจกรรมขับร้องประสานเสียงและมอบดอกไม้ นับเป็นกิจกรรมหนึ่งที่ส่งเสริม

และสร้างทัศนคติที่ดีเพื่อให้นิสิตแพทย์เรียนรู้ในการแบ่งปันและสร้างความสุขกับคนรอบข้างประกอบกับเดือนธันวาคม ซึ่งเป็นเดือนมหามงคลยิ่งของปวงชนชาวไทย อันเป็นเดือนพระราชสมภพของพระบาทสมเด็จพระเจ้าอยู่หัว และเพื่อเป็นการสำนึกในพระมหากรุณาธิคุณ ต่อบิดพระบาทสมเด็จพระเจ้าอยู่หัว คณะผู้จัดทำโครงการจึงได้จัดทำกิจกรรมในรูปแบบจิตอาสา เพื่อถวายเป็นพระราชกุศล เนื่องในวโรกาสวันเฉลิมพระชนมพรรษา “๕ ธันวาคม มหาราช”



ด้านส่งเสริมศิลปวัฒนธรรม

● โครงการ “วันมหิดล ประจำปี ๒๕๕๖” งานบริหารงานกิจการนิสิต ได้จัดโครงการ “วันมหิดล ประจำปี ๒๕๕๖” ในวันอังคารที่ ๒๔ กันยายน พ.ศ. ๒๕๕๖ ณ ห้องประชุม ๖๐๑ อาคารสมเด็จพระเทพรัตนราชสุดา คณะแพทยศาสตร์ มหาวิทยาลัยบูรพา เนื่องด้วย วันที่ ๒๔ กันยายน ของทุกปี เป็นวันมหิดล โดยมีวัตถุประสงค์ในการจัดโครงการนี้เพื่อเป็นการรำลึกในพระมหากรุณาธิคุณต่อสมเด็จพระมหิตลาธิเบศร อดุลยเดชวิกรม พระบรมราชชนก พระราชบิดาแห่งการแพทย์แผนปัจจุบันของไทย ที่ตลอดระยะเวลา ๑๒ ปี ท่านได้ทรงอุทิศพระองค์ให้แก่วงการแพทย์และการสาธารณสุขของประเทศไทยอย่างล้นเหลือ



ด้านบำเพ็ญประโยชน์หรือริบกาสิ่งแวดลอม

● โครงการ “ค่ายอาสาพัฒนาชุมชน คณะแพทยศาสตร์ ประจำปีการศึกษา ๒๕๕๖” งานบริหารงานกิจการนิสิต และสโมสรนิสิตคณะแพทยศาสตร์ ได้ร่วมกันจัดโครงการ “ค่ายอาสาพัฒนาชุมชน คณะแพทยศาสตร์ ประจำปีการศึกษา ๒๕๕๖” ในระหว่างวันที่ ๒๑ - ๒๒ กรกฎาคม พ.ศ. ๒๕๕๖ ณ กรมก่อสร้างและพัฒนา ฐานทัพเรือสัตหีบ อ.สัตหีบ จ.ชลบุรี และ วัดเทพประสาทเตาถ่าน อ.สัตหีบ จ.ชลบุรี

เพื่อส่งเสริมให้นิสิตแพทย์มีจิตอาสาต่อส่วนรวมซึ่งเป็นสิ่งที่ควรจะทำตั้งแต่ยังเป็นนิสิตแพทย์ควบคู่ไปกับการเรียนการสอนวิชาแพทย์ เพื่อก่อให้เกิดจิตสำนึกในตัวของนิสิตแพทย์ตั้งแต่แรกเริ่ม พัฒนาตนเองจนกระทั่งเติบโตไปเป็นแพทย์ที่ดีในอนาคตต่อไป นอกจากนี้ การมีจิตอาสาที่เป็นสิ่งที่ทำให้นักศึกษาทั่วไปยอมรับนับถือและมองว่าเราเป็นผู้มีความเสียสละอย่างจริงใจ ประกอบกับทำให้ผู้ร่วมงานมีความนับถือ และสามารถทำงานร่วมกันได้อย่างมีประสิทธิภาพ ส่งผลให้งานประสบความสำเร็จ





ทั้งนี้ ในปีงบประมาณ พ.ศ. ๒๕๕๖ งานบริหารงานกิจการนิสิต ยังมีการจัดกิจกรรมและโครงการที่มีความร่วมมือกับต่างประเทศ โดยมีสมาพันธ์นิสิตนักศึกษาแพทย์นานาชาติ เป็นศูนย์กลางในการเข้าร่วมกิจกรรมต่าง ๆ ซึ่งมีโครงการดังนี้

● การเข้าร่วมประชุม AMSC (Asian Medical Students' Conference) ในระหว่างวันที่ ๓-๑๐ กรกฎาคม พ.ศ.๒๕๕๖ ณ กัวลาลัมเปอร์ ประเทศมาเลเซีย โดยมีนิสิตแพทย์ จำนวน ๑ คน เข้าร่วมในการประชุมครั้งนี้ คือ นางสาวนันทรา สารภี (นิสิตแพทย์ชั้นปีที่ ๑)



ด้านการวิจัย

ในปีงบประมาณ พ.ศ. ๒๕๕๖ คณะแพทยศาสตร์ ได้ดำเนินการพัฒนาระบบและกลไกบริหารงานวิจัยหรืองานสร้างสรรค์ โดยมีผลการดำเนินงานดังต่อไปนี้

ตารางรายละเอียดของแหล่งทุนวิจัย จำนวนโครงการวิจัยและงบประมาณ
ที่คณะแพทยศาสตร์ได้รับการสนับสนุน

ลำดับ	แหล่งทุน	จำนวนโครงการวิจัย	งบประมาณที่ได้รับการสนับสนุน
๑	เงินรายได้คณะแพทยศาสตร์	๖	๑,๖๓๘,๗๕๐
	๑.๑ เงินรายได้คณะแพทยศาสตร์	๕	๑,๓๒๐,๗๕๐
	๑.๒ เงินรายได้ศูนย์วิทยาศาสตร์สุขภาพ	๑	๓๑๘,๐๐๐
๒	งบประมาณแผ่นดิน	๒ แผนงาน ๑๑ โครงการ	๒,๑๙๗,๕๐๐
	๒.๑ สำนักงานหลักประกันสุขภาพแห่งชาติ (สปสช.)	๒	๑๐๐,๐๐๐
	๒.๒ สำนักงานคณะกรรมการวิจัยแห่งชาติ (วช.)	๒ แผนงาน ๙ โครงการ	๒,๐๙๗,๕๐๐
	รวม	๒ แผนงาน ๑๗ โครงการ	๓,๘๓๖,๒๕๐





๑. โครงการวิจัยจากเงินรายได้คณะแพทยศาสตร์

๑.๑ ทุนวิจัยจากเงินรายได้คณะแพทยศาสตร์ ปีงบประมาณ พ.ศ. ๒๕๕๖ จำนวน ๕ ทุน เป็นจำนวนเงิน ๑,๓๒๐,๗๕๐ บาท

ตารางรายละเอียดโครงการวิจัยจากเงินรายได้ของส่วนงาน

ลำดับ	ชื่อเรื่อง	หัวหน้าโครงการวิจัย	ผู้ร่วมวิจัย	งบประมาณที่ได้รับ การสนับสนุน
๑	การใช้กระบวนการกลุ่ม และการสะท้อนการเรียนรู้ เพื่อพัฒนาการมีส่วนร่วม และ การคิดวิเคราะห์การเรียนการสอน วิชาเวชศาสตร์ครอบครัวและชุมชนของนิสิตแพทย์ชั้นปี ๑	รศ.พญ.สมจิต พฤษะรัตนานนท์	พญ.มยุรี พิทักษ์ศิลป์ ผศ.นพ.พิสิษฐ์ พิริยาพรรณ	๖๒,๖๐๐
๒	ประสิทธิภาพในการประเมินภาวะไตตั้งอักษด้วยอัลตราซาวนด์ในกลุ่มผู้ป่วยเด็ก	พญ.ศรสุภา ลิ่มเจริญ	พญ.อลิสรา วงศ์สุทธิเลิศ นพ.อดิสรณ์ บุญญฤทธิ์	๔๙,๙๐๐
๓	การประเมินหลักสูตร แพทยศาสตรบัณฑิต ฉบับ พ.ศ. ๒๕๔๙ คณะแพทยศาสตร์ มหาวิทยาลัยบูรพา	ดร.เวธกา กลิ่นวิจิต	ผศ.นพ.พิสิษฐ์ พิริยาพรรณ นายสรร กลิ่นวิจิต น.ส.สุกัญญา ยิ้มใย	๑๕๖,๒๕๐
๔	ค่าความหนาแน่นกระดูกในกลุ่มบุคลากรของมหาวิทยาลัยบูรพา : เปรียบเทียบอาหารและรูปแบบการดำเนินชีวิต	พญ.อลิสรา วงศ์สุทธิเลิศ	ผศ.ศิริพร จันทร์ฉาย ดร.วัลลภ ใจดี น.ส.เพชรรัตน์ อันโต	๘๑๕,๕๐๐
๕	ภาวะสุขภาพและการเจ็บป่วย จากการทำงานของลูกเรือพาณิชย์	นพ.สุรียา โปร่งน้ำใจ	อาจารย์กร ลาวัง นพ.สมชาย ยงศิริ พญ.ผกาพรรณ ดินชูไท พญ.เพ็ชรงาม ไชยวานิช พญ.รัชนีพร ชื่นสุวรรณ	๒๓๖,๕๐๐

๑.๒ ทุนวิจัยจากเงินรายได้ศูนย์วิทยาศาสตร์สุขภาพ ปีงบประมาณ พ.ศ. ๒๕๕๖ จำนวน ๑ ทุน เป็นจำนวนเงิน ๓๑๘,๐๐๐ บาท

ตารางรายละเอียดโครงการวิจัยจากเงินรายได้ของศูนย์วิทยาศาสตร์สุขภาพ

ลำดับ	ชื่อเรื่อง	หัวหน้าโครงการวิจัย	ผู้ร่วมวิจัย	งบประมาณ ที่ได้รับการ สนับสนุน
๑	การออกแบบต้นแบบอุปกรณ์ นำร่องการเจาะสกรูที่กระดูก ต้นคอ ข้อที่ ๓ - ๗	นพ.กิตติ อรุณจรัสธรรม	ดร.ปัญญา อรุณจรัสธรรม	๓๑๘,๐๐๐

๓. โครงการวิจัยจากเงินงบประมาณแผ่นดิน

๒.๑ โครงการวิจัยที่ได้รับทุนสนับสนุนจาก สำนักงานหลักประกันสุขภาพแห่งชาติ (สปสช.) ปีงบประมาณ พ.ศ. ๒๕๕๖ จำนวน ๒ โครงการ เป็นจำนวนเงิน ๑๐๐,๐๐๐ บาท

ตารางรายละเอียดโครงการวิจัยที่ได้รับทุนสนับสนุนจาก
สำนักงานหลักประกันสุขภาพแห่งชาติ (สปสช.)

ลำดับ	ชื่อเรื่อง	หัวหน้าโครงการวิจัย	ผู้ร่วมวิจัย	งบประมาณ ที่ได้รับการ สนับสนุน
๑	การพัฒนาศักยภาพแกนนำ สุขภาพชุมชน เพื่อพัฒนา คุณภาพชีวิตผู้สูงอายุ โดย การลดภาวะปัสสาวะเล็ดใน ชุมชนเทศบาลแสนสุข ชลบุรี	พญ.มยุรี พิทักษ์ศิลป์	น.ส.พวงทอง อินใจ ดร.กาญจนา พิบูลย์	๕๐,๐๐๐
๒	นวัตกรรมการพัฒนาความ เข้มแข็งของระบบสุขภาพ ปฐมภูมิในชุมชนที่มีความ หลากหลาย : องค์ประกอบ แห่งความสำเร็จ	รศ.พญ.สมจิต พุกษะริตา นนท์	พญ.มยุรี พิทักษ์ศิลป์ น.ส.พวงทอง อินใจ น.ส.ฉันทอง สุขผ่อง ดร.กาญจนา พิบูลย์ น.ส.คณิณีจ อุลีมาศ	๕๐,๐๐๐



๒.๒ โครงการวิจัยที่ได้รับทุนสนับสนุนจากสำนักงานคณะกรรมการวิจัยแห่งชาติ (วช.)
ปีงบประมาณ พ.ศ. ๒๕๕๖ จำนวน ๒ แผนงาน ๙ โครงการ รวมเป็นงบประมาณ ๒,๐๙๗,๕๐๐ บาท

ตารางรายละเอียดโครงการวิจัยจากงบประมาณของสำนักงานคณะกรรมการวิจัยแห่งชาติ (วช.)

ที่	ชื่อเรื่อง	หัวหน้าโครงการวิจัย	ผู้ร่วมวิจัย	งบประมาณ ที่ได้รับ สนับสนุน
๑	แผนงานวิจัย เรื่อง “การพัฒนาแบบการดูแลภาวะสุขภาพผู้สูงอายุครบวงจรแบบบูรณาการ (ปีที่ ๒)”	ผศ.นพ.พิสิษฐ์ พิริยาพรณ	ดร.เวธกา กลิ่นวิชิต นส.คณิงนิจ อุติมาศ	๔๖,๙๐๐
๒	แผนงานวิจัย เรื่อง “การพัฒนาเมืองผู้สูงอายุแสนสุข (ปีที่ ๑)”	ดร. เวธกา กลิ่นวิชิต	ผศ.นพ.พิสิษฐ์ พิริยาพรณ น.ส.คณิงนิจ อุติมาศ	๖๖,๒๐๐
๓	การพัฒนาสารสนเทศด้านสุขภาพของผู้สูงอายุ (ปีที่ ๒)	ดร. เวธกา กลิ่นวิชิต	ผศ.ดร.ยุวดี รอดจากภัย* (*คณะสาธารณสุขศาสตร์) น.ส.คณิงนิจ อุติมาศ	๑๓๑,๕๐๐
๔	การพัฒนาแบบการดูแลภาวะโภชนาการในผู้สูงอายุ (ปีที่ ๒)	นพ.สมชาย ยงศิริ	ผศ.นพ.พิสิษฐ์ พิริยาพรณ ดร.สุกัญญา เจริญวัฒนะ* (*คณะวิทยาศาสตร์การกีฬา) นพ.สุริยา โปร่งน้ำใจ พญ.ผกาพรณ ดินชูไท พญ.เพ็ชรงาม เต็งพฤทธิธนากร พญ.ศิริพร ตั้งจาดูรนต์รัศมี พญ.อรพิน ธนวินนานนท์	๓๐๕,๒๐๐
๕	รูปแบบการเตรียมความพร้อมของผู้สูงอายุสู่การตายอย่างสงบที่โรงพยาบาล (ปีที่ ๑)	ผศ.นพ.พิสิษฐ์ พิริยาพรณ	ดร.เวธกา กลิ่นวิชิต น.ส.พวงทอง อินใจ ผศ.ดร.สิริลักษณ์ โสมานุสรณ์	๑๒๒,๓๐๐
๖	วิจัยชุมชนด้านสุขภาพผู้สูงอายุ และแกนนำสุขภาพครอบครัว เทศบาลเมืองแสนสุข จังหวัดชลบุรี (ปีที่ ๑)	พญ.มยุรี พิทักษ์ศิลป์	ดร.เวธกา กลิ่นวิชิต น.ส.พวงทอง อินใจ ดร.กาญจนา พิบูลย์ น.ส.คณิงนิจ อุติมาศ	๑๒๘,๕๐๐

ตารางรายละเอียดโครงการวิจัยจากงบประมาณของสำนักงานคณะกรรมการวิจัยแห่งชาติ (วช.) (ต่อ)

ที่	ชื่อเรื่อง	หัวหน้าโครงการวิจัย	ผู้ร่วมวิจัย	งบประมาณ ที่ได้รับการ สนับสนุน
๗	การพัฒนาแกนนำสุขภาพครอบครัว และชุมชนเพื่อการดูแลผู้สูงอายุ เทศบาลเมืองแสนสุข จังหวัดชลบุรี (ปีที่ ๑)	ดร.เวธกา กลิ่นวิจิต	ผศ.นพ.พิสิษฐ์ พิริยาพรรณ น.ส.พวงทอง อินใจ ดร.กาญจนา พิบูลย์ นายสรร กลิ่นวิจิต น.ส.คณินิจ อุลิมาศ	๒๕๐,๐๐๐
๘	การดูแลสุขภาพผู้สูงอายุที่เป็นโรคเบาหวาน โดยให้ครอบครัวและชุมชนมีส่วนร่วม (ปีที่ ๑)	ผศ.นพ.พิสิษฐ์ พิริยาพรรณ	ดร.เวธกา กลิ่นวิจิต นพ.สุริยา โปร่งน้ำใจ พญ.ผกาพรรณ ดินชูไท พญ.เพ็ชรงาม ไชยวานิช	๒๐๔,๑๐๐
๙	การดูแลสุขภาพจิตผู้สูงอายุที่เป็นโรคเรื้อรัง แนวทฤษฎีโปรแกรมภาษาประสาทสัมผัส (ปีที่ ๑)	นายสรร กลิ่นวิจิต	ดร.เวธกา กลิ่นวิจิต น.ส.พวงทอง อินใจ น.ส.สมหญิง บู่แก้ว	๒๐๑,๙๐๐
๑๐	พัฒนาภูมิปัญญาท้องถิ่นแสนสุข และจิตอาสาผู้สูงอายุ (ปีที่ ๑)	น.ส.พวงใจ อินใจ	รศ.ดร.สมหมาย แจ่มกระจ่าง รศ.ดร.ศรีวรรณ ยอดนิล น้ำทิพย์ คำแร่	๒๔๐,๕๐๐
๑๑	รูปแบบการจัดบริการสำหรับผู้สูงอายุแบบไปกลับในโรงพยาบาลมหาวิทยาลัยบูรพา (ปีที่ ๑)	ดร.กาญจนา พิบูลย์	ผศ.นพ.พิสิษฐ์ พิริยาพรรณ พญ.มยุรี พิทักษ์ศิลป์ ดร.เวธกา กลิ่นวิจิต น.ส.พวงทอง อินใจ ดร.นพ.เกษม ไข่มุกด์กิจ* (* คณะวิทยาศาสตร์การกีฬา)	๔๐๐,๕๐๐



๓. งานวิจัยที่ได้รับการตีพิมพ์ในวารสารวิชาการ

ชื่อผู้วิจัย	ชื่องานวิจัย	ชื่อวารสารที่ตีพิมพ์/ ปีที่พิมพ์/ฉบับที่พิมพ์/วันเดือนปีที่ตีพิมพ์/หน้าที่ลงพิมพ์
Boonchna Pongcharoen MD, <u>Thanasak yakampor MD,</u> Keerati Charoencholvanish MD.	Patellar Tracking and Anterior Knee Pain are Similar After Medial Parapatellar and Midvastus Approaches in Minimally Invasive TKA.	Clinical Orthopaedics and Related research. 30 January 2013.
Nattapol tammachote, Supakit Kanitnate, Sudsayam Manuwong, <u>Thanasak yakampor,</u> Phonthakorn Panichkul.	Is Pain after Better with Periarticular Injection or Intrathecal Morphine?	Clinical Orthopaedics and Related research. 9 February 2013.
Panya Aroonjarattham, <u>kitti Aroonjarattham,</u> Kriskria Sitthiseripratip, Banchong Mahaisavariya.	The Comparative Effect of TGN, Gamma 3 Long Nail and Dynamic HipScrew to the Reversed Obliquely Fracture with Finite Element Analysis for the 3 rd TSME Conference on Mechanical Engineering (TSME-ICoME).	The 3 rd THME International Conference on Mechanical Engineering. October 2012, Chaing Rai.
<u>Somchai Yongsiri,</u> Jiranuch Thammakumpee.	Characteristics of Toxic Epidermal Necrolysis and Stevens-Johnson Syndrome: A5-Year Retrospective Study.	J Med Assoc Thai 2013; Vol 96 No. 4: 399-406

๔. บทความวิชาการที่ได้รับการตีพิมพ์ในวารสารวิชาการ

ชื่อผู้เขียนบทความ	ชื่อบทความวิชาการ	ชื่อวารสารที่ตีพิมพ์/ ปีที่พิมพ์/ ฉบับที่พิมพ์/วันเดือนปีที่ตีพิมพ์/ หน้าที่ลงพิมพ์
Sukree Khumrak MD, Thanasak yakampor MD.	Ceramic on Ceramic Bearings.	The Bangkok Medical Journal. September 2012 V.4.
จิรนุช ธรรมคำภีร์ และสมชาย ยงศิริ.	Toxic epidermal necrolysis.	วารสารโรงพยาบาลชลบุรี. ปีที่ ๓๗ ฉบับที่ ๓ กันยายน-ธันวาคม ๒๕๕๕
กิตติ กรุงไกรเพชร และ ลักษณาพร กรุงไกรเพชร.	ความรู้ ทัศนคติ และพฤติกรรมการ บริโภคอาหารของนิสิต มหาวิทยาลัย บูรพา	วารสารโรงพยาบาลชลบุรี ปีที่ ๓๗ ฉบับที่ ๑ เดือน มกราคม-เมษายน ๒๕๕๖
กิตติ กรุงไกรเพชร และ ลักษณาพร กรุงไกรเพชร.	พฤติกรรมการบริโภคสุราของนิสิต ปริญญาตรี มหาวิทยาลัยแห่งหนึ่งใน ภาคตะวันออก.	วารสารโรงพยาบาลชลบุรี ปีที่ ๓๗ ฉบับที่ ๑ เดือน มกราคม-เมษายน ๒๕๕๖



ด้านการบริการวิชาการ

คณะแพทยศาสตร์มีโรงพยาบาลมหาวิทยาลัยบูรพาเป็นหน่วยงานหลักที่ให้บริการทางวิชาการแก่สังคม ทั้งด้านการรักษาพยาบาล การให้ความรู้ทางสุขภาพแก่ชุมชน โดยบุคลากรที่มีความเชี่ยวชาญเฉพาะทาง เช่น แพทย์ พยาบาล เภสัชกร เป็นต้น โดยปฏิบัติตามกฎระเบียบของหน่วยงานที่เกี่ยวข้องหลายภาคส่วน เช่น ของมหาวิทยาลัยบูรพา กรมบัญชีกลาง สำนักงานประกันสังคม บริษัทประกันชีวิต เป็นต้น ซึ่งมีงบประมาณสนับสนุนต่อเนื่อง โดยการกำกับดูแลของคณะกรรมการประจำคณะแพทยศาสตร์มีการบูรณาการงานบริการทางวิชาการแก่สังคมกับการเรียนการสอนนิสิตคณะแพทยศาสตร์ ตั้งแต่ชั้นปรีคลินิก ในรายวิชาเวชศาสตร์ครอบครัวและชุมชน ส่วนในชั้นคลินิกเกือบทุกรายวิชาจะมีการบูรณาการทางวิชาการแก่สังคมกับการเรียนการสอนแทบทั้งสิ้นรวมทั้งโรงพยาบาลมหาวิทยาลัยบูรพาเป็นแหล่งฝึกปฏิบัติงานด้านวิทยาศาสตร์สุขภาพให้กับคณะแพทยศาสตร์ และคณะอื่นเช่น คณะพยาบาลศาสตร์ คณะสาธารณสุขศาสตร์ คณะวิทยาศาสตร์ การกีฬา ซึ่งมีการนำบุคลากรที่มีความเชี่ยวชาญอบรมเรื่องการจัดการเรียนการสอนและแต่งตั้งเป็นครูคลินิกประจำทุกหน่วยงานเพื่อให้สามารถรองรับการฝึกปฏิบัติงานของนิสิตนักศึกษาแต่ละสาขาวิชาได้โดยเน้นการบูรณาการความรู้ภาคทฤษฎีของผู้เรียนเข้ากับภาคปฏิบัติตามสถานการณ์จริงของผู้เรียนเพื่อให้ผู้เรียนเกิดทักษะความรู้ความเข้าใจและสามารถนำไปใช้งานได้จริง

โครงการบริการวิชาการแก่สังคมเงินจากเงินรายได้มหาวิทยาลัย

คณะแพทยศาสตร์ได้จัดโครงการบริการวิชาการแก่สังคมจากเงินรายได้มหาวิทยาลัย จำนวน ๔ โครงการ จำนวนเงิน ๒๖๕,๗๙๘ บาท

ตารางรายละเอียดโครงการบริการวิชาการแก่สังคมจากเงินรายได้มหาวิทยาลัย

ลำดับ	ชื่อโครงการ	ผู้รับผิดชอบ	งบประมาณ (บาท)
๑	โครงการออกหน่วยพื้นที่บริการสาธารณสุข จำนวน ๘ ครั้ง	ฝ่ายวิชาการและวิจัย	๑๖๕,๗๙๘
๒	โครงการให้ความรู้ และดูแลสุขภาพแก่ชุมชน	ฝ่ายวิชาการและวิจัย	๑๐,๐๐๐
๓	โครงการฝึกภาคสนามชุมชนแบบผสมผสาน	ฝ่ายวิชาการและวิจัย	๕๐,๐๐๐
๔	โครงการเผยแพร่ความรู้ทางการแพทย์สู่สังคม	ฝ่ายวิชาการและวิจัย	๔๐,๐๐๐

โรงพยาบาลมหาวิทยาลัยบูรพา คณะแพทยศาสตร์ ซึ่งเป็นหน่วยงานหนึ่งของคณะแพทยศาสตร์ มหาวิทยาลัยบูรพา ได้มีการจัดกิจกรรมบริการวิชาการที่หลากหลายทั้งนี้นำเสนอเพียงส่วนหนึ่งที่เป็นกิจกรรมเด่น ทั้งสิ้น ๔ โครงการ

๑. โครงการควบคุมป้องกันไข้เลือดออกในชุมชน ปี ๒๕๕๖

ได้รับงบประมาณ ๕๐,๐๐๐ บาท จากเงินกองทุนตำบล เทศบาลเมืองแสนสุข หน่วยงานที่รับผิดชอบ คือ การพยาบาลเวชศาสตร์ชุมชน ฝ่ายบริการวิชาการและการพยาบาล

กิจกรรมที่ ๑ วันที่ ๗ มิถุนายน พ.ศ. ๒๕๕๖ ร่วมเดินรณรงค์ควบคุมป้องกันโรคไข้เลือดออกกับเทศบาลเมืองแสนสุขและชุมชน บริเวณรอบตลาดหนองมน พิธีเปิดโดยนายแพทย์สาธารณสุขจังหวัดชลบุรีและนายกเทศบาลเมืองแสนสุข นายณรงค์ชัย คุณปลื้ม



กิจกรรมที่ ๒ ในวันเดียวกันหลังจากเดินรณรงค์แล้ว นิสิตคณะสาธารณสุขศาสตร์ร่วมกับงานเวชศาสตร์ชุมชน ได้ออกรณรงค์ควบคุมป้องกันโรคไข้เลือดออก ล่าวางลูกน้ำยุงลายในหอพัก บ้านพักบุคลากร ในมหาวิทยาลัยบูรพา โดยให้สุขศึกษาประชาสัมพันธ์ เกี่ยวกับการควบคุมป้องกันโรคไข้เลือดออก และขอความร่วมมือให้ประชาชนทำลายแหล่งเพาะพันธุ์และกำจัดลูกน้ำยุงลาย



กิจกรรมที่ ๓ วันที่ ๑๙ กรกฎาคม พ.ศ. ๒๕๕๖ จัดกิจกรรมรณรงค์ควบคุมป้องกันโรคไข้เลือดออก ในกลุ่มนิสิต มีการจัดซุ้มเกมส์สอดแทรกความรู้ ให้แก่นิสิต บุคลากร และประชาชนที่มาออกกำลังกายช่วงเย็น บริเวณรอบสวนนันทนาการ





กิจกรรมที่ ๔ ในทุกวันจันทร์และอังคาร ตั้งแต่วันที่ ๙ กรกฎาคม ถึง วันที่ ๙ กันยายน พ.ศ. ๒๕๕๖ ได้ สอดแทรกกิจกรรมรณรงค์ควบคุมป้องกันโรคไข้เลือดออกไปกับโครงการตรวจคัดกรองสุขภาพนิสิต ในหอพัก นิสิต มีการให้ความรู้ แจกแผ่นพับ แจกยาทากันยุง



กิจกรรมที่ ๕ กิจกรรมรณรงค์ควบคุมป้องกันโรคไข้เลือดออก ในโรงพยาบาล แจกทรายอะเบท แผ่นพับ ให้ความรู้



กิจกรรมที่ ๖ กิจกรรมรณรงค์ควบคุมป้องกันโรคไข้เลือดออก ในโรงเรียน โดยมีคณะกรรมการนักเรียน เป็นแกนนำหลักในการทำกิจกรรม แจกยาทากันยุง แผ่นพับให้ความรู้ มีการร้องการเต้นเพื่อเพิ่มความน่าสนใจ



๒. โครงการส่งเสริมสุขภาพผู้สูงอายุ ปี ๒๕๕๖

ได้รับงบประมาณ ๓๑,๓๐๐ บาท จากเงินรับฝากเงินรายได้บัตรประกันสุขภาพถ้วนหน้า
หน่วยงานที่รับผิดชอบ คือ งานการพยาบาลเวชศาสตร์ชุมชน ฝ่ายบริการวิชาการและการพยาบาล
วันที่ ๗ พฤศจิกายน พ.ศ. ๒๕๕๕ - ๗ สิงหาคม พ.ศ. ๒๕๕๖ ตั้งแต่เวลา ๐๙.๐๐ - ๑๒.๐๐ น. วันพุธ
แรกของทุกเดือน ตามปีงบประมาณ พ.ศ. ๒๕๕๖ ผู้เข้าร่วมกิจกรรม จำนวน ๔๐ คน

โครงการจัดตั้งขึ้นเพื่อส่งเสริมสุขภาพในกลุ่มผู้สูงอายุและได้มีการดำเนินงานเกี่ยวกับการส่งเสริมสุขภาพผู้สูงอายุเรื่อยมาและได้จัดตั้งชมรมรวมเป็นระยะเวลากว่า ๖ ปี และต้องการให้ชมรมผู้สูงอายุเป็นชมรมผู้สูงอายุคุณภาพตามนโยบายกระทรวงสาธารณสุข เพื่อดูแลผู้สูงอายุในพื้นที่รับผิดชอบ ให้มีภาวะสุขภาพที่ดีทั้งกายและใจ และป้องกันการเกิดโรคเรื้อรังในกลุ่มผู้สูงอายุ กิจกรรมต่าง ๆ ดังนี้

กิจกรรมชมรมผู้สูงอายุ ปีงบประมาณ พ.ศ. ๒๕๕๖

เดือน	กิจกรรม
๑. ตุลาคม	ซัดกระຈก
๒. พฤศจิกายน	บรรยายวิชาการ เรื่องความดันโลหิตสูง
๓. ธันวาคม	สาธิตการทำ ขนมลูกชุบ
๔. มกราคม	สังสรรค์ปีใหม่และครบรอบ ๗ ปีชมรม
๕. กุมภาพันธ์	บรรยายวิธีการใช้ยาในผู้สูงอายุ
๖. มีนาคม	พับดาว/พับใบเตย
๗. เมษายน	ประเพณีรดน้ำดำหัวและสงกรานต์
๘. พฤษภาคม	กิจกรรมบำบัด เพื่อผู้สูงอายุ
๙. มิถุนายน	บรรยายวิชาการเรื่องโรคเบาหวาน
๑๐. กรกฎาคม	ตรวจสุขภาพประจำปี+พับกระดาษ
๑๑. สิงหาคม	ธรรมะในชีวิตประจำวัน
๑๒. กันยายน	ปิดงบประมาณ



๓. โครงการ พัฒนาระบบงาน และสนับสนุนการจัดบริการที่เป็นมิตรกับวัยรุ่น

งบประมาณเงินกองทุนหลักประกันสุขภาพเทศบาลเมืองแสนสุขประจำปีงบประมาณ พ.ศ. ๒๕๕๖
หน่วยงานที่รับผิดชอบ ทีมงานการพยาบาลเวชศาสตร์ชุมชน ฝ่ายบริการวิชาการวิชาการและการพยาบาล และคณะกรรมการคลินิกเพื่อนใจวัยใส ศูนย์วิทยาศาสตร์สุขภาพ

โครงการนี้จัดขึ้นเพื่อสนับสนุนการจัดบริการคลินิกวัยรุ่น “คลินิกเพื่อนใจวัยใส” ที่ให้บริการปรึกษาปัญหาสุขภาพในกลุ่มวัยรุ่นและเยาวชน ช่วงอายุ ๑๐-๒๔ ปี และครอบครัว โดยให้บริการเชิงรุกและตั้งรับ เพื่อส่งเสริมให้นักเรียน นิสิต นักศึกษา ประชาชนทั่วไปได้รับทราบข้อมูล แนวทางการป้องกันโรคติดต่อทางเพศสัมพันธ์ การป้องกันการตั้งครรภ์ไม่พึงประสงค์ รวมถึงการสร้างแกนนำเผยแพร่ความรู้เรื่องโรคเอดส์และโรคติดต่อทางเพศสัมพันธ์ สนับสนุนสื่อความรู้การดูแลสุขภาพ สนับสนุนและสาธิตการใช้ถุงยางอนามัย เพื่อใช้ในป้องกันโรคและเพื่อการศึกษา ทั้งนี้การจัดบริการต้องเป็นไปตามมาตรฐาน มีระบบการบริหารจัดการ กลุ่มเป้าหมายเข้าถึงได้สะดวก มีบริการที่ครอบคลุมความต้องการ และเป็นบริการที่มีประสิทธิภาพเป็นมิตรต่อวัยรุ่นและเยาวชน ตามนโยบายและยุทธศาสตร์การพัฒนานาอนามัยการเจริญพันธุ์แห่งชาติฉบับที่ ๑ (๒๕๕๓-๒๕๕๗)

ตลอดปีงบประมาณ พ.ศ. ๒๕๕๖ ได้จัดกิจกรรมรณรงค์ให้ความรู้ เสริมทักษะการใช้ชีวิตในกลุ่มนักเรียนและนิสิต จำนวน ๗ กิจกรรม ให้บริการปรึกษาปัญหาสุขภาพผ่านโทรศัพท์สายด่วน สื่อออนไลน์เฟสบุ๊ค จดหมายอิเล็กทรอนิกส์ และให้บริการให้คำปรึกษาในคลินิกเพื่อนใจวัยใส โดยมีผู้รับบริการจำนวน ๑๔๐ ราย โดยเฉลี่ย ๑๒ ราย/เดือน

ความสำเร็จของโครงการ คลินิกเพื่อนใจวัยใสได้รับคัดเลือกจากสำนักอนามัยการเจริญพันธุ์ กรมอนามัย กระทรวงสาธารณสุข ให้เป็นตัวแทนเขตเข้าร่วมกิจกรรมรณรงค์ให้ความรู้กับเยาวชนเพื่อชะลอการมีเพศสัมพันธ์ หรือมีเพศสัมพันธ์อย่างปลอดภัยร่วมกับองค์กรแพทย์ สำนักโรคเอดส์ สำนักงานกองทุนสนับสนุนการสร้างเสริมสุขภาพ (สสส.) และไทยทีวีสีช่อง ๓ รายการผู้หญิงถึงผู้หญิง เมื่อวันที่ ๕ กรกฎาคม พ.ศ. ๒๕๕๖ และเข้ารับเกียรติบัตร Youth Friendly Health Services Clinic Awards ผลงานการจัดบริการสุขภาพที่เป็นมิตรสำหรับวัยรุ่นและเยาวชนผ่านเกณฑ์ในระดับจังหวัดและระดับเขต ตามมาตรฐานของกระทรวงสาธารณสุข เมื่อวันที่ ๑๐ กรกฎาคม พ.ศ. ๒๕๕๖ ระยะเวลาในการรับรอง ตั้งแต่วันที่ ๙ เมษายน พ.ศ. ๒๕๕๖ ถึงวันที่ ๘ เมษายน พ.ศ. ๒๕๕๙ และรางวัลผลงานชนะเลิศด้านบริการวิชาการแก่สังคม ในงานมหกรรมผลงานคุณภาพ คณะแพทยศาสตร์ มหาวิทยาลัยบูรพา เมื่อวันที่ ๒-๓ กันยายน พ.ศ. ๒๕๕๖





๔. โครงการคัดกรองความเสี่ยงโรคไม่ติดต่อเรื้อรัง

งบประมาณ เงินรับฝากเงินรายได้บัตรประกันสุขภาพถ้วนหน้าปีงบประมาณ พ.ศ. ๒๕๕๖

หน่วยงานที่รับผิดชอบ งานการพยาบาลเวชศาสตร์ชุมชน ฝ่ายบริการวิชาการวิชาการและการพยาบาล โครงการนี้มีวัตถุประสงค์ เพื่อให้ประชากรอายุ ๑๕ ปีขึ้นไปได้รับการคัดกรองโรคเบาหวาน ความดันโลหิตสูง และเพื่อให้ประชาชนกลุ่มนี้ได้รับความรู้เรื่องโรคเบาหวาน ความดันโลหิตสูง และแนวทางการปรับเปลี่ยนพฤติกรรม โดยประเมินปัจจัยเสี่ยงต่อโรคเบาหวาน และความดันโลหิตสูง เช่น ภาวะดัชนีมวลกายเกิน รอบเอวเกิน มีประวัติญาติพี่น้องสายตรงเป็นเบาหวาน/ความดันโลหิตสูง มีประวัติเบาหวานขณะตั้งครรภ์ หรือเคยมีประวัติน้ำตาลในเลือดสูง/ความดันโลหิตสูง เป็นต้น ดำเนินกิจกรรมโดยออกคัดกรองเป็น โมบายคลินิกไปตามสถานที่ต่างๆภายในมหาวิทยาลัย เพื่อคัดกรองนิสิต บุคลากร ญาติ และประชาชน ให้ครอบคลุมทุกกลุ่มเป้าหมาย ในมหาวิทยาลัยดังนี้ ช่วงเวลา ๑๖.๓๐-๑๘.๓๐ น. รอบ ๆสวนนันทนาการจำนวน ๔ ครั้ง, ที่แอรอบิค ๑ ครั้ง, ที่หอพักนิสิต ๑๔,๑๕ เทาทอง ๒ หอละ ๑ ครั้ง, เวลา ๗.๐๐-๘.๓๐ น. ที่ไท่เก๊ก ๑ ครั้ง และประสานงานกับทีม wellness center ออกคัดกรองบุคลากรตามคณะ/วิทยาลัย/สำนักงานในมหาวิทยาลัยบูรพา และคัดกรองในนักเรียนโรงเรียนสาธิต “พิบูลบำเพ็ญ” มหาวิทยาลัยบูรพา ชั้นมัธยมศึกษาปีที่ 4-6 ในกิจกรรมอนามัยโรงเรียน

เวลา ๗.๐๐-๘.๓๐ น.คัดกรองที่บริเวณสนามไท่เก๊ก





ช่วงเวลา ๑๖.๓๐-๑๘.๓๐ น. คัดกรองที่บริเวณลานเต้นแอโรบิค



ช่วงเวลา ๑๖.๓๐-๑๘.๓๐ น. คัดกรองรอบ ๆ สวนนันทนาการ



ช่วงเวลา ๑๖.๓๐-๑๘.๓๐ น. คัดกรองที่หอพักนิสิต

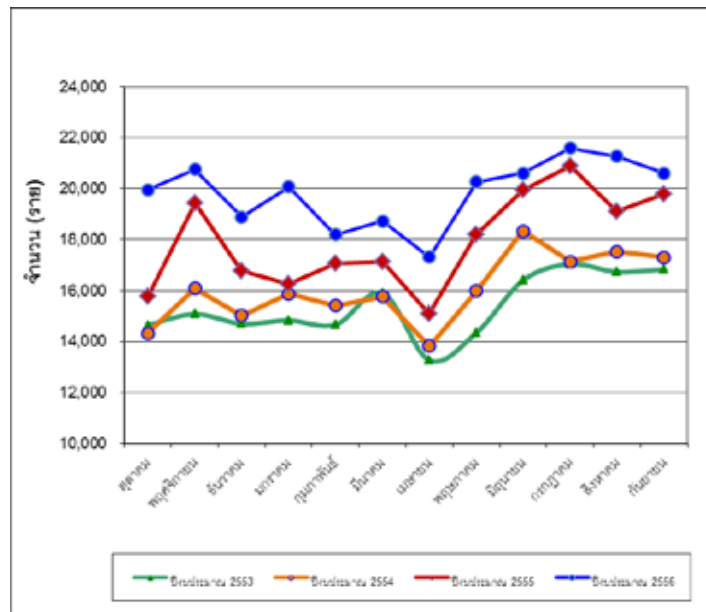


ผลประชากรอายุ ๑๕ ปีขึ้นไป ในพื้นที่มหาวิทยาลัยบูรพาได้รับการคัดกรองจำนวน ๓,๖๓๐ คน (ร้อยละ ๑๙.๕๐) งานนี้สำเร็จลงได้ด้วยดีด้วยความร่วมมือจากนิสิตจิตอาสา เอกสังคมศาสตร์ คณะมนุษยศาสตร์และสังคมศาสตร์ มหาวิทยาลัยบูรพา

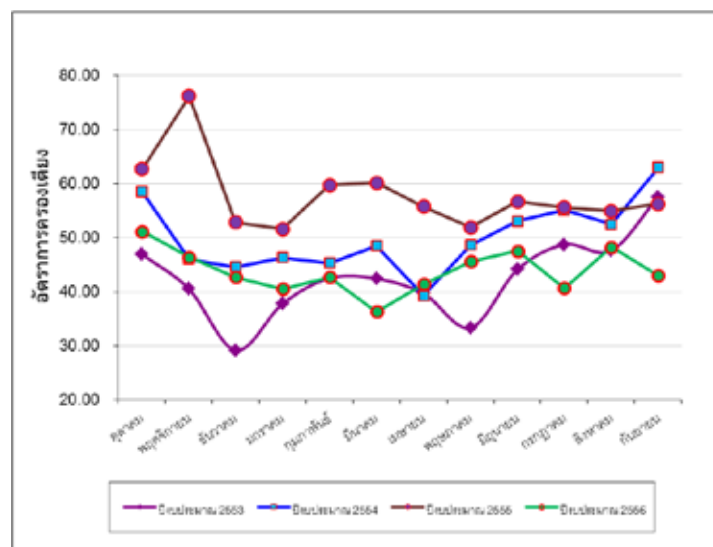
ด้านการบริการทางการแพทย์

คณะแพทยศาสตร์ มีโรงพยาบาลมหาวิทยาลัยบูรพา ขนาด ๑๖๐ เตียง พื้นที่ใช้สอยรวมประมาณ ๑๓,๐๐๐ ตารางเมตร เป็นหน่วยบริการด้านการตรวจรักษาและเป็นสถานที่จัดการเรียนการสอน ในปีงบประมาณ พ.ศ. ๒๕๕๓ - ๒๕๕๖ มีจำนวนผู้ป่วยนอก และผู้ป่วยในที่เข้ามาใช้บริการเป็นจำนวนเพิ่มมากขึ้นทุกปี ข้อมูลแสดงดังกราฟ

กราฟแสดงจำนวนผู้ป่วยนอกที่เข้ารับบริการในโรงพยาบาลมหาวิทยาลัยบูรพา
ปีงบประมาณ พ.ศ. ๒๕๕๓ - ๒๕๕๖



กราฟแสดงจำนวนผู้ป่วยในที่เข้ารับบริการในโรงพยาบาลมหาวิทยาลัยบูรพา
ปีงบประมาณ พ.ศ. ๒๕๕๓ - ๒๕๕๖





ด้านการทำนุบำรุงศิลปะและวัฒนธรรม

คณะแพทยศาสตร์ ดำเนินงานด้านการทำนุบำรุงศิลปะและวัฒนธรรมเน้นการบูรณาการกับการเรียนการสอน และกิจกรรมนิสิต โดยมีคณะกรรมการทำนุบำรุงศิลปะและวัฒนธรรม เป็นผู้รับผิดชอบการวางแผนดำเนินงานและประเมินผล

การบูรณาการงานด้านทำนุบำรุงศิลปะและวัฒนธรรมกับการเรียนการสอนและกิจกรรมนิสิต ในหลายวาระสำคัญทางประเพณีและวัฒนธรรมไทย อาทิ ในส่วนของศูนย์แพทยศาสตรศึกษาชั้นคลินิก โรงพยาบาลสมเด็จพระบรมราชเทวี ณ ศรีราชา มีการจัดการเรียนการสอนในรายวิชาการแพทย์ปฐมภูมิ โดยการบูรณาการงานด้านทำนุบำรุงศิลปะและวัฒนธรรมกับการจัดการเรียนการสอน มีการเรียนการสอนด้านแพทย์แผนไทย และการแพทย์ทางเลือก มีการประเมินผลความสำเร็จของการบูรณาการงานด้านทำนุบำรุงศิลปะและวัฒนธรรมกับการจัดการเรียนการสอนในรายวิชาการแพทย์ปฐมภูมิ

โครงการทำนุบำรุงศิลปะและวัฒนธรรม ในปีงบประมาณ พ.ศ. ๒๕๕๖



พิธีเฉลิมพระชนมพรรษาสมเด็จพระนางเจ้า
สิริกิติ์พระบรมราชินีนาถ ๑๒ สิงหาคม



พิธีเฉลิมพระชนมพรรษาพระบาทสมเด็จพระเจ้าอยู่หัว ๕ ธันวาคม มหาสาร



งานแข่งขันกีฬาพื้นบ้านระหว่างบุคลากร และงานเลี้ยงสังสรรค์ขึ้นปีใหม่



สืบสานประเพณีใส่กรานต์ “สงฆ์นำพร: รดน้ำดำหัว ขอมพรพู่สูงอายุ”



ทำบุญไหว้พระ: และถวายเทียนประจำพรรษา



FACULTY OF
MEDICINE BURAPHA UNIVERSITY

ANNUAL REPORT 2013



ภาพกิจกรรมและโครงการ





ภาพกิจกรรมและโครงการ

การประชุมคณะกรรมการบริหารกลุ่มสถาบันแพทยศาสตร์แห่งประเทศไทย

ด้วยกลุ่มสถาบันแพทยศาสตร์แห่งประเทศไทยเล็งเห็นว่าการศึกษาแพทยศาสตร์ จำเป็นต้องมีการปรับเปลี่ยนพัฒนา อย่างสม่ำเสมอและต่อเนื่อง เพื่อให้ได้บัณฑิตที่มีคุณภาพ ให้บริการด้านวิทยาศาสตร์สุขภาพมีประสิทธิภาพตรงตามความต้องการของบัณฑิต เพื่อให้การดำเนินงานบรรลุตามวัตถุประสงค์ดังกล่าว จึงได้มีการจัดตั้งคณะกรรมการอำนวยการ



และคณะกรรมการบริหารกลุ่มสถาบันแพทยศาสตร์แห่งประเทศไทยขึ้น เพื่อให้การดำเนินงานเป็นไปด้วยความเรียบร้อยและมีประสิทธิภาพ จึงจำเป็นต้องมีการจัดประชุมอย่างต่อเนื่อง โดยคณะแพทยศาสตร์ มหาวิทยาลัยบูรพา ได้รับเกียรติให้เป็นเจ้าภาพในการประชุม คณะกรรมการบริหารกลุ่มสถาบันแพทยศาสตร์แห่งประเทศไทย ครั้งที่ ๘/๒๕๕๕ วันศุกร์ที่ ๑๔ ธันวาคม พ.ศ. ๒๕๕๕ ณ ห้องประชุม MD ๖๐๒ - ๖๐๓ อาคารสมเด็จพระเทพรัตนราชสุดา คณะแพทยศาสตร์ มหาวิทยาลัยบูรพา

ประชุมเชิงปฏิบัติการการปรับปรุงแผนยุทธศาสตร์

งานบริหารงานยุทธศาสตร์และโสตทัศนศึกษา จัดโครงการประชุมเชิงปฏิบัติการ การปรับปรุงแผนยุทธศาสตร์ ประจำปีงบประมาณ พ.ศ. ๒๕๕๖ โดยมีวัตถุประสงค์เพื่อปรับปรุงแผนยุทธศาสตร์ และแผนปฏิบัติการเพื่อพัฒนาสู่ความเป็นเลิศ (พ.ศ. ๒๕๕๓ - พ.ศ. ๒๕๖๓) เพื่อให้รองรับกับการเข้าสู่ประชาคมอาเซียน ในอีก ๓ ปีข้างหน้า โดยให้ความสำคัญกับแนวคิดยุทธศาสตร์สามเสาหลัก ได้แก่ ด้านการเมืองและความมั่นคงอาเซียน ด้านประชาคมเศรษฐกิจอาเซียน และด้านสังคมและวัฒนธรรมอาเซียน เมื่อวันที่ ๒๒ มกราคม



พ.ศ. ๒๕๕๖ ณ ห้องประชุม ๖๐๓ อาคารสมเด็จพระเทพรัตนราชสุดา คณะแพทยศาสตร์ ซึ่งได้รับเกียรติจาก รศ.ดร.นพ.จิรุตม์ ศรีรัตนบัลล์ รองผู้อำนวยการ ๔ ฝ่ายยุทธศาสตร์และพัฒนาคุณภาพ โรงพยาบาลจุฬาลงกรณ์ สภากาชาดไทย เป็นวิทยากร และเมื่อวันที่ ๒ - ๓ กุมภาพันธ์ พ.ศ. ๒๕๕๖ ณ โรงแรมภูรีมาศ บีช แอนด์ สปา อำเภอบ้านฉาง จังหวัดระยอง ซึ่งได้รับเกียรติจาก ดร.เจริญ ชินวานิชย์เจริญ ผู้ช่วยอธิการบดี ฝ่ายบริหาร มหาวิทยาลัยบูรพา เป็นวิทยากร ในหัวข้อ “ทิศทางการพัฒนามหาวิทยาลัยบูรพาสู่การเป็นมหาวิทยาลัยของสังคมในภาคตะวันออก ประเทศ และอาเซียน”



เรียนรู้แหล่งท่องเที่ยวชายฝั่งทะเลเชิงนิเวศ และปลูกป่าชายเลนอนุรักษ์ชายฝั่งทะเล

เมื่อวันอาทิตย์ ที่ ๒๗ มกราคม พ.ศ. ๒๕๕๖ ณ ศูนย์ศึกษาธรรมชาติ และอนุรักษ์ป่าชายเลนเพื่อการท่องเที่ยวเชิงนิเวศ จ.ชลบุรี งานบริหารงานกิจการนิสิตจัดโครงการ “เรียนรู้แหล่งท่องเที่ยวชายฝั่งทะเลเชิงนิเวศ และปลูกป่าชายเลนอนุรักษ์ชายฝั่งทะเล ปีการศึกษา ๒๕๕๖” ได้รับเกียรติจาก ผศ.พญ.ลักษณาพร กรุงไกรเพชร รองคณบดีฝ่ายกิจการนิสิต คณะแพทยศาสตร์ กล่าวเปิดงาน โครงการนี้จัดขึ้นโดยมีวัตถุประสงค์เพื่อให้ นิสิตแพทย์ บุคลากรได้เรียนรู้ อนุรักษ์ทรัพยากรธรรมชาติป่าชายเลนแหล่งท่องเที่ยวชายฝั่งทะเลเชิงนิเวศ เพิ่มพื้นที่



ป่าชายเลนให้มากขึ้น รวมทั้งอนุรักษ์แหล่งเพาะพันธุ์ที่อยู่อาศัยของสัตว์น้ำ ซึ่งกิจกรรมนี้ช่วยเสริมสร้างความสามัคคีของนิสิตแพทย์กับบุคลากร และให้สอดคล้องกับประเด็นความรู้ของการจัดการความรู้ แพทย์บูรพา ๒๕๕๖ “การเรียนการสอนแบบเน้นผู้เรียน เป็นศูนย์กลาง และการวิจัยด้านเวชศาสตร์ชุมชน แหล่งท่องเที่ยวทางทะเล”

พิธีลงนามความร่วมมือระหว่างคณะแพทยศาสตร์ มหาวิทยาลัยบูรพา

และ Morsani College of Medicine, University of South Florida, USA

เมื่อวันพฤหัสบดี ที่ ๒๘ มีนาคม พ.ศ. ๒๕๕๖ ณ ห้องประชุม ๒๐๖ อาคารสมเด็จพระเทพรัตนราชสุดาฯ คณะแพทยศาสตร์ มีพิธีลงนามบันทึกข้อตกลงเพื่อพัฒนาการศึกษา ประสพการณ์การวิจัย สนับสนุนแลกเปลี่ยน การเรียนรู้ด้านการแพทย์สำหรับอาจารย์และนิสิตแพทย์ โดยมีตัวแทนจากหน่วยงานที่เกี่ยวข้องร่วมลงนามดังนี้ ผศ.ดร.พิชาญ สว่างวงศ์ รองอธิการบดีฝ่ายวิเทศสัมพันธ์ ผศ.นพ.พิสิทธิ์ พิริยาพรรณ คณบดีคณะแพทยศาสตร์ Prof.Dr.Stephen K. Klasko M.D. Dean, และ Prof.Dr.JohnT.Sinnott M.D. Chairman, Internal Medicine จาก Morsani Collage of Medicine, USF





งานปัจฉิมนิเทศ บัณฑิตหลักสูตรแพทยศาสตรบัณฑิต รุ่นที่ ๑



วันที่ ๒๙ มีนาคม พ.ศ. ๒๕๕๖ ณ ห้องประชุม MD ๖๐๑ อาคารสมเด็จพระเทพรัตนราชสุดา คณะแพทยศาสตร์ มหาวิทยาลัยบูรพา ผศ.นพ.พิไลษฐ์ พิริยาพรรณ คณบดีคณะแพทยศาสตร์ ให้โอวาทและเป็นประธานกล่าวเปิดงานปัจฉิมนิเทศ บัณฑิตหลักสูตรแพทยศาสตรบัณฑิต รุ่นที่ ๑ ประจำปีการศึกษา ๒๕๕๕ ซึ่งมีนิสิตสำเร็จการศึกษา จำนวน ๓๑ คน มีการบรรยายเรื่องจรรยาบรรณวิชาชีพแพทย์ โดย ศ.นพ.(พิเศษ)สุจินต์ อึ้งถาวร และกิจกรรม After Action Review ความคาดหวังก่อนเรียน และสิ่งที่ได้รับหลังจากสำเร็จการศึกษา โดย ดร.เวธกา กลิ่นวิจิต

ในช่วงเย็น ณ ศูนย์ปฏิบัติการโรงแรมเทา - ทอง มหาวิทยาลัยบูรพา จัดงาน “Bye Grand Med BUU” ภายในงานมีการแสดงของนิสิตแพทย์ชั้นปรีคลินิก ชั้นคลินิก จัดพิธีผูกข้อมือโดยคณะผู้บริหาร และ อาจารย์แพทย์ ถ่ายภาพร่วมกันระหว่างอาจารย์แพทย์ และนิสิตแพทย์รุ่น ๑



ทำบุญหอพักนิสิตแพทย์ ประจำปี ๒๕๕๖

วันพฤหัสบดี ที่ ๑๖ พฤษภาคม พ.ศ. ๒๕๕๖ ณ อาคารหอพักนิสิตแพทย์ชาย หญิง งานบริหารงานกิจการนิสิต จัดโครงการทำบุญหอพักนิสิตแพทย์ ประจำปี ๒๕๕๖ โดยมีวัตถุประสงค์เพื่อทำนุบำรุงศิลปและวัฒนธรรม โดยได้รับเกียรติ จาก ผศ.บุญมา ไทยก้าว รองอธิการบดีฝ่ายกิจการนิสิต เข้าร่วมกิจกรรม ผศ.นพ.พิไลษฐ์ พิริยาพรรณ คณบดีคณะแพทยศาสตร์ เป็นประธาน ในพิธี คณะผู้บริหารคณะแพทยศาสตร์ คณาจารย์แพทย์ คณาจารย์คณะสหเวชศาสตร์ บุคลากร และนิสิตคณะแพทยศาสตร์ เข้าร่วมกิจกรรมเป็นจำนวนมาก



พิธีเปิดอาคารเอกซเรย์คอมพิวเตอร์ (CT SCAN) โรงพยาบาลมหาวิทยาลัยบูรพา



จัดพิธีเปิดอาคารเอกซเรย์คอมพิวเตอร์(CT SCAN) เป็นหน่วยงานใหม่เพื่อพัฒนาเกี่ยวกับการให้บริการตรวจสุขภาพด้านรังสีวินิจฉัย ตรวจคัดกรองโรค มีส่วนสำคัญด้านการป้องกันโรคการดูแลรักษา การพบโรคในระยะแรก ทำให้ผู้ป่วยมีคุณภาพชีวิตที่ดีขึ้น มีอุปกรณ์เครื่องมือในการตรวจรักษาที่ทันสมัย ทำให้การรักษาพยาบาลมีประสิทธิภาพมากขึ้น โดยได้รับเกียรติจาก ผศ.ดร.วิโรจน์ เรืองประเทืองสุข รองอธิการบดีฝ่ายบริหาร มหาวิทยาลัยบูรพา กล่าวเปิดงาน ตัดริบบิ้น และเยี่ยมชมอาคารเอกซเรย์คอมพิวเตอร์ (CT SCAN) พร้อมด้วยผู้บริหารมหาวิทยาลัยตัวแทนจากหน่วยงานต่าง ๆ มอบกระเช้าดอกไม้แสดงความยินดี ในวันศุกร์ที่ ๑๔ มิถุนายน พ.ศ. ๒๕๕๖ ณ งานรังสีวิทยาและเวชศาสตร์นิวเคลียร์ ชั้น ๑ อาคารศรีนครินทร์

พิธีไหว้ครูคณะแพทยศาสตร์ ประจำปีการศึกษา ๒๕๕๖



งานบริหารงานกิจการนิสิต จัดพิธีไหว้ครู คณะแพทยศาสตร์ ประจำปีการศึกษา ๒๕๕๖ เพื่อปลูกฝังให้นิสิตแพทย์ระลึกถึงพระคุณครู แสดงความเคารพ แสดงมุทิตาจิต และแสดงความซาบซึ้งถึงความสำคัญของการไหว้ครู ได้รับเกียรติจาก ผศ.นพ.พิสิษฐ์ พิริยาพรรณ คณบดีคณะแพทยศาสตร์ เป็นประธานในพิธี พร้อมทั้งเจิมหนังสือ และกล่าวให้โอวาทแก่นิสิตแพทย์ ตัวแทนนิสิตแพทย์ นำพานธูป - เทียน พานดอกไม้ พวงมาลัยทำความเคารพคณาจารย์ และร่วมขับร้องเพลงพระคุณที่สาม เมื่อวันที่พฤหัสบดีที่ ๔ กรกฎาคม พ.ศ. ๒๕๕๖ ณ ห้องประชุม ๖๐๑ อาคารสมเด็จพระเทพรัตนราชสุดา





การดูแลบุตรหลานอย่างเหมาะสม ในชุมชนคนทำงาน



โรงพยาบาลมหาวิทยาลัยบูรพา คณะแพทยศาสตร์ ร่วมกับชุมชนโชคดี จัดกิจกรรมโครงการอนามัยลูกรัก ตอน “การดูแลบุตรหลานอย่างเหมาะสม ในชุมชนคนทำงาน” โดยมีวัตถุประสงค์เพื่อพัฒนาความรู้ และทักษะการดูแลสุขภาพ ส่งเสริมสุขภาพ และพัฒนาการเด็กในบริเวณชุมชน ขยายโอกาสเข้าถึงข้อมูล และกิจกรรมด้านสาธารณสุขให้กับครอบครัว เด็ก และพ่อแม่ผู้ทำงาน ณ ชุมชนโชคดี เมื่อวันที่ ๕ กรกฎาคม พ.ศ. ๒๕๕๖ เวลา ๑๔.๓๐ – ๑๖.๓๐ น.

รายการ รักนะ...อาเซียน



ผศ.นพ.พิสิษฐ์ พิริยาพรรณ คณบดีคณะแพทยศาสตร์ ได้ให้สัมภาษณ์ รายการ รักนะ...อาเซียน ออกอากาศทางสถานีโทรทัศน์แห่งประเทศไทย ช่อง NBT โดยให้สัมภาษณ์ถึงมุมมองเรื่องการเคลื่อนย้ายแรงงาน โดยเฉพาะในสาขาแพทย์ พยาบาล นอกจากนี้ยังกล่าวถึงจุดเด่นของโรงพยาบาลมหาวิทยาลัยบูรพา แนวโน้มและการเตรียมความพร้อมในด้านบริการทางการแพทย์ การรักษาพยาบาล เมื่อมีการเปิดเขตการค้าเสรีอาเซียน ในปี พ.ศ. ๒๕๕๘ เมื่อวันที่ ๓๐ กรกฎาคม พ.ศ. ๒๕๕๖ ณ อาคารสมเด็จพระเทพรัตนราชสุดา และนายแพทย์สุริยา โปร่งน้ำใจ รองผู้อำนวยการฝ่ายโรงพยาบาลมหาวิทยาลัยบูรพา พาเยี่ยมชมหน่วยงาน

การตรวจประเมินคุณภาพการศึกษาภายใน

คณะแพทยศาสตร์ รับการตรวจประเมินคุณภาพการศึกษาภายใน เมื่อวันที่ ๓๑ กรกฎาคม พ.ศ. ๒๕๕๖ ณ ห้องประชุม MD ๖๐๒ - ๖๐๓ อาคารสมเด็จพระเทพรัตนราชสุดา คณะแพทยศาสตร์ มหาวิทยาลัยบูรพา โดย ผศ.นพ.พิสิษฐ์ พิริยาพรณ คณะบดีคณะแพทยศาสตร์ พร้อมด้วยคณะผู้บริหาร ร่วมให้การต้อนรับ คณะกรรมการตรวจประเมินคุณภาพการศึกษาภายใน ประกอบด้วย รศ.อุษณีย์ คำประกอบ, รศ.ดร.ศรีวรรณ ยอดนิล, ผศ.ดร.ชลิ ไพบุญย์กิจกุล และดร.กัมปนาท หวลบุตรตา เพื่อตรวจประเมินการดำเนินงานของคณะ



แพทยศาสตร์ ในรอบปีการศึกษา ๒๕๕๕ รวมทั้งการศึกษาวเคราะห์ จุดเด่น จุดที่ต้องพัฒนา และนำข้อเสนอแนะมาพัฒนา งานประกันคุณภาพการศึกษาให้ดียิ่งขึ้น



วันคล้ายวันสถาปนา ครบรอบ ๑๑ ปี คณะแพทยศาสตร์ มหาวิทยาลัยบูรพา

และ ๒๙ ปี โรงพยาบาลมหาวิทยาลัยบูรพา

คณะแพทยศาสตร์ มหาวิทยาลัยบูรพา จัดงานวันคล้ายวันสถาปนา “ครบรอบ ๑๑ ปี คณะแพทยศาสตร์ มหาวิทยาลัยบูรพา และ ๒๙ ปี โรงพยาบาลมหาวิทยาลัยบูรพา” เมื่อวันที่จันทร์ที่ ๒ กันยายน พ.ศ. ๒๕๕๖ ณ ห้องประชุม MD ๖๐๑ อาคารสมเด็จพระเทพรัตนราชสุดา จัดกิจกรรมทำบุญตักบาตรข้าวสาร อาหารแห้ง และถวายภัตตาหารเช้าแด่พระสงฆ์ ๙ รูป กิจกรรมประกาศนโยบายคณะแพทยศาสตร์ ประจำปี พ.ศ. ๒๕๕๗ กิจกรรมต้อนรับบุคลากรใหม่ และพิธีมอบเงินบริจาค จากผู้มีอุปการคุณ โดยได้รับเกียรติจาก ผศ.ดร.วิโรจน์



เรื่องประเทืองสุข รองอธิการบดีฝ่ายบริหาร พร้อมด้วยคณะบดีคณะต่าง ๆ ในมหาวิทยาลัยบูรพา ศ. (กิตติคุณ) นพ.ชัยเวช นุชประยูร ผู้ช่วยเลขาธิการสภาการศึกษาไทย ผู้อำนวยการโรงพยาบาลสมเด็จพระเด็จพระบรมราชเทวี ณ ศรีราชา และผู้อำนวยการศูนย์แพทยศาสตรศึกษาชั้นคลินิก โรงพยาบาลเจ้าพระยาอภัยภูเบศร จ.ปราจีนบุรี รวมทั้งนายณรงค์ชัย คุณปลื้ม นายกเทศมนตรีเมืองแสนสุข เข้าร่วมพิธีในครั้งนี้ โดยบุคลากรโรงพยาบาลมหาวิทยาลัยบูรพา คณะแพทยศาสตร์ ให้ความร่วมมือแต่งกายชุดไทยเข้าร่วมกิจกรรม



มหกรรมแสดงผลงานคุณภาพ คณะแพทยศาสตร์ ประจำปีการศึกษา ๒๕๕๕



งานประกันคุณภาพการศึกษา บริหารความเสี่ยง และการจัดการความรู้ คณะแพทยศาสตร์จัดงาน“มหกรรมแสดงผลงานคุณภาพ คณะแพทยศาสตร์ ประจำปีการศึกษา ๒๕๕๕” เมื่อวันที่ ๒ - ๓ กันยายน พ.ศ. ๒๕๕๖ ณ ชั้น ๖ อาคารสมเด็จพระเทพรัตนราชสุดาฯ คณะแพทยศาสตร์ โดยมีการจัดนิทรรศการแสดงผลงาน และกิจกรรมการประกวดผลงานพัฒนาคุณภาพ มีจำนวนผลงานที่เข้าร่วมกิจกรรมการประกวดทั้งหมด ๑๑๑ ผลงาน แบ่งออกเป็นกิจกรรมต่าง ๆ ดังนี้

๑. ผลงานคุณภาพ จำนวน ๘๒ ผลงาน แบ่งออกเป็น ๗ ด้าน
๒. ผลงานเรื่องเล่าหัวใจ “องค์กรที่น่าไว้วางใจ” จำนวน ๑๘ ผลงาน
๓. ผลงานการแลกเปลี่ยนเรียนรู้ของชุมชนนักปฏิบัติ (COP) ๑๑ ผลงาน

มหกรรมแสดงผลงานคุณภาพ จัดขึ้นโดยมีวัตถุประสงค์เพื่อเป็นการเผยแพร่ผลงานคุณภาพของคณะแพทยศาสตร์สู่สาธารณชน

Faculty of

MEDICINE

รายนามคณะผู้จัดทำ

๑.	ผู้ช่วยศาสตราจารย์ นายแพทย์พิสิษฐ์ พิริยาพรรณ	ที่ปรึกษา	
๒.	นายสรร	กสิณวิชุด	ประธานกรรมการ
๓.	นายนฤตย์	คัมยา	กรรมการ
๔.	นายพงศกร	พิบูลย์	กรรมการ
๕.	นางสาวพวงทอง	อันใจ	กรรมการ
๖.	นางสาวคณินิจ	อุสิมาศ	กรรมการ
๗.	นางสาวสมหญิง	บุ๋แก้ว	กรรมการ
๘.	นางสาวเบญจมาศ	อุสิมาศ	กรรมการ
๙.	นางสาวศิริพร	ศรีนวล	กรรมการ
๑๐.	นางสาวสุวิมล	สุนนอม	กรรมการ
๑๑.	นางสาวบงกช	ศราทรนันท์	กรรมการ
๑๒.	นางสาวกัทินหา	เพ็ชรکان	กรรมการ
๑๓.	นางสาวนงนุช	สลัศจี	กรรมการ
๑๔.	นางสาวอุมาพร	คงฤทธิ	กรรมการ
๑๕.	นางสาวสุกัญญา	ยัมไย	กรรมการ
๑๖.	ดร.เวธกา	กสิณวิชุด	กรรมการและเลขานุการ
๑๗.	นางสาวศิยามล	สังข์ศิริ	กรรมการและผู้ช่วยเลขานุการ

ประสานงาน และเรียบเรียงเนื้อหา

ดร.เวธกา	กสิณวิชุด
นางสาวศิยามล	สังข์ศิริ

ขอขอบคุณ

- สำนักงานคนบดี คณะแพทยศาสตร์ มหาวิทยาลัยบูรพา
- สำนักงานจัดการศึกษา คณะแพทยศาสตร์ มหาวิทยาลัยบูรพา
- ฝ่ายวิชาการและวิจัย คณะแพทยศาสตร์ มหาวิทยาลัยบูรพา
- ฝ่ายกิจการนิสิต คณะแพทยศาสตร์ มหาวิทยาลัยบูรพา
- โรงพยาบาลมหาวิทยาลัยบูรพา คณะแพทยศาสตร์ มหาวิทยาลัยบูรพา



ค่านิยมองค์กร “ACTIVE”

A = Achievement

C = Continuous Quality Improvement

T = Teamwork

I = Innovation

V = Volunteer

E = Ethics

มุ่งผลสัมฤทธิ์

คิดพัฒนา

ประชาร่วมใจ

สร้างสรรค์งานใหม่

ใจอาสา

มีจรรยาบรรณวิชาชีพ