



หลักการดำเนินงานตามแนวทางแห่งพระราชดำริสของสมเด็จพระบรมราชชนก  
พระบิดาแห่งการแพทย์ไทยและสาธารณสุขไทย และพระบิดาแห่งการอุดมศึกษาไทย

“I don’t want you to be only a doctor,  
but I also want you to be a man”

“ขอให้ถือประโยชน์ส่วนตนเป็นที่สอง ประโยชน์ของเพื่อนมนุษย์เป็นกิจที่หนึ่ง ลาก ทรัพย์ และ  
เกียรติยศจะตกแก่ท่านเอง ถ้าท่านทรงธรรมแห่งอาชีพไว้ให้บริสุทธิ์”



# FACULTY OF MEDICINE BURAPHA UNIVERSITY

## ANNUAL REPORT 2014



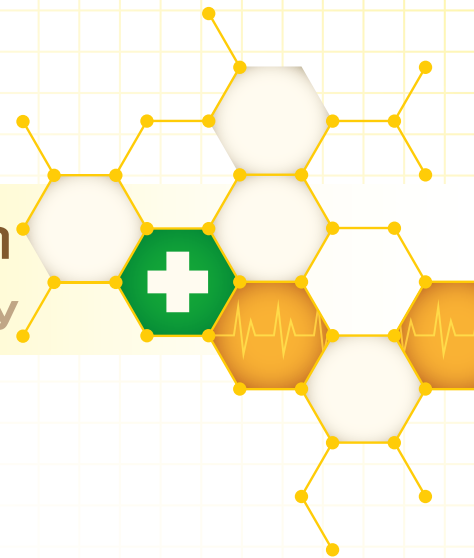
### รายงานประจำปี ๒๕๕๗

คณะแพทยศาสตร์ มหาวิทยาลัยบูรพา



รายงานประจำปี ๒๕๕๗  
ANNUAL REPORT 2014

คณะแพทยศาสตร์ มหาวิทยาลัยบูรพา  
Faculty of Medicine, Burapha University



## สารบัญ

.....	๒๓
.....	๓
.....	๔
.....	๖
.....	๗
.....	๒๓๕
.....	๒๓๖
.....	๒๓๘
.....	๓๒๓
.....	๓๓๘
.....	๔๑๑
.....	๕๐
.....	๕๑
.....	๕๓



## สารจากผู้บริหารแทนอธิการบดี มหาวิทยาลัยบูรพา



ขอแสดงความยินดีต่อคณะแพทยศาสตร์ มหาวิทยาลัยบูรพา ที่ได้จัดทำรายงานประจำปี ๒๕๕๗ ฉบับนี้ขึ้น นับตั้งแต่คณะแพทยศาสตร์ได้เริ่มรับนิสิตแพทย์รุ่นแรก และดำเนินการพัฒนางาน ให้เกิดความก้าวหน้าอย่างต่อเนื่อง ไม่ว่าจะเป็นด้านการผลิตบัณฑิตที่สำเร็จการศึกษาเป็นบัณฑิตแพทย์สองรุ่นการพัฒนาหลักสูตรให้บำเพ็ญประโยชน์ เพื่อสังคมการเผยแพร่งานวิจัยให้เป็นที่ประจักษ์ การบริการวิชาการต่อสังคมการให้บริการทางการแพทย์และการทำนุบำรุงศิลปะและวัฒนธรรมให้เกิดความก้าวหน้าอย่างต่อเนื่อง ดังที่ได้นำเสนอข้อมูลต่าง ๆ ในรายงานประจำปี ฉบับนี้

ในอนาคตคณะแพทยศาสตร์ มหาวิทยาลัยบูรพา มีนโยบายเพิ่มศักยภาพในการจัดการเรียนการสอน และการวิจัยทางการแพทย์ เพื่อรองรับการฝึกประสบการณ์ของนิสิตแพทย์ อำนวยความสะดวกแก่ผู้รับบริการ โดยสร้าง “อาคารวิจัยทางการแพทย์” (โรงพยาบาลมหาวิทยาลัยบูรพา) เป็นสถาบันผลิตแพทย์ และให้การรักษายาบาลที่ได้มาตรฐานระดับสากล

ขออวยพรให้คณะแพทยศาสตร์ มีความเจริญก้าวหน้าในการพัฒนางานด้านต่าง ๆ ให้แก่สังคม และประเทศชาติอย่างต่อเนื่อง โดยยึดถือพระราชปณิธานในสมเด็จพระมหิตลาธิเบศร อดุลยเดชวิกรม พระบรมราชชนก พระบิดาแห่งวงการแพทย์และสาธารณสุขไทย และพระบิดาแห่งการอุดมศึกษาไทยที่ทรงให้ทุกคนถือประโยชน์ส่วนรวมเป็นกิจที่หนึ่งในการดำเนินการใด ๆ เพื่อประโยชน์ร่วมกันของสังคม

(ศาสตราจารย์ นายแพทย์สมพล พงศ์ไทย)  
ผู้บริหารแทนอธิการบดีมหาวิทยาลัยบูรพา



## สารจากคณบดี

### คณะแพทยศาสตร์



รายงานประจำปี ๒๕๕๗ นี้ คณะแพทยศาสตร์ได้จัดทำขึ้นเพื่อรวบรวมผลการปฏิบัติงานในรอบปีที่ผ่านมา คณะแพทยศาสตร์ ได้ก่อตั้งและเติบโต เป็นสถาบันการศึกษาที่ผลิตบัณฑิตแพทย์ที่มีคุณธรรม คุณภาพ และเป็นที่ยิ่งของชุมชนในภาคตะวันออกเฉียงใต้อย่างสมภาคภูมิ และที่ผ่านมามีความสำเร็จที่น่าภาคภูมิใจ ดังนี้ ประการแรก เป็นที่น่าภาคภูมิใจยิ่งที่นิสิตแพทย์ของเราสามารถสอบผ่านเพื่อรับใบอนุญาตประกอบวิชาเวชกรรม (National License test) ๑๐๐% ประการที่ ๒ การได้รับการอนุมัติเปิดหลักสูตรระดับ

บัณฑิตศึกษา หลักสูตรวิทยาศาสตร์มหาบัณฑิต (การแพทย์คลินิก) ซึ่งจะเปิดรับนิสิตในปีการศึกษา ๒๕๕๘ เป็นต้นไป รวมทั้งสามารถพัฒนาศักยภาพเป็นสถาบันฝึกอบรม In Service Training ให้แก่นิสิตแพทย์ในสาขาเวชศาสตร์ทั่วไปและเวชศาสตร์ครอบครัว ราชวิทยาลัยแพทย์เวชศาสตร์ครอบครัวฯ และการเป็นสถาบันฝึกอบรมแพทย์เพิ่มพูนทักษะ ซึ่งเป็นการพัฒนาระดับศักยภาพของคณะแพทยศาสตร์ให้สูงขึ้น ประการที่ ๓ เป็นก้าวอย่างที่สำคัญของคณะแพทยศาสตร์ในทศวรรษหน้า ในการเตรียมความพร้อมสู่การพัฒนาโรงพยาบาลมหาวิทยาลัยบูรพาเป็นโรงพยาบาลระดับตติยภูมิ ขนาดโรงพยาบาล ๔๐๐ เตียง เพื่อรองรับการเรียนการสอนชั้นคลินิกของนิสิตแพทย์ ชั้นปี ๔ - ๖ ซึ่งคณะแพทยศาสตร์ได้รับการอนุมัติงบประมาณแผ่นดิน เมื่อวันที่ ๑๘ ธันวาคม พ.ศ. ๒๕๕๕ ในโครงการผลิตแพทย์เพิ่มแห่งประเทศไทย พ.ศ. ๒๕๕๖ - ๒๕๖๐ เพื่อการก่อสร้างอาคารวิจัยทางการแพทย์ และอาคารหอพักงบประมาณ ๑.๑๖๐ ล้านบาท ประการที่ ๔ การพัฒนาศูนย์ความเป็นเลิศด้านการรักษาพยาบาล ได้พัฒนาศูนย์ความเป็นเลิศ อาทิ ศูนย์ดูแลผู้สูงอายุ ศูนย์อายุรเวชศาสตร์ ศูนย์อุบัติเหตุ-ฉุกเฉิน ศูนย์โสตพัฒนา ศูนย์นิติเวชศาสตร์และนิติวิทยาศาสตร์ภาคตะวันออกเฉียงใต้ ศูนย์สร้างเสริมสุขภาพ (Wellness Center) ศูนย์เอ็กซเรย์คอมพิวเตอร์ ศูนย์ดูแลบาดแผล (Wound Care Center) เพื่อให้บริการแก่ประชาชนและเป็นที่ยิ่งของโรงพยาบาลต่าง ๆ ในภาคตะวันออกเฉียงใต้ ยังมีศูนย์ความเป็นเลิศที่อยู่ในระหว่างการดำเนินการอื่น ๆ อีก เช่น ศูนย์สุขภาพเด็กดี (Well child center) ศูนย์ปลูกถ่ายไต ศูนย์ดูแลผู้ป่วยเบาหวานครบวงจร ไทรอยด์คลินิก และศูนย์สุขภาพเพศชาย เป็นต้น ประการสุดท้าย การบริหารและพัฒนาทรัพยากรบุคคลด้วยการสร้างและปลูกฝังค่านิยมและวัฒนธรรมองค์กรผ่านค่านิยม ACTIVE อันเป็นค่านิยมหลักในการทำงานร่วมกัน โดยมุ่งสร้างพฤติกรรมให้นิสิต คณาจารย์ และบุคลากร ดังนี้

Achievement เป็นผู้ที่มุ่งมั่นในการทำงานอย่างมีเป้าหมาย ยึดผลสัมฤทธิ์

Continuous Quality Improvement เป็นคนที่คิดเป็น ทำเป็นพัฒนาตนเองและงานอย่างต่อเนื่องเพื่อสิ่งที่ดีกว่า

Teamwork สร้างให้บุคลากรมีความสามัคคี กลมเกลียวในการทำงานเป็นทีม รู้เข้าใจในความเป็นทีม ทำงานเป็นทีมอย่างมืออาชีพ

Innovation เป็นผู้ที่อยู่กับความรู้ แสวงหาความรู้ นำความรู้มาพัฒนาความคิดตนเอง เพื่อสร้างสรรค์สิ่งใหม่ ๆ ที่เป็นประโยชน์ต่อองค์กร นำพาองค์กรให้ก้าวทันการเปลี่ยนแปลงด้วยนวัตกรรม

Volunteer เป็นผู้ที่มีความตั้งใจและความคิดที่ดี มุ่งสร้างประโยชน์สุขแก่คนรอบข้างและสังคม

Ethics เป็นผู้ที่มีความซื่อสัตย์ มีคุณธรรม เคารพในวิชาชีพตนเองและผู้อื่น เพื่อส่งมอบสิ่งที่ดีที่สุดแก่ทุกคน

การพัฒนาสู่การเป็นคณะแพทยศาสตร์ชั้นนำที่ได้มาตรฐานในระดับสากล จำเป็นอย่างยิ่งที่ต้องเร่งพัฒนาความรู้ ความสามารถและศักยภาพทางวิชาการและการวิจัย การสร้างร่วมมือกับสังคมและชุมชน ความร่วมมือทางวิชาการทั้งในประเทศและต่างประเทศ เพื่อสร้างและพัฒนาองค์ความรู้ใหม่ ๆ สร้างความเข้มแข็งและพึ่งพาตนเองได้อย่างยั่งยืนตามแนวทางปรัชญาเศรษฐกิจพอเพียงของพระบาทสมเด็จพระเจ้าอยู่หัวภูมิพลอดุลยเดช และมุ่งสู่ความเป็นเลิศด้านวิทยาศาสตร์สุขภาพพร้อมรับยุทธศาสตร์ในการขับเคลื่อนประเทศไทยสู่การเป็นศูนย์กลางสุขภาพนานาชาติ (Medical Hub) ต่อไป

ความสำเร็จต่าง ๆ ของคณะแพทยศาสตร์ มหาวิทยาลัยบูรพา บังเกิดผลและสำเร็จลุล่วงได้ด้วยเกิดจากความร่วมแรงร่วมใจสมัครสมาน สามัคคี ของนิสิตแพทย์ คณาจารย์ และบุคลากรในการพัฒนาคณะแพทยศาสตร์ สร้างเกียรติยศ ชื่อเสียงให้สถาบันและเป็นที่ยิ่งแก่สังคมอย่างยั่งยืนต่อไป

ผู้ช่วยศาสตราจารย์ นายแพทย์พิสิษฐ์ พิริยาพรรณ

คณบดีคณะแพทยศาสตร์ มหาวิทยาลัยบูรพา



## ประวัติความเป็นมา

คณะแพทยศาสตร์ มหาวิทยาลัยบูรพา จัดตั้งขึ้นเมื่อวันที่ ๒ กันยายน พ.ศ. ๒๕๔๕ โดยมติสภามหาวิทยาลัยบูรพา ในการประชุมครั้งพิเศษ / ๒๕๔๕ เห็นชอบให้จัดตั้งเป็นหน่วยงานภายใน และได้จัดตั้งเป็นส่วนงาน ตามประกาศมหาวิทยาลัยบูรพา เรื่อง การจัดตั้งส่วนงาน และภาระหน้าที่ของส่วนงาน (ฉบับที่ ๒) พ.ศ. ๒๕๕๑ ซึ่งประกาศในราชกิจจานุเบกษา เมื่อวันที่ ๑๕ สิงหาคม ๒๕๕๑ มีหน้าที่จัดการศึกษา การวิจัยและบริการวิชาการทางด้านแพทยศาสตร์ โครงการจัดตั้ง คณะแพทยศาสตร์ มหาวิทยาลัยบูรพา ได้ริเริ่มดำเนินการตั้งแต่ปีงบประมาณ พ.ศ. ๒๕๓๗ จากแนวความคิดในการขยายงานศูนย์วิทยาศาสตร์สุขภาพ มหาวิทยาลัยบูรพา เป็นโรงพยาบาลมหาวิทยาลัยขนาด ๕๐๐ เตียง เพื่อเป็นโรงพยาบาลสำหรับรักษาและฝึกปฏิบัติงานของนิสิตแพทย์ พยาบาลและสาธารณสุข มหาวิทยาลัยบูรพาจึงแต่งตั้งคณะกรรมการโครงการจัดตั้งคณะแพทยศาสตร์ และได้ขอปรึกษากับทบวงมหาวิทยาลัย (สำนักงานคณะกรรมการการอุดมศึกษาในปัจจุบัน) ซึ่งให้ความเห็นว่า ให้ดำเนินการจัดตั้งคณะแพทยศาสตร์ในลักษณะของการจัดตั้งคณะใหม่ มิใช่การขยายจากหน่วยงานเดิม มหาวิทยาลัยจึงได้ดำเนินการเสนอโครงการจัดตั้งคณะแพทยศาสตร์ไว้ในแผนพัฒนาการศึกษาระดับอุดมศึกษา ระยะเวลาที่ ๘ (พ.ศ. ๒๕๔๐ - ๒๕๔๔) และ ระยะเวลาที่ ๙ (พ.ศ. ๒๕๔๕-๒๕๔๙) โดย มหาวิทยาลัยบูรพาได้มีการเตรียมการต่าง ๆ ล่วงด้วยดีตลอดมา ดังนี้

๑. ภาควิชาวิทยาศาสตร์การแพทย์ คณะวิทยาศาสตร์ ได้เปิดสอนหลักสูตรวิทยาศาสตรบัณฑิต สาขาวิชา วิทยาศาสตร์การแพทย์ หลักสูตรดังกล่าว จัดการเรียนการสอนรายวิชาที่ประกอบด้วยวิชามหากายวิภาคศาสตร์ของ มนุษย์ จุลกายวิภาคศาสตร์ของมนุษย์ สรีรวิทยาของมนุษย์ จุลชีววิทยาทางการแพทย์ พยาธิวิทยา วิทยาภูมิคุ้มกัน ประวัติวิทยาทางการแพทย์ ซึ่งเป็นรายวิชาที่นิสิตแพทย์จะต้องเรียนในชั้นปรีคลินิก

๒. มีความพร้อมด้านอาคารสถานที่ ในการจัดการเรียนการสอนในชั้นปรีคลินิก โดยมีอาคารวิทยาศาสตร์ การแพทย์ เป็นอาคาร ๖ ชั้น พื้นที่ ๙,๐๐๐ ตารางเมตร พร้อมห้องประชุม ห้องเรียน ห้องทำงาน ห้องปฏิบัติการพร้อม ครุภัณฑ์ และอุปกรณ์การเรียนการสอน ซึ่งใช้เป็นสถานที่จัดการเรียนการสอนด้านปรีคลินิกได้อย่างสมบูรณ์

๓. มีศูนย์วิทยาศาสตร์สุขภาพ ซึ่งเป็นหน่วยงานที่มุ่งเน้นการสนับสนุนการเรียนการสอน การวิจัย และบริการ รักษาพยาบาล โดยมีโรงพยาบาลขนาด ๑๕๐ เตียง เพื่อรองรับการจัดการเรียนการสอนในสาขาวิชาทางด้านวิทยาศาสตร์ สุขภาพของมหาวิทยาลัย

๔. การจัดการเรียนการสอนในชั้นคลินิก มีโรงพยาบาลที่มีศักยภาพและความพร้อมในพื้นที่และมีความร่วมมือกับมหาวิทยาลัยบูรพา ประกอบด้วย โรงพยาบาลสมเด็จพระบรมราชเทวี ณ ศรีราชาอำเภอสรีราชา จังหวัดชลบุรี โรงพยาบาลเจ้าพระยาอภัยภูเบศร อำเภอมะนัง จังหวัดปราจีนบุรี โรงพยาบาลสมเด็จพระนางเจ้าสิริกิติ์ อำเภอสัตหีบ จังหวัดชลบุรี โรงพยาบาลระยอง อำเภอมะนัง จังหวัดระยอง ซึ่งสามารถรองรับการจัดการเรียนการสอนได้อย่างสมบูรณ์

๕. มีคณะวิทยาศาสตร์ คณะมนุษยศาสตร์และสังคมศาสตร์ และคณะวิทยาศาสตร์การกีฬา ที่สามารถจัดการ เรียนการสอนในรายวิชาพื้นฐานของหลักสูตรแพทยศาสตรบัณฑิต

๖. มีคณะที่เปิดดำเนินการจัดการเรียนการสอนด้านวิทยาศาสตร์สุขภาพ คือ คณะพยาบาลศาสตร์ คณะ สาธารณสุขศาสตร์ ที่ผลิตบัณฑิตออกไปรับใช้สังคมแล้ว

ในปีงบประมาณ พ.ศ. ๒๕๕๕ มหาวิทยาลัยบูรพาได้ดำเนินการจัดตั้งคณะแพทยศาสตร์ขึ้นเป็นหน่วยงาน ภายใต้อาจารย์มหาวิทยาลัย และสภามหาวิทยาลัยบูรพาได้ให้ความเห็นชอบในหลักสูตรแพทยศาสตรบัณฑิต(มติสภา มหาวิทยาลัยบูรพาในการประชุมครั้งพิเศษ/๒๕๕๕เมื่อวันที่๒ กันยายน พ.ศ. ๒๕๕๕) และทบวงมหาวิทยาลัยให้ความ เห็นชอบหลักสูตรนี้ เมื่อวันที่๑๐ กุมภาพันธ์ พ.ศ. ๒๕๕๖หลักสูตรแพทยศาสตรบัณฑิตมหาวิทยาลัยบูรพาได้ผ่านการ พิจารณารับรองจากคณะกรรมการแพทยสภา เมื่อวันที่ ๑๔ ธันวาคม ๒๕๕๙ และเห็นชอบให้เปิดรับนิสิตรุ่นที่ ๑ ตั้งแต่ ปีการศึกษา ๒๕๕๐ จำนวน ๓๒ คน โดยคณะแพทยศาสตร์ มหาวิทยาลัยบูรพา รับนักเรียนที่สำเร็จการศึกษาระดับ มัธยมศึกษาที่มีภูมิลำเนาอยู่ในเขตพื้นที่ ๙ จังหวัด คือ สมุทรปราการ นครนายก ฉะเชิงเทรา ชลบุรี ระยอง จันทบุรี ตราด ปราจีนบุรี และสระแก้วโดยในปีการศึกษา ๒๕๕๓ ได้เพิ่มจำนวนรับนิสิตเป็น ๔๘ คน ทั้งนี้มีจุดมุ่งหมายที่มุ่ง เน้นการผลิตแพทย์ให้เหมาะสมต่อระบบบริการทางการแพทย์และสาธารณสุขของประเทศ โดยเฉพาะภูมิภาคตะวันออกเป็นแพทย์ที่มีคุณภาพตามเกณฑ์มาตรฐานผู้ประกอบการวิชาชีพเวชกรรมของแพทยสภาเทียบเท่ามาตรฐานสากล มี ความรู้ความสามารถและเจตคติที่จะปฏิบัติงานในชนบทได้เป็นอย่างดี มีความสามารถในการทำวิจัยด้านการแพทย์ และดำรงไว้ซึ่งศิลปวัฒนธรรมไทย

ตลอดระยะเวลา ๑๒ ปีที่ผ่านมา คณะแพทยศาสตร์ มหาวิทยาลัยบูรพาได้ดำเนินการจัดการเรียนการสอนนิสิต หลักสูตรแพทยศาสตรบัณฑิตได้อย่างมีมาตรฐาน ผ่านการพิจารณารับรองจากคณะกรรมการแพทยสภา และผ่านการ ตรวจสอบประเมินคุณภาพการศึกษาภายในอย่างต่อเนื่องเพื่อเป็นการตอบสนองต่อความต้องการของสังคม และปณิธาน ของคณะแพทยศาสตร์ และมหาวิทยาลัยบูรพา

## ปรัชญา วิสัยทัศน์ พันธกิจ ประเด็นยุทธศาสตร์

### ปรัชญา

#### ปรัชญามหาวิทยาลัยบูรพา

สร้างเสริมปัญญา ฝึกหัดความรู้ คู่คุณธรรม ชี้นำสังคม

#### ปรัชญาหลักสูตรแพทยศาสตรบัณฑิต

มุ่งเน้นการผลิตแพทย์ให้เหมาะสมต่อระบบบริการทางการแพทย์และสาธารณสุขของประเทศโดยเฉพาะภูมิภาคตะวันออกเฉียงใต้มีคุณภาพตามเกณฑ์มาตรฐานผู้ประกอบการวิชาชีพเวชกรรมของแพทยสภา เทียบเท่ามาตรฐานสากล มีความรู้ความสามารถและเจตคติที่จะปฏิบัติงานในชนบทได้เป็นอย่างดี และดำรงไว้ซึ่งศิลปวัฒนธรรมไทย

### วิสัยทัศน์

#### “สร้างบัณฑิตแพทย์ที่เป็นคนดี มีคุณธรรม และมีคุณภาพ”

**บัณฑิตแพทย์ที่เป็นคนดี** หมายถึง บัณฑิตแพทย์ที่มีความคิดดี พูดดี และทำดี ภายใต้กฎระเบียบของสังคม โดยไม่เบียดเบียนผู้อื่น และดำรงตนให้เป็นประโยชน์ต่อตนเอง และผู้อื่น

**คิดดี** หมายถึง การคิดอย่างมีวิจารณญาณและตัดสินใจอย่างมีเหตุผล โดยมีเจตคติที่ดีต่อวิชาชีพและสังคม

**พูดดี** หมายถึง การมีทักษะการสื่อสารที่เหมาะสม มีมนุษยสัมพันธ์ที่ดี ทำงานร่วมกับผู้อื่นได้

**ทำดี** หมายถึง การกระทำที่ถูกต้องเหมาะสม เป็นธรรม ไม่เห็นแก่ตัว มีหิริโอตปะ มีสติและปัญญา

**มีคุณธรรม** หมายถึง บัณฑิตแพทย์ที่มีการประพฤติดี จิตใจดี อย่างสม่ำเสมอ ก่อให้เกิดประโยชน์ต่อตนเองและสังคม ตามแนวทางของคุณธรรม ประกอบด้วย ความรอบคอบ ความกล้าหาญ การรู้จักประมาณ และมีความยุติธรรม

**มีคุณภาพ** หมายถึง เป็นบัณฑิตแพทย์ที่พึงประสงค์ ตามเกณฑ์มาตรฐานผู้ประกอบการวิชาชีพเวชกรรม พ.ศ. ๒๕๕๕ ของแพทยสภา และมีบทบาทนำทางสังคมและการพัฒนาประเทศ มีความเป็นไทย เทิดทูนชาติ ศาสนา พระมหากษัตริย์ ร่วมตระหนัก ร่วมสืบสาน ร่วมพัฒนาอัตลักษณ์แห่งความเป็นไทยให้ยั่งยืน

### พันธกิจ

๑. สร้างบัณฑิตแพทย์เพื่อให้บริการประชาชนในภาคตะวันออกเฉียงใต้
๒. ส่งเสริมการวิจัยเชิงบูรณาการทางการแพทย์และวิทยาศาสตร์สุขภาพ
๓. ให้บริการวิชาการทางด้านทางการแพทย์สำหรับชุมชน
๔. สนับสนุนศิลปะ วัฒนธรรม และภูมิปัญญาท้องถิ่น ด้านการแพทย์และวิทยาศาสตร์สุขภาพ



## ประเด็นยุทธศาสตร์

๑. สร้างบัณฑิตแพทย์ที่เป็นคนดี มีคุณธรรม และมีคุณภาพ
๒. พัฒนาสู่การเป็นคณะแพทยศาสตร์วิจัย
๓. การบริการวิชาการแก่สังคม
๔. การรักษา พัฒนาและดำรงไว้ซึ่งความเป็นไทย
๕. การพัฒนาระบบบริหารจัดการที่มีความเข้มแข็งและพึ่งตนเอง

## เป้าประสงค์

๑. บัณฑิตแพทย์มีคุณธรรม มีความเชี่ยวชาญในศาสตร์ มีความสามารถทางการบริหารจัดการ เป็นที่ยอมรับและเชื่อมั่นของสังคม สามารถสร้างสรรค์คุณค่า และคุณประโยชน์แก่สังคม
๒. ระบบการเรียนการสอนและกระบวนการสร้างบัณฑิตมีประสิทธิภาพสูงและมีคุณภาพระดับประเทศ
๓. ผู้สอนมีความเชี่ยวชาญในด้านแพทยศาสตร์ และมีศักยภาพในการถ่ายทอดความรู้
๔. นิสิตมีความสุขในบรรยากาศการศึกษาที่เหมาะสมและเอื้อต่อการเรียนรู้
๕. มีผลงานวิจัยและบุกเบิกองค์ความรู้ใหม่ สามารถบูรณาการองค์ความรู้เพื่อการพัฒนาสังคมไทย ให้เข้มแข็ง และมีบทบาทนำในภาคตะวันออกและในประชาคมโลก
๖. มีผลงานวิจัยทางด้านวิทยาศาสตร์สุขภาพที่มีความสามารถนำไปใช้ให้เกิดประโยชน์ที่ตอบสนอง ต่อความต้องการของสังคมไทย และสากล
๗. ระบบบริการวิชาการมีประสิทธิภาพสูง สามารถสนองต่อความต้องการทางด้านความรู้ ของสังคม สามารถนำสังคมสู่ความอยู่ดีมีสุขบนฐานความรู้และปัญญา
๘. มีเครือข่ายวิชาการที่แพร่หลายทั้งในและต่างประเทศ
๙. เป็นศูนย์กลางความรู้ของภาคตะวันออกและประเทศ ที่มีความเป็นเลิศในศาสตร์ทางทะเล ศาสตร์ผู้สูงอายุ อาชีวเวชศาสตร์
๑๐. นิสิตและบุคลากร ร่วมตระหนัก ร่วมสืบสาน ร่วมพัฒนาอัตลักษณ์แห่งความเป็นไทยให้ยั่งยืน
๑๑. มีการบริหารจัดการทรัพยากรให้เกิดประโยชน์อย่างคุ้มค่า เอื้อต่อการเรียนการสอนและวิจัย และสามารถพึ่งตนเองได้อย่างยั่งยืน
๑๒. พัฒนาคณะแพทยศาสตร์ให้เป็นองค์กรแห่งการเรียนรู้ มุ่งเน้นยุทธศาสตร์ที่มีสมรรถนะสูง ระดับสากล
๑๓. พัฒนาคณะแพทยศาสตร์ให้มีความแข็งแกร่ง มั่งคั่งบุคลากรมีความสุขบนฐานวัฒนธรรมองค์กร ที่เข้มแข็ง (Healthy, Wealthy, Happy and Strong Culture University) อย่างยั่งยืน

# แผนปฏิบัติการสัมพันธภาพของวิสัยทัศน์ ประเด็นยุทธศาสตร์ และเป้าประสงค์

สร้างบัณฑิตแพทย์ที่เป็นคนดี มีคุณธรรม และมีคุณภาพ					
วิสัยทัศน์	พัฒนากำลังคน	พัฒนากำลังคน	พัฒนากำลังคน	พัฒนากำลังคน	พัฒนาระบบบริหารจัดการที่มีความเข้มแข็งและพึ่งตนเอง
ประเด็นยุทธศาสตร์	สร้างบัณฑิตแพทย์ที่เป็นคนดี มีคุณธรรม และมีคุณภาพ	พัฒนากำลังคน	พัฒนากำลังคน	พัฒนากำลังคน	พัฒนาระบบบริหารจัดการที่มีความเข้มแข็งและพึ่งตนเอง
เป้าประสงค์	มีผลงานวิจัยและนวัตกรรมการแพทย์ที่เพิ่มขีดความสามารถในการพัฒนาสังคมไทยให้เข้มแข็ง และมีส่วนร่วมในการพัฒนาสังคมโลก	พัฒนากำลังคน	พัฒนากำลังคน	พัฒนากำลังคน	พัฒนาระบบบริหารจัดการที่มีความเข้มแข็งและพึ่งตนเอง
เป้าประสงค์	มีผลงานวิจัยทางด้านวิทยาศาสตร์สุขภาพที่สามารถนำไปใช้ให้เกิดประโยชน์ที่ตอบสนองต่อความต้องการของสังคมไทย และสากล	พัฒนากำลังคน	พัฒนากำลังคน	พัฒนากำลังคน	พัฒนาระบบบริหารจัดการที่มีความเข้มแข็งและพึ่งตนเอง
ตัวลูกค้า	เป็นศูนย์กลางความรู้ของภาคตะวันออกและประเทศที่มีความเป็นเลิศในศาสตร์ทางทะเล ศาสตร์ผู้สูงอายุ อาชีวเวชศาสตร์	พัฒนากำลังคน	พัฒนากำลังคน	พัฒนากำลังคน	พัฒนาระบบบริหารจัดการที่มีความเข้มแข็งและพึ่งตนเอง
เป้าประสงค์	ผู้สอนมีความเชี่ยวชาญในด้านแพทยศาสตร์ และมีศักยภาพในการถ่ายทอดความรู้	พัฒนากำลังคน	พัฒนากำลังคน	พัฒนากำลังคน	พัฒนาระบบบริหารจัดการที่มีความเข้มแข็งและพึ่งตนเอง
ด้านการบริหาร	มีเครือข่ายวิจัยทางวิทยาศาสตร์สุขภาพที่สามารถตอบสนองต่อความต้องการของสังคมไทย และสากล	พัฒนากำลังคน	พัฒนากำลังคน	พัฒนากำลังคน	พัฒนาระบบบริหารจัดการที่มีความเข้มแข็งและพึ่งตนเอง
ด้านการบริหาร	เป็นศูนย์กลางความรู้ของภาคตะวันออกและประเทศที่มีความเป็นเลิศในศาสตร์ทางทะเล ศาสตร์ผู้สูงอายุ อาชีวเวชศาสตร์	พัฒนากำลังคน	พัฒนากำลังคน	พัฒนากำลังคน	พัฒนาระบบบริหารจัดการที่มีความเข้มแข็งและพึ่งตนเอง
ด้านการบริหาร	ผู้สอนมีความเชี่ยวชาญในด้านแพทยศาสตร์ และมีศักยภาพในการถ่ายทอดความรู้	พัฒนากำลังคน	พัฒนากำลังคน	พัฒนากำลังคน	พัฒนาระบบบริหารจัดการที่มีความเข้มแข็งและพึ่งตนเอง

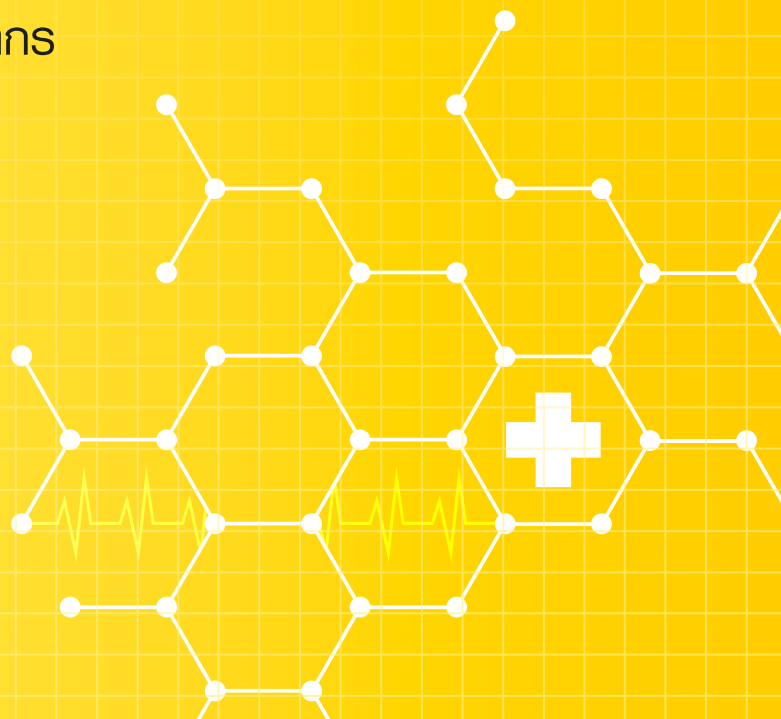
FACULTY OF  
MEDICINE BURAPHA UNIVERSITY

# ANNUAL REPORT 2014



## การบริหารและทรัพยากร

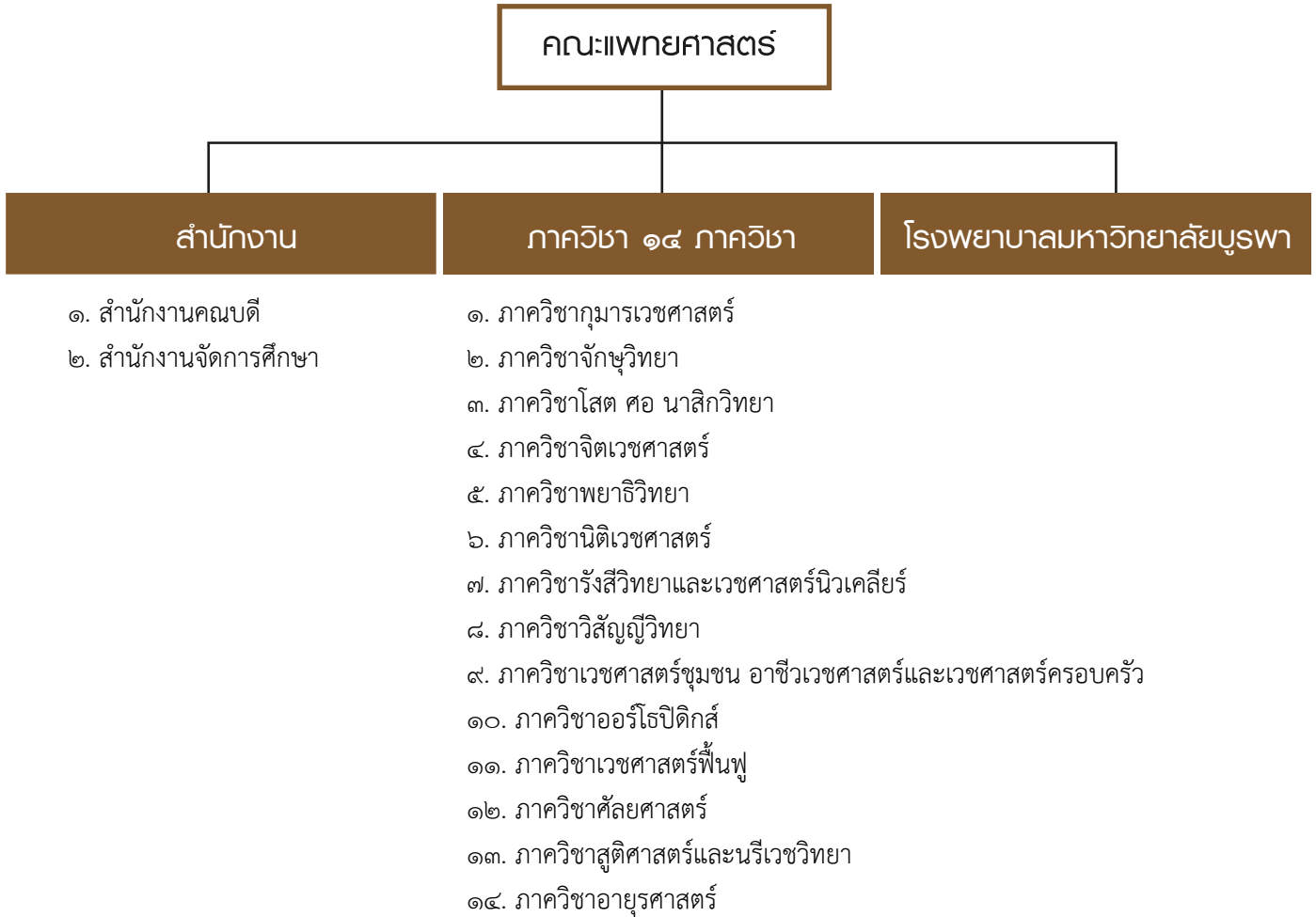
- โครงสร้าง
- คณะกรรมการประจำคณะ
- ผู้บริหาร
- คณาจารย์ / บุคลากร
- งบประมาณ



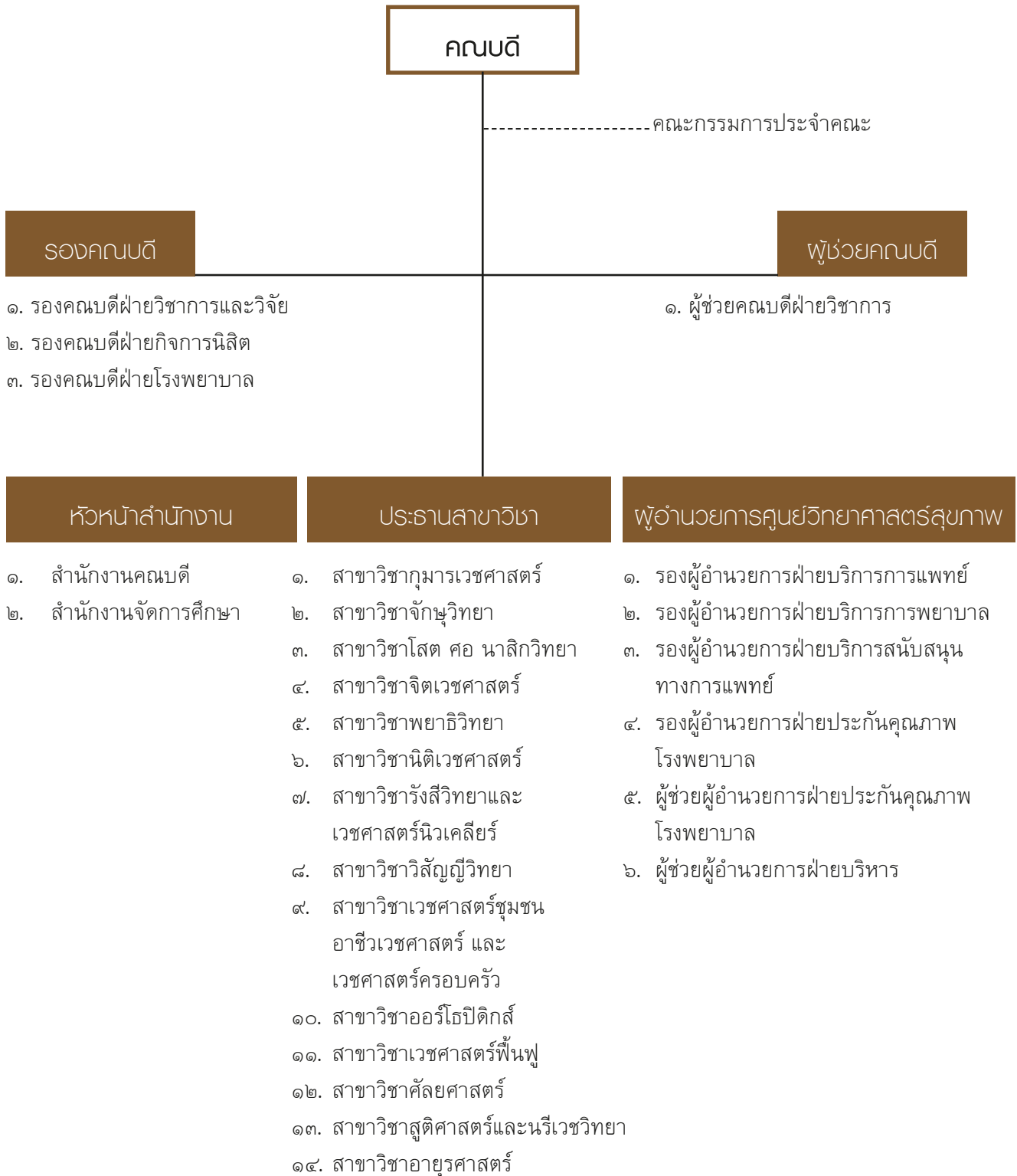


## การบริหารและทรัพยากร

แผนภูมิที่ ๑ โครงสร้างการแบ่งส่วนงาน



แผนภูมิที่ ๒๓ โครงสร้างการบริหารงานของส่วนงาน



# คณะกรรมการประจำ คณะแพทยศาสตร์

## ประธานคณะกรรมการ



พศ.บว.พิสิษฐ์ ปิรียาพรรณ

## กรรมการผู้ทรงคุณวุฒิ



พศ.ดร.วีโรจน์ เรืองประเทืองสุข



ศาสตราจารย์เกียรติคุณ  
ดร.นายแพทย์ศาสตร์ เสาวกนธ์



นายนิคม ช้องนอ



นายณรงค์ชัย คุณปลื้ม



คุณวิวัฒน์ พิฒนสิน

กรรมการ



นพ.สมชาย ยงศิริ



นพ.สุริยา โปรงน้ำใจ



พศ.นพ.กวีลาภ ตันสวัสดิ์



พศ.นพ.กิตติ กรุงไกรเพชร



พณ.เพ็ชรงาม ไชยวานิช



นพ.ยศศักดิ์ สกุไชยกร



นพ.พร้อมพงศ์ อนุชิตชาญชัย

กรรมการและเลขานุการ

ผู้ช่วยเลขานุการ



พศ.พณ.สักชนาพร กรุงไกรเพชร



นายสรร กสินวิฑ์

## คณะผู้บริหาร คณะแพทยศาสตร์



พค.นพ.พิสิษฐ์ ปิรียาพรรณ  
คณบดีคณะแพทยศาสตร์



นพ.สมชาย ยงศิริ  
รองคณบดีฝ่ายวิชาการและวิจัย



พค.พญ.ลักษณาพร กรุงไกรเพชร  
รองคณบดีฝ่ายกิจการนิสิต



นพ.สุริยา โปรงน้ำใจ  
รองคณบดีฝ่ายโรงพยาบาล



นพ.ปราการ กัตติยกุล  
ผู้ช่วยคณบดีฝ่ายวิชาการและวิจัย





พศ.อุ.ว.กวีลาภ ตีนสวัสดิ์  
ประธานสาขาวิชา  
กุมารเวชศาสตร์



พศ.พ.ว.ลักขณาพร กรุงไกรสิมพร  
รักษาการประธานสาขาวิชา  
จักษุวิทยา



อุ.ว.กตติน กิตติกรชัยชาญ  
ประธานสาขาวิชา  
วิสัญญีวิทยา



พศ.อุ.ว.กิตติ กรุงไกรสิมพร  
ประธานสาขาวิชา  
สูติศาสตร์และนรีเวชวิทยา



พ.ว.มยุรี พิทักษ์ศิลป์  
ประธานสาขาวิชา  
เวชศาสตร์ชุมชน อาชีวเวชศาสตร์  
และเวชศาสตร์ครอบครัว



พ.ว.เพ็ชรงาม ไชยวานิช  
ประธานสาขาวิชา  
อายุรศาสตร์



อุ.ว.ยศศักดิ์ สกุลไชยกร  
ประธานสาขาวิชา  
ศัลยศาสตร์



อุ.ว.วสสย กรรณล้วน  
ประธานสาขาวิชา  
จิตเวชศาสตร์



อุ.ว.พรอัมพงศ์ อนุชิตชาญชัย  
ประธานสาขาวิชา  
ออร์โธปิดิกส์



พ.ว.จารุวรรณ กิตติวราวุฒิ  
ประธานสาขาวิชา  
เวชศาสตร์ฟื้นฟู



พ.ว.ครสุภา ลิ้มเจริญ  
ประธานสาขาวิชา  
รังสีวิทยาและเวชศาสตร์นิวเคลียร์



พ.ว.วิวสส ณัฐรังสี  
ประธานสาขาวิชา  
โสต ศอ นาสิกวิทยา



นายสรร กลิ่นวิฑู  
หัวหน้าสำนักงานคนบติ



ดร.เวธกา กลิ่นวิฑู  
หัวหน้าสำนักงานจัดการศึกษา

## คณาจารย์ / บุคลากร

ปีงบประมาณ พ.ศ. ๒๕๕๗ คณะแพทยศาสตร์ ได้ดำเนินการปรับปรุงและพัฒนาคุณภาพทางการศึกษา ซึ่งเป็นบทบาทสำคัญของการดำเนินกิจกรรมทางการศึกษา ปัจจัยที่สำคัญในการพัฒนาคือ บุคลากร ซึ่งเป็นตัวจักรสำคัญในการขับเคลื่อนองค์กรให้เกิดความก้าวหน้า และการบรรลุภารกิจที่ตั้งไว้

ณ วันที่ ๓๐ กันยายน พ.ศ. ๒๕๕๗ มีจำนวน บุคลากรทั้งหมด ๕๗๙ คน โดยเป็น อาจารย์จำนวน ๕๒ คน และบุคลากรสายสนับสนุน จำนวน ๕๒๗ คน

### คณาจารย์คณะแพทยศาสตร์

รายนามคณาจารย์สังกัดสำนักงานจัดการศึกษา คณะแพทยศาสตร์

ลำดับ	ชื่อ-สกุล	เชี่ยวชาญเฉพาะทาง
คนปกติ		
๑	ผู้ช่วยศาสตราจารย์ นายแพทย์พิสิษฐ พิริยาพรรณ	วุฒิบัตร สาขาเวชปฏิบัติทั่วไป อนุมัติบัตร สาขาเวชศาสตร์ครอบครัว
ที่ปรึกษาคนปกติคณะแพทยศาสตร์		
๒	นายแพทย์วรรณะ อุณากร	อนุมัติบัตร สาขาศัลยศาสตร์ยูโรวิทยา
๓	ศาสตราจารย์ นายแพทย์ศาสตร์ เสาวคนธ์	วุฒิบัตร สาขาเวชศาสตร์เขตร้อน, Ph.D (Nutrition) อนุมัติบัตร สาขาเวชศาสตร์ครอบครัว
สาขาวิชากุมารเวชศาสตร์		
๔	ผู้ช่วยศาสตราจารย์ นายแพทย์ทวีลาภ ตันสวัสดิ์	วุฒิบัตร สาขากุมารเวชศาสตร์ วุฒิบัตร อนุสาขากุมารเวชศาสตร์โรคภูมิแพ้และภูมิคุ้มกัน อนุมัติบัตร สาขาเวชศาสตร์ครอบครัว
๕	แพทย์หญิงรอมร แยมประทุม	วุฒิบัตร สาขากุมารเวชศาสตร์ วุฒิบัตร อนุสาขากุมารเวชศาสตร์พัฒนาการและพฤติกรรม อนุมัติบัตร สาขาเวชศาสตร์ครอบครัว
๖	แพทย์หญิงเบญจรัตน์ ทรรทรานนท์	วุฒิบัตร สาขากุมารเวชศาสตร์ วุฒิบัตร อนุสาขากุมารเวชศาสตร์โรคภูมิแพ้และภูมิคุ้มกัน
๗	แพทย์หญิงปรีชญา งามเชตตระกุล	วุฒิบัตร สาขากุมารเวชศาสตร์ วุฒิบัตร อนุสาขากุมารเวชศาสตร์จิตวิทยา
๘	นายแพทย์ปรภากร ทัดติยกุล	วุฒิบัตร สาขากุมารเวชศาสตร์ วุฒิบัตร อนุสาขากุมารเวชศาสตร์ทารกแรกเกิดและปริกำเนิด
๙	นายแพทย์วราวุฒิ เกரியบูรพา	วุฒิบัตร สาขากุมารเวชศาสตร์ วุฒิบัตร อนุสาขากุมารเวชศาสตร์โรคระบบการหายใจ
๑๐	นายแพทย์จักรพันธ์ ศิริบริรักษ์	วุฒิบัตร สาขากุมารเวชศาสตร์

ลำดับ	ชื่อ-สกุล	เชี่ยวชาญเฉพาะทาง
สาขาวิชากุมารเวชศาสตร์		
๑๑	แพทย์หญิงกฤษฎา จีระวงศ์พานิช	วุฒิบัตร สาขากุมารเวชศาสตร์ วุฒิบัตร อนุสาขากุมารเวชศาสตร์โรคต่อมไร้ท่อ และเมตาบอลิซึม
สาขาวิชาจักษุวิทยา		
๑๒	ผู้ช่วยศาสตราจารย์ แพทย์หญิงลักษณาพร กรุงไกรเพชร	วุฒิบัตร สาขาจักษุวิทยา อนุมัติบัตร สาขาเวชศาสตร์ครอบครัว
สาขาวิชาโสต ศอ นาสิกวิทยา		
๑๓	แพทย์หญิงวิพรรณ ญัฐรังสี	วุฒิบัตร สาขาโสต ศอ นาสิกวิทยา
๑๔	แพทย์หญิงเพ็ญมาศ ธรรมศรีณยู	วุฒิบัตร สาขาโสต ศอ นาสิกวิทยา
สาขาวิชาจิตเวชศาสตร์		
๑๕	นายแพทย์พรรัช กรรณล้วน	วุฒิบัตร สาขาจิตเวชศาสตร์
๑๖	แพทย์หญิงกัญญา เลิศเกียรติกร	วุฒิบัตร สาขาจิตเวชศาสตร์
๑๗	แพทย์หญิงพนินษา กันตจินดา	วุฒิบัตร สาขาจิตเวชศาสตร์เด็กและวัยรุ่น
สาขาวิชาพยาธิวิทยาและนิติเวชศาสตร์		
๑๘	ศาสตราจารย์ นายแพทย์สุจินต์ อึ้งถาวร	M.Sc. (Microscopic Anatomy) Cert.Med.Ed.(Certificate Med.Ed.)
สาขาวิชารังสีวิทยาและเวชศาสตร์นิวเคลียร์		
๑๙	แพทย์หญิงศรสุภา ลิ้มเจริญ	วุฒิบัตร สาขารังสีวิทยาทั่วไป
๒๐	แพทย์หญิงอลิสรา วงศ์สุทธิเลิศ	วุฒิบัตร สาขาเวชศาสตร์นิวเคลียร์
๒๑	แพทย์หญิงอรรขพร วิทิตวโรตม	วุฒิบัตร สาขารังสีวิทยาทั่วไป
๒๒	แพทย์หญิงวสุนธรา บุญศรี	วุฒิบัตร สาขารังสีวิทยาวินิจฉัย
สาขาวิชาวิสัญญีวิทยา		
๒๓	นายแพทย์กฤติน กิตติกรชัยชาญ	วุฒิบัตร สาขาวิสัญญีวิทยา
๒๔	นายแพทย์วิมานะ ภัคศิธนากุล	วุฒิบัตร สาขาวิสัญญีวิทยา
สาขาวิชาเวชศาสตร์ชุมชน อาชีวเวชศาสตร์และเวชศาสตร์ครอบครัว		
๒๕	แพทย์หญิงมยุรี พิทักษ์ศิลป์	วุฒิบัตร สาขาเวชศาสตร์ครอบครัว
๒๖	รองศาสตราจารย์ แพทย์หญิงสมจิต พุกกะระรัตนานนท์	อนุมัติบัตร สาขาเวชศาสตร์ครอบครัว อนุมัติบัตร สาขาเวชศาสตร์ป้องกัน อนุมัติบัตร สาขาเวชปฏิบัติทั่วไป
สาขาวิชาออร์โธปิดิกส์		
๒๗	นายแพทย์พร้อมพงศ์ อนุชิตชาญชัย	วุฒิบัตร สาขาออร์โธปิดิกส์
๒๘	นายแพทย์ออมทรัพย์ พะวัน	วุฒิบัตร สาขาออร์โธปิดิกส์
๒๙	นายแพทย์ธิปไตย ศรีสมบูรณ์	วุฒิบัตร สาขาออร์โธปิดิกส์
๓๐	นายแพทย์ธนศักดิ์ ยะคำป้อ	วุฒิบัตร สาขาออร์โธปิดิกส์

ลำดับ	ชื่อ-สกุล	เชี่ยวชาญเฉพาะทาง
สาขาวิชาออร์โธปิดิกส์		
๓๑	นายแพทย์ปราโมทย์ ธนาศุภกรกุล	วุฒิบัตร สาขาออร์โธปิดิกส์
๓๒	นายแพทย์ณัฐพล สุริษฐ์หนาแน่น	วุฒิบัตร สาขาออร์โธปิดิกส์
๓๓	นายแพทย์กิตติ อรุณจรัสธรรม	วุฒิบัตร สาขาศัลยศาสตร์ออร์โธปิดิกส์
สาขาวิชาเวชศาสตร์ฟื้นฟู		
๓๔	แพทย์หญิงจารุวรรณ กิตติวราวุฒิ	วุฒิบัตร สาขาเวชศาสตร์ฟื้นฟู
๓๕	นายแพทย์ฐานะวัฒน์ โตชัยวัฒน์	วุฒิบัตร สาขาเวชศาสตร์ฟื้นฟู
สาขาวิชาศัลยศาสตร์		
๓๖	นายแพทย์ยศศักดิ์ สกุลไชยกร	วุฒิบัตร สาขาศัลยศาสตร์ยูโรวิทยา
๓๗	นายแพทย์สันติชัย ดินชูไท	วุฒิบัตร สาขาศัลยศาสตร์
๓๘	นายแพทย์อนุเทพ บูรมิ	วุฒิบัตร สาขาศัลยศาสตร์ยูโรวิทยา
๓๙	แพทย์หญิงปองทิพย์ อุ่นประเสริฐ	วุฒิบัตร สาขาศัลยศาสตร์
๔๐	นายแพทย์ภาคภูมิ บำรุงราชภักดี	วุฒิบัตร สาขาประสาทศัลยศาสตร์
สาขาวิชาสูติศาสตร์และนรีเวชวิทยา		
๔๑	ผู้ช่วยศาสตราจารย์ นายแพทย์กิตติ กรุงไกรเพชร	วุฒิบัตร สาขาสูติศาสตร์-นรีเวชวิทยา อนุมัติบัตร สาขาเวชศาสตร์ครอบครัว
๔๒	นายแพทย์ศรัวัฐ เสงเจริญ	วุฒิบัตร สาขาสูติศาสตร์ - นรีเวชวิทยา
สาขาวิชาอายุรศาสตร์		
๔๓	แพทย์หญิงเพ็ชรงาม ไชยวานิช	วุฒิบัตร สาขาอายุรศาสตร์ วุฒิบัตร อนุสาขาอายุรศาสตร์โรคต่อมไร้ท่อและ เมตาบอลิซึม
๔๔	นายแพทย์สมชาย ยงศิริ	วุฒิบัตร สาขาอายุรศาสตร์ วุฒิบัตร อนุสาขาอายุรศาสตร์โรคไต
๔๕	นายแพทย์สุริยา โปร่งน้ำใจ	วุฒิบัตร สาขาอายุรศาสตร์
๔๖	แพทย์หญิงผกาพรรณ ดินชูไท	วุฒิบัตร สาขาอายุรศาสตร์
๔๗	แพทย์หญิงศิริพร ตั้งจาดูรณรงค์มี	วุฒิบัตร สาขาอายุรศาสตร์โรคเลือด
๔๘	แพทย์หญิงรัชนีพร ชื่นสุวรรณ	วุฒิบัตร สาขาอายุรศาสตร์ วุฒิบัตร อนุสาขาอายุรศาสตร์โรคระบบ ทางเดินอาหาร
๔๙	แพทย์หญิงระวีวรรณ วิฑูรย์	วุฒิบัตร สาขาอายุรศาสตร์ วุฒิบัตร อนุสาขาอายุรศาสตร์โรคไต
๕๐	นายแพทย์อภิชาติ สุดาทิศ	วุฒิบัตร สาขาอายุรศาสตร์
๕๑	แพทย์หญิงอภิรดี วรรังษณภู	วุฒิบัตร สาขาอายุรศาสตร์



## บุคลากรสายสนับสนุน

## สังกัดสำนักงานคณบดี

สาขา	พนักงานและลูกจ้างประจำ (คน)		
	ระดับปริญญา	ต่ำกว่าปริญญา	ต่ำกว่าอนุปริญญา
นักวิจัย	๒		
นักประชาสัมพันธ์	๑		
นักวิเคราะห์นโยบายและแผน	๒		
นักวิชาการคอมพิวเตอร์	๓		
นักวิชาการโสตทัศนศึกษา	๒		
นักวิชาการเงินและบัญชี	๘		
นักวิชาการพัสดุ	๖		
นักวิชาการศึกษา	๕		
เจ้าหน้าที่บริหารงานทั่วไป	๘		
บุคลากร	๕		
ผู้ปฏิบัติงานบริหาร	๕	๑๓	
พนักงานพิมพ์		๑	
ช่างเครื่องคอมพิวเตอร์		๑	
ช่างเทคนิคปฏิบัติงาน		๑	
ผู้ปฏิบัติงานช่าง		๑	
พนักงานขับรถยนต์	๑	๒	๗
ผู้ช่วยช่างทั่วไป	๑		
พนักงานผ่าและรักษาศพ			๑
พนักงานช่วยเหลือคนไข้			๔
พยาบาล	๒		
คนงาน			๑
เจ้าหน้าที่วิจัย	๒		
รวม ๘๙ คน	๕๗	๑๙	๑๓

สภักดิ์โรงพยาบาลมหาวิทยาลัยบูรพา

สาขา	พนักงานและลูกจ้างประจำ (คน)		
	ระดับปริญญา	ต่ำกว่าปริญญา	ต่ำกว่าอนุปริญญา
เจ้าหน้าที่บริหารงานทั่วไป	๔		
นักวิชาการศึกษา	๑		
นักวิชาการสาธารณสุข	๒		
นักวิชาการโภชนาการ	๒		
นักวิชาการเวชสถิติ	๓		
นักรังสีการแพทย์	๕		
นักเทคนิคการแพทย์	๗		
นักวิชาการวิทยาศาสตร์การแพทย์	๒		
นักกายภาพบำบัด	๖		
นักกิจกรรมบำบัด	๒		
แพทย์ (GP)	๑๕		
แพทย์แผนไทย	๒		
ทันตแพทย์	๕		
พยาบาล	๑๕๖		
เภสัชกร	๑๗		
เจ้าหน้าที่ห้องบัตร	๑		๔
ผู้ปฏิบัติงานบริหาร	๕	๒	
ผู้ปฏิบัติงานวิทยาศาสตร์การแพทย์	๒		
ผู้ปฏิบัติงานด้านสุขภาพ		๒	
ผู้ปฏิบัติงานทันตกรรม			๒
ผู้ช่วยห้องปฏิบัติการทางการแพทย์		๒	๔
ผู้ช่วยปฏิบัติงานวิทยาศาสตร์			๔
ผู้ช่วยนักกายภาพบำบัด	๑		๖
ผู้ช่วยปฏิบัติงานพยาบาล		๒	๑๓
ผู้ช่วยเหลือคนไข้	๔	๗	๙๙
พนักงานช่วยเหลือคนไข้		๑	๖
พนักงานห้องยา		๗	๑๕
คนงาน		๑	๑๕
นักสังคมสงเคราะห์	๑		
นักสุขศึกษา	๒		
ผู้ช่วยปฏิบัติงานทันตกรรม			๑
รวม	๔๓๘ คน	๒๔๕	๑๖๙

## แบบประมาณ

ในปีงบประมาณ พ.ศ. ๒๕๕๗ เงินงบประมาณของคณะแพทยศาสตร์ แบ่งออกเป็น ๒ ส่วน คือสำนักงานคณบดีคณะแพทยศาสตร์ และโรงพยาบาลมหาวิทยาลัยบูรพา รายละเอียดแสดงดังต่อไปนี้

ฐานะ:ทางการเงินของคณะแพทยศาสตร์มหาวิทยาลัยบูรพา  
ประจำปีงบประมาณ พ.ศ. ๒๕๕๗  
(ไม่รวมโรงพยาบาลมหาวิทยาลัยบูรพา)

งบประมาณเงินรายได้จากเงินแผ่นดิน

หมวดรายจ่าย	งบประมาณ	เบิกจ่าย	คงเหลือ
<u>แผนงานบริการสุขภาพ</u>			
งานบริการรักษาพยาบาล			
<u>กองทุนบริการสุขภาพ</u>			
งบบุคลากร	๙,๖๖๓,๖๒๔	๙,๖๖๓,๖๒๔	๐
<b>รวม</b>	<b>๙,๖๖๓,๖๒๔</b>	<b>๙,๖๖๓,๖๒๔</b>	<b>๐</b>

งบประมาณเงินรายได้จากเงินอุดหนุนรัฐบาล

หมวดรายจ่าย	งบประมาณ	เบิกจ่าย	คงเหลือ
<u>แผนงานจัดการศึกษาอุดมศึกษา</u>			
งานจัดการศึกษาด้านวิทยาศาสตร์สุขภาพ			
<u>กองทุนเพื่อการศึกษา</u>			
งบบุคลากร	๓๓๐,๐๐๐	๓๓๐,๐๐๐	๐
<u>กองทุนเพื่อการวิจัย</u>			
งบเงินอุดหนุนโครงการบริการวิชาการ	๒,๑๗๕,๐๐๐	๑,๙๕๗,๕๐๐	๒๑๗,๕๐๐
<u>โครงการผลิตแพทย์และพยาบาลเพิ่ม</u>			
<u>กองทุนเพื่อการศึกษา</u>			
งบเงินอุดหนุนการผลิตแพทย์เพิ่ม	๓๔,๐๐๐,๐๐๐	๓๓,๙๗๙,๗๒๗	๒๐,๒๗๓
<u>กองทุนสินทรัพย์ถาวร</u>			
งบลงทุน อาคารวิจัยทางการแพทย์ (อยู่ระหว่างการดำเนินการจัดหาผู้รับเหมาก่อสร้าง)	๙๕,๕๕๐,๐๐๐	๐	๙๕,๕๕๐,๐๐๐
<u>แผนงานบริการสุขภาพ</u>			
งานบริการรักษาพยาบาล			
<u>กองทุนบริการสุขภาพ</u>			
งบดำเนินงาน	๕๗๙,๙๐๐	๓๖๗,๒๓๙	๒๑๒,๖๖๑
<b>รวม</b>	<b>๑๓๒,๖๓๔,๙๐๐</b>	<b>๓๖,๖๓๔,๔๖๖</b>	<b>๙๖,๐๐๐,๔๓๔</b>

งบประมาณเงินรับฝากเงินแผ่นดิน

หมวดรายจ่าย	งบประมาณ	เบิกจ่าย	คงเหลือ
<b>แผนงานจัดการศึกษาอุดมศึกษา</b>			
งานจัดการศึกษาด้านวิทยาศาสตร์สุขภาพ			
กองทุนทั่วไป			
งบค่าใช้จ่ายในการจัดการเรียนการสอนนักศึกษาแพทย์	๒๑,๓๖๔,๐๐๐	๙,๓๘๐,๘๕๒	๑๑,๙๘๓,๑๔๘
<b>รวม</b>	<b>๒๑,๓๖๔,๐๐๐</b>	<b>๙,๓๘๐,๘๕๒</b>	<b>๑๑,๙๘๓,๑๔๘</b>

งบประมาณเงินรายได้มหาวิทยาลัย

หมวดรายจ่าย	งบประมาณ	เบิกจ่าย	คงเหลือ
<b>แผนงานจัดการศึกษาอุดมศึกษา</b>			
งานจัดการศึกษาด้านวิทยาศาสตร์สุขภาพ			
กองทุนเพื่อการศึกษา			
งบบุคลากร	๒๙,๗๒๙,๓๔๐	๒๙,๕๑๖,๒๓๒	๒๑๓,๑๐๘
งบดำเนินงาน	๑๔,๑๕๗,๙๒๓	๘,๔๒๘,๐๗๕	๕,๗๒๙,๘๔๘
กองทุนเพื่อการวิจัย			
งบดำเนินงาน	๑,๒๘๐,๐๐๐	๙๘๗,๔๔๑	๒๙๒,๕๕๙
งบเงินอุดหนุนทุนการวิจัย	๑,๗๒๐,๐๐๐	๑๒๐,๓๐๐	๑,๕๙๙,๗๐๐
กองทุนสินทรัพย์ถาวร			
งบดำเนินงาน	๒๘๑,๔๑๐	๒๘๑,๔๑๐	๐
กองทุนพัฒนาบุคลากร			
งบเงินอุดหนุน	๑,๘๗๘,๓๐๐	๑,๘๓๔,๖๙๖	๔๓,๖๐๔
<b>แผนงานบริการสุขภาพ</b>			
งานบริการรักษาพยาบาล			
กองทุนบริการสุขภาพ			
งบบุคลากร	๑๐๗,๐๕๖,๙๘๐	๑๐๕,๙๗๗,๒๕๑	๑,๐๗๙,๗๒๙
งบดำเนินงาน	๓๐๐,๖๔๓,๕๗๒	๒๙๙,๗๖๒,๕๘๓	๘๘๐,๘๐๙
กองทุนเพื่อการวิจัย			
งบเงินอุดหนุนทุนการวิจัย	๑,๐๐๐,๐๐๐	๑๔๙,๖๐๐	๘๕๐,๔๐๐
กองทุนสินทรัพย์ถาวร			
งบดำเนินงาน	๔,๐๕๗,๐๐๐	๓,๕๑๔,๔๘๘	๕๔๒,๕๑๒
งบลงทุน	๑๙,๓๘๔,๐๐๐	๑๙,๒๔๙,๒๔๐	๑๓๔,๗๖๐
กองทุนพัฒนาบุคลากร			
งบเงินอุดหนุน	๖,๐๙๘,๗๐๐	๕,๘๙๙,๕๖๖	๑๙๙,๑๓๔
กองทุนทำนุบำรุงศิลปวัฒนธรรม			
งบเงินอุดหนุน	๔๐๑,๐๐๐	๒๓๘,๐๐๐	๑๖๓,๐๐๐
<b>รวม</b>	<b>๔๘๗,๖๘๘,๒๒๕</b>	<b>๔๗๕,๙๕๘,๘๘๒</b>	<b>๑๑,๗๒๙,๓๔๓</b>





งบประมาณของโรงพยาบาลมหาวิทยาลัยบูรพา คณะแพทยศาสตร์ มหาวิทยาลัยบูรพา  
ประจำปีงบประมาณ พ.ศ. ๒๕๕๗

งบประมาณเงินรายได้จากเงินแผ่นดิน

หมวดรายจ่าย	งบประมาณ	เบิกจ่าย	คงเหลือ
<b>แผนงานบริการสุขภาพ</b>			
งานบริการรักษาพยาบาล			
กองทุนบริการสุขภาพ			
งบบุคลากร	๙,๖๖๓,๖๒๔	๙,๖๖๓,๖๒๔	๐

งบประมาณเงินรายได้จากเงินอุดหนุนรัฐบาล

หมวดรายจ่าย	งบประมาณ	เบิกจ่าย	คงเหลือ
<b>แผนงานจัดการศึกษาอุดมศึกษา</b>			
งานจัดการศึกษาด้านวิทยาศาสตร์สุขภาพ			
กองทุนเพื่อการศึกษา			
งบบุคลากร	๓๓๐,๐๐๐	๓๓๐,๐๐๐	๐
กองทุนเพื่อการวิจัย			
งบเงินอุดหนุนโครงการบริการวิชาการ	๒,๑๗๕,๐๐๐	๑,๙๕๗,๕๐๐	๒๑๗,๕๐๐
โครงการผลิตแพทย์และพยาบาลเพิ่ม			
กองทุนเพื่อการศึกษา			
งบเงินอุดหนุนการผลิตแพทย์เพิ่ม	๓๔,๐๐๐,๐๐๐	๓๓,๙๗๙,๗๒๗	๒๐,๒๗๓
กองทุนสินทรัพย์ถาวร			
งบลงทุน อาคารวิจัยทางการแพทย์ (อยู่ระหว่างการดำเนินการจัดหาผู้รับเหมาก่อสร้าง)	๙๕,๕๕๐,๐๐๐	๐	๙๕,๕๕๐,๐๐๐
<b>แผนงานบริการสุขภาพ</b>			
งานบริการรักษาพยาบาล			
กองทุนบริการสุขภาพ			
งบดำเนินงาน	๕๗๙,๙๐๐	๓๖๗,๒๓๙	๒๑๒,๖๖๑

งบประมาณเงินรับฝากเงินแผ่นดิน

หมวดรายจ่าย	งบประมาณ	เบิกจ่าย	คงเหลือ
<b>แผนงานจัดการศึกษาอุดมศึกษา</b>			
งานจัดการศึกษาด้านวิทยาศาสตร์สุขภาพ			
กองทุนทั่วไป			
งบค่าใช้จ่ายในการจัดการเรียนการสอนนักศึกษาแพทย์	๒๑,๓๖๔,๐๐๐	๙,๓๘๐,๘๕๒	๑๑,๙๘๓,๑๔๘

งบประมาณเงินรายได้มหาวิทยาลัย

หมวดรายจ่าย	งบประมาณ	เบิกจ่าย	คงเหลือ
<b>แผนงานจัดการศึกษาอุดมศึกษา</b>			
งานจัดการศึกษาด้านวิทยาศาสตร์สุขภาพ			
กองทุนเพื่อการศึกษา			
งบบุคลากร	๒๙,๗๒๙,๓๔๐	๒๙,๕๑๖,๒๓๒	๒๑๓,๑๐๘
งบดำเนินงาน	๑๔,๑๕๗,๙๒๓	๘,๔๒๘,๐๗๕	๕,๗๒๙,๘๔๘
กองทุนเพื่อการวิจัย			
งบดำเนินงาน	๑,๒๘๐,๐๐๐	๙๘๗,๔๔๑	๒๙๒,๕๕๙
งบเงินอุดหนุนทุนการวิจัย	๑,๗๒๐,๐๐๐	๑๒๐,๓๐๐	๑,๕๙๙,๗๐๐
กองทุนสินทรัพย์ถาวร			
งบดำเนินงาน	๒๘๑,๔๑๐	๒๘๑,๔๑๐	๐
กองทุนพัฒนาบุคลากร			
งบเงินอุดหนุน	๑,๘๗๘,๓๐๐	๑,๘๓๔,๖๙๖	๔๓,๖๐๔
<b>แผนงานบริการสุขภาพ</b>			
งานบริการรักษาพยาบาล			
กองทุนบริการสุขภาพ			
งบบุคลากร	๑๐๗,๐๕๖,๙๘๐	๑๐๕,๙๗๗,๒๕๑	๑,๐๗๙,๗๒๙
งบดำเนินงาน	๓๐๐,๖๔๓,๕๗๒	๒๙๙,๗๖๒,๕๘๓	๘๘๐,๘๘๙
กองทุนเพื่อการวิจัย			
งบเงินอุดหนุนทุนการวิจัย	๑,๐๐๐,๐๐๐	๑๔๙,๖๐๐	๘๕๐,๔๐๐
กองทุนสินทรัพย์ถาวร			
งบดำเนินงาน	๔,๐๕๗,๐๐๐	๓,๕๑๔,๔๘๘	๕๔๒,๕๑๒
งบลงทุน	๑๙,๓๘๔,๐๐๐	๑๙,๒๔๙,๒๔๐	๑๓๔,๗๖๐
กองทุนพัฒนาบุคลากร			
งบเงินอุดหนุน	๖,๐๙๘,๗๐๐	๕,๘๙๙,๕๖๖	๑๙๙,๑๓๔
กองทุนทำนุบำรุงศิลปะวัฒนธรรม			
งบเงินอุดหนุน	๔๐๑,๐๐๐	๒๓๘,๐๐๐	๑๖๓,๐๐๐

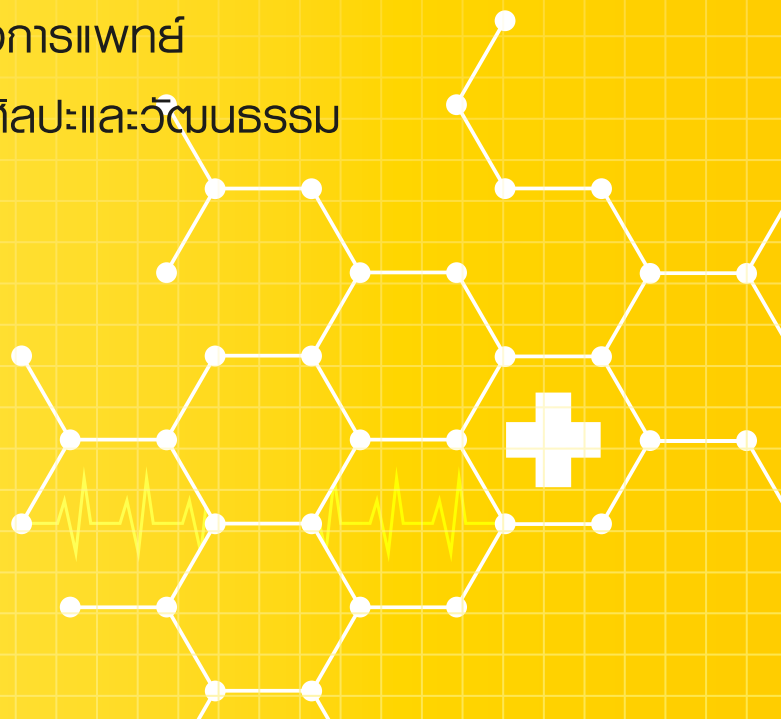
FACULTY OF  
MEDICINE BURAPHA UNIVERSITY

# ANNUAL REPORT 2014



## ผลการดำเนินงาน

- ด้านการผลิตบัณฑิต
- ด้านกิจการนิสิต
- ด้านการวิจัย
- ด้านการบริการวิชาการ
- ด้านการบริการทางการแพทย์
- ด้านการทำนุบำรุงศิลปะและวัฒนธรรม



บุคคลดีเด่นคณะแพทยศาสตร์

ผู้ช่วยศาสตราจารย์ นายแพทย์พิสิษฐ์ ปริยาพรรณ

คณบดีคณะแพทยศาสตร์ มหาวิทยาลัยบูรพา



ได้รับประกาศเกียรติคุณและโล่รางวัล “ผู้บริหารแห่งปี ๒๕๕๗” (CEO THAILAND AWARDS ๒๐๑๔) เป็นรางวัลสำหรับบุคคลที่ประสบความสำเร็จในการบริหารงาน และเป็นแบบอย่างในการประพฤติปฏิบัติที่ดี ซึ่งจัดโดยสมาคมนักจัดรายการข่าววิทยุโทรทัศน์หนังสือพิมพ์แห่งประเทศไทย ร่วมกับโครงการบริหารการจัดการเพื่อการพัฒนาบุคลากรใหม่สถาบันรัชต์ภาคย์ โดยมี ฯพณฯ นายอำพล เสนาณรงค์ องคมนตรี เป็นประธานในพิธี เมื่อวันที่ ๒๙ กรกฎาคม พุทธศักราช ๒๕๕๗ ณ ศูนย์ประชุมสถาบันวิจัยจุฬาภรณ์ ถนนวิภาวดีรังสิต กรุงเทพมหานคร

## บุคคลดีเด่นคณะแพทยศาสตร์

### นายแพทย์สมชาย ยงศิริ

อายุรแพทย์ อนุสาขาอายุรศาสตร์โรคไต คณะแพทยศาสตร์ มหาวิทยาลัยบูรพา ได้รับรางวัลอาจารย์แพทย์ “ผู้ประพฤติตนดีเด่นในเชิงคุณธรรม จริยธรรม” จากแพทยสภา ประจำปีการศึกษา ๒๕๕๗



### นายแพทย์สิวะดล คุ้มพ่วงดี

นิสิตแพทย์รุ่นที่ ๒ คณะแพทยศาสตร์ มหาวิทยาลัยบูรพาได้รับรางวัล “นิสิตแพทย์ดีเด่น” เนื่องในวันไหว้ครู คณะแพทยศาสตร์ เมื่อวันที่ ๑๑ กันยายน พุทธศักราช ๒๕๕๗

### นิสิตแพทย์เชมพูนุก คุ้มป้า

นิสิตแพทย์ชั้นปีที่ ๓ คณะแพทยศาสตร์ มหาวิทยาลัยบูรพาได้รับรางวัล “นิสิตดีเด่น” ประจำปี พ.ศ. ๒๕๕๗ เนื่องในวันคล้ายวันสถาปนามหาวิทยาลัยบูรพา ครบรอบ ๕๙ ปีวันอังคารที่ ๘ กรกฎาคม พุทธศักราช ๒๕๕๗



## ผลการดำเนินงาน

### ด้านการผลิตบัณฑิต

หลักสูตรและสาขาวิชาที่เปิดสอน

หลักสูตรที่เปิดสอนในปีการศึกษา ๒๕๕๖ คือ หลักสูตรแพทยศาสตรบัณฑิต ฉบับปรับปรุง พ.ศ. ๒๕๕๕

#### ชื่อหลักสูตร

ภาษาไทย : หลักสูตรแพทยศาสตรบัณฑิต  
ภาษาอังกฤษ : Doctor of Medicine Program

#### ชื่อปริญญา

ภาษาไทย : แพทยศาสตรบัณฑิต  
พ.บ.  
ภาษาอังกฤษ : Doctor of Medicine  
M.D.

#### จำนวนนิสิต

รุ่นที่	ปีการศึกษาแรกเข้า	ศึกษาอยู่ชั้นปีที่	จำนวน
๑	๒๕๕๐	สำเร็จการศึกษา	๓๑ คน
๒	๒๕๕๑	สำเร็จการศึกษา	๓๒ คน
๓	๒๕๕๒	๖	๓๒ คน
๔	๒๕๕๓	๕	๔๘ คน
๕	๒๕๕๔	๔	๔๗ คน
๖	๒๕๕๕	๓	๔๕ คน
๗	๒๕๕๖	๒	๔๗ คน
๘	๒๕๕๗	๑	๔๘ คน

#### ระบบการเรียนการสอน

จัดการศึกษาภาคปกติ เป็นการจัดการเรียนการสอนแบบเต็มเวลา โดยมีรายละเอียดดังนี้

๑) การจัดการศึกษาของหลักสูตรแพทยศาสตรบัณฑิตแบ่งออกเป็น ๓ ระยะ

ระยะที่ ๑ การศึกษาทั่วไป

เป็นการศึกษาในชั้นปีที่ ๑ โดยใช้ระบบทวิภาค (Semester)

ระยะที่ ๒ การศึกษาระดับปริคณิน

เป็นการศึกษาในชั้นปีที่ ๒ และชั้นปีที่ ๓ โดยใช้ระบบทวิภาค (Semester)

ระยะที่ ๓ การศึกษาระดับคลินิก

เป็นการศึกษาในชั้นปีที่ ๔ ถึงชั้นปีที่ ๖ โดยใช้ระบบการศึกษาตลอดปี (Year Course)

โดย ๑ หน่วยกิตเท่ากับการศึกษาเป็นระยะเวลา ๑ สัปดาห์ โดยจัดการศึกษาที่ โรงพยาบาลสมเด็จพระบรมราชเทวี ณ ศรีราชา และโรงพยาบาลเจ้าพระยาอภัยภูเบศร เป็นโรงพยาบาลหลัก

๒) หลักเกณฑ์การศึกษาในหลักสูตรแพทยศาสตรบัณฑิตระยะที่ ๒ และระยะที่ ๓

เกณฑ์การศึกษาในระยะที่ ๒

ต้องผ่านทุกรายวิชาในชั้นปีที่ ๑ และต้องได้คะแนนเฉลี่ยสะสมไม่ต่ำกว่า ๒.๐๐

เกณฑ์การศึกษาในระยะที่ ๓

ต้องผ่านทุกรายวิชาในชั้นปีที่ ๒ - ๓ และต้องได้คะแนนเฉลี่ยสะสมแต่ละชั้นปี ไม่ต่ำกว่า ๒.๐๐

### สภาพแวดล้อมและสถานที่จัดการเรียนการสอน

คณะแพทยศาสตร์ มหาวิทยาลัยบูรพา ตั้งอยู่เลขที่ ๑๖๙ ถนนลงหาดบางแสน ตำบลแสนสุข อำเภอเมือง จังหวัดชลบุรี โดยมีอาคารสถานที่ ในการจัดการเรียนการสอนชั้นปรีคลินิก ดังนี้

#### ๑. อาคารวิทยาศาสตร์การแพทย์

เป็นอาคาร ๖ ชั้น พื้นที่ ๙,๐๐๐ ตารางเมตร สำหรับจัดการเรียนการสอนระดับปรีคลินิก ห้องทำงานอาจารย์และเจ้าหน้าที่ และห้องประชุม

๑. ห้องบรรยาย	ขนาดความจุ	๑๐๐ ที่นั่ง	จำนวน ๔ ห้อง
๒. ห้องบรรยาย	ขนาดความจุ	๕๐ ที่นั่ง	จำนวน ๓ ห้อง
๓. ห้องบรรยาย	ขนาดความจุ	๓๐ ที่นั่ง	จำนวน ๒ ห้อง
๔. ห้องเรียนปฏิบัติการขนาดใหญ่			จำนวน ๘ ห้อง
๕. ห้องปฏิบัติการวิจัยเฉพาะด้าน			จำนวน ๒๑ ห้อง
๖. ห้องพักอาจารย์ ห้องละ ๑๐ ที่นั่ง			จำนวน ๕ ห้อง
๗. ห้องประชุม			จำนวน ๑ ห้อง
๘. ห้องปฏิบัติการคอมพิวเตอร์			จำนวน ๒ ห้อง

#### ๒. อาคารสมเด็จพระเทพรัตนราชสุดาฯ สยามบรมราชกุมารี คณะแพทยศาสตร์

เป็นอาคาร ๖ ชั้น พื้นที่ ๑๓,๘๕๒ ตารางเมตร สำหรับจัดการเรียนการสอนปฏิบัติการทักษะทางคลินิก (Clinical skill laboratory) สำนักงานคณบดี และห้องทำงานอาจารย์และเจ้าหน้าที่ ศูนย์วิจัย ห้องประชุม และหน่วยตรวจผู้ป่วยนอก

๑. ห้องบรรยาย	ขนาด	๕ × ๘ และ ๘ × ๘ เมตร	จำนวน	๑๑	ห้อง
๒. ห้องบรรยาย	ขนาด	๕ × ๑๒ และ ๘ × ๑๐ เมตร	จำนวน	๒	ห้อง
๓. ห้องบรรยาย	ขนาด	๑๒ × ๑๔ เมตร	จำนวน	๓	ห้อง
๔. ห้องบรรยาย	ขนาด	๘ × ๑๔ เมตร	จำนวน	๑	ห้อง
๕. ห้องประชุม	ขนาด	๘ × ๑๕ เมตร	จำนวน	๑	ห้อง
๖. ห้องประชุม	ขนาด	๑๕ × ๓๒ เมตร	จำนวน	๑	ห้อง
๗. ห้องปฏิบัติการวิจัย			จำนวน	๑๐	ห้อง
๘. ห้องเรียนปฏิบัติการขนาดใหญ่			จำนวน	๑๐	ห้อง
๙. ห้องสมุดทางการแพทย์			จำนวน	๑	ห้อง
๑๐. ห้องปฏิบัติการคอมพิวเตอร์			จำนวน	๑	ห้อง

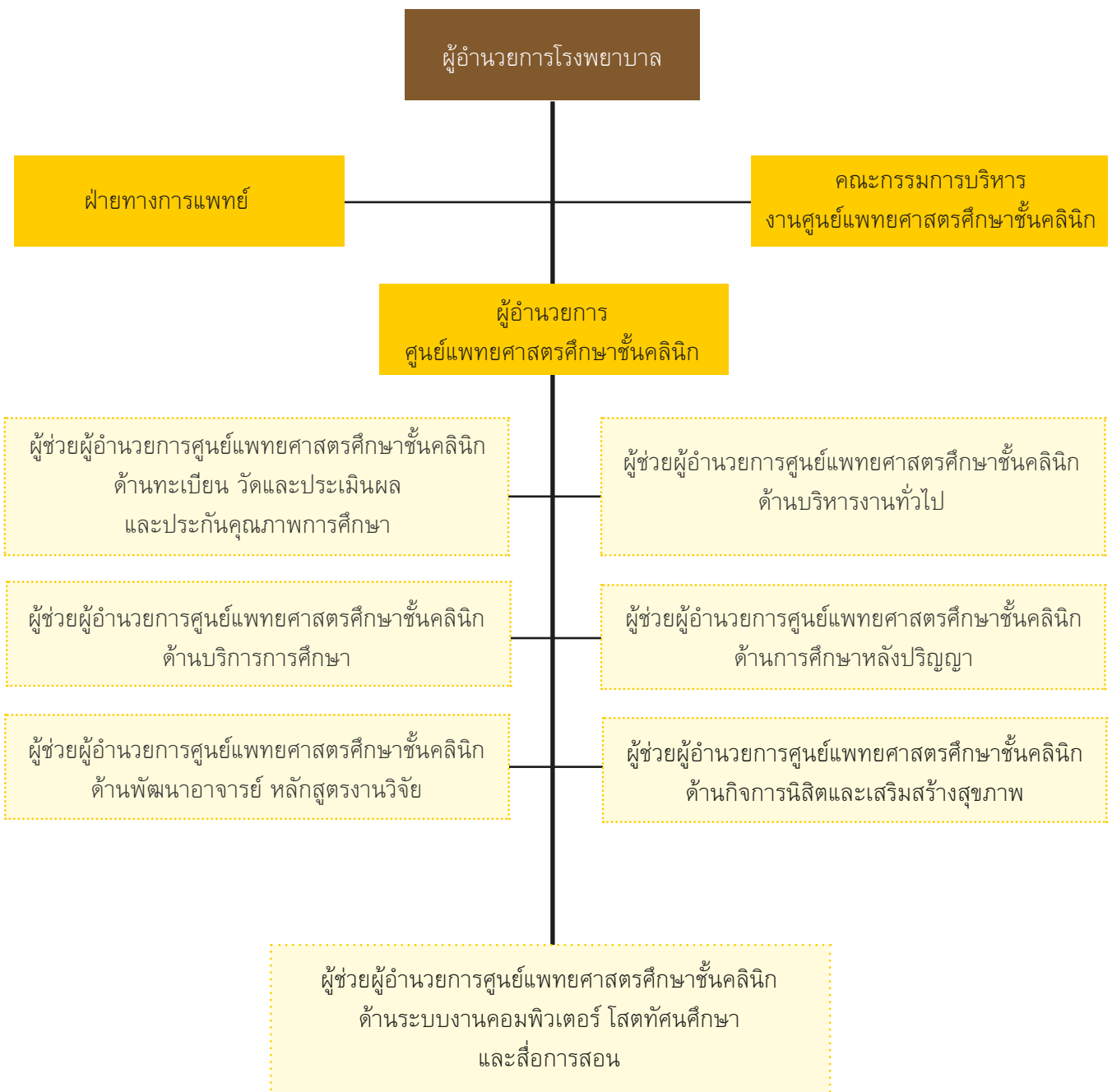
๓. การจัดการเรียนการสอนระดับคลินิก

คณะแพทยศาสตร์ มหาวิทยาลัยบูรพา จัดการเรียนการสอนระดับคลินิก ณ ศูนย์แพทยศาสตรศึกษา ของโรงพยาบาลร่วมผลิต จำนวน ๒ แห่ง คือ

๓.๑ โรงพยาบาลสมเด็จพระบรมราชเทวี ณ ศรีราชา สภากาชาดไทย อำเภอสรีราชา จังหวัดชลบุรี มีขนาดจำนวนเตียง ๕๐๐ เตียง ใช้อาคารเกษตรสนิทวงศ์ ในการจัดการเรียนการสอนชั้นคลินิก ดังนี้

- ห้องประชุม ๑ รองรับนิสิตได้ ๓๒ คน
- ห้องประชุม ๒ รองรับนิสิตได้ ๓๒ คน
- ห้องประชุมโถง รองรับนิสิตได้ ๓๒ คน
- ห้อง Common room รองรับนิสิตได้ ๓๒ คน

โดยมีโครงสร้างการบริหาร ดังนี้



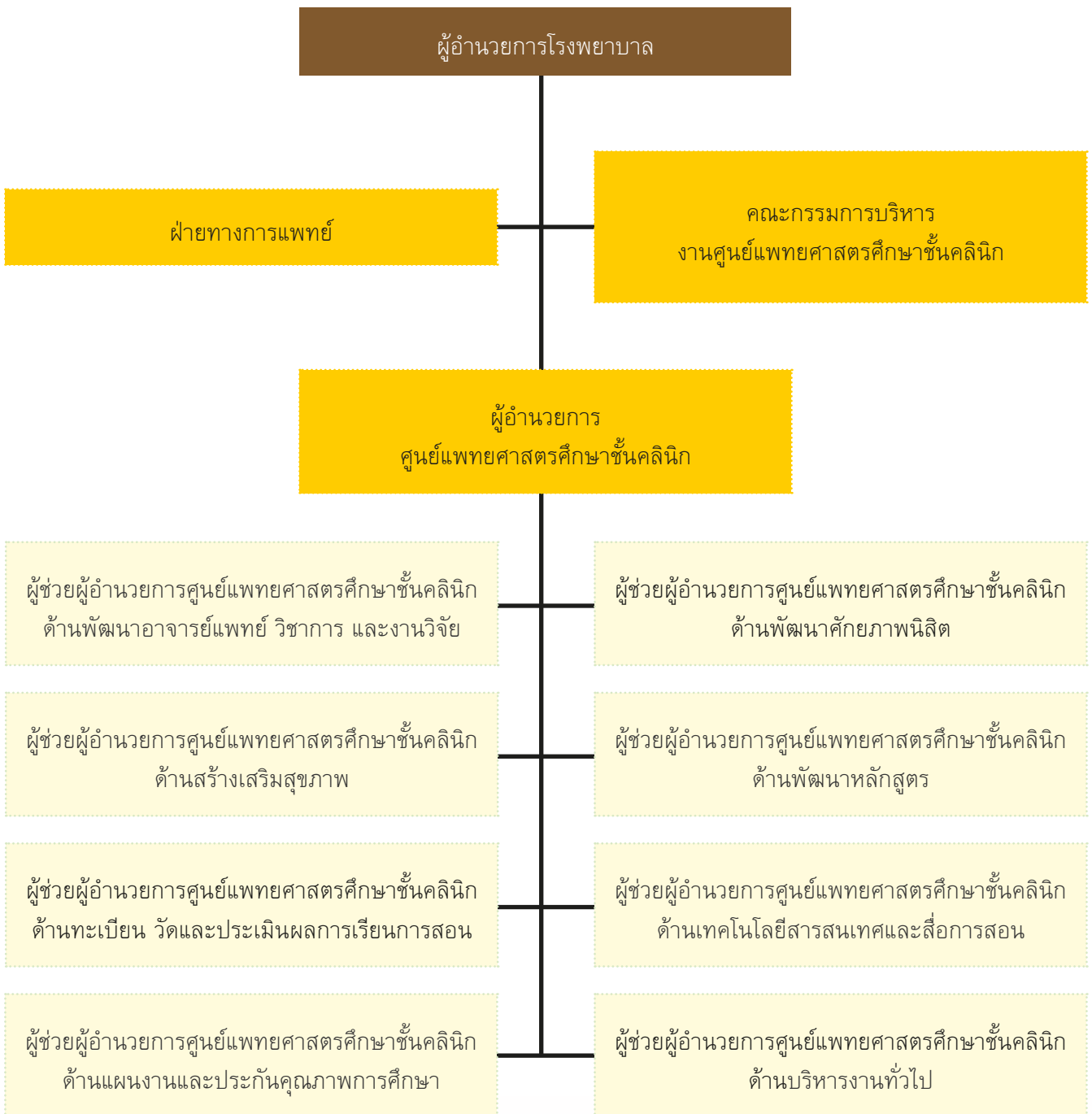


๓.๒ โรงพยาบาลเจ้าพระยาอภัยภูเบศร อำเภอเมือง จังหวัดปราจีนบุรี มีขนาดจำนวนเตียง ๕๐๕ เตียง มีงานห้องสมุดและศูนย์สารสนเทศ ๒ แห่งคือ

ห้องสมุดหลัก ตั้งอยู่ที่ชั้น ๕ อาคารเฉลิมพระเกียรติ ให้บริการหนังสือ และวารสาร ครอบคลุมทุกสาขาวิชาชีพ โดยจัดทำแบบสำรวจความต้องการทุกปี

ห้องสมุดแพทย์ ตั้งอยู่ในห้องพักรักษา โดยมิตำรามาตรฐานและวารสารการแพทย์ เพื่อการค้นคว้าอย่างรวดเร็ว โดยจัดทำแบบสำรวจความต้องการทุกปี

โดยมีโครงสร้างการบริหาร ดังนี้



ด้านงานบริหารงานกิจการนิสิต

คณะแพทยศาสตร์ได้ให้ความสำคัญกับงานกิจการนิสิต ซึ่งในปีงบประมาณ พ.ศ. ๒๕๕๖ งานบริหารงานกิจการนิสิตได้จัดโครงการให้แก่ นิสิตแพทย์ อาจารย์ และบุคลากรได้ทำกิจกรรมร่วมกัน จำนวน ๓๙ โครงการ ทั้งนี้งานบริหารงานกิจการนิสิตมีภาระหน้าที่ในการดูแลหอพักนิสิตแพทย์ โดยเป็นอาคาร ๒ หลัง แยก ชาย-หญิง ขนาดกว้าง ๑๘ เมตร ยาว ๔๐.๕๐ เมตร สูง ๔ ชั้น แต่ละชั้นมี ๑๖ ห้อง พร้อมสิ่งอำนวยความสะดวกต่าง ๆ ซึ่งสามารถรองรับนิสิตได้ ๑๙๒ คน โดยให้นิสิตแพทย์ชั้นปีคลินิกและแพทย์เวชปฏิบัติเข้าพักในหอพัก



FACULTY OF MEDICINE

BURAPHA UNIVERSITY

## ระบบการดูแลนิสิต

คณะแพทยศาสตร์ มีการแต่งตั้งคณะกรรมการกิจการนิสิต โดยดูแลงานด้านการบริหารจัดการภายในเกี่ยวกับกิจการนิสิต ซึ่งกรรมการงานกิจการนิสิตทำหน้าที่ดังนี้

๑. ดำเนินการด้านบริหารจัดการในการบริการต่าง ๆ ได้แก่
  - ๑.๑ การบริการสิ่งอำนวยความสะดวกที่เอื้อต่อการเรียน เช่น การจัดสื่อเทคโนโลยีเพื่อการศึกษาคณะ ห้องสมุด เป็นต้น
  - ๑.๒ การบริการด้านกายภาพที่ส่งเสริมคุณภาพชีวิตของนิสิต เช่น สนามแวดล้อม สถานที่พักผ่อน บริการด้านอนามัย เป็นต้น
  - ๑.๓ การบริการด้านการแนะแนวและให้คำปรึกษา
  - ๑.๔ การบริการข้อมูลข่าวสารที่เป็นประโยชน์ต่อนิสิตปัจจุบันและศิษย์เก่า
๒. กำหนดแนวทางในการส่งเสริมการจัดการกิจกรรมนิสิต ให้สอดคล้องกับวิสัยทัศน์ และคุณลักษณะบัณฑิตที่พึงประสงค์ตลอดจนสอดคล้องกับกรอบมาตรฐานคุณวุฒิตามระดับการศึกษา
๓. ส่งเสริมและติดตามผลการจัดกิจกรรมนิสิต
๔. นำผลการประเมินไปปรับปรุงการจัดกิจกรรมเพื่อพัฒนานิสิต
๕. กำกับดูแลด้านวินัยและจริยธรรมนิสิต
๖. ด้านทำนุบำรุงศิลปวัฒนธรรม
  - ๖.๑ ส่งเสริมการบูรณาการศิลปวัฒนธรรมกับวิถีชีวิตประชาคมตามนโยบายและแผนงานทำนุบำรุงศิลปวัฒนธรรม
  - ๖.๒ จัดกิจกรรมนำไปสู่การสร้างสรรคงานศิลปวัฒนธรรมให้สอดคล้องกับบริบทของคณะแพทยศาสตร์
  - ๖.๓ ส่งเสริมการบูรณาการด้านภูมิปัญญาไทย ภูมิปัญญาท้องถิ่นในการบริการวิชาการ
  - ๖.๔ เผยแพร่องค์ความรู้ภูมิปัญญาไทยออกสู่สากล

## อาจารย์ที่ปรึกษา

คณะแพทยศาสตร์ได้มีการแต่งตั้งอาจารย์ที่ปรึกษานิสิตแพทย์ เพื่อให้คำปรึกษาทางด้านวิชาการและแนะแนวทางการใช้ชีวิตให้กับนิสิต โดยจัดระบบอาจารย์ที่ปรึกษา ๑ คน ต่อการดูแลนิสิต ๖-๘ คน และจัดให้มีการพบนิสิตที่อยู่ในการดูแลอย่างเป็นทางการอย่างน้อยภาคการศึกษาละ ๑ ครั้ง เพื่อสอบถามถึงความเป็นอยู่ ปัญหา และรับฟังเรื่องราวต่าง ๆ จากนิสิต

โดยอาจารย์ที่ปรึกษานิสิตแพทย์ทำหน้าที่ดังนี้

๑. ดูแล ติดตาม กำกับด้านการศึกษาของนิสิตที่ตนได้รับมอบหมาย
๒. ดูแล ติดตาม กำกับด้านชีวิตความเป็นอยู่ สุขอนามัยของนิสิตที่ตนได้รับมอบหมาย
๓. ว่ากล่าวตักเตือนหรือลงโทษทางวินัยตามสมควร และตามความจำเป็น
๔. วางแผนและให้คำปรึกษากับโครงการของนิสิต เพื่อให้สอดคล้องกับนโยบายของมหาวิทยาลัย
๕. ดูแล ติดตาม กำกับ และประเมินผลการดำเนินงานของกิจกรรมของนิสิตและงานกิจการนิสิต
๖. ให้คำปรึกษาแก่สโมสรและชมรมต่าง ๆ ของคณะฯ
๗. ปฏิบัติหน้าที่อื่นตามที่ได้รับมอบหมาย

งานบริหารงานกิจการนิสิต มีภาระงานในความรับผิดชอบ แบ่งออกเป็น ๕ หน่วย ดังนี้

๑. หน่วยบริหารกิจการนิสิต ประกันคุณภาพและยุทธศาสตร์
๒. หน่วยวินัยและพัฒนานิสิต
  - ๒.๑ หน่วยย่อย วินัยนิสิต
  - ๒.๒ หน่วยย่อย พัฒนานิสิต
๓. หน่วยกิจกรรมและสโมสรนิสิต
  - ๓.๑ หน่วยย่อย กิจกรรมนิสิต
  - ๓.๒ หน่วยย่อย สโมสรนิสิตคณะแพทยศาสตร์
๔. หน่วยสวัสดิการและหอพักนิสิต
  - ๔.๑ หน่วยย่อย สวัสดิการนิสิต
  - ๔.๒ หน่วยย่อย หอพักนิสิตแพทย์
๕. หน่วยแนะแนวและให้คำปรึกษานิสิต
  - ๕.๑ หน่วยย่อย ที่ปรึกษานิสิต
  - ๕.๒ หน่วยย่อย แนะแนวนิสิต

ซึ่งในปีงบประมาณ พ.ศ. ๒๕๕๖ งานบริหารงานกิจการนิสิต คณะแพทยศาสตร์ ได้มีการจัดกิจกรรมและโครงการให้แก่นิสิตอย่างหลากหลาย โดยแบ่งกิจกรรมออกเป็น ๕ ด้าน ดังนี้

๑. ด้านวิชาการที่ส่งเสริมคุณลักษณะบัณฑิตที่พึงประสงค์
๒. ด้านกีฬาหรือส่งเสริมสุขภาพ
๓. ด้านสร้างเสริมคุณธรรมและจริยธรรม
๔. ด้านส่งเสริมศิลปวัฒนธรรม
๕. ด้านบำเพ็ญประโยชน์หรือรักษาสีงแวดล้อม ซึ่งทางงานกิจการนิสิตจะมีการจัดกิจกรรมหรือโครงการเพื่อให้สอดคล้องกันในแต่ละด้าน ซึ่งการจัดกิจกรรมใน ๕ ด้านนี้ยังเป็นการทำกิจกรรมหรือโครงการเพื่อให้ครอบคลุมสำหรับการประกันคุณภาพการศึกษาของคณะด้วย



ด้านวิชาการที่ส่งเสริมคุณลักษณะบัณฑิตที่พึงประสงค์

- โครงการ “ปฐมนิเทศนิสิตหลักสูตรแพทยศาสตรบัณฑิตรุ่นที่ ๘ ประจำปีการศึกษา ๒๕๕๗”

คณะแพทยศาสตร์ มหาวิทยาลัยบูรพา ได้คัดเลือกบุคคลเข้าศึกษาระดับปริญญาตรี หลักสูตรแพทยศาสตรบัณฑิต ประจำปี ๒๕๕๗ จำนวน ๔๘ คน ซึ่งจัดงานปฐมนิเทศนิสิตหลักสูตรแพทยศาสตรบัณฑิต รุ่นที่ ๘ ประจำปีการศึกษา ๒๕๕๗ ในวันพฤหัสบดีที่ ๗ สิงหาคม พ.ศ. ๒๕๕๗ เวลา ๐๘.๓๐ - ๑๓.๐๐ น. ณ ห้อง ๖๐๑ อาคารสมเด็จพระเทพรัตนราชสุดาฯ คณะแพทยศาสตร์ มหาวิทยาลัยบูรพา เพื่อให้นิสิตแพทย์ได้ทำความรู้จักกับคณาจารย์ สถานที่เรียน และสถาบันร่วมผลิต ตลอดจนเข้าใจแนวทางในการเรียนวิชาแพทยศาสตร์

โดยมี ผู้ช่วยศาสตราจารย์ นายแพทย์พิสิษฐ์ พิริยาพรธนะ คณบดีคณะแพทยศาสตร์ กล่าวต้อนรับผู้ปกครอง พร้อมด้วยนิสิตใหม่ และเปิดงานพิธีปฐมนิเทศ นอกจากนี้ยังได้รับเกียรติจากผู้บริหารและอาจารย์ผู้ทรงคุณวุฒิ กล่าวให้โอวาทแก่นิสิตใหม่ด้วย



ด้านกีฬาหรือส่งเสริมสุขภาพ

- โครงการเข้าร่วม “กีฬาเข็มสัมพันธ์ ครั้งที่ ๒๖”

งานบริหารงานกิจการนิสิต และสโมสรนิสิตคณะแพทยศาสตร์ ได้ร่วมกันจัดโครงการเข้าร่วม “กีฬาเข็มสัมพันธ์ ครั้งที่ ๒๖” ในระหว่างวันที่ ๑๙ - ๒๑ ตุลาคม พ.ศ. ๒๕๕๖ คณะแพทยศาสตร์ จุฬาลงกรณ์มหาวิทยาลัย เพื่อเป็นการเข้าร่วมกิจกรรมระหว่างสถาบันและเปิดโอกาสให้นิสิตใหม่ได้ทำความรู้จักเพื่อนต่างสถาบัน ซึ่งถือเป็นอีกเรื่องหนึ่งที่สำคัญอย่างยิ่ง อีกทั้งก่อให้เกิดความสามัคคีขึ้นในหมู่คณะและเป็นการฝึกให้นิสิตได้วางแผนการทำงานและแสดงความสามารถในแต่ละด้านของตนเองออกมา อาทิเช่น การประกวดดวงดนตรี, การประกวดขวัญใจเข็มสัมพันธ์ และการแข่งขันกีฬา



ต่าง ๆ ซึ่งกิจกรรมเหล่านี้ยังเป็นการส่งเสริมสุขภาพอนามัยของนิสิตให้ดียิ่งขึ้นอีกด้วย

ด้านสรีรมลัทธิคุณธรรมและจริยธรรม

- เข้าร่วม “โครงการจริยธรรมสัญจร ครั้งที่ ๑๓/๒๕๕๗”

งานบริหารงานกิจการนิสิต คณะแพทยศาสตร์ ได้เข้าร่วม “โครงการจริยธรรมสัญจร ครั้งที่ ๑๓/๒๕๕๗” ในระหว่างวันที่ ๑๘ - ๒๐ พฤษภาคม พ.ศ. ๒๕๕๗ ณ คณะแพทยศาสตร์ มหาวิทยาลัยเชียงใหม่ ซึ่งมีผู้เข้าร่วมในครั้งนี้ คือ อาจารย์แพทย์ เจ้าหน้าที่งานกิจการนิสิต และนิสิตแพทย์ จำนวน ๘ คน โดยมีวัตถุประสงค์เพื่อให้ นิสิตแพทย์ ได้เห็นถึงการใช้ชีวิตความเป็นแพทย์ ผู้เสียสละ และผู้ปฏิบัติ



งานด้านการแพทย์เพื่อประชาชน และชุมชน ซึ่งในครั้งนี้ คณะแพทยศาสตร์ มหาวิทยาลัยเชียงใหม่ ได้รับเกียรติในการเป็นเจ้าภาพ โดยใช้หัวข้อสำหรับโครงการในครั้งนี้ชื่อว่า “ครองตน ครองคน ครองงาน สานความดีสู่สังคม”

ด้านสรีรมลัทธิศิลปวัฒนธรรม

- โครงการ “วันมหิดล ประจำปี ๒๕๕๗”

งานบริหารงานกิจการนิสิต ได้จัดโครงการ “วันมหิดล ประจำปี ๒๕๕๗” ในวันพุธ ที่ ๒๔ กันยายน พ.ศ. ๒๕๕๗ ณ ห้องประชุม ๖๐๑ อาคารสมเด็จพระเทพรัตนราชสุดาฯ คณะแพทยศาสตร์ มหาวิทยาลัยบูรพาเนื่องด้วย วันที่ ๒๔ กันยายน ของทุกปี เป็นวันมหิดล โดยมีวัตถุประสงค์ในการจัดโครงการนี้เพื่อเป็นการรำลึกในพระมหากรุณาธิคุณต่อสมเด็จพระมหิตลาธิเบศร อดุลยเดชวิกรม พระบรมราชชนก พระราชาบิดาแห่งการแพทย์แผนปัจจุบันของไทย ที่ตลอดระยะเวลา ๑๒ ปี ท่านได้ทรงอุทิศพระองค์ให้แก่วงการแพทย์และการสาธารณสุขของประเทศไทยอย่างล้นเหลือ



ด้านบำเพ็ญประโยชน์หรือรักษาสืบแวดล้อม

- เข้าร่วม “อาสาออกหน่วยปฐมพยาบาลในงานเทศกาลวันไหลบางแสน”



งานบริหารงานกิจการนิสิต ได้นำนิสิตเข้าร่วม“อาสาออกหน่วยปฐมพยาบาลในงานเทศกาลวันไหลบางแสน” ในระหว่างวันที่ ๑๖ - ๑๗ เมษายน พ.ศ. ๒๕๕๗ ณ เต็นท์พยาบาลชายหาดบางแสนและศูนย์บริการสาธารณสุขเทศบาลเมืองแสนสุข (ชายหาดบางแสน) เพื่อให้นิสิตแพทย์ชั้นปรีคลินิกมีประสบการณ์การออกหน่วยภาคสนามในแหล่งท่องเที่ยว และนิสิตแพทย์ชั้นคลินิกมีประสบการณ์ในการทำหัตถการเพื่อเก็บเคสเพิ่มเติม

ทั้งนี้ ในปีงบประมาณ พ.ศ. ๒๕๕๗ งานบริหารงานกิจการนิสิต ยังมีการจัดกิจกรรมและโครงการที่มีความร่วมมือกับต่างประเทศ โดยมีสมาพันธ์นิสิตนักศึกษาแพทย์นานาชาติ เป็นศูนย์กลางในการเข้าร่วมกิจกรรมต่างๆ ซึ่งมีโครงการดังนี้

- การเข้าร่วมประชุมEAMSC (East Asian Medical Student’s Conference) ครั้งที่ ๒๓ ประจำปี ๒๕๕๖

ในระหว่างวันที่ ๑๒-๑๖ มกราคม พ.ศ. ๒๕๕๗ ณ กรุงโซล ประเทศเกาหลีใต้เพื่อให้นิสิตนักศึกษาแพทย์ แลกเปลี่ยนความรู้ ประสบการณ์และวัฒนธรรมระหว่างประเทศ รวมถึงเป็นการสร้างมิตรภาพอันดีให้เกิดขึ้นภายในเครือข่ายนักศึกษาแพทย์เอเชียซึ่งทางสมาพันธ์นิสิตนักศึกษาแพทย์เอเชียแห่งประเทศไทย ได้ดำเนินการคัดเลือกนิสิตนักศึกษาตัวแทนประเทศไทย เพื่อเข้าร่วมกิจกรรมดังกล่าว โดยแบ่งเป็นโควตา จำนวน ๒ คน ดังนี้



นายชนะพงศ์ เลิศปัญญาวัฒนากุล (นิสิตแพทย์ ชั้นปีที่ ๓) ได้รับคัดเลือกให้เข้าร่วมการประชุมดังกล่าวจากโควตาประเภทกรรมการ และนายมนฉัตร โลหะ(นิสิตแพทย์ชั้นปีที่ ๓)ได้รับคัดเลือกให้เข้าร่วมการประชุมดังกล่าวจากโควตาประเภทนิสิตนักศึกษาทั่วไป

## ด้านการวิจัย

ในปีงบประมาณ พ.ศ. ๒๕๕๗ คณะแพทยศาสตร์ ได้ดำเนินการพัฒนาระบบและกลไกบริหารงานวิจัยหรืองานสร้างสรรค์ โดยมีผลการดำเนินงานดังต่อไปนี้

ตารางรายละเอียดของแหล่งทุนวิจัย จำนวนโครงการวิจัยและงบประมาณที่คณะแพทยศาสตร์ได้รับการสนับสนุน

ลำดับ	แหล่งทุน	จำนวนโครงการวิจัย	งบประมาณที่ได้รับการสนับสนุน
๑	เงินรายได้คณะแพทยศาสตร์	๑	๒๔๐,๖๐๐
	๑.๑ เงินรายได้คณะแพทยศาสตร์	๑	๒๔๐,๖๐๐
๒	งบประมาณแผ่นดิน	๒ แผนงาน ๘ โครงการ	๒,๑๗๕,๐๐๐
	๒.๑ สำนักงานคณะกรรมการวิจัยแห่งชาติ(วช.)	๒ แผนงาน ๘ โครงการ	๒,๑๗๕,๐๐๐
	รวม	๒ แผนงาน ๘ โครงการ	๒,๔๑๕,๖๐๐

### ๑. โครงการวิจัยจากเงินรายได้คณะแพทยศาสตร์

๑.๑ ทุนวิจัยจากเงินรายได้คณะแพทยศาสตร์ ปีงบประมาณ พ.ศ. ๒๕๕๗ จำนวน ๑ ทุน เป็นจำนวนเงิน ๒๔๐,๖๐๐ บาท

ตารางรายละเอียดโครงการวิจัยจากเงินรายได้ของส่วนงาน

ลำดับ	ชื่อเรื่อง	หัวหน้าโครงการวิจัย	ผู้ร่วมวิจัย	งบประมาณที่ได้รับการสนับสนุน
๑	รายงานผู้ป่วยที่มีภาวะเลือดเป็นกรดจากการใช้ยา metformine ที่ได้รับการรักษาด้วยการฟอกไตและผลการตรวจยีน MATE-1 ในผู้ป่วยที่รอดชีวิต	พญ.เพ็ชรงาม ไชยวานิช	นพ.สมชาย ยงศิริ พญ.ผกาพรรณ ดินชูไท นพ.สุริยา โปร่งน้ำใจ พญ.ศิริพร ตั้งจาทูรนต์รัศมี	๒๔๐,๖๐๐



๒๓. โครงการวิจัยจากเงินงบประมาณแผ่นดิน

๒.๑ โครงการวิจัยที่ได้รับทุนสนับสนุนจากสำนักงานคณะกรรมการวิจัยแห่งชาติ(วช.) ปีงบประมาณ พ.ศ. ๒๕๕๗ จำนวน ๒ แผนงาน ๘ โครงการ รวมเป็นงบประมาณ ๒,๑๗๕,๐๐๐ บาท

ตารางรายละเอียดโครงการวิจัยจากงบประมาณของสำนักงานคณะกรรมการวิจัยแห่งชาติ(วช.)

ที่	ชื่อเรื่อง	หัวหน้าโครงการวิจัย	ผู้ร่วมวิจัย	งบประมาณ ที่ได้รับการสนับสนุน
๑	แผนงานวิจัย เรื่อง “การพัฒนารูปแบบการดูแลภาวะสุขภาพผู้สูงอายุครบวงจรแบบบูรณาการ (ปีที่ ๓)”	ผศ.นพ.พิสิทธิ์ พิริยาพรธ	ดร.เวธกา กลิ่นวิจิต นส.คณิงนิจ อุติมาศ	๖๕,๐๐๐
๒	แผนงานวิจัย เรื่อง “การพัฒนาเมืองผู้สูงอายุแสนสุข (ปีที่ ๒)”	ดร. เวธกา กลิ่นวิจิต	ผศ.นพ.พิสิทธิ์ พิริยาพรธ น.ส.คณิงนิจ อุติมาศ	๘๐,๐๐๐
๓	การพัฒนาสารสนเทศด้านสุขภาพของผู้สูงอายุ (ปีที่ ๓)	ดร. เวธกา กลิ่นวิจิต	ผศ.ดร.ยุวดี รอดจากภัย* (* คณะสาธารณสุขศาสตร์) น.ส.คณิงนิจ อุติมาศ	๒๐๐,๐๐๐
๔	การพัฒนารูปแบบการดูแลภาวะโภชนาการในผู้สูงอายุ (ปีที่ ๓)	พญ.เพ็ชรงาม ไชยวานิช	ผศ.นพ.พิสิทธิ์ พิริยาพรธ ดร.สุกัญญา เจริญวัฒนะ* (* คณะวิทยาศาสตร์การกีฬา) นพ.สุริยา โปร่งน้ำใจ พญ.ผกาพรธ ดินชูไท นพ.สมชาย ยงศิริ พญ.ศิริพร ตั้งจาทูรนต์ร์คมี	๓๓๐,๐๐๐
๕	รูปแบบการเตรียมความพร้อมของผู้สูงอายุสู่การตายอย่างสงบที่โรงพยาบาล (ปีที่ ๒)	ผศ.นพ.พิสิทธิ์ พิริยาพรธ	ดร.เวธกา กลิ่นวิจิต น.ส.พวงทอง อินใจ ผศ.ดร.สิริลักษณ์ โสมานุสรณ์	๒๐๐,๐๐๐
๖	วินิจฉัยชุมชนด้านสุขภาพผู้สูงอายุ และแกนนำสุขภาพครอบครัว เทศบาลเมืองแสนสุข จังหวัดชลบุรี (ปีที่ ๒)	พญ.มยุรี พิทักษ์ศิลป์	ดร.เวธกา กลิ่นวิจิต	๒๐๐,๐๐๐
๗	การพัฒนาแกนนำสุขภาพครอบครัวและชุมชนเพื่อการดูแลผู้สูงอายุเทศบาลเมืองแสนสุข จังหวัดชลบุรี (ปีที่ ๒)	ดร.เวธกา กลิ่นวิจิต	ผศ.นพ.พิสิทธิ์ พิริยาพรธ น.ส.พวงทอง อินใจ ดร.กาญจนา พิบูลย์* (*คณะสาธารณสุขศาสตร์) นายสรร กลิ่นวิจิต น.ส.คณิงนิจ อุติมาศ	๔๐๐,๐๐๐

ตารางรายละเอียดโครงการวิจัยจากงบประมาณของสำนักงานคณะกรรมการวิจัยแห่งชาติ (วช.) (ต่อ)

ที่	ชื่อเรื่อง	หัวหน้าโครงการวิจัย	ผู้ร่วมวิจัย	งบประมาณ ที่ได้รับการสนับสนุน
๘	การดูแลสุขภาพผู้สูงอายุที่เป็นโรคเบาหวาน โดยให้ครอบครัวและชุมชนมีส่วนร่วม (ปีที่ ๒)	ผศ.นพ.พิสิษฐ์ พิริยาพรธม	ดร.เวธกา กลิ่นวิชิต นพ.สุริยา โปร่งน้ำใจ พญ.ผกาพรรณ ดินชูไท พญ.เพ็ชรงาม ไชยวานิช	๒๐๐,๐๐๐
๙	การดูแลสุขภาพจิตผู้สูงอายุที่เป็นโรคเรื้อรัง แนวทฤษฎีโปรแกรมภาษาประสาทสัมผัส (ปีที่ ๒)	นายสรร กลิ่นวิชิต	ดร.เวธกา กลิ่นวิชิต น.ส.พวงทอง อินใจ น.ส.สมหญิง ปู่แก้ว	๒๕๐,๐๐๐
๑๐	พัฒนาภูมิปัญญาท้องถิ่นแสนสุข และจิตอาสาผู้สูงอายุ (ปีที่ ๒)	น.ส.พวงใจ อินใจ	รศ.ดร.สมหมาย แจ่มกระจ่าง* (คณะศึกษาศาสตร์) รศ.ดร.ศรีวรรณ ยอดนิล* (คณะศึกษาศาสตร์) น.ส.น้ำทิพย์ คำแร่	๒๖๐,๐๐๐

๓. งานวิจัยที่ได้รับการตีพิมพ์ในรายงานสืบเนื่องจากการประชุมวิชาการ ระดับนานาชาติ

ชื่อผู้วิจัย	ชื่องานวิจัย	ชื่อวารสารที่ตีพิมพ์ / ปีที่พิมพ์ / ฉบับที่พิมพ์/วันเดือนปีที่ตีพิมพ์/ หน้าที่ลงพิมพ์
Ramorn Yampratoom MD, Somying Bookaew, Alisara Wongsuttillert MD, Sastri Saowakontha MD PhD, Nattapat Lilituwan, Teerat Sukonpatip, Natlada Pathomweepisut, Peerapol Saisuwan, Rujrawee Chankamai, Waralee Amarintarovat, Sucharee Hirunsri, Apichart Hema	Moral and Ethical Requirements of Graduate Doctors: The Employer's Viewpoints	Proceedings ICQA 2013 International Conference on QA Culture: Cooperation or Competition. Bitec Hall: Bangkok, November 2013.p31

๔. บทความวิจัยที่ได้รับการตีพิมพ์ในวารสารวิชาการระดับนานาชาติ

ชื่อผู้วิจัย	ชื่องานวิจัย	ชื่อวารสารที่ตีพิมพ์ / ปีที่พิมพ์ / ฉบับที่พิมพ์/วันเดือนปีที่ตีพิมพ์/ หน้าที่ลงพิมพ์
Somchai Yongsiri, Jiranuch Thammakumpee, Suriya Prongnamchai, Pakaphan Dinchuthai, Rachaneeporn Chuensuwan, Siriporn Tangjaturonrasme and Pechngam Chaivanit	The Association between Bioimpedance Analysis and Quality of Life in Pre-Dialysis Stage 5 Chronic Kidney Disease, Hemodialysis and Peritoneal Dialysis Patients	J Med Assoc Thai 2014; 97(3):293-9
Pakpume Bumrungrachpukdee, Nannapat Pruphetkaew, Manlika Phukaoloun and Nakornchai Pheunpathom	Recurrence of Intracranial Meningioma after Surgery: Analysis of Influencing Factor and Outcome	J Med Assoc Thai 2014; 97(4):399-406

## ด้านการบริการวิชาการ

คณะแพทยศาสตร์มีโรงพยาบาลมหาวิทยาลัยบูรพาเป็นหน่วยงานหลักที่ให้บริการทางวิชาการแก่สังคมทั้งด้านการรักษาพยาบาล การให้ความรู้ทางสุขภาพแก่ชุมชน โดยบุคลากรที่มีความเชี่ยวชาญเฉพาะทาง เช่น แพทย์ พยาบาล เภสัชกร เป็นต้น โดยปฏิบัติตามกฎระเบียบของหน่วยงานที่เกี่ยวข้องหลายภาคส่วนเช่น ของมหาวิทยาลัยบูรพา กรมบัญชีกลาง สำนักงานประกันสังคม บริษัทประกันชีวิต เป็นต้น ซึ่งมีงบประมาณสนับสนุนต่อเนื่อง โดยการกำกับดูแลของคณะกรรมการประจำคณะแพทยศาสตร์มีการบูรณาการงานบริการทางวิชาการแก่สังคมกับการเรียนการสอนนิสิตคณะแพทยศาสตร์ ตั้งแต่ชั้นปรีคลินิก ในรายวิชาเวชศาสตร์ครอบครัวและชุมชน ส่วนในชั้นคลินิกเกือบทุกรายวิชามีการบูรณาการทางวิชาการแก่สังคมกับการเรียนการสอนแทบทั้งสิ้นรวมทั้งโรงพยาบาลมหาวิทยาลัยบูรพาเป็นแหล่งฝึกปฏิบัติงานด้านวิทยาศาสตร์สุขภาพให้กับคณะแพทยศาสตร์ และคณะอื่นเช่น คณะพยาบาลศาสตร์ คณะสาธารณสุขศาสตร์ คณะวิทยาศาสตร์การกีฬา ซึ่งมีการนำบุคลากรที่มีความเชี่ยวชาญอบรมเรื่องการจัดการเรียนการสอนและแต่งตั้งเป็นครูคลินิกประจำทุกหน่วยงานเพื่อให้สามารถรองรับการฝึกปฏิบัติงานของนิสิตนักศึกษาแต่ละสาขาวิชาได้ โดยเน้นการบูรณาการความรู้ภาคทฤษฎีของผู้เรียนเข้ากับภาคปฏิบัติตามสถานการณ์จริงของผู้เรียนเพื่อให้ผู้เรียนเกิดทักษะความรู้ความเข้าใจและสามารถนำไปใช้งานได้จริง

## โครงการบริการวิชาการแก่สังคมเงินจากเงินรายได้มหาวิทยาลัย

คณะแพทยศาสตร์ได้จัดโครงการบริการวิชาการแก่สังคมจากเงินรายได้มหาวิทยาลัย จำนวน ๒ โครงการ จำนวนเงิน ๑๑๒,๒๐๐บาท

### ตารางรายละเอียดโครงการบริการวิชาการแก่สังคมจากเงินรายได้มหาวิทยาลัย

ลำดับ	ชื่อโครงการ	ผู้รับผิดชอบ	งบประมาณ (บาท)
๑	โครงการออกหน่วยพื้นที่บริการสาธารณสุขจำนวน ๘ ครั้ง	ฝ่ายวิชาการและวิจัย	๙๖,๒๐๐
๒	โครงการให้ความรู้ และดูแลสุขภาพแก่ชุมชน	ฝ่ายวิชาการและวิจัย	๑๖,๐๐๐

โรงพยาบาลมหาวิทยาลัยบูรพา คณะแพทยศาสตร์ ซึ่งเป็นหน่วยงานหนึ่งของคณะแพทยศาสตร์ มหาวิทยาลัยบูรพา ได้มีการจัดกิจกรรมบริการวิชาการที่หลากหลายทั้งนี้นำเสนอเพียงส่วนหนึ่งที่เป็นกิจกรรมเด่นทั้งสิ้น ๖ โครงการ

๑. โครงการควบคุมป้องกันไข้เลือดออกในชุมชน ปี ๒๕๕๗

งานเวชศาสตร์ชุมชน ได้รับสนับสนุนงบประมาณจากกองทุนตำบล เทศบาลเมืองแสนสุข จำนวน ๕๓,๐๐๐ บาท ในการจัดกิจกรรมรณรงค์ให้ความรู้ ในการป้องกันและควบคุมโรคไข้เลือดออกในชุมชน ดังนี้

๑. ร่วมเดินรณรงค์กับเทศบาลเมืองแสนสุขและชุมชน โดยแต่งกายแฟนซี ร่วมเดินแจกทรายอะเบทประชาสัมพันธ์ให้ความรู้ ในพื้นที่รอบตลาดหนองมน



๒. กิจกรรมรณรงค์ควบคุมป้องกันโรคไข้เลือดออก ในโรงพยาบาลมหาวิทยาลัยบูรพา แจกทรายอะเบท แผ่นพับให้ความรู้แก่บุคลากรแผนกต่าง ๆ เต้นประกอบเพลงยูงลายเพื่อสร้างความสนใจให้แก่ผู้รับบริการ



๓. กิจกรรมรณรงค์ควบคุมป้องกันโรคไข้เลือดออก ในโรงเรียน โดยให้ความรู้แก่แม่บ้าน พนักงานทำความสะอาดของโรงเรียนในการป้องกันโรคไข้เลือดออก สอนวิธีการใส่ทรายอะเบทให้ถูกต้อง จัดสิ่งแวดล้อมให้โปร่ง สนับสนุนทรายอะเบทและแผ่นพับ



๒. โครงการส่งเสริมสุขภาพผู้สูงอายุปี ๒๕๕๓

ได้รับงบประมาณ ๕๖,๙๐๐ บาท จากเงินรับฝากเงินรายได้บัตรประกันสุขภาพถ้วนหน้า หน่วยงานที่รับผิดชอบ คือ งานเวชศาสตร์ชุมชน ฝ่ายบริการการพยาบาล ผู้สูงอายุ

วันที่ ๒ ตุลาคม ๒๕๕๖ - วันที่ ๓ กันยายน ๒๕๕๗ ตั้งแต่เวลา ๐๙.๐๐ - ๑๒.๐๐ น. ทุกวันพุธแรกของทุกเดือน ตามปีงบประมาณ พ.ศ. ๒๕๕๗ ผู้เข้าร่วมกิจกรรม ๔๐ - ๕๐ คน

โครงการจัดตั้งขึ้นเพื่อส่งเสริมสุขภาพในกลุ่มผู้สูงอายุ ได้จัดตั้งชมรมเป็นระยะเวลากว่า ๘ ปี โดยต้องการให้ชมรมเป็นชมรมผู้สูงอายุคุณภาพ ตามนโยบายกระทรวงสาธารณสุข ทั้งเพื่อส่งเสริมให้ผู้สูงอายุมีกิจกรรมพบปะสังสรรค์ แลกเปลี่ยนเรียนรู้ซึ่งกันและกัน การดูแลตนเองด้านสุขภาพ ในพื้นที่รับผิดชอบ และป้องกันการเกิดโรคเรื้อรังในกลุ่มผู้สูงอายุ กิจกรรมต่าง ๆ ตลอดปีงบประมาณ บรรยายวิชาการ สาธิต การออกกำลังกาย กิจกรรมเข้าจังหวะ ฯลฯ



### ๓. โครงการพัฒนาระบบงานและสนับสนุนการจัดบริการที่เป็นมิตรกับวัยรุ่น

**งบประมาณ** เงินกองทุนหลักประกันสุขภาพเทศบาลเมืองแสนสุขประจำปีงบประมาณ ๒๕๕๗

**หน่วยงานที่รับผิดชอบ** งานเวชศาสตร์ชุมชน ฝ่ายบริการการพยาบาล และคณะกรรมการคลินิกเพื่อนใจวัยใส โรงพยาบาลมหาวิทยาลัยบูรพา คณะแพทยศาสตร์

โครงการนี้จัดขึ้นเพื่อสนับสนุนการจัดบริการคลินิกที่เป็นมิตรสำหรับวัยรุ่น “คลินิกเพื่อนใจวัยใส” ที่ให้บริการปรึกษาปัญหาสุขภาพในกลุ่มวัยรุ่นและเยาวชนและให้บริการเชิงรุกเสริมสร้างทักษะการใช้ชีวิต ป้องกันพฤติกรรมเสี่ยงทางเพศ ป้องกันการตั้งครรภ์ไม่พร้อมเนื่องจากสถิติการตั้งครรภ์วัยรุ่นของประเทศไทยสูงมากที่สุดในเอเชีย และในปี ๒๕๕๕ จังหวัดชลบุรี มีมารดาคลอดที่อยู่ในช่วงอายุ ๑๐-๑๙ ปี คิดเป็นร้อยละ ๑๔.๙๒ และร้อยละ ๖๕ ขาดความรู้ความเข้าใจในการป้องกันโรคติดต่อทางเพศสัมพันธ์และการป้องกันการตั้งครรภ์

ตลอดปีงบประมาณ ๒๕๕๗ ได้จัดกิจกรรมเชิงรุกณรงค์ให้ความรู้ เสริมทักษะการใช้ชีวิตในกลุ่มนักเรียนนิสิตและนักศึกษา จำนวน ๖ กิจกรรม สนับสนุนสื่อความรู้ด้านสุขภาพหลากหลายรูปแบบ เป็นที่ปรึกษาด้านการจัดกิจกรรมเชิงรุก สนับสนุนการเรียนการสอนของคณะและหน่วยงานต่าง ๆ ให้คำปรึกษาปัญหาสุขภาพผ่านโทรศัพท์สายด่วน สื่อออนไลน์เฟสบุ๊ค จดหมายอิเล็กทรอนิกส์ และบริการให้คำปรึกษาในคลินิกเพื่อนใจวัยใสตั้งแต่ปี พ.ศ. ๒๕๕๔ มีผู้เข้ารับบริการโดยเฉลี่ย ๖ ถึง ๑๒ ราย/เดือน

ความสำเร็จของโครงการ คลินิกเพื่อนใจวัยใสได้รับเกียรติบัตร Youth Friendly Health Services Clinic Awards ที่มีผลงานการจัดบริการสุขภาพที่เป็นมิตรสำหรับวัยรุ่นตามเกณฑ์มาตรฐานของกระทรวงสาธารณสุข ระยะเวลาในการรับรอง ตั้งแต่วันที่ ๙ เมษายน ๒๕๕๖ ถึงวันที่ ๘ เมษายน ๒๕๕๗ มีผลการจัดบริการด้านสุขภาพในกลุ่มวัยเรียนวัยรุ่นอย่างต่อเนื่อง ผลงานได้รับคัดเลือกเป็นแนวปฏิบัติที่ดี (Best Practice) เป็นตัวแทนของคณะแพทยศาสตร์เพื่อนำเสนอผลงานร่วมกับสถาบันเครือข่ายอุดมศึกษาภาคตะวันออก ในงานประกันคุณภาพการศึกษาของมหาวิทยาลัยบูรพา เมื่อวันที่ ๗ กรกฎาคม ๒๕๕๗ และได้รับคัดเลือกจากสำนักอนามัยการเจริญพันธุ์ กรมอนามัย กระทรวงสาธารณสุข ให้เป็นต้นแบบในการศึกษาดูงานจากมูลนิธิสร้างเสริมสุขภาพผู้หญิง (สคส.) และเป็นแบบอย่างในการก่อตั้งคลินิกวัยรุ่นจาก ๒ สถาบัน ได้แก่ มหาวิทยาลัยหัวเฉียวเฉลิมพระเกียรติ และมหาวิทยาลัยราชภัฏสวนสุนันทา โดยเข้าศึกษาดูงานเมื่อวันที่ ๓ กันยายน ๒๕๕๗ และได้รับเกียรติให้เป็นที่ปรึกษาด้านสุขภาพของวัยรุ่น ในการจัดกิจกรรมสัญจรโครงการรักนี้ คุ้มได้ ของสำนักอนามัยการเจริญพันธุ์ กรมอนามัย กระทรวงสาธารณสุข โดยจัดกิจกรรมที่มหาวิทยาลัยศรีปทุม จังหวัดชลบุรี เมื่อวันที่ ๒๕ กันยายน ๒๕๕๗

ภาพกิจกรรมเด่นปี พ.ศ. ๒๕๕๗  
 ภาพกิจกรรมเชิงรุก และตั้งรับของคลินิกเพื่อนใจวัยใส



แนวปฏิบัติที่ดี (Best Practice) นำเสนอผลงานร่วมกับสถาบันเครือข่ายอุดมศึกษา  
 ภาคตะวันออก ในงานประจันคุณภาพการศึกษา ของมหาวิทยาลัยบูรพา



ต้นแบบในการศึกษาดูงานจากมูลนิธิสร้างความเข้าใจเรื่องสุขภาพผู้หญิง (สคส.)  
และเป็นแบบอย่างในการก่อตั้งคลินิกวัยรุ่นของ ๒ สถาบัน  
ได้แก่ มหาวิทยาลัยหัวเฉียวเฉลิมพระเกียรติ และมหาวิทยาลัยราชภัฏสวนสุนันทา



ที่ปรึกษาด้านสุขภาพสำหรับวัยรุ่น ในกิจกรรมของสำนักอนามัยการเจริญพันธุ์  
กรมอนามัย กระทรวงสาธารณสุข





๔. โครงการปรับเปลี่ยนพฤติกรรมกลุ่มเสี่ยงโรคเรื้อรัง (สุขภาพดีด้วยหลัก ๓ อ.)

**งบประมาณ** เงินรับฝากเงินรายได้บัตรประกันสุขภาพถ้วนหน้า ประจำปีงบประมาณ พ.ศ.๒๕๕๗  
**หน่วยงานที่รับผิดชอบ** งานเวชศาสตร์ชุมชน ฝ่ายบริการการพยาบาล โรงพยาบาลมหาวิทยาลัยบูรพา  
 คณะแพทยศาสตร์

ต่อเนื่องจากกิจกรรมการดำเนินการคัดกรองสุขภาพในกลุ่มเสี่ยงประชาชนในพื้นที่มหาวิทยาลัยบูรพา พ.ศ. ๒๕๕๗ ในนักศึกษา กลุ่มบุคลากรวัยทำงาน อายุ ๑๕ ปีขึ้นไป ที่มีภาวะสุขภาพเสี่ยงต่อการเกิดโรคเรื้อรังพบว่า กลุ่มเสี่ยงที่สำรวจมีภาวะสุขภาพที่เสี่ยงต่อการเกิดโรคเรื้อรัง และหากไม่ได้รับการปรับเปลี่ยนพฤติกรรมสุขภาพ การตระหนักรับรู้ แนวทางการแก้ไขและป้องกันโรคก็จะส่งผลให้มีโอกาสเป็นผู้ป่วยโรคเรื้อรังได้ ทีมงานจึงเป็นที่มาของการจัดทำโครงการปรับเปลี่ยนพฤติกรรมกลุ่มเสี่ยงโรคเรื้อรัง (สุขภาพดีด้วยหลัก ๓ อ.) เพื่อให้กลุ่มเป้าหมายได้เล็งเห็นถึงความสำคัญของการดูแลสุขภาพและมีความรู้เรื่องอาหาร การออกกำลังกายและการจัดการอารมณ์นำไปสู่การมีสุขภาพดี

โครงการปรับเปลี่ยนพฤติกรรมกลุ่มเสี่ยงโรคเรื้อรัง (สุขภาพดีด้วยหลัก ๓ อ.) ดำเนินการจัดกิจกรรมเมื่อวันที่ ๑๙-๒๐ กรกฎาคม ณ LE CASA Resort & SPA มีผู้สนใจและสมัครเข้าร่วมโครงการจำนวน ๔๐ คน โดยกลุ่มเป้าหมายส่วนใหญ่เป็นนิสิตและบุคลากรมหาวิทยาลัยบูรพาที่มีรอบเอวเกินมาตรฐาน (ผู้ชายมากกว่า ๙๐ เซนติเมตร ผู้หญิงมากกว่า ๘๐ เซนติเมตร) หรือมีดัชนีมวลกายเกินเกณฑ์ (BMI > ๒๓) หรือมีญาติสายตรงเป็นโรคเรื้อรัง โดยลักษณะของกิจกรรมจะเป็นรูปแบบการอบรมเชิงปฏิบัติการ ให้สอดคล้องกับหลัก ๓ อ. ได้แก่ การเลือกรับประทานอาหาร การออกกำลังกาย และการจัดการอารมณ์ เพื่อให้กลุ่มเป้าหมายมีความรู้เรื่องอาหาร การออกกำลังกายและการจัดการอารมณ์ เพื่อลดความเสี่ยงต่อการเกิดโรคเรื้อรัง สามารถนำความรู้ไปประยุกต์ในการดูแลตนเองได้อย่างถูกต้องและดำเนินการติดตามผลหลังจากเข้าร่วมกิจกรรม ๒ เดือนร่วมกับกลวิธีการการกระตุ้น การสร้างแรงจูงใจ และการติดตามเอาใจใส่ พร้อมให้ข้อมูลที่เป็นประโยชน์จากทีมผู้จัดทำโครงการ เพื่อให้กลุ่มเป้าหมายเกิดความรูสึกทำหายและมีแรงบันดาลใจเพิ่มขึ้น

ความสำเร็จของโครงการปรับเปลี่ยนพฤติกรรมกลุ่มเสี่ยงโรคเรื้อรัง (สุขภาพดีด้วยหลัก ๓ อ.) หลังจากดำเนินการติดตามผล ๒ เดือน พบว่าผู้เข้าร่วมโครงการฯ ๔๐ คน น้ำหนักลดลง ๒๒ คน โดยภาพรวมของการจัดทำโครงการพบว่ากลุ่มเป้าหมายมีความพึงพอใจในรูปแบบกระบวนการ ขั้นตอนการจัดกิจกรรมโครงการปรับเปลี่ยนพฤติกรรมกลุ่มเสี่ยงโรคเรื้อรัง (สุขภาพดีด้วยหลัก ๓ อ.) อยู่ในระดับดีเยี่ยมร้อยละ ๘๗.๕๐

ผลงานและความสำเร็จที่ปรากฏเป็นที่พึงพอใจมากสำหรับทีมผู้จัด เพราะทำทราบว่าสิ่งที่ได้คิดได้สร้างนั้นเกิดเป็นประโยชน์สูงสุดแก่ประชาชน



๕. โครงการส่งเสริมสุขภาพกลุ่มแม่และเด็กและชมรมสายใยรักแห่งครอบครัว

งบประมาณ เงินรับฝากเงินรายได้บัตรประกันสุขภาพถ้วนหน้าประจำปีงบประมาณ พ.ศ. ๒๕๕๗

หน่วยงานที่รับผิดชอบ ทีมงานเวชศาสตร์ชุมชน ฝ่ายบริการการพยาบาล โรงพยาบาลมหาวิทยาลัยบูรพา  
คณะแพทยศาสตร์

โครงการส่งเสริมสุขภาพกลุ่มแม่และเด็กและชมรมสายใยรักแห่งครอบครัวได้ดำเนินงานเพื่อส่งเสริมและพัฒนาให้โรงพยาบาลจัดระบบดำเนินการที่มาตรฐานและมีคุณภาพ ตามมาตรฐานงานอนามัยแม่และเด็กทั้งนี้เพื่อให้สนองต่อปณิธานอันแน่วแน่ของ พระเจ้าวรวงศ์เธอพระองค์เจ้าศรีรัศมิ์ พระวรชายาในสมเด็จพระบรมโอรสาธิราชฯ สยามมกุฎราชกุมารที่สนับสนุนและส่งเสริมการเลี้ยงลูกด้วยนมแม่ อีกทั้งพัฒนาโครงการสายใยรักแห่งครอบครัว เพื่อมุ่งหวังการพัฒนาคุณภาพระบบบริการอนามัยแม่และเด็กให้มีคุณภาพชีวิตที่ดี

การดำเนินกิจกรรมตลอดปีงบประมาณ ๒๕๕๗ ซึ่งเป็นกิจกรรมให้ความรู้หญิงตั้งครรภ์และคลินิกเด็กดีตามเกณฑ์โรงเรียนพ่อแม่ โดยให้ความรู้หญิงตั้งครรภ์ทุกวันพุธ/ศุกร์ และคลินิกเด็กดี ทุกวันพฤหัสบดีและดำเนินการจัดกิจกรรมชมรมสายใยรักแห่งครอบครัวจัดขึ้น ๒ เดือน ๑ ครั้ง ทุกวันพฤหัสบดีที่ ๓ ของเดือน ซึ่งมีเนื้อหาการจัดกิจกรรมดังต่อไปนี้

- ครั้งที่ ๑ กิจกรรมนิทานเสริมพัฒนาการลูกรัก
- ครั้งที่ ๒ กิจกรรมอาหารสำหรับลูกน้อย
- ครั้งที่ ๓ กิจกรรมของเล่นเสริมพัฒนาการลูกน้อย
- ครั้งที่ ๔ กิจกรรมเทคนิคการสร้างลูกน้อยให้เป็นอัจฉริยะ
- ครั้งที่ ๕ กิจกรรมประกวดหนูน้อยนมแม่
- ครั้งที่ ๖ กิจกรรมการบริหารผ่อนคลายลูกน้อย



ซึ่งกิจกรรมที่จัดทำขึ้นทำให้ผู้ปกครองเด็กได้มีความรู้ มีทักษะในการเสริมสร้างจินตนาการและพัฒนาการลูกได้ อีกทั้งยังเพิ่มทักษะให้กับบุคลากรผู้ให้บริการงานด้านอนามัยแม่และเด็กได้แลกเปลี่ยนเรียนรู้เพื่อจัดบริการให้ได้มาตรฐานโรงพยาบาลสายใยรักแห่งครอบครัว

๖. กิจกรรมเยี่ยมบ้าน เยี่ยมหอพัก ปี๒๕๕๗

งานเวชศาสตร์ชุมชน รับผิดชอบดูแลสุขภาพประชาชนในพื้นที่มหาวิทยาลัยบูรพา และประชากรในเขตเทศบาลเมืองแสนสุข มีการจัดกิจกรรมเชิงรุก ในการตรวจสุขภาพ ส่งเสริมป้องกันโรค รวมถึงการดูแลผู้ป่วยที่บ้าน



ตรวจวัดความดัน, คำนวณ BMI, ตรวจวัดไขมันในร่างกาย, ให้ข้อมูลด้านสุขภาพ การปรับเปลี่ยนพฤติกรรม, ให้คำปรึกษาลดความเครียด



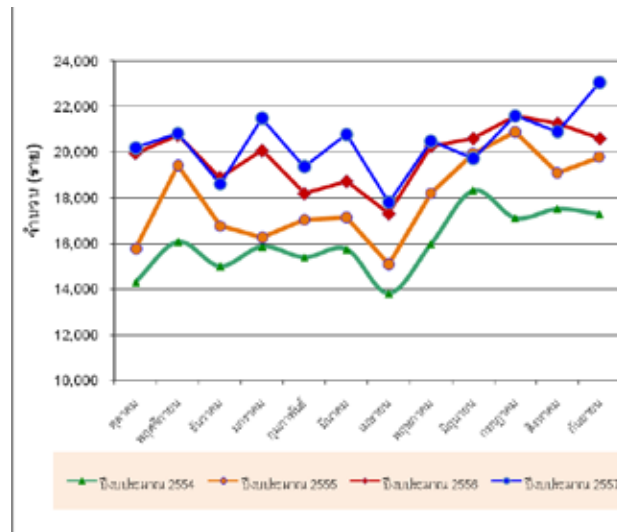
เยี่ยมบ้านผู้ป่วยติดเตียง

เด็กแรกเกิด

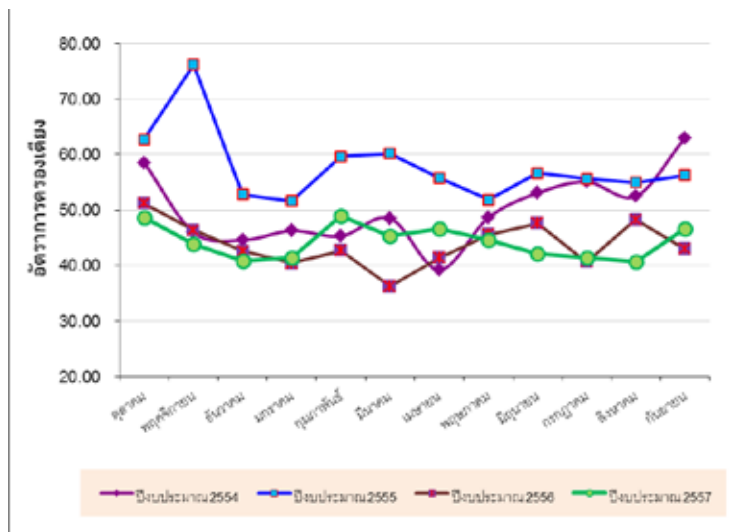
ด้านการบริการทางการแพทย์

คณะแพทยศาสตร์ มีโรงพยาบาลมหาวิทยาลัยบูรพา ขนาด ๑๖๐ เตียง พื้นที่ใช้สอยรวมประมาณ ๑๓,๐๐๐ ตารางเมตร เป็นหน่วยบริการด้านการตรวจรักษาและเป็นสถานที่จัดการเรียนการสอน ในปีงบประมาณ พ.ศ. ๒๕๕๔ - ๒๕๕๗ มีจำนวนผู้ป่วยนอก และผู้ป่วยในที่เข้ามาใช้บริการเป็นจำนวนเพิ่มมากขึ้นทุกปี ข้อมูลแสดงดังกราฟ

กราฟแสดงจำนวนผู้ป่วยนอกที่เข้ารับบริการในโรงพยาบาลมหาวิทยาลัยบูรพา  
ปีงบประมาณ พ.ศ. ๒๕๕๔ - ๒๕๕๗



กราฟแสดงจำนวนผู้ป่วยในที่เข้ารับบริการในโรงพยาบาลมหาวิทยาลัยบูรพา  
ปีงบประมาณ พ.ศ. ๒๕๕๔ - ๒๕๕๗



## ด้านการทำนุบำรุงศิลปะและวัฒนธรรม

คณะแพทยศาสตร์ ดำเนินงานด้านการทำนุบำรุงศิลปะและวัฒนธรรมเน้นการบูรณาการกับการเรียนการสอน และกิจกรรมนิสิต โดยมีคณะกรรมการการทำนุบำรุงศิลปะและวัฒนธรรม เป็นผู้รับผิดชอบการวางแผนดำเนินงานและ ประเมินผล

การบูรณาการงานด้านทำนุบำรุงศิลปะและวัฒนธรรมกับการเรียนการสอนและกิจกรรมนิสิตในหลายวาระ สำคัญทางประเพณีและวัฒนธรรมไทย อาทิ ในส่วนของศูนย์แพทยศาสตรศึกษาชั้นคลินิก โรงพยาบาลสมเด็จพระบรม ราชเทวี ณ ศรีราชา มีการจัดการเรียนการสอนในรายวิชาการแพทย์ปฐมภูมิ โดยการบูรณาการงานด้านทำนุบำรุง ศิลปะและวัฒนธรรมกับการจัดการเรียนการสอน มีการเรียนการสอนด้านแพทย์แผนไทย และการแพทย์ทางเลือกมี การประเมินผลความสำเร็จของการบูรณาการงานด้านทำนุบำรุงศิลปะและวัฒนธรรมกับการจัดการเรียนการสอนใน รายวิชาการแพทย์ปฐมภูมิ



โครงการทำนุบำรุงศิลปะและวัฒนธรรม  
ในปีงบประมาณ พ.ศ. ๒๕๕๗



พิธีเฉลิมพระชนมพรรษาสมเด็จพระนางเจ้าสิริกิติ์  
พระบรมราชินีนาถ ๑๒ สิงหาคม



งานแข่งขันกีฬาพื้นบ้านระหว่างบุคลากร และงานเลี้ยงสังสรรค์ขึ้นปีใหม่

สืบสานประเพณีสงกรานต์ “สองน้ำพระ รดน้ำดำหัว ขอพรพู่สูงอายุ”



พิธีเฉลิมพระชนมพรรษาพระบาทสมเด็จพระเจ้าอยู่หัว ๕ ธันวาคม มหาสารคาม  
ทำบุญไหว้พระ และถวายเทียนประจำพรรษา

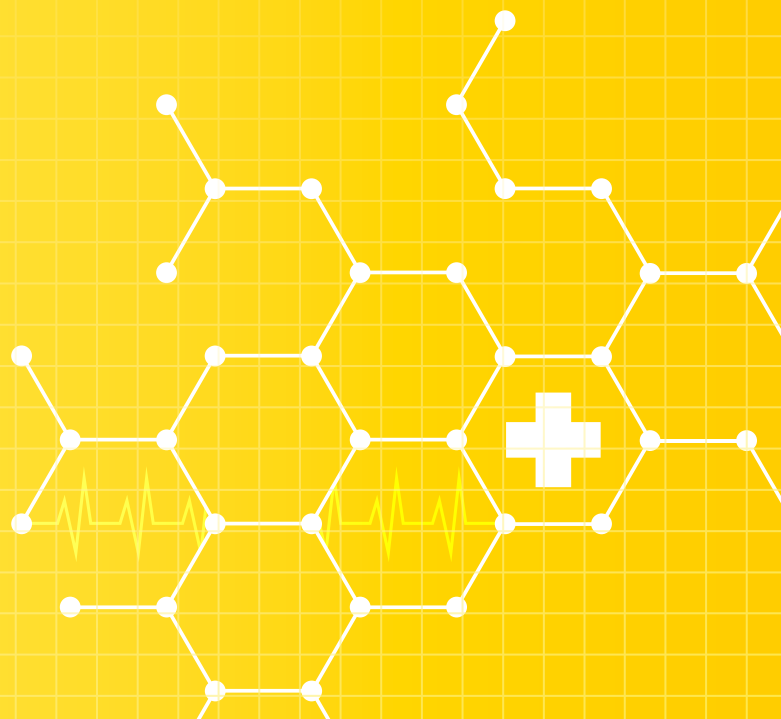


FACULTY OF  
MEDICINE BURAPHA UNIVERSITY

ANNUAL REPORT 2014



ภาพกิจกรรมและโครงการ



### โครงการคลินิกโรคจากการทำงาน

งานอาชีวเวชศาสตร์ โรงพยาบาลมหาวิทยาลัยบูรพาจัดโครงการคลินิกโรคจากการทำงาน ณ บริษัทเทอร์มอลแพค จังหวัดชลบุรี มีกิจกรรมการบรรยายเชิงวิชาการ โดยนายแพทย์สุรียา โปร่งน้ำใจ อายุรแพทย์ประจำโรงพยาบาลมหาวิทยาลัยบูรพาเป็นวิทยากร มีกิจกรรมการตรวจสุขภาพให้แก่พนักงาน และเล่นเกมชิงรางวัลมีพนักงานเข้าร่วมกิจกรรมเป็นจำนวนมากเมื่อวันศุกร์ ที่ ๒๙ พฤศจิกายน พุทธศักราช ๒๕๕๖



### โครงการ “อบรมพื้นฐานด้านการจัดการความรู้”

งานประกันคุณภาพการศึกษา บริหารความเสี่ยง และการจัดการความรู้ จัดโครงการ “อบรมพื้นฐานด้านการจัดการความรู้” ประจำปีงบประมาณ ๒๕๕๗ จัดขึ้นเมื่อวันที่ ๒๐ และ ๒๔ มกราคม พ.ศ. ๒๕๕๗ สำหรับอาจารย์แพทย์และบุคลากรสังกัดคณะแพทยศาสตร์ และวันที่ ๓๐ มกราคม พ.ศ. ๒๕๕๗ สำหรับนิสิตแพทย์โดยมีวัตถุประสงค์การจัดโครงการขึ้นเพื่อให้อาจารย์แพทย์ บุคลากรสังกัดคณะแพทยศาสตร์ และนิสิตแพทย์ มีความรู้พื้นฐานด้านการจัดการความรู้ และตระหนักถึงความสำคัญของกระบวนการจัดการความรู้ภายในหน่วยงาน โดย ดร.เวธกา กลิ่นวิจิตร หัวหน้าสำนักงานจัดการศึกษา และ น.ส.พวงทอง อินใจ หัวหน้างานประกันคุณภาพการศึกษาเป็นวิทยากรบรรยายในหัวข้อการจัดการความรู้คืออะไร ทำไมต้องมีการจัดการความรู้ การจัดการความรู้ทำได้อย่างไรและนิสิตแพทย์จะได้อะไรจากการจัดการความรู้ มีอาจารย์แพทย์ บุคลากร นิสิตแพทย์ เข้าร่วมโครงการเป็นจำนวนมาก





พิธีลงนามความร่วมมือทางวิชาการ ระหว่างคณะแพทยศาสตร์ คณะเภสัชศาสตร์  
มหาวิทยาลัยบูรพา กับ สถาบันนิติวิทยาศาสตร์ กระทรวงยุติธรรม

เมื่อวันพฤหัสบดี ที่ ๒๓ มกราคม พุทธศักราช ๒๕๕๗ ณ ห้องประชุม ๒๓๐๑ ชั้น ๒๓ อาคารสุขประพฤติ เขตบางซื่อกรุงเทพมหานคร มีพิธีลงนามความร่วมมือทางวิชาการ ระหว่างคณะแพทยศาสตร์ คณะเภสัชศาสตร์ มหาวิทยาลัยบูรพา กับ สถาบันนิติวิทยาศาสตร์ กระทรวงยุติธรรม ที่ได้ตระหนักถึงความจำเป็นในการร่วมมือทางวิชาการ โดยมีข้อตกลงเพื่อพัฒนางานด้านนิติวิทยาศาสตร์ ให้สามารถใช้ความรู้ทางนิติวิทยาศาสตร์ไปพัฒนาการพิสูจน์หลักฐานสร้างความยุติธรรมในการวินิจฉัยคดี รวมทั้งพัฒนาระบบคุณภาพห้องปฏิบัติการด้านนิติวิทยาศาสตร์ ให้ได้มาตรฐานเป็นที่ยอมรับของสังคมอันเป็นประโยชน์ต่อกระบวนการยุติธรรมของประเทศ โดยมีตัวแทนจากหน่วยงานที่เกี่ยวข้องร่วมลงนามดังนี้ ผู้ช่วยศาสตราจารย์ นายแพทย์พิสิษฐ์พิริยาพรรณ คณบดีคณะแพทยศาสตร์ เภสัชกรรองศาสตราจารย์ ดร.สินธุ์ชัย แก้วกิติชัย คณบดีคณะเภสัชศาสตร์ พันโทนายแพทย์เอนก ยมจินดา ผู้อำนวยการสถาบันนิติวิทยาศาสตร์ ร่วมลงนามความร่วมมือทางวิชาการ ศาสตราจารย์ นายแพทย์สมพล พงศ์ไทย อธิการบดีมหาวิทยาลัยบูรพา และดร.กิตติพงษ์ กิตยารักษ์ ปลัดกระทรวงยุติธรรม ลงนามเป็นพยาน

นอกจากนี้ได้ศึกษาดูงานห้องปฏิบัติการทางนิติวิทยาศาสตร์ ด้านการตรวจพิสูจน์ทางเคมี การตรวจพิสูจน์สารเสพติดในเส้นผม การตรวจพิสูจน์อาวุธปืนและร่องรอยเครื่องมือ การตรวจพิสูจน์ลายพิมพ์นิ้วมือและฝ่ามืออัตโนมัติ ฯลฯ



### การรองรับเกณฑ์คุณภาพการศึกษาเพื่อการดำเนินการที่เป็นเลิศ (ED-PEX)

งานประกันคุณภาพการศึกษา บริหารความเสี่ยง และการจัดการความรู้ จัดอบรมเชิงปฏิบัติการ เรื่อง การรองรับเกณฑ์คุณภาพการศึกษาเพื่อการดำเนินการที่เป็นเลิศ (ED-PEX) ให้กับอาจารย์ และบุคลากรสายวิทยาศาสตร์สุขภาพ เพื่อให้มีความรู้เกณฑ์คุณภาพการศึกษาเพื่อการดำเนินการที่เป็นเลิศ (ED-PEX) เมื่อวันที่ ๔ - ๕ กุมภาพันธ์ พ.ศ. ๒๕๕๗ ณ ห้องประชุม ๖๐๓ อาคารสมเด็จพระเทพรัตนราชสุดา คณะแพทยศาสตร์ โดยมี ดร.เวทกา กลิ่นวิชิต หัวหน้าสำนักงานจัดการศึกษา กล่าวรายงานนพ.สมชาย ยงศิริ รองคณบดีฝ่ายวิชาการและวิจัย กล่าวเปิดงานและได้รับเกียรติจาก ศาสตราจารย์ นายแพทย์บวรศิลป์ เซาว์นชื่น อาจารย์มหาวิทยาลัยขอนแก่น เป็นวิทยากรบรรยายพิเศษ หัวข้อ “เกณฑ์คุณภาพการศึกษาเพื่อการดำเนินการที่เป็นเลิศ (ED-PEX)” “ส่วนประกอบพื้นฐานในการประเมินตนเองตามเกณฑ์คุณภาพการศึกษาเพื่อการดำเนินการที่เป็นเลิศ (ED-PEX)” มีอาจารย์ และบุคลากร เข้าร่วมอบรมเชิงปฏิบัติการในครั้งนี้เป็นจำนวนมาก



### โครงการรณรงค์ขับขีปลอดภัย ๑๐๐%

งานบริหารงานกิจการนิสิต จัดโครงการขับขีปลอดภัย สวมหมวกนิรภัย ๑๐๐% ประจำปี ๒๕๕๗ เมื่อวันที่ ๖ กุมภาพันธ์ พุทธศักราช ๒๕๕๗ ณ ห้องประชุม MD ๖๐๓ อาคารสมเด็จพระเทพรัตนราชสุดา คณะแพทยศาสตร์ โดยได้รับเกียรติจาก ผู้ช่วยศาสตราจารย์ แพทย์หญิงลักษณาพร กรุงไกรเพชร รองคณบดีฝ่ายกิจการนิสิต กล่าวเปิดงาน และเป็นวิทยากรบรรยายให้ความรู้ เรื่อง “ผลกระทบจากอุบัติเหตุจราจร” และมีกิจกรรมเดินขบวนรณรงค์ให้ทุกคนสวมใส่หมวกนิรภัย ๑๐๐% บริเวณหน้ามหาวิทยาลัยบูรพา โดยมีวัตถุประสงค์การจัดโครงการเพื่อรณรงค์ให้นิสิตแพทย์เห็นถึงความสำคัญของการสวมหมวกนิรภัยอบรมให้นิสิตแพทย์เกิดความรู้ ความเข้าใจ และตระหนักถึงการรู้จักวิธีการป้องกันตัวเองขณะขับขียานพาหนะ





### บัณฑิตแพทย์ มหาวิทยาลัยบูรพา รุ่นที่ ๑

คณะแพทยศาสตร์ มหาวิทยาลัยบูรพา ขอแสดงความยินดีกับบัณฑิตแพทย์ มหาวิทยาลัยบูรพา รุ่นที่ ๑ จำนวน ๓๑ คนในพิธีพระราชทานปริญญาบัตร มหาวิทยาลัยบูรพา ประจำปี ๒๕๕๕ เมื่อวันที่ ๑๘ มีนาคม พุทธศักราช ๒๕๕๗ ที่สำเร็จการศึกษาในหลักสูตรแพทยศาสตรบัณฑิตและสามารถสอบประเมินเพื่อรับใบอนุญาตเป็นผู้ประกอบวิชาชีพเวชกรรมผ่านทุกคน



### งานปัจฉิมบทกวี นิสิตหลักสูตรแพทยศาสตรบัณฑิต รุ่นที่ ๒

วันที่ ๒๘ มีนาคม พ.ศ.๒๕๕๗ ณ ห้องประชุม MD ๖๐๑ อาคารสมเด็จพระเทพรัตนราชสุดาฯ คณะแพทยศาสตร์ มหาวิทยาลัยบูรพา ผศ.นพ.พิสิษฐ์ พิริยาพรณ คณบดีคณะแพทยศาสตร์ให้โอวาทและเป็นประธานกล่าวเปิดงานปัจฉิมบทกวี นิสิตหลักสูตรแพทยศาสตรบัณฑิต รุ่นที่ ๒ ประจำปีการศึกษา ๒๕๕๖ ซึ่งมีนิสิตสำเร็จการศึกษา จำนวน ๓๒ คนมีการบรรยายเรื่องจรรยาบรรณวิชาชีพแพทย์ โดย ศ.นพ.(พิเศษ)สุจินต์ อึ้งถาวร และกิจกรรม After Action Review ความคาดหวังก่อนเรียน และสิ่งที่ได้รับหลังจากสำเร็จการศึกษา โดย ดร.เวธกา กลิ่นวิจิต



ในช่วงเย็นณศูนย์ปฏิบัติการโรงแรมเทา-ทองมหาวิทยาลัยบูรพา จัดงาน "Bye Grand Med BUU" ภายในงานมีการแสดงของนิสิตแพทย์ชั้นปรีคลินิก ชั้นคลินิก จัดพิธีผูกข้อมือโดยคณะผู้บริหารและ อาจารย์แพทย์ ถ่ายภาพร่วมกันระหว่างอาจารย์แพทย์และนิสิตแพทย์รุ่น ๒



โครงการพัฒนาศักยภาพโรงพยาบาลมหาวิทยาลัยบูรพา

โรงพยาบาลมหาวิทยาลัยบูรพา จัดอบรม “โครงการพัฒนาศักยภาพโรงพยาบาลมหาวิทยาลัยบูรพา”

มีวัตถุประสงค์ของการจัดอบรม คือ

๑. เพื่อให้บุคลากรทุกระดับมีความรู้ ความเข้าใจ ในแนวคิดและหลักการพัฒนาคุณภาพโรงพยาบาล
๒. เพื่อให้บุคลากรเข้าใจบทบาท หน้าที่ของตนต่อการร่วมพัฒนาโรงพยาบาลภายใต้ค่านิยมองค์กร “ACTIVE” รวมถึงการนำไปประยุกต์ใช้จริง ซึ่งการอบรมแบ่งออกเป็น ๔ รุ่น

รุ่นที่ ๑ วันที่ ๗ - ๘ มิถุนายน พ.ศ. ๒๕๕๗ รุ่นที่ ๒ วันที่ ๘ - ๙ มิถุนายน พ.ศ. ๒๕๕๗

รุ่นที่ ๓ วันที่ ๙ - ๑๐ มิถุนายน พ.ศ. ๒๕๕๗ รุ่นที่ ๔ วันที่ ๑๐ - ๑๑ มิถุนายน พ.ศ. ๒๕๕๗

ณ โรงแรมการ์เด้น คลิฟ รีสอร์ท แอนด์ สปา พัทยา โดย ผ.ศ.นพ.พิสิษฐ์ พิริยาพรรณ คณะบดีคณะแพทยศาสตร์ กล่าวเปิดงาน และมีคณะผู้บริหาร คณาจารย์ และบุคลากร คณะแพทยศาสตร์ มหาวิทยาลัยบูรพา เข้าร่วมการอบรมในครั้งนี้เป็นจำนวนมาก



การติดตามตรวจสอบคุณภาพการศึกษาระดับคณะวิชา ประจำปีการศึกษา ๒๕๕๖



งานประกันคุณภาพการศึกษา บริหารความเสี่ยง และการจัดการความรู้ สำนักงานจัดการศึกษา คณะแพทยศาสตร์ มหาวิทยาลัยบูรพา ต้อนรับคณะกรรมการติดตามตรวจสอบคุณภาพการศึกษาระดับคณะวิชา ศ. (เกียรติคุณ) พลตรีหญิง แพทย์หญิงวณิช วรรณพฤษ (ประธานคณะกรรมการ), ศาสตราจารย์ แพทย์หญิงจารุพิมพ์ สูงสว่าง (คณะกรรมการ), รองศาสตราจารย์ นายแพทย์วิษระ รุจิเวชพงศธร (คณะกรรมการ) เนื่องในการติดตามตรวจสอบคุณภาพการศึกษา ของสถาบันอุดมศึกษา ประจำปีการศึกษา ๒๕๕๖ ระดับคณะวิชา เมื่อวันที่ ๒๓ - ๒๔ กรกฎาคม พ.ศ. ๒๕๕๗ ณ ห้องประชุม MD ๖๐๒ - ๖๐๓ อาคารสมเด็จพระเทพรัตนราชสุดา ผล

การตรวจประเมินคุณภาพการศึกษา อยู่ในระดับดี

วันคล้ายวันสถาปนา ครบรอบ ๑๒ ปี คณะแพทยศาสตร์มหาวิทยาลัยบูรพา  
และ ๓๐ ปี โรงพยาบาลมหาวิทยาลัยบูรพา

คณะแพทยศาสตร์ มหาวิทยาลัยบูรพา จัดงานวันคล้ายวันสถาปนา “ครบรอบ ๑๒ ปี คณะแพทยศาสตร์ มหาวิทยาลัยบูรพา และ ๓๐ ปี โรงพยาบาลมหาวิทยาลัยบูรพา” เมื่อวันศุกร์ที่ ๒๕ สิงหาคม พ.ศ. ๒๕๕๗ ณ ชั้น ๒ อาคารโภชนาการ โรงพยาบาลมหาวิทยาลัยบูรพา จัดกิจกรรมทำบุญตักบาตรข้าวสาร อาหารแห้งและถวายภัตตาหารเช้าแด่พระสงฆ์ ๙ รูป พิธีมอบเงินบริจาค จากผู้มีอุปการคุณกิจกรรมมอบโล่เกียรติคุณ “ผู้ปฏิบัติงานดีเด่นประจำปี ๒๕๕๗” กิจกรรมมอบเข็มมหาวิทยาลัยบูรพา สำหรับผู้ปฏิบัติงานใหม่มหาวิทยาลัยบูรพา เป็นระยะเวลา ๑๐ ปี, ๑๕ ปี, ๒๐ ปี และ ๒๕ ปี โดยได้รับเกียรติจากคณบดีคณะ



ต่าง ๆ ในมหาวิทยาลัยบูรพาและรองผู้อำนวยการศูนย์แพทยศาสตรศึกษาชั้นคลินิกโรงพยาบาลสมเด็จพระเจ้าตากสินมหาราชเทวี ณ ศรีราชา คุณสถิต คุณปลื้ม ประธานชมรมสตรีแสนสุขรวมทั้งนายณรงค์ชัย คุณปลื้มนายกเทศมนตรีเมืองแสนสุขเข้าร่วมพิธีในครั้งนี้ โดยมีบุคลากรโรงพยาบาลมหาวิทยาลัยบูรพา คณะแพทยศาสตร์ให้ความร่วมมือแต่งกายชุดไทยเข้าร่วมกิจกรรม

การประชุมวิชาการระดับชาติ “วิชาการแพทย์บูรพา” ครั้งที่ ๑ ประจำปี ๒๕๕๗  
๑st Burapha National Medical Conference ๒๐๑๔  
“Health Care Research & Academic Quality Improvement”

คณะแพทยศาสตร์ มหาวิทยาลัยบูรพา จัดการประชุมวิชาการระดับชาติ “วิชาการแพทย์บูรพา” ครั้งที่ ๑ ประจำปี ๒๕๕๗ เนื่องในโอกาสครบรอบ ๑๒ ปี คณะแพทยศาสตร์ และ ๓๐ ปี โรงพยาบาลมหาวิทยาลัยบูรพา ระหว่างวันที่ ๑ - ๒ กันยายน พ.ศ. ๒๕๕๗ ณ ห้องประชุม ชั้น ๖ อาคารสมเด็จพระเทพรัตนราชสุดาฯ คณะแพทยศาสตร์ มหาวิทยาลัยบูรพา โดยได้รับเกียรติจาก ศาสตราจารย์ นายแพทย์สมพล พงศ์ไทย ผู้รักษาการแทนอธิการบดี ให้เกียรติเป็นประธานใน



พิธีเปิดงาน และต้อนรับบั้นร่วมกับคณะผู้บริหารคณะแพทยศาสตร์ การจัดการประชุมวิชาการในครั้งนี้มีวัตถุประสงค์เพื่อส่งเสริมสนับสนุนให้บุคลากรคณะแพทยศาสตร์ ทั้งคณาจารย์ นักวิจัย นักวิชาการ สหสาขาวิชาชีพ นิสิต หน่วยงานภาครัฐและเอกชน รวมทั้งบุคคลทั่วไปได้มีโอกาสแลกเปลี่ยนประสบการณ์ ความคิดเห็น องค์ความรู้ อันนำไปสู่การผลิตผลงานวิชาการ พัฒนา



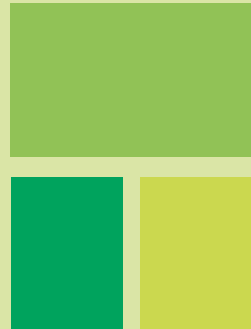
คุณภาพงานที่ได้มาตรฐาน และประยุกต์ใช้ผลงานวิชาการให้เกิดประโยชน์ต่อสังคมให้ได้มากที่สุด โดยจัดรูปแบบการประชุมวิชาการเป็นการบรรยายพิเศษ การเสวนาทางวิชาการ และการแลกเปลี่ยนเรียนรู้ การประกวดนำเสนอผลงานทางวิชาการ แบบโปสเตอร์ และแบบบรรยาย



พิธีไหว้ครูคณะแพทยศาสตร์ ประจำปีการศึกษา ๒๕๕๗



งานบริหารงานกิจการนิสิต จัดพิธีไหว้ครู คณะแพทยศาสตร์ ประจำปีการศึกษา ๒๕๕๗ เพื่อปลูกฝังให้นิสิตแพทย์ระลึกถึงพระคุณครู แสดงความเคารพ แสดงมุทิตาจิต และแสดงความซาบซึ้งถึงความสำคัญของการไหว้ครูได้รับเกียรติจากผศ.นพ.พิสิษฐ์ พิริยาพรรณ คณบดีคณะแพทยศาสตร์เป็นประธานในพิธีพร้อมทั้งเจิมหนังสือ และกล่าวให้โอวาทแก่นิสิตแพทย์ ตัวแทนนิสิตแพทย์นำพานธูป – เทียน พานดอกไม้ พวงมาลัยทำความเคารพคณาจารย์ และร่วมขับร้องเพลงพระคุณที่สามเมื่อวันที่ ๑๑ กันยายน พ.ศ. ๒๕๕๗ ณ ห้องประชุม ๖๐๑ อาคารสมเด็จพระเทพรัตนราชสุดาฯ คณะแพทยศาสตร์ มหาวิทยาลัยบูรพา





## รายนามคณะผู้จัดทำ

๑.	ผู้ช่วยศาสตราจารย์ นายแพทย์พิไลษฐ์ พิริยาพรรณ	ที่ปรึกษา	
๒.	นายสรร	กัลณีวิชิต	ประธานกรรมการ
๓.	นายนฤตย์	คัมยา	กรรมการ
๔.	นายพงศกร	พิบูลย์	กรรมการ
๕.	นางสาวพวงทอง	อินใจ	กรรมการ
๖.	นางสาวคณินิจ	อุลิตมาศ	กรรมการ
๗.	นางสาวสมหญิง	บุ๋แก้ว	กรรมการ
๘.	นางสาวเบญจมาศ	อุลิตมาศ	กรรมการ
๙.	นางสาวศิริพร	ศรีนวล	กรรมการ
๑๐.	นางสาวสุวิมล	ชุนถนอม	กรรมการ
๑๑.	นางสาวบงกช	ศราทธานานนท์	กรรมการ
๑๒.	นางสาวกัณหา	เพ็ชรคาน	กรรมการ
๑๓.	นางสาวนงนุช	สลัปศรี	กรรมการ
๑๔.	นางสาวอุมาพร	คงฤทธิ	กรรมการ
๑๕.	นางสาวสุกัญญา	ยิ้มไย	กรรมการ
๑๖.	นางวลีพร	พิชาลี	กรรมการ
๑๗.	ดร.เวธกา	กัลณีวิชิต	กรรมการและเลขานุการ
๑๘.	นางสาวศิยามล	สังข์ศิริ	กรรมการและผู้ช่วยเลขานุการ

## ประธานงาน และเรียบเรียงเนื้อหา

ดร.เวธกา	กัลณีวิชิต
นางสาวศิยามล	สังข์ศิริ

## ขอขอบคุณ

- สำนักงานคณบดี คณะแพทยศาสตร์ มหาวิทยาลัยบูรพา
- สำนักงานจัดการศึกษา คณะแพทยศาสตร์ มหาวิทยาลัยบูรพา
- ฝ่ายวิชาการและวิจัย คณะแพทยศาสตร์ มหาวิทยาลัยบูรพา
- ฝ่ายกิจการนิสิต คณะแพทยศาสตร์ มหาวิทยาลัยบูรพา
- โรงพยาบาลมหาวิทยาลัยบูรพา คณะแพทยศาสตร์ มหาวิทยาลัยบูรพา



## ค่านิยมองค์กร “ACTIVE”

A = Achievement

มุ่งผลสัมฤทธิ์

C = Continuous Quality Improvement

คิดพัฒนา

T = Teamwork

ประชาร่วมใจ

I = Innovation

สร้างสรรค์งานใหม่

V = Volunteer

ใจอาสา

E = Ethics

มีจรรยาบรรณวิชาชีพ