



๒๔ กันยายน  
วันมหิดล

สมเด็จพระเจ้าบรมวงศ์เธอ เจ้าฟ้าจุฬาภรณวลัยลักษณ์ อัครราชกุมารี

หลักการดำเนินงานตามแนวทางแห่งพระราชดำรัสของสมเด็จพระบรมราชชนก  
พระบิดาแห่งการแพทย์ไทยและสาธารณสุขไทย และพระบิดาแห่งการอุดมศึกษาไทย

“I don’t want you to be only a doctor,  
but I also want you to be a man”

“ขอให้ถือประโยชน์ส่วนตนเป็นที่สอง ประโยชน์ของเพื่อนมนุษย์เป็นกิจที่หนึ่ง  
ลภก ทรัพย์ และเกียรติยศจะตกแก่ท่านเอง ถ้าท่านทรงธรรมแห่งอาชีพไว้ให้บริสุทธิ์”



รายงานประจำปี พ.ศ. ๒๕๕๘

ANNUAL REPORT 2015





# คณะแพทยศาสตร์ มหาวิทยาลัยบูรพา

## Faculty of Medicine, Burapha University

### สารบัญ

สารจากผู้บริหารแทนอธิการบดี	๒
สารจากคณบดี	๓
ประวัติความเป็นมา	๔
ปรัชญา วิสัยทัศน์ พันธกิจ ประเด็นยุทธศาสตร์	๖
การบริหารและทรัพยากร	๙
ผลการดำเนินงาน	๒๕
● บุคคลดีเด่นคณะแพทยศาสตร์	๒๖
● ด้านการผลิตบัณฑิต	๒๘
● ด้านงานบริหารงานกิจการนิสิต	๓๒
● ด้านการวิจัย	๓๘
● ด้านการบริการวิชาการ	๔๑
● ด้านการบริการทางการแพทย์	๔๘
● ด้านการทำนุบำรุงศิลปะและวัฒนธรรม	๔๙
ภาพกิจกรรมและโครงการ	๕๑



## สารจากผู้บริหารการแทนอธิการบดี มหาวิทยาลัยบูรพา

ขอแสดงความยินดีต่อคณะแพทยศาสตร์ มหาวิทยาลัยบูรพาที่ได้จัดทำรายงานประจำปี๒๕๕๘ ฉบับนี้ขึ้น นับตั้งแต่คณะแพทยศาสตร์ ได้เริ่มรับนิสิตแพทย์รุ่นแรก และดำเนินการพัฒนางาน ให้เกิดความก้าวหน้าอย่างต่อเนื่อง ไม่ว่าจะเป็นด้านการผลิตบัณฑิตที่สำเร็จการศึกษาเป็นบัณฑิตแพทย์สามรุ่น การพัฒนานิสิตให้บำเพ็ญประโยชน์เพื่อสังคมการเผยแพร่งานวิจัย อีกทั้งการจัดงานประชุมวิชาการให้เป็นที่ประจักษ์ การบริการวิชาการต่อสังคม การให้บริการทางการแพทย์ และการทำนุบำรุงศิลปะและวัฒนธรรมให้เกิดความก้าวหน้าอย่างต่อเนื่อง ดังที่ได้นำเสนอข้อมูลต่าง ๆ ในรายงานประจำปีฉบับนี้

ในอนาคตคณะแพทยศาสตร์ มหาวิทยาลัยบูรพา มีนโยบายเพิ่มศักยภาพในการจัดการเรียนการสอน และการวิจัยทางการแพทย์ เพื่อรองรับการฝึกประสบการณ์ของนิสิตแพทย์ อำนวยความสะดวกแก่ผู้รับบริการ โดยสร้าง “อาคารวิจัยทางการแพทย์” (โรงพยาบาลมหาวิทยาลัยบูรพา) เป็นสถาบันผลิตแพทย์ และให้การรักษาพยาบาลที่ได้มาตรฐานระดับสากล

ขออวยพรให้คณะแพทยศาสตร์ มีความเจริญก้าวหน้าในการพัฒนางานด้านต่าง ๆ ให้แก่สังคม และประเทศชาติอย่างต่อเนื่อง โดยยึดถือพระราชปณิธานในสมเด็จพระมหิตลาธิเบศรคฤบาลเดชาภิรม พระบรมราชชนก พระบิดาแห่งวงการแพทย์และสาธารณสุขไทย และพระบิดาแห่งการอุดมศึกษาไทยที่ทรงให้ทุกคนถือประโยชน์ส่วนรวมเป็นกิจที่หนึ่งในการดำเนินการใด ๆ เพื่อประโยชน์ร่วมกันของสังคม

(ศาสตราจารย์ นายแพทย์สมพล พงศ์ไทย)  
ผู้บริหารการแทนอธิการบดีมหาวิทยาลัยบูรพา



## สารจากคณบดีคณะแพทยศาสตร์

รายงานประจำปี ๒๕๕๘ นี้ คณะแพทยศาสตร์ได้จัดทำขึ้นเพื่อรวบรวมผลการปฏิบัติงานในรอบปีที่ผ่านมา คณะแพทยศาสตร์ได้ก่อตั้งและเติบโต เป็นสถาบันการศึกษาที่ผลิตบัณฑิตแพทย์ที่มีคุณธรรม คุณภาพ และเป็นที่ยิ่งของชุมชนในภาคตะวันออกเฉียงใต้ได้อย่างสมภาคภูมิ และที่ผ่านมามีความสำเร็จที่น่าภาคภูมิใจ ดังนี้ ประการแรก เป็นที่น่าภาคภูมิใจยิ่งที่นิสิตแพทย์ของเราสามารถสอบผ่านเพื่อรับใบอนุญาตประกอบวิชาเวชกรรม (National License test) ๑๐๐% ประการที่ ๒ การได้รับการอนุมัติเปิดหลักสูตรระดับบัณฑิตศึกษา หลักสูตรวิทยาศาสตรมหาบัณฑิต (การแพทย์คลินิก) ซึ่งจะเปิดรับนิสิตในปีการศึกษา ๒๕๕๙ เป็นต้นไป รวมทั้งสามารถพัฒนาศักยภาพเป็นสถาบันฝึกอบรม In Service Training ให้แก่แพทย์ในสาขาเวชศาสตร์ครอบครัว ราชวิทยาลัยแพทย์เวชศาสตร์ครอบครัว และการเป็นสถาบันฝึกอบรมแพทย์เพิ่มพูนทักษะ ซึ่งเป็นการพัฒนาระดับศักยภาพของคณะแพทยศาสตร์ให้สูงขึ้น ประการที่ ๓ เป็นก้าวอย่างที่สำคัญของคณะแพทยศาสตร์ในทศวรรษหน้า ในการเตรียมความพร้อมสู่การพัฒนาโรงพยาบาลมหาวิทยาลัยบูรพาเป็นโรงพยาบาลระดับตติยภูมิ ขนาดโรงพยาบาล ๔๐๐ เตียง เพื่อรองรับการเรียนการสอนชั้นคลินิกของนิสิตแพทย์ ชั้นปี ๔ - ๖ ประการที่ ๔ การพัฒนาศูนย์ความเป็นเลิศด้านการรักษาพยาบาล ได้พัฒนาศูนย์ความเป็นเลิศ อาทิ ศูนย์ดูแลผู้สูงอายุ ศูนย์อาชีวเวชศาสตร์ ศูนย์อุบัติเหตุ-ฉุกเฉิน ศูนย์โสตพัฒนา ศูนย์สร้างเสริมสุขภาพ (Wellness Center) ศูนย์เอ็กเซอร์ไซส์คอมพิวเตอร์ศูนย์ดูแลบาดแผล (Wound Care Center) เพื่อให้บริการแก่ประชาชนและเป็นที่ยิ่งของโรงพยาบาลต่าง ๆ ในภาคตะวันออกเฉียงใต้ และยังมีศูนย์ความเป็นเลิศที่อยู่ในระหว่างการดำเนินการอื่น ๆ อีก เช่น ศูนย์สุขภาพเด็กดี (Well child center) ศูนย์ปลูกถ่ายไต ศูนย์ดูแลผู้ป่วยเบาหวานครบวงจร ไทรอยด์คลินิก และศูนย์สุขภาพเพศชาย เป็นต้น ประการสุดท้าย การบริหารและพัฒนาทรัพยากรบุคคล ทั้งคณาจารย์ บุคลากร และนิสิตแพทย์ ให้เป็นคนเก่ง ดี มีความสุข อยู่บนหลักปรัชญาเศรษฐกิจพอเพียง ให้เรามีความสุขบนความพอเพียง มีความสุขตามบริบทชีวิตของเรา มีเหตุผลในการใช้ชีวิตของเรา และกำหนดความสุขของตัวเอง แต่แต่ละคนต้องกำหนดชีวิตของตนเอง วางแผนชีวิต ถ้ามีหลักการ มีเป้าหมาย มีการวางแผนที่ชัดเจน มีกระบวนการในการดำเนินการให้เป็นไปตามแผนที่ชัดเจน คณะแพทยศาสตร์ จะทำให้ดีที่สุด ที่จะทำให้นักศึกษาคณะแพทยศาสตร์จบออกไปอย่างมีคุณภาพ และเป็นที่ยิ่งของสังคม ของประชาชนได้ในอนาคต

การพัฒนาสู่การเป็นคณะแพทยศาสตร์ชั้นนำที่ได้มาตรฐานในระดับสากล จำเป็นอย่างยิ่งที่ต้องเร่งพัฒนาความรู้ ความสามารถและศักยภาพทางวิชาการและการวิจัย การสร้างความร่วมมือกับสังคมและชุมชน ความร่วมมือทางวิชาการทั้งในประเทศและต่างประเทศ เพื่อสร้างและพัฒนางานองค์ความรู้ใหม่ ๆ สร้างความเข้มแข็งและพึ่งพาตนเองได้อย่างยั่งยืนตามแนวทางปรัชญาเศรษฐกิจพอเพียงของพระบาทสมเด็จพระเจ้าอยู่หัวภูมิพลอดุลยเดช และมุ่งสู่ความเป็นเลิศด้านวิทยาศาสตร์สุขภาพพร้อมรับยุทธศาสตร์ในการขับเคลื่อนประเทศไทยสู่การเป็นศูนย์กลางการแพทย์นานาชาติ (International Medical Hub) ต่อไป

ความสำเร็จต่าง ๆ ของคณะแพทยศาสตร์ มหาวิทยาลัยบูรพา บังเกิดผลและสำเร็จลุล่วงได้ด้วยเกิดจากความร่วมแรงร่วมใจสมัครสมาน สามัคคี ของนิสิตแพทย์ คณาจารย์ และบุคลากรในการพัฒนาคณะแพทยศาสตร์ สร้างเกียรติยศ ชื่อเสียงให้สถาบันและเป็นที่ยิ่งแก่สังคมอย่างยั่งยืนต่อไป

(ผู้ช่วยศาสตราจารย์ นายแพทย์พิสิษฐ์ พิริยวรสกุล)

คณบดีคณะแพทยศาสตร์ มหาวิทยาลัยบูรพา



## ประวัติความเป็นมา

คณะแพทยศาสตร์ มหาวิทยาลัยบูรพา จัดตั้งขึ้นเมื่อวันที่ ๒ กันยายน พ.ศ. ๒๕๔๕ โดยมีมติสภามหาวิทยาลัยบูรพา ในการประชุมครั้งพิเศษ / ๒๕๔๕ เห็นชอบให้จัดตั้งเป็นหน่วยงานภายใน และได้จัดตั้งเป็นส่วนงาน ตามประกาศมหาวิทยาลัยบูรพา เรื่อง การจัดตั้งส่วนงาน และภาระหน้าที่ของส่วนงาน (ฉบับที่ ๒) พ.ศ. ๒๕๕๑ ซึ่งประกาศในราชกิจจานุเบกษา เมื่อวันที่ ๑๕ สิงหาคม ๒๕๕๑ มีหน้าที่จัดการศึกษา การวิจัยและบริการวิชาการทางด้านแพทยศาสตร์ โครงการจัดตั้ง คณะแพทยศาสตร์ มหาวิทยาลัยบูรพา ได้ริเริ่มดำเนินการตั้งแต่ปีงบประมาณ พ.ศ. ๒๕๓๗ จากแนวความคิดในการขยายงานศูนย์วิทยาศาสตร์สุขภาพ มหาวิทยาลัยบูรพา เป็นโรงพยาบาลมหาวิทยาลัยขนาด ๕๐๐ เตียง เพื่อเป็นโรงพยาบาลสำหรับรักษาและฝึกปฏิบัติงานของนิสิตแพทย์ พยาบาลและสาธารณสุข มหาวิทยาลัยบูรพาจึงแต่งตั้งคณะกรรมการโครงการจัดตั้งคณะแพทยศาสตร์ และได้ขอปรึกษากับทบวงมหาวิทยาลัย (สำนักงานคณะกรรมการการอุดมศึกษาในปัจจุบัน) ซึ่งให้ความเห็นว่า ให้ดำเนินการจัดตั้งคณะแพทยศาสตร์ในลักษณะของการจัดตั้งคณะใหม่ มิใช่การขยายจากหน่วยงานเดิม มหาวิทยาลัยจึงได้ดำเนินการเสนอโครงการจัดตั้งคณะแพทยศาสตร์ไว้ในแผนพัฒนาการศึกษาระดับอุดมศึกษา ระยะที่ ๘ (พ.ศ. ๒๕๔๐ - ๒๕๔๔) และ ระยะที่ ๙ (พ.ศ. ๒๕๔๕-๒๕๔๙) โดย มหาวิทยาลัยบูรพา ได้มีการเตรียมการต่าง ๆ ลุล่วงด้วยดีตลอดมา ดังนี้



๑. ภาควิชาวิทยาศาสตร์การแพทย์ คณะวิทยาศาสตร์ ได้เปิดสอนหลักสูตรวิทยาศาสตรบัณฑิต สาขาวิชา วิทยาศาสตร์การแพทย์ หลักสูตรดังกล่าว จัดการเรียนการสอนรายวิชาที่ประกอบด้วยวิชามหาวิทยาลัยวิทยาศาสตร์ของมนุษย์ จุฬาลงกรณ์มหาวิทยาลัย สรีรวิทยาของมนุษย์ จุลชีววิทยาทางการแพทย์ พยาธิวิทยา วิทยาภูมิคุ้มกัน ประวัติวิทยา การแพทย์ ซึ่งเป็นรายวิชาที่นิสิตแพทย์จะต้องเรียนในชั้นปรีคลินิก

๒. มีความพร้อมด้านอาคารสถานที่ ในการจัดการเรียนการสอนในชั้นปรีคลินิก โดยมีอาคารวิทยาศาสตร์ การแพทย์ เป็นอาคาร ๖ ชั้น พื้นที่ ๙,๐๐๐ตารางเมตร พร้อมห้องประชุม ห้องเรียน ห้องทำงาน ห้องปฏิบัติการพร้อม ครุภัณฑ์ และอุปกรณ์การเรียนการสอน ซึ่งใช้เป็นสถานที่จัดการเรียนการสอนด้านปรีคลินิกได้อย่างสมบูรณ์

๓. มีศูนย์วิทยาศาสตร์สุขภาพ ซึ่งเป็นหน่วยงานที่มุ่งเน้นการสนับสนุนการเรียนการสอน การวิจัย และบริการ รักษาพยาบาล โดยมีโรงพยาบาลขนาด ๑๕๐ เตียง เพื่อรองรับการจัดการเรียนการสอนในสาขาวิชาทางด้านวิทยาศาสตร์ สุขภาพของมหาวิทยาลัย

๔. การจัดการเรียนการสอนในชั้นคลินิก มีโรงพยาบาลที่มีศักยภาพและความพร้อมในพื้นที่และมีความร่วมมือกับมหาวิทยาลัยบูรพา ประกอบด้วย โรงพยาบาลสมเด็จพระบรมราชเทวี ณ ศรีราชาอำเภอศรีราชา จังหวัดชลบุรี โรงพยาบาลเจ้าพระยาอภัยภูเบศร อำเภอเมือง จังหวัดปราจีนบุรี โรงพยาบาลสมเด็จพระนางเจ้าสิริกิติ์ อำเภอสัตหีบ จังหวัดชลบุรี โรงพยาบาลระยอง อำเภอเมือง จังหวัดระยอง ซึ่งสามารถรองรับการจัดการเรียนการสอนได้อย่างสมบูรณ์

๕. มีคณะวิทยาศาสตร์ คณะมนุษยศาสตร์และสังคมศาสตร์ และคณะวิทยาศาสตร์การกีฬา ที่สามารถ จัดการเรียนการสอนในรายวิชาพื้นฐานของหลักสูตรแพทยศาสตรบัณฑิต

๖. มีคณะที่เปิดดำเนินการจัดการเรียนการสอนด้านวิทยาศาสตร์สุขภาพ คือ คณะพยาบาลศาสตร์ คณะสาธารณสุขศาสตร์ ที่ผลิตบัณฑิตออกไปรับใช้สังคมแล้ว

ในปีงบประมาณ พ.ศ. ๒๕๔๕ มหาวิทยาลัยบูรพาได้ดำเนินการจัดตั้งคณะแพทยศาสตร์ขึ้นเป็นหน่วยงานภายใน ของมหาวิทยาลัย และสภามหาวิทยาลัยบูรพาได้ให้ความเห็นชอบในหลักสูตรแพทยศาสตรบัณฑิต (มติสภามหาวิทยาลัย บูรพาในการประชุมครั้งพิเศษ/๒๕๔๕ เมื่อวันที่ ๒ กันยายน พ.ศ. ๒๕๔๕) และทบวงมหาวิทยาลัยให้ความเห็นชอบหลักสูตรนี้ เมื่อวันที่ ๑๐ กุมภาพันธ์ พ.ศ. ๒๕๔๖ หลักสูตรแพทยศาสตรบัณฑิตมหาวิทยาลัยบูรพาได้ผ่านการพิจารณารับรองจาก คณะกรรมการแพทยสภา เมื่อวันที่ ๑๔ ธันวาคม พ.ศ. ๒๕๔๔ และเห็นชอบให้เปิดรับนิสิตรุ่นที่ ๑ ตั้งแต่ปีการศึกษา ๒๕๕๐ จำนวน ๓๒ คน โดยคณะแพทยศาสตร์ มหาวิทยาลัยบูรพา รับนักเรียนที่สำเร็จการศึกษาระดับมัธยมปลายที่มีภูมิลำเนา อยู่ในเขตพื้นที่ ๙ จังหวัด คือ สมุทรปราการ นครนายก ฉะเชิงเทรา ชลบุรี ระยอง จันทบุรี ตราด ปราจีนบุรี และสระแก้ว โดยในปีการศึกษา ๒๕๕๓ ได้เพิ่มจำนวนรับนิสิตเป็น ๔๔ คน ทั้งนี้มีจุดมุ่งหมายที่มุ่งเน้นการผลิตแพทย์ให้เหมาะสม ต่อระบบบริการทางการแพทย์และสาธารณสุขของประเทศ โดยเฉพาะภูมิภาคตะวันออกเป็นแพทย์ที่มีคุณภาพตาม เกณฑ์มาตรฐานผู้ประกอบวิชาชีพเวชกรรมของแพทยสภาเทียบเท่ามาตรฐานสากล มีความรู้ความสามารถและเจตคติ ที่จะปฏิบัติงานในชนบทได้เป็นอย่างดี มีความสามารถในการทำวิจัยด้านการแพทย์ และธำรงไว้ซึ่งศิลปวัฒนธรรมไทย

ตลอดระยะเวลา ๑๒ ปีที่ผ่านมา คณะแพทยศาสตร์ มหาวิทยาลัยบูรพาดำเนินการจัดการเรียนการสอนนิสิต หลักสูตรแพทยศาสตรบัณฑิตได้อย่างมีมาตรฐาน ผ่านการพิจารณารับรองจากคณะกรรมการแพทยสภา และผ่านการ ตรวจสอบประเมินคุณภาพการศึกษาภายในอย่างต่อเนื่องเพื่อเป็นการตอบสนองต่อความต้องการของสังคม และปณิธานของ คณะแพทยศาสตร์ และมหาวิทยาลัยบูรพา

# ปรัชญา วิสัยทัศน์ พันธกิจ ประเด็นยุทธศาสตร์

## ปรัชญา

### ปรัชญามหาวิทยาลัยบูรพา

สร้างเสริมปัญญา ใฝ่หาความรู้ คู่คุณธรรม ชี้นำสังคม

### ปรัชญาหลักสูตรแพทยศาสตรบัณฑิต

มุ่งเน้นการผลิตแพทย์ให้เหมาะสมต่อระบบบริการทางการแพทย์และสาธารณสุขของประเทศโดยเฉพาะภูมิภาคตะวันออกมีคุณภาพตามเกณฑ์มาตรฐานผู้ประกอบวิชาชีพเวชกรรมของแพทยสภา เทียบเท่ามาตรฐานสากล มีความรู้ความสามารถและเจตคติที่จะปฏิบัติงานในชนบทได้เป็นอย่างดี และดำรงไว้ซึ่งศิลปวัฒนธรรมไทย

## วิสัยทัศน์

### “สร้างบัณฑิตแพทย์ที่เป็นคนดี มีคุณธรรม และมีคุณภาพ”

บัณฑิตแพทย์ที่เป็นคนดี หมายถึง บัณฑิตแพทย์ที่มีความคิดดี พุดดี และทำดี ภายใต้กฎระเบียบของสังคม โดยไม่เบียดเบียนผู้อื่น และดำรงตนให้เป็นประโยชน์ต่อตนเอง และผู้อื่น

คิดดี หมายถึง การคิดอย่างมีวิจารณ์ญาณและตัดสินใจอย่างมีเหตุผล โดยมีเจตคติที่ดีต่อวิชาชีพและสังคม

พุดดี หมายถึง การมีทักษะการสื่อสารที่เหมาะสม มีมนุษยสัมพันธ์ที่ดี ทำงานร่วมกับผู้อื่นได้

ทำดี หมายถึง การกระทำที่ถูกต้องเหมาะสม เป็นธรรม ไม่เห็นแก่ตัว มีหิริโอตปะ มีสติและปัญญา

มีคุณธรรม หมายถึงบัณฑิตแพทย์ที่มีการประพฤติดี จิตใจดี อย่างสม่ำเสมอ ก่อให้เกิดประโยชน์ต่อตนเอง และสังคม ตามแนวทางของคุณธรรม ประกอบด้วย ความรอบคอบ ความกล้าหาญ การรู้จักประมาณ และมีความยุติธรรม

มีคุณภาพ หมายถึงเป็นบัณฑิตแพทย์ที่พึงประสงค์ ตามเกณฑ์มาตรฐานผู้ประกอบวิชาชีพเวชกรรม พ.ศ. ๒๕๔๕ ของแพทยสภา และมีบทบาทนำทางสังคมและการพัฒนาประเทศ มีความเป็นไทย เทิดทูนชาติ ศาสนา พระมหากษัตริย์ ร่วมตระหนัก ร่วมสืบสาน ร่วมพัฒนาอัตลักษณ์แห่งความเป็นไทยให้ยั่งยืน

## พันธกิจ

๑. สร้างบัณฑิตแพทย์เพื่อให้บริการประชาชนในภาคตะวันออก
๒. ส่งเสริมการวิจัยเชิงบูรณาการทางการแพทย์และวิทยาศาสตร์สุขภาพ
๓. ให้บริการวิชาการทางด้านการแพทย์สำหรับชุมชน
๔. สนับสนุนศิลปะ วัฒนธรรม และภูมิปัญญาท้องถิ่น ด้านการแพทย์และวิทยาศาสตร์สุขภาพ



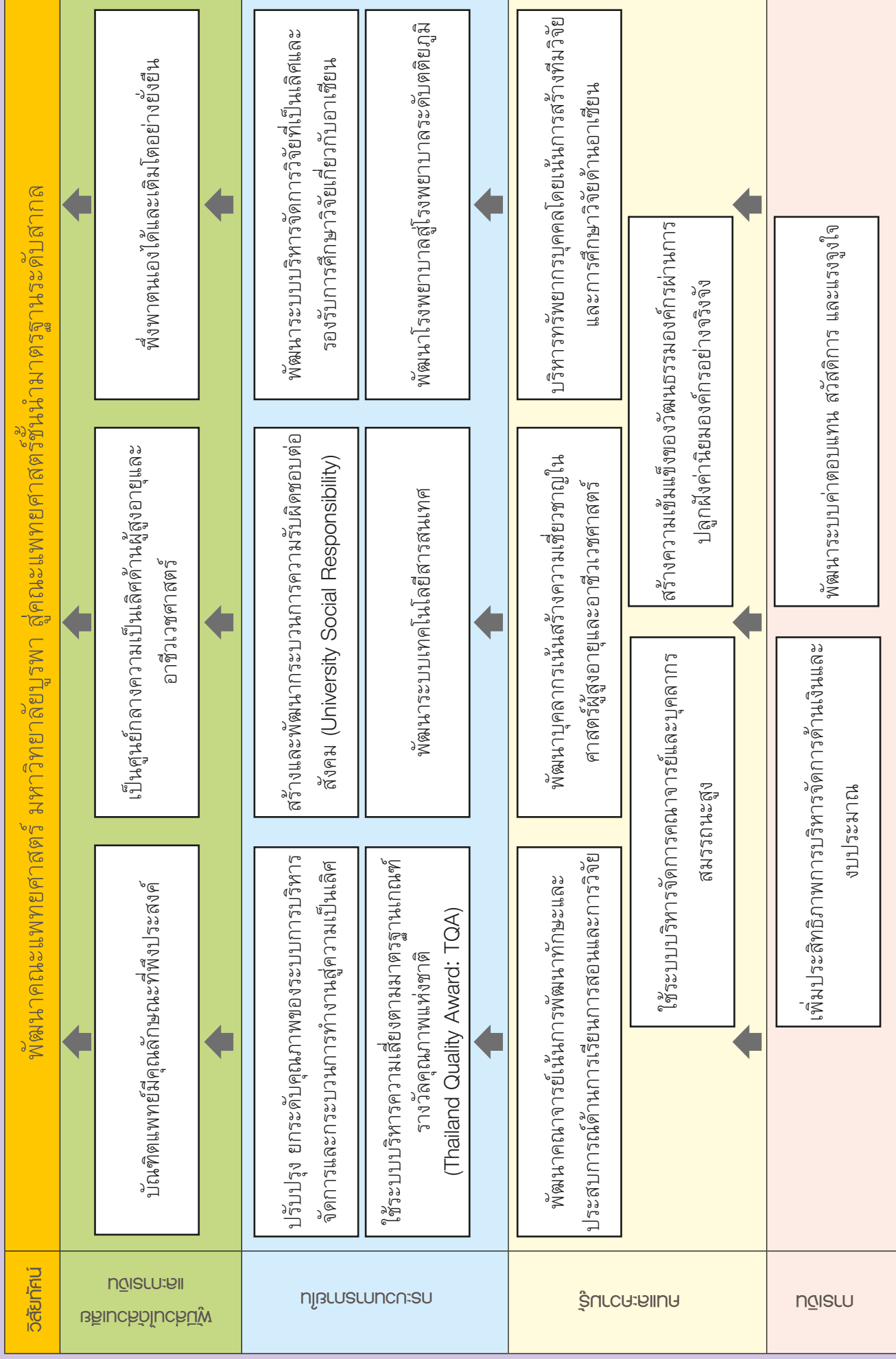
## ประเด็นยุทธศาสตร์

๑. สร้างบัณฑิตแพทย์ที่เป็นคนดี มีคุณธรรม และมีคุณภาพ
๒. พัฒนาสู่การเป็นคณะแพทยศาสตร์วิจัย
๓. การบริการวิชาการแก่สังคม
๔. การรักษา พัฒนาและธำรงไว้ซึ่งความเป็นไทย
๕. การพัฒนาระบบบริหารจัดการที่มีความเข้มแข็งและพึ่งตนเอง

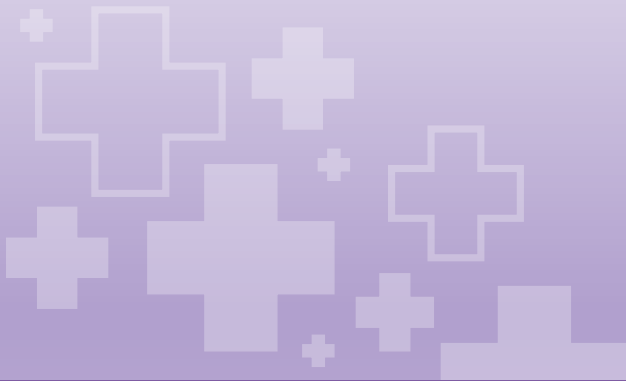
## เป้าประสงค์

๑. บัณฑิตแพทย์มีคุณธรรม มีความเชี่ยวชาญในศาสตร์ มีความสามารถทางการบริหารจัดการเป็นที่ยอมรับ และเชื่อมั่นของสังคม สามารถสร้างสรรค์คุณค่า และคุณประโยชน์แก่สังคม
๒. ระบบการเรียนการสอนและกระบวนการสร้างบัณฑิตมีประสิทธิภาพสูงและมีคุณภาพระดับประเทศ
๓. ผู้สอนมีความเชี่ยวชาญในด้านแพทยศาสตร์ และมีศักยภาพในการถ่ายทอดความรู้
๔. นิสิตมีความสุขในบรรยากาศการศึกษาที่เหมาะสมและเอื้อต่อการเรียนรู้
๕. มีผลงานวิจัยและบุกเบิกองค์ความรู้ใหม่ สามารถบูรณาการองค์ความรู้เพื่อการพัฒนาสังคมไทยให้เข้มแข็ง และมีบทบาทนำในภาคตะวันออกเฉียงและในประชาคมโลก
๖. มีผลงานวิจัยทางด้านวิทยาศาสตร์สุขภาพที่มีความสามารถนำไปใช้ให้เกิดประโยชน์ที่ตอบสนองต่อความต้องการของสังคมไทย และสากล
๗. ระบบบริการวิชาการมีประสิทธิภาพสูง สามารถสนองต่อความต้องการทางด้านความรู้ของสังคม สามารถนำสังคมสู่ความอยู่ดีมีสุขบนฐานความรู้และปัญญา
๘. มีเครือข่ายวิชาการที่แพร่หลายทั้งในและต่างประเทศ
๙. เป็นศูนย์กลางความรู้ของภาคตะวันออกเฉียงและประเทศ ที่มีความเป็นเลิศในศาสตร์ทางทะเล ศาสตร์ผู้สูงอายุอาชีวเวชศาสตร์
๑๐. นิสิตและบุคลากร ร่วมตระหนัก ร่วมสืบสาน ร่วมพัฒนาอัตลักษณ์แห่งความเป็นไทยให้ยั่งยืน
๑๑. มีการบริหารจัดการทรัพยากรให้เกิดประโยชน์อย่างคุ้มค่า เอื้อต่อการเรียนการสอนและวิจัย และสามารถพึ่งตนเองได้อย่างยั่งยืน
๑๒. พัฒนาคณะแพทยศาสตร์ให้เป็นองค์กรแห่งการเรียนรู้ มุ่งเน้นยุทธศาสตร์ที่มีสมรรถนะสูงระดับสากล
๑๓. พัฒนาคณะแพทยศาสตร์ให้มีความแข็งแรง มั่งคั่งบุคลากรมีความสุขบนฐานวัฒนธรรมองค์กรที่เข้มแข็ง (Healthy, Wealthy, Happy and Strong Culture University) อย่างยั่งยืน

# IIWFW แสดงความสัมพันธ์ของวิสัยทัศน์ ประเด็นยุทธศาสตร์และเป้าประสงค์



# Annual Report<sup>2015</sup> รายงานประจำปี ๒๕๕๘



## การบริหารและทรัพยากร

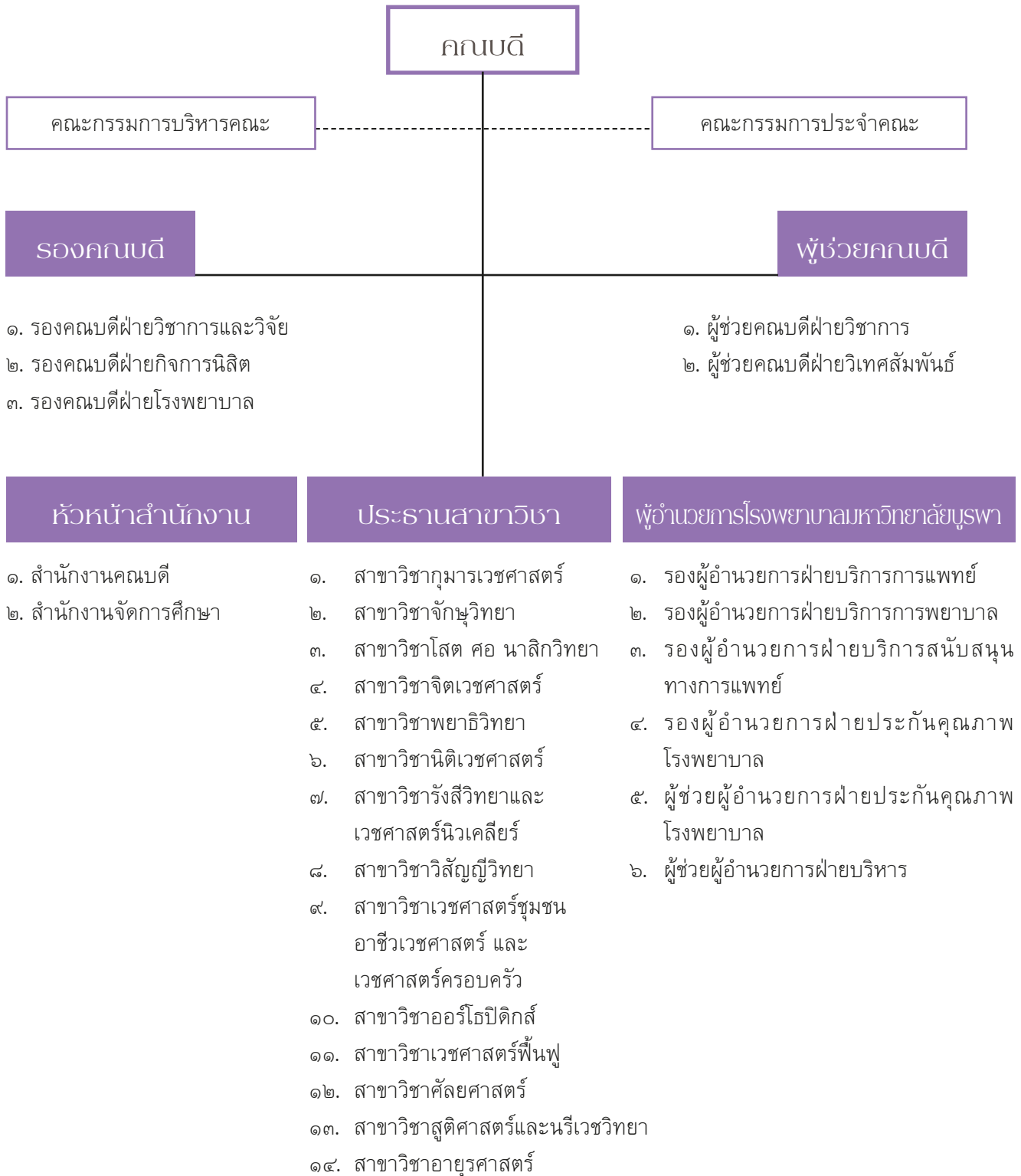
- โครงสร้าง
- คณะกรรมการประจำคณะ
- ผู้บริหาร
- คณาจารย์ / บุคลากร
- งบประมาณ

## แผนภูมิที่ ๑ โครงสร้างการแบ่งส่วนงาน





## แผนภูมิที่ ๒ โครงสร้างการบริหารงานของส่วนงาน



# คณะกรรมการประจำ คณะแพทยศาสตร์

## ประธานคณะกรรมการ



พศ.บพ.พิสิษฐ์ พิริยาพรรณ

## กรรมการผู้ทรงคุณวุฒิ



พศ.ดร.วิโรจน์ เรืองประเทืองสุข



ศ.(เกียรติคุณ)  
ดร.บพ.ศาสตร์ เสาวคนธ์



นายนิคม ช้องนง



นายณรงค์ชัย คุณปลื้ม



นายวิวัฒน์ พิฒนสิน

## กรรมการ



พว.สมชาย ยงศิริ



พว.สุริยา โปรงน้ำใจ



พศ.พว.กวีลาภ ตันสวัสดิ์



พศ.พว.กิตติ กรุงไกรเพชร



พญ.เพ็ชรงาม ไชยวานิช



พว.ยศศักดิ์ สกุลไชยกร



พว.พร้อมพงศ์ อนุชิตชาญชัย

### กรรมการและเลขานุการ



พศ.พญ.ลักษณาพร กรุงไกรเพชร

### ผู้ช่วยเลขานุการ



นายสรร กลิ่นวิชุด

คณะผู้บริหาร คณะแพทยศาสตร์



พศ.บว.พิสิษฐ์ ปิรียาพรรณ  
คณบดีคณะแพทยศาสตร์



บว.สมชาย ยงศิริ  
รองคณบดีฝ่ายวิชาการและวิจัย



พศ.พญ.ลักษณาพร กรุงไกรเพชร  
รองคณบดีฝ่ายกิจการนิสิต



บว.สุริยา โปรงน้ำใจ  
รองคณบดีฝ่ายโรงพยาบาล



บว.ปราการ กัตติยกุล  
ผู้ช่วยคณบดีฝ่ายวิชาการและวิจัย



พญ.ปองกัณย์ อุ่นประเสริฐ  
ผู้ช่วยคณบดีฝ่ายวิเทศสัมพันธ์





พค.uw.กวีลาภ ตันสวัสดิ์  
ประธานสาขาวิชา  
กุมารเวชศาสตร์



พค.พญ.ลักษณะพร กรุงไกรพร  
ประธานสาขาวิชา  
จักษุวิทยา



uw.กตติณ กิตติกรเวียน  
ประธานสาขาวิชา  
วิสัญญีวิทยา



พค.uw.กิตติ กรุงไกรพร  
ประธานสาขาวิชา  
สูติศาสตร์และนรีเวชวิทยา



พญ.มยุรี พิทักษ์ศิลป์  
ประธานสาขาวิชา  
เวชศาสตร์ชุมชน อาชีวเวชศาสตร์  
และเวชศาสตร์ครอบครัว



พญ.เพ็ชรงาม ไชยวณิช  
ประธานสาขาวิชา  
อายุรศาสตร์



uw.ยศศักดิ์ สุกไสยกร ประธาน  
สาขาวิชา  
ศัลยศาสตร์



uw.WSSW กงสรณลอร  
ประธานสาขาวิชา  
จิตเวชศาสตร์



uw.พร้อมพงษ์ อนุชิตชาญชัย  
ประธานสาขาวิชา  
ออร์โธปิดิกส์



พญ.จารุวรรณ กิตติทองรัต  
ประธานสาขาวิชา  
เวชศาสตร์ฟื้นฟู



พญ.ครสุภา ลิ้มเจริญ  
ประธานสาขาวิชา  
รังสีวิทยาและเวชศาสตร์นิวเคลียร์



พญ.วิพัส นพฐองสี  
ประธานสาขาวิชา  
โสต ศอ นาสิกวิทยา



นายสส กลิ่นวิฑิต  
หัวหน้าสำนักงานคณบดี



ดร.เวรกา กลิ่นวิฑิต  
หัวหน้าสำนักงานจัดการศึกษา

## คณาจารย์ / บุคลากร

ปีงบประมาณ พ.ศ. ๒๕๕๘ คณะแพทยศาสตร์ ได้ดำเนินการปรับปรุงและพัฒนาคุณภาพทางการศึกษา ซึ่งเป็นบทบาทสำคัญของการดำเนินกิจกรรมทางการศึกษา ปัจจัยที่สำคัญในการพัฒนาคือ บุคลากร ซึ่งเป็นตัวจักรสำคัญในการขับเคลื่อนองค์กรให้เกิดความก้าวหน้า และการบรรลุภารกิจที่ตั้งไว้

ณ วันที่ ๓๐ กันยายน พ.ศ. ๒๕๕๘ มีจำนวน บุคลากรทั้งหมด ๕๙๖ คน โดยเป็น อาจารย์จำนวน ๕๕ คน และบุคลากรสายสนับสนุน จำนวน ๕๔๑ คน

### คณาจารย์คณะแพทยศาสตร์

รายงานคณาจารย์สังกัดสำนักงานจัดการศึกษา คณะแพทยศาสตร์

ลำดับ	ชื่อ-สกุล	เชี่ยวชาญเฉพาะทาง
คณบดี		
๑	ผู้ช่วยศาสตราจารย์ นายแพทย์พิสิษฐ์ พิริยาพรรณ	วุฒิบัตร สาขาเวชปฏิบัติทั่วไป อนุมัติบัตร สาขาเวชศาสตร์ครอบครัว
ที่ปรึกษาคณบดีคณะแพทยศาสตร์		
๒	นายแพทย์วรรณะ อุณากุล	อนุมัติบัตร สาขาศัลยศาสตร์ยูโรวิทยา
๓	ศาสตราจารย์ นายแพทย์ศาสตร์ เสาวคนธ์	วุฒิบัตร สาขาเวชศาสตร์เขตร้อน, Ph.D (Nutrition) อนุมัติบัตร สาขาเวชศาสตร์ครอบครัว
สาขาวิชากุมารเวชศาสตร์		
๔	ผู้ช่วยศาสตราจารย์ นายแพทย์ทวีลาภ ตันสวัสดิ์	วุฒิบัตร สาขากุมารเวชศาสตร์ วุฒิบัตร อนุสาขากุมารเวชศาสตร์โรคภูมิแพ้และ ภูมิคุ้มกัน อนุมัติบัตร สาขาเวชศาสตร์ครอบครัว
๕	แพทย์หญิงจรมล แยมประทุม	วุฒิบัตร สาขากุมารเวชศาสตร์ วุฒิบัตร อนุสาขากุมารเวชศาสตร์พัฒนาการและ พฤติกรรม อนุมัติบัตร สาขาเวชศาสตร์ครอบครัว
๖	แพทย์หญิงเบญจรัตน์ ทรรทรานนท์	วุฒิบัตร สาขากุมารเวชศาสตร์ วุฒิบัตร อนุสาขากุมารเวชศาสตร์โรคภูมิแพ้และ ภูมิคุ้มกัน
๗	แพทย์หญิงปรีชญา งามเชิดตระกูล	วุฒิบัตร สาขากุมารเวชศาสตร์ วุฒิบัตร อนุสาขากุมารเวชศาสตร์จิตวิทยา
๘	นายแพทย์ปรภากร ทัดติยกุล	วุฒิบัตร สาขากุมารเวชศาสตร์ วุฒิบัตร อนุสาขากุมารเวชศาสตร์ทารกแรกเกิด และปริกำเนิด
๙	นายแพทย์วราวุฒิ เกรียงบูรพา	วุฒิบัตร สาขากุมารเวชศาสตร์ วุฒิบัตร อนุสาขากุมารเวชศาสตร์โรคระบบ การหายใจ
๑๐	นายแพทย์จักรพันธ์ ศิริบริรักษ์	วุฒิบัตร สาขากุมารเวชศาสตร์



ลำดับ	ชื่อ-สกุล	เชี่ยวชาญเฉพาะทาง
สาขาวิชากุมารเวชศาสตร์		
๑๑	แพทย์หญิงกฤษฎา จีระวงศ์พานิช	วุฒิบัตร สาขากุมารเวชศาสตร์ วุฒิบัตร อนุสาขากุมารเวชศาสตร์โรคต่อมไร้ท่อ และเมตาบอลิซึม
๑๒	แพทย์หญิงนลินี ภัทรารากรกุล	วุฒิบัตร สาขากุมารเวชศาสตร์
๑๓	แพทย์หญิงกมลชนก สาลีพัชรภรณ์	วุฒิบัตร สาขากุมารเวชศาสตร์
๑๔	แพทย์หญิงศุภมาศ ศุภบรรพต	วุฒิบัตร สาขากุมารเวชศาสตร์
สาขาวิชาจักษุวิทยา		
๑๕	ผู้ช่วยศาสตราจารย์ แพทย์หญิงลักษณะนาพร กรุงไกรเพชร	วุฒิบัตร สาขาจักษุวิทยา อนุมัติบัตร สาขาเวชศาสตร์ครอบครัว
สาขาวิชาโสต คอ นาสิกวิทยา		
๑๖	แพทย์หญิงวิพรร ณ์จรัสสี	วุฒิบัตร สาขาโสต คอ นาสิกวิทยา
๑๗	แพทย์หญิงเพ็ญมาศ ธรรมศรีณยู	วุฒิบัตร สาขาโสต คอ นาสิกวิทยา
สาขาวิชาจิตเวชศาสตร์		
๑๘	นายแพทย์พรพรหม กรรณล้วน	วุฒิบัตร สาขาจิตเวชศาสตร์
๑๙	แพทย์หญิงกัญญา เลิศเกียรติกร	วุฒิบัตร สาขาจิตเวชศาสตร์
๒๐	แพทย์หญิงพนิษา กันต์จินดา	วุฒิบัตร สาขาจิตเวชศาสตร์เด็กและวัยรุ่น
สาขาวิชาพยาธิวิทยาและนิติเวชศาสตร์		
๒๑	ศาสตราจารย์ นายแพทย์สุจินต์ อึ้งถาวร	M.Sc. (Microscopic Anatomy) Cert.Med.Ed.(Certificate Med.Ed.)
สาขาวิชารังสีวิทยาและเวชศาสตร์นิวเคลียร์		
๒๒	แพทย์หญิงศรสุภา ลิ้มเจริญ	วุฒิบัตร สาขารังสีวิทยาทั่วไป
๒๓	แพทย์หญิงอลิสร่า วงศ์สุทธิเลิศ	วุฒิบัตร สาขาเวชศาสตร์นิวเคลียร์
สาขาวิชาวิสัญญีวิทยา		
๒๔	นายแพทย์กฤติน กิตติกรชัยชาญ	วุฒิบัตร สาขาวิสัญญีวิทยา
๒๕	นายแพทย์วิมานะ ภัคดิธนากุล	วุฒิบัตร สาขาวิสัญญีวิทยา
สาขาวิชาเวชศาสตร์ชุมชน อาชีวเวชศาสตร์และเวชศาสตร์ครอบครัว		
๒๖	แพทย์หญิงมยุรี พิทักษ์ศิลป์	วุฒิบัตร สาขาเวชศาสตร์ครอบครัว
๒๗	รองศาสตราจารย์ แพทย์หญิงสมจิต พกษะริตานนท์	อนุมัติบัตร สาขาเวชศาสตร์ครอบครัว อนุมัติบัตร สาขาเวชศาสตร์ป้องกัน อนุมัติบัตร สาขาเวชปฏิบัติทั่วไป

ลำดับ	ชื่อ-สกุล	เชี่ยวชาญเฉพาะทาง
สาขาวิชาออร์โธปิดิกส์		
๒๘	นายแพทย์พร้อมพงศ์ อนุชิตชาญชัย	วุฒิบัตร สาขาออร์โธปิดิกส์
๒๙	นายแพทย์ออมทรัพย์ พิกุลณี	วุฒิบัตร สาขาออร์โธปิดิกส์
๓๐	นายแพทย์ธนศักดิ์ ยะคำป้อ	วุฒิบัตร สาขาออร์โธปิดิกส์
สาขาวิชาออร์โธปิดิกส์		
๓๑	นายแพทย์ปราโมทย์ ธนาศุกรกรกุล	วุฒิบัตร สาขาออร์โธปิดิกส์
๓๒	นายแพทย์กิตติ อรุณจรัสธรรม	วุฒิบัตร สาขาศัลยศาสตร์ออร์โธปิดิกส์
๓๓	นายแพทย์ณัฐพล สุรัสดีหนาแน่น	วุฒิบัตร สาขาออร์โธปิดิกส์
สาขาวิชาเวชศาสตร์ฟื้นฟู		
๓๔	แพทย์หญิงจรรุวรรณ กิตติวราวุฒิ	วุฒิบัตร สาขาเวชศาสตร์ฟื้นฟู
สาขาวิชาศัลยศาสตร์		
๓๕	นายแพทย์ยศศักดิ์ สกุลไชยกร	วุฒิบัตร สาขาศัลยศาสตร์ยูโรวิทยา
๓๖	นายแพทย์สันติชัย ดินชูไท	วุฒิบัตร สาขาศัลยศาสตร์
๓๗	นายแพทย์อนุเทพ บุรมิ	วุฒิบัตร สาขาศัลยศาสตร์ยูโรวิทยา
๓๘	แพทย์หญิงปองทิพย์ อุ่นประเสริฐ	วุฒิบัตร สาขาศัลยศาสตร์
๓๙	นายแพทย์ภาคภูมิ บำรุงราชภักดี	วุฒิบัตร สาขาประสาทศัลยศาสตร์
๔๐	แพทย์หญิงศิริกัญญา ปัญญา	วุฒิบัตร สาขาศัลยศาสตร์
๔๑	นายแพทย์ตระการ ไชยวานิช	วุฒิบัตร สาขาศัลยศาสตร์ วุฒิบัตร อนุสาขาศัลยศาสตร์หลอดเลือด
สาขาวิชาสูติศาสตร์และนรีเวชวิทยา		
๔๒	ผู้ช่วยศาสตราจารย์ นายแพทย์กิตติ กรุงไกรเพชร	วุฒิบัตร สาขาสูติศาสตร์-นรีเวชวิทยา อนุมัติบัตร สาขาเวชศาสตร์ครอบครัว
๔๓	นายแพทย์ศรัษฐ เสงเจริญ	วุฒิบัตร สาขาสูติศาสตร์ - นรีเวชวิทยา
๔๔	นายแพทย์จรัสย์พล ไทยานันท์	วุฒิบัตร สาขาสูติศาสตร์ - นรีเวชวิทยา
สาขาวิชาอายุรศาสตร์		
๔๕	แพทย์หญิงเพ็ชรงาม ไชยวานิช	วุฒิบัตร สาขาอายุรศาสตร์ วุฒิบัตร อนุสาขาอายุรศาสตร์โรคต่อมไร้ท่อและ เมตาบอลิซึม
๔๖	นายแพทย์สมชาย ยงศิริ	วุฒิบัตร สาขาอายุรศาสตร์ วุฒิบัตร อนุสาขาอายุรศาสตร์โรคไต
๔๗	นายแพทย์สุรียา โปร่งน้ำใจ	วุฒิบัตร สาขาอายุรศาสตร์



ลำดับ	ชื่อ-สกุล	เชี่ยวชาญเฉพาะทาง
สาขาวิชาอายุรศาสตร์		
๔๘	แพทย์หญิงผกาพรรณ ดินชูไท	วุฒิบัตร สาขาอายุรศาสตร์
๔๙	แพทย์หญิงศิริพร ตั้งจาตุรนต์รัศมี	วุฒิบัตร สาขาอายุรศาสตร์โรคเลือด
๕๐	แพทย์หญิงรัชนีพร ชื่นสุวรรณ	วุฒิบัตร สาขาอายุรศาสตร์ วุฒิบัตร อนุสาขาอายุรศาสตร์โรคระบบ ทางเดินอาหาร
๔๙	แพทย์หญิงระวีวรรณ วิฑูรย์	วุฒิบัตร สาขาอายุรศาสตร์ วุฒิบัตร อนุสาขาอายุรศาสตร์โรคไต
๕๐	นายแพทย์อภิชาติ สุธาทิศ	วุฒิบัตร สาขาอายุรศาสตร์
๕๑	แพทย์หญิงอภิรดี วรรังษษณี	วุฒิบัตร สาขาอายุรศาสตร์



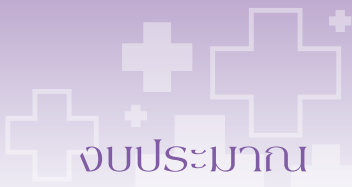
บุคลากรสายสนับสนุน  
สังกัดสำนักงานคณบดี

สาขา	พนักงานและลูกจ้างประจำ (คน)		
	ระดับปริญญา	ต่ำกว่าปริญญา	ต่ำกว่าอนุปริญญา
นักวิจัย	๒		
นักประชาสัมพันธ์	๑		
นักวิเคราะห์นโยบายและแผน	๒		
นักวิชาการคอมพิวเตอร์	๓		
นักวิชาการโสตทัศนศึกษา	๒		
นักวิชาการเงินและบัญชี	๘		
นักวิชาการพัสดุ	๖		
นักวิชาการศึกษา	๙		
เจ้าหน้าที่บริหารงานทั่วไป	๘		
บุคลากร	๕		
ผู้ปฏิบัติงานบริหาร	๕	๑๓	
พนักงานพิมพ์		๑	
ช่างเครื่องคอมพิวเตอร์		๑	
ช่างเทคนิคปฏิบัติงาน		๑	
ผู้ปฏิบัติงานช่าง		๑	
พนักงานขับรถยนต์	๑	๒	๗
ผู้ช่วยช่างทั่วไป	๑		
พนักงานผ่าและรักษาศพ			๑
พนักงานช่วยเหลือคนไข้			๔
พยาบาล	๒		
คนงาน			๑
เจ้าหน้าที่วิจัย	๒		
รวม ๘๙ คน	๕๗	๑๙	๑๓



## สังกัดโรงพยาบาลมหาวิทยาลัยบูรพา

สาขา	พนักงานและลูกจ้างประจำ (คน)		
	ระดับปริญญา	ต่ำกว่าปริญญา	ต่ำกว่าอนุปริญญา
แพทย์ (GP)	๒๐		
ทันตแพทย์	๖		
เภสัชกร	๑๗		
แพทย์แผนไทย	๒		
นักวิชาการโภชนาการ	๒		
นักกายภาพบำบัด	๕		
นักกิจกรรมบำบัด	๒		
นักวิชาการเวชสถิติ	๓		
นักรังสีการแพทย์	๕		
นักเทคนิคการแพทย์	๗		
นักวิทยาศาสตร์การแพทย์	๑		
นักวิชาการวิทยาศาสตร์การแพทย์	๑		
นักวิชาการสาธารณสุข	๒		
นักสุขศึกษา	๒		
เจ้าหน้าที่บริหารงานทั่วไป	๔		
นักวิชาการศึกษา	๑		
นักวิชาการคอมพิวเตอร์	๑		
พยาบาล	๑๖๑		
ผู้ปฏิบัติงานวิทยาศาสตร์การแพทย์	๒		
ผู้ปฏิบัติงานบริหาร	๕	๒	
ผู้ปฏิบัติงานด้านสุขภาพ		๑	
เจ้าหน้าที่ห้องบัตร	๑		๔
ผู้ปฏิบัติงานทันตกรรม			๒
ผู้ช่วยปฏิบัติงานทันตกรรม			๑
ผู้ช่วยห้องปฏิบัติการทางการแพทย์		๒	๔
ผู้ช่วยปฏิบัติงานวิทยาศาสตร์			๔
ผู้ช่วยนักกายภาพบำบัด	๑		๖
ผู้ช่วยปฏิบัติงานพยาบาล	๑	๒	๑๙
ผู้ช่วยเหลือคนไข้	๓	๗	๙๗
พนักงานช่วยเหลือคนไข้		๑	๖
พนักงานห้องยา		๗	๑๕
คนงาน		๑	๑๖
รวม ๔๕๒ คน	๒๕๕	๒๓	๑๗๔



## งบประมาณ

ในปีงบประมาณ พ.ศ. ๒๕๕๘ เงินงบประมาณของคณะแพทยศาสตร์ แบ่งออกเป็น ๒ ส่วน คือสำนักงานคณบดี คณะแพทยศาสตร์ และโรงพยาบาลมหาวิทยาลัยบูรพา รายละเอียดแสดงดังต่อไปนี้

ฐานะ: กางการเงินของคณะแพทยศาสตร์มหาวิทยาลัยบูรพา ประจำปีงบประมาณ พ.ศ. ๒๕๕๘  
(ไม่รวมโรงพยาบาลมหาวิทยาลัยบูรพา)

### งบประมาณเงินรายได้จากเงินอุดหนุนรัฐบาล

หมวดรายจ่าย	งบประมาณ	เบิกจ่าย	คงเหลือ
แผนงานจัดการศึกษาอุดมศึกษา			
งานจัดการศึกษาด้านวิทยาศาสตร์สุขภาพ			
กองทุนเพื่อการศึกษา			
งบบุคลากร	๓๓๐,๐๐๐	๓๓๐,๐๐๐	๐
กองทุนเพื่อการวิจัย			
งบเงินอุดหนุนโครงการวิจัย	๗๙๐,๖๐๐	๗๑๑,๕๔๐	๗๙,๐๖๐
โครงการผลิตแพทย์และพยาบาลเพิ่ม			
กองทุนเพื่อการศึกษา			
งบเงินอุดหนุนการผลิตแพทย์เพิ่ม	๓๓,๒๑๔,๑๓๕	๗,๔๔๗,๐๐๒.๐๓	๒๕,๗๖๗,๑๓๓.๑๐
กองทุนสินทรัพย์ถาวร			
งบลงทุน อาคารวิจัยทางการแพทย์ (อยู่ระหว่างการดำเนินการจัดหาผู้รับเหมาก่อสร้าง)	๐	๐	๐
รวม	๓๔,๐๐๔,๗๓๕	๘,๘๘๘,๕๔๒.๐๓	๒๕,๘๔๖,๑๙๒.๑๐

### งบประมาณเงินรับฝากเงินแผ่นดิน

หมวดรายจ่าย	งบประมาณ	เบิกจ่าย	คงเหลือ
แผนงานจัดการศึกษาอุดมศึกษา			
งานจัดการศึกษาด้านวิทยาศาสตร์สุขภาพ			
กองทุนทั่วไป			
งบค่าใช้จ่ายในการจัดการเรียนการสอนนักศึกษาแพทย์	๓๔,๔๖๗,๘๑๙.๔๕	๑๗,๖๔๖,๕๖๒.๘๘	๑๖,๘๒๑,๒๕๖.๕๗
รวม	๓๔,๔๖๗,๘๑๙.๔๕	๑๗,๖๔๖,๕๖๒.๘๘	๑๖,๘๒๑,๒๕๖.๕๗





### งบประมาณเงินรายได้มหาวิทยาลัย

หมวดรายจ่าย	งบประมาณ	เบิกจ่าย	คงเหลือ
แผนงานจัดการศึกษาอุดมศึกษา			
งานจัดการศึกษาด้านวิทยาศาสตร์สุขภาพ			
กองทุนเพื่อการศึกษา			
งบบุคลากร	๒๖,๑๒๐,๐๐๐	๒๕,๙๔๕,๕๔๓.๓๔	๑๗๔,๔๕๖.๖๖
งบดำเนินงาน	๑๗,๙๐๐,๐๙๑.๖๘	๑๒,๕๕๓,๙๖๖.๐๕	๕,๓๔๖,๑๒๕.๖๓
กองทุนเพื่อการศึกษา			
งบดำเนินงาน	๓๔๖,๕๐๐	๓๒๖,๔๔๖.๘๙	๒๐,๐๕๓.๑๑
งบเงินอุดหนุนทุนการวิจัย	๔๒๓,๓๐๐	๒๓๐,๕๕๖	๑๙๒,๗๔๔
กองทุนสินทรัพย์ถาวร			
งบดำเนินงาน	๐	๐	๐
กองทุนพัฒนานุเคราะห์			
งบเงินอุดหนุน	๑๓๘,๖๐๐	๐	๑๓๘,๖๐๐
รวม	๔๔,๙๒๘,๔๙๑.๖๘	๓๙,๐๕๖,๕๑๒.๒๘	๕,๘๗๑,๙๗๙.๔๐

งบประมาณของโรงพยาบาลมหาวิทยาลัยบูรพา คณะแพทยศาสตร์ มหาวิทยาลัยบูรพา  
ประจำปีงบประมาณ พ.ศ. ๒๕๕๘

### งบประมาณเงินรายได้จากเงินแผ่นดิน

หมวดรายจ่าย	งบประมาณ	เบิกจ่าย	คงเหลือ
แผนงานบริการสุขภาพ			
งานบริการรักษาพยาบาล			
กองทุนบริการสุขภาพ			
งบบุคลากร	๙,๙๘๒,๙๐๐	๙,๗๘๔,๘๒๐	๑๙๘,๐๘๐
รวม	๙,๙๘๒,๙๐๐	๙,๗๘๔,๘๒๐	๑๙๘,๐๘๐

### งบประมาณเงินรายได้จากเงินอุดหนุนรัฐบาล

หมวดรายจ่าย	งบประมาณ	เบิกจ่าย	คงเหลือ
แผนงานบริการสุขภาพ			
งานบริการรักษาพยาบาล			
กองทุนบริการสุขภาพ			
งบดำเนินงาน	๕๗๙,๙๐๐	๒๓๕,๓๐๐	๓๔๔,๖๐๐
รวม	๕๗๙,๙๐๐	๒๓๕,๓๐๐	๓๔๔,๖๐๐



งบประมาณเงินรายได้มหาวิทยาลัย

หมวดรายจ่าย	งบประมาณ	เบิกจ่าย	คงเหลือ
แผนงานบริการสุขภาพ			
งานบริการรักษาพยาบาล			
กองทุนบริการสุขภาพ			
งบบุคลากร	๘๓,๐๑๙,๖๘๐	๘๑,๑๙๘,๑๗๔.๗๒	๑,๘๒๑,๕๐๕.๒๖
งบดำเนินงาน	๑๒๘,๘๔๖,๖๙๘.๗๙	๑๒๔,๓๐๙,๒๓๓.๙๘	๔,๕๓๗,๔๖๔.๘๑
กองทุนเพื่อการวิจัย			
งบเงินอุดหนุนทุนการวิจัย	๕๐๐,๐๐๐	๑๑๕,๙๗๘	๓๘๔,๐๒๒
กองทุนสิรินธรพยาบาล			
งบดำเนินงาน	๓,๓๐๐,๐๐๐	๒,๙๗๓,๖๕๒.๗๘	๓๒๖,๓๔๗.๒๒
งบลงทุน	๗,๖๗๖,๖๔๔	๗,๖๗๖,๖๔๔	๐
กองทุนพัฒนานุเคราะห์			
งบเงินอุดหนุน	๕,๙๒๖,๐๐๐	๕,๓๑๑,๕๘๖.๕๘	๖๑๔,๔๑๓.๔๒
กองทุนทำนุบำรุงศิลปะวัฒนธรรม			
งบเงินอุดหนุน	๔๐๐,๐๐๐	๓๗๔,๕๕๕	๒๕,๔๔๕
รวม	๒๒๙,๖๖๙,๐๒๒.๗๙	๒๒๑,๙๕๙,๘๒๕.๐๖	๗,๗๐๙,๑๙๗.๗๓

# Annual Report <sup>2015</sup> รายงานประจำปี ๒๕๕๘



## ผลการดำเนินงาน

- ด้านการผลิตบัณฑิต
- ด้านงานบริหารงานกิจการนิสิต
- ด้านการวิจัย
- ด้านการบริการวิชาการ
- ด้านการบริการทางการแพทย์
- ด้านการทำนุบำรุงศิลปและวัฒนธรรม

## บุคคลดีเด่นคณะแพทยศาสตร์



ผู้ช่วยศาสตราจารย์ นายแพทย์พิสิษฐ์ พิริยาพรรณ  
คณบดีคณะแพทยศาสตร์ มหาวิทยาลัยบูรพา

ได้รับมอบรางวัล “คนดีของแผ่นดิน” ประจำปีพุทธศักราช ๒๕๕๘ สาขา “นักบริหารและพัฒนางานองค์กรดีเด่น” จาก พล.ต.ท. นายอำพล เสนาณรงค์ องคมนตรี เป็นประธานในพิธี เพื่อเป็นการยกย่อง ส่งเสริมบุคคลและสร้างขวัญและกำลังใจให้แก่ผู้ที่ได้รับรางวัล จัดขึ้นโดยมูลนิธิธรรมลักษณะศิลา เมื่อวันที่พฤหัสบดีที่ ๒๖ กุมภาพันธ์ พ.ศ. ๒๕๕๘ ณ สโมสรทหารบก ถนนวิภาวดี - รังสิต กรุงเทพมหานคร

ดร.เวรกา กลิ่นวิจิตร  
หัวหน้าสำนักงานจัดการศึกษา

คณะแพทยศาสตร์ มหาวิทยาลัยบูรพาได้รับรางวัลเกียรติยศปชมท. ประจำปี ๒๕๕๗ ด้านบริหารดีเด่น จากนายแพทย์ วีระเกียรติ เจริญเศรษฐศิลป์ ผู้ช่วยรัฐมนตรีประจำกระทรวงศึกษาธิการ เมื่อวันที่พฤหัสบดีที่ ๒๑ พฤษภาคม พ.ศ. ๒๕๕๘



นางบังอร ลัดยวงนิช  
พยาบาล สังกัดโรงพยาบาลมหาวิทยาลัยบูรพา

ได้รับรางวัล “รัตนบูรพา” ประจำปี พ.ศ. ๒๕๕๘ สาขาการบริการสายสนับสนุนและช่วยวิชาการเมื่อวันที่ ๘กรกฎาคม พ.ศ. ๒๕๕๘

## บุคคลดีเด่นคณะแพทยศาสตร์

นิสิตแพทย์วรวิทย์ สุขภาคกิจ  
นิสิตแพทย์ชั้นปีที่ ๖ คณะแพทยศาสตร์  
มหาวิทยาลัยบูรพา

ได้รับรางวัลพระราชทาน ระดับอุดมศึกษา ประจำปีการศึกษา ๒๕๕๗ โดยได้รับการคัดเลือกจากสำนักงานคณะกรรมการอุดมศึกษา กระทรวงศึกษาธิการ



นางสาวนกวรรณสินธุวงศ์  
นิสิตแพทย์ชั้นปีที่ ๖ คณะแพทยศาสตร์  
มหาวิทยาลัยบูรพา

ได้รับรางวัลนิสิตแพทย์ “ผู้ประพฤติตนดีเด่นในเชิงคุณธรรม จริยธรรม” จากแพทยสภา ประจำปีการศึกษา ๒๕๕๘

นายวชิรวิทย์ เอื้องไขศชัย  
นิสิตแพทย์ชั้นปีที่ ๓ คณะแพทยศาสตร์  
มหาวิทยาลัยบูรพา

ได้รับรางวัล “นิสิตดีเด่น” ประจำปี พ.ศ. ๒๕๕๘ เนื่องในวันคล้ายวันสถาปนามหาวิทยาลัยบูรพา ครบรอบ ๖๐ ปี วันพุธที่ ๘ กรกฎาคม พ.ศ. ๒๕๕๘





# ผลการดำเนินงาน

## ด้านการผลิตบัณฑิต

### หลักสูตรและสาขาวิชาที่เปิดสอน

หลักสูตรที่เปิดสอนในปีการศึกษา ๒๕๕๗ คือ หลักสูตรแพทยศาสตรบัณฑิต ฉบับปรับปรุง พ.ศ. ๒๕๕๕ และ หลักสูตรแพทยศาสตรบัณฑิต ฉบับปรับปรุง พ.ศ. ๒๕๔๙

#### ชื่อหลักสูตร

ภาษาไทย : หลักสูตรแพทยศาสตรบัณฑิต  
ภาษาอังกฤษ : Doctor of Medicine Program

#### ชื่อปริญญา

ภาษาไทย : แพทยศาสตรบัณฑิต  
พ.บ.  
ภาษาอังกฤษ : Doctor of Medicine  
M.D.

#### จำนวนนิสิต

รุ่นที่	ปีการศึกษาแรกเข้า	ศึกษาอยู่ชั้นปีที่	จำนวน
๑	๒๕๕๐	สำเร็จการศึกษา	๓๑ คน
๒	๒๕๕๑	สำเร็จการศึกษา	๓๒ คน
๓	๒๕๕๒	สำเร็จการศึกษา	๓๒ คน
๔	๒๕๕๓	๖	๔๘ คน
๕	๒๕๕๔	๕	๔๗ คน
๖	๒๕๕๕	๔	๔๕ คน
๗	๒๕๕๖	๓	๔๗ คน
๘	๒๕๕๗	๒	๕๐ คน
๙	๒๕๕๘	๑	๔๙ คน

#### ระบบการเรียนการสอน

จัดการศึกษาภาคปกติ เป็นการจัดการเรียนการสอนแบบเต็มเวลา โดยมีรายละเอียดดังนี้

๑) การจัดการศึกษาของหลักสูตรแพทยศาสตรบัณฑิตแบ่งออกเป็น ๓ ระยะ

ระยะที่ ๑ การศึกษาทั่วไป

เป็นการศึกษาในชั้นปีที่ ๑ โดยใช้ระบบทวิภาค (Semester)

ระยะที่ ๒ การศึกษาระดับปริคณิน

เป็นการศึกษาในชั้นปีที่ ๒ และชั้นปีที่ ๓ โดยใช้ระบบทวิภาค (Semester)

ระยะที่ ๓ การศึกษาระดับคลินิก

เป็นการศึกษาในชั้นปีที่ ๔ ถึงชั้นปีที่ ๖ โดยใช้ระบบการศึกษาตลอดปี (Year Course)

โดย ๑ หน่วยกิต เท่ากับ การศึกษาเป็นระยะเวลา ๑ สัปดาห์ โดยจัดการศึกษาที่โรงพยาบาลสมเด็จพระบรมราชเทวี ณ ศรีราชาและโรงพยาบาลเจ้าพระยาอภัยภูเบศร เป็นโรงพยาบาลหลัก

๒) หลักเกณฑ์การศึกษาในหลักสูตรแพทยศาสตรบัณฑิตระยะที่ ๒และระยะที่ ๓

เกณฑ์การศึกษาในระยะที่ ๒

ต้องผ่านทุกรายวิชาในชั้นปีที่ ๑และต้องได้คะแนนเฉลี่ยสะสมไม่ต่ำกว่า ๒.๐๐

เกณฑ์การศึกษาในระยะที่ ๓

ต้องผ่านทุกรายวิชาในชั้นปีที่ ๒ - ๓ และต้องได้คะแนนเฉลี่ยสะสมแต่ละชั้นปี  
ไม่ต่ำกว่า ๒.๐๐

### สภาพแวดล้อมและสถานที่จัดการเรียนการสอน

คณะแพทยศาสตร์ มหาวิทยาลัยบูรพา ตั้งอยู่เลขที่ ๑๖๙ ถนนลงหาดบางแสน ตำบลแสนสุข อำเภอเมือง จังหวัดชลบุรี โดยมีอาคารสถานที่ ในการจัดการเรียนการสอนชั้นปรีคลินิก ดังนี้

#### ๑. อาคารวิทยาศาสตร์การแพทย์

เป็นอาคาร ๖ ชั้น พื้นที่ ๙,๐๐๐ ตารางเมตร สำหรับจัดการเรียนการสอนระดับปรีคลินิก ห้องทำงานอาจารย์และเจ้าหน้าที่และห้องประชุม

๑. ห้องบรรยาย	ขนาดความจุ	๑๐๐ ที่นั่ง	จำนวน	๔	ห้อง
๒. ห้องบรรยาย	ขนาดความจุ	๕๐ ที่นั่ง	จำนวน	๓	ห้อง
๓. ห้องบรรยาย	ขนาดความจุ	๓๐ ที่นั่ง	จำนวน	๒	ห้อง
๔. ห้องเรียนปฏิบัติการขนาดใหญ่			จำนวน	๘	ห้อง
๕. ห้องปฏิบัติการวิจัยเฉพาะด้าน			จำนวน	๒๑	ห้อง
๖. ห้องพักอาจารย์	ห้องละ ๑๐ ที่นั่ง		จำนวน	๕	ห้อง
๗. ห้องประชุม			จำนวน	๑	ห้อง
๘. ห้องปฏิบัติการคอมพิวเตอร์			จำนวน	๒	ห้อง

#### ๒. อาคารสมเด็จพระเทพรัตนราชสุดาฯ สยามบรมราชกุมารี คณะวิทยาศาสตร์

เป็นอาคาร ๖ ชั้น พื้นที่ ๑๓,๘๕๒ ตารางเมตร สำหรับจัดการเรียนการสอนปฏิบัติการทักษะทางคลินิก (Clinical skill laboratory) สำนักงานคณบดี และห้องทำงานอาจารย์และเจ้าหน้าที่ ศูนย์วิจัย ห้องประชุม และหน่วยตรวจผู้ป่วยนอก

๑. ห้องบรรยาย	ขนาด ๕ x ๘ และ ๘ x ๘ เมตร		จำนวน	๑๑	ห้อง
๒. ห้องบรรยาย	ขนาด ๕ x ๑๒ และ ๘ x ๑๐ เมตร		จำนวน	๒	ห้อง
๓. ห้องบรรยาย	ขนาด ๑๒ x ๑๔ เมตร		จำนวน	๓	ห้อง
๔. ห้องบรรยาย	ขนาด ๘ x ๑๔ เมตร		จำนวน	๑	ห้อง
๕. ห้องประชุม	ขนาด ๘ x ๑๕ เมตร		จำนวน	๑	ห้อง
๖. ห้องประชุม	ขนาด ๑๕ x ๓๒ เมตร		จำนวน	๑	ห้อง
๗. ห้องปฏิบัติการวิจัย			จำนวน	๑๐	ห้อง
๘. ห้องเรียนปฏิบัติการขนาดใหญ่			จำนวน	๑๐	ห้อง
๙. ห้องสมุดทางการแพทย์			จำนวน	๑	ห้อง
๑๐. ห้องปฏิบัติการคอมพิวเตอร์			จำนวน	๑	ห้อง

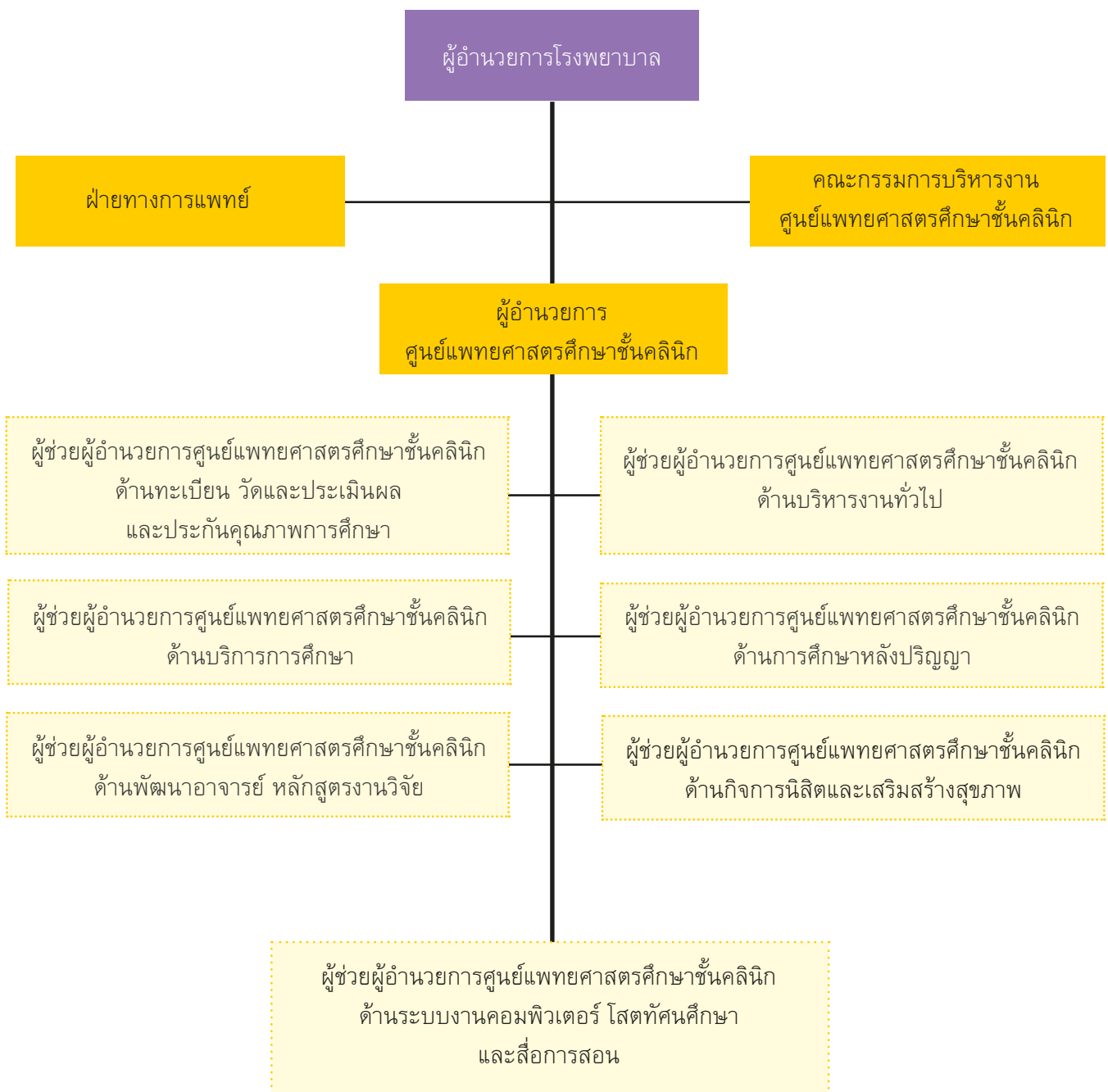
### ๓. การจัดการเรียนการสอนระดับคลินิก

คณะแพทยศาสตร์ มหาวิทยาลัยบูรพา จัดการเรียนการสอนระดับคลินิก ณ ศูนย์แพทยศาสตรศึกษาของโรงพยาบาลร่วมผลิต จำนวน ๒ แห่ง คือ

๓.๑ โรงพยาบาลสมเด็จพระบรมราชเทวี ณ ศรีราชา สภากาชาดไทย อำเภอสัตหีบ จังหวัดชลบุรี มีขนาดจำนวนเตียง ๕๐๐ เตียง ใช้อาคารเกษตรสหวิถศาสตร์ ในการจัดการเรียนการสอนชั้นคลินิก ดังนี้

- ห้องประชุม๑รองรับนิสิตได้ ๓๒ คน
- ห้องประชุม๒รองรับนิสิตได้ ๓๒ คน
- ห้องประชุมโถงรองรับนิสิตได้ ๓๒ คน
- ห้องCommon room รองรับนิสิตได้ ๓๒ คน

โดยมีโครงสร้างการบริหาร ดังนี้



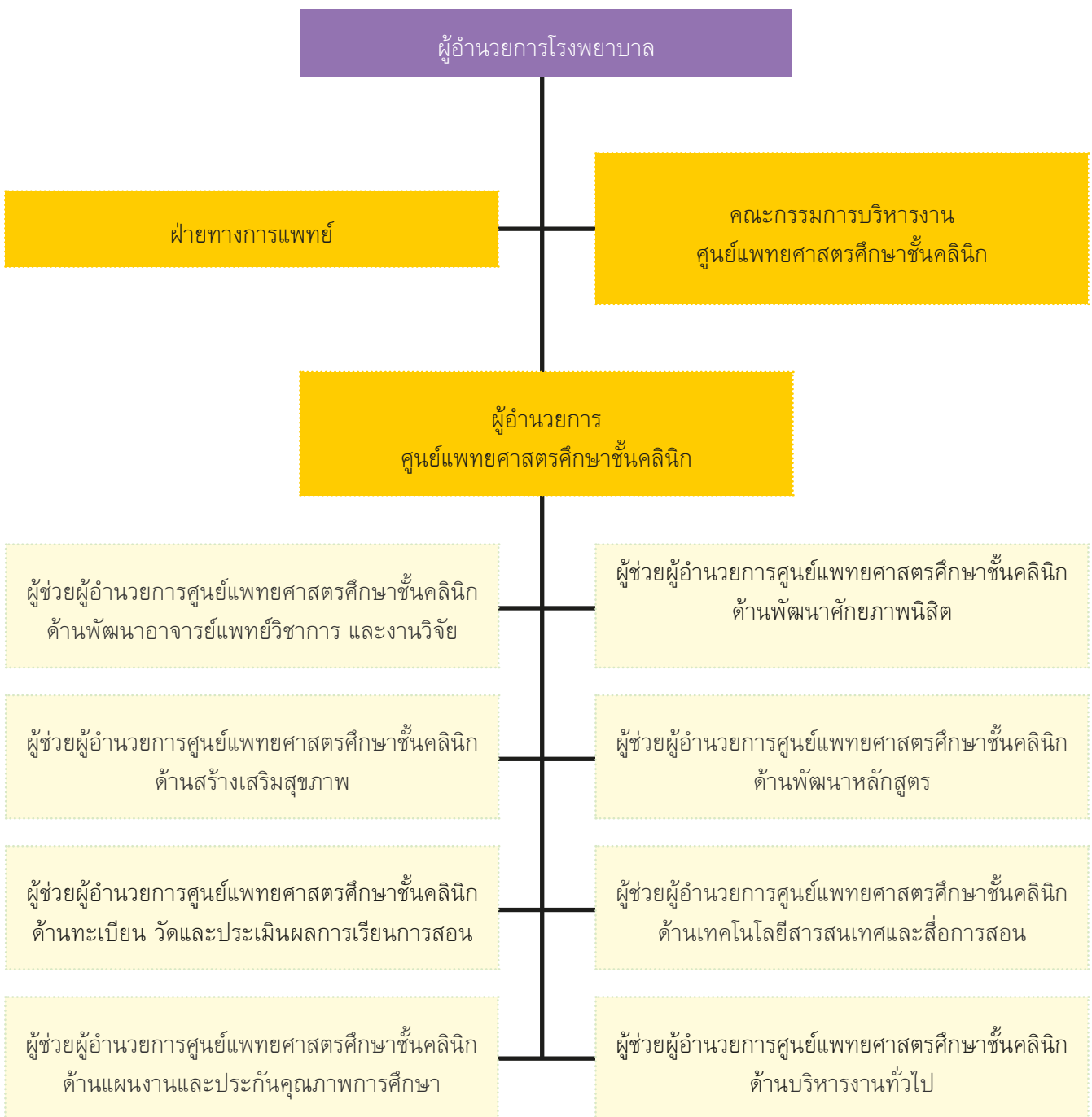


๓.๒ โรงพยาบาลเจ้าพระยาอภัยภูเบศร อำเภอเมือง จังหวัดปราจีนบุรีมีขนาดจำนวนเตียง ๕๐๕ เตียง มีงานห้องสมุดและศูนย์สารสนเทศ ๒ แห่งคือ

ห้องสมุดหลัก ตั้งอยู่ที่ชั้น ๕ อาคารเฉลิมพระเกียรติ ให้บริการหนังสือ และวารสาร ครอบคลุมทุกสาขาวิชาชีพ โดยจัดทำแบบสำรวจความต้องการทุกปี

ห้องสมุดแพทย์ ตั้งอยู่ในห้องพักรักษา โดยมิตำรามาตรฐานและวารสารการแพทย์ เพื่อการค้นคว้าอย่างรวดเร็ว โดยจัดทำแบบสำรวจความต้องการทุกปี

โดยมีโครงสร้างการบริหาร ดังนี้





## ด้านงานบริหารงานกิจการนิสิต

คณะแพทยศาสตร์ได้ให้ความสำคัญกับงานกิจการนิสิต ซึ่งในปีงบประมาณ พ.ศ. ๒๕๕๘ งานบริหารงานกิจการนิสิตได้จัดโครงการให้แก่นิสิตแพทย์ อาจารย์ และบุคลากรได้ทำกิจกรรมร่วมกัน เป็นจำนวน ๓๓ โครงการ ทั้งนี้งานบริหารงานกิจการนิสิตยังมีภาระหน้าที่ในการดูแลหอพักนิสิตแพทย์ โดยแบ่งเป็นอาคาร ๒ หลัง แยก ชาย-หญิง ขนาดกว้าง ๑๘ เมตร ยาว ๔๐.๕๐ เมตร สูง ๔ ชั้น แต่ละชั้นมี ๑๖ ห้อง พร้อมสิ่งอำนวยความสะดวกต่าง ๆ ซึ่งจะสามารถรองรับนิสิตได้ ๑๙๒ คน โดยให้นิสิตแพทย์ชั้นปรีคลินิก ชั้นคลินิก และแพทย์ เข้าพักในหอพัก โดยมีผู้พักอาศัยในหอพักนิสิตแพทย์ ดังนี้

๑) นิสิตแพทย์ชั้นปีที่ ๒ ทั้งหมด ๔๗ คน

- ชาย ๒๘ คน

- หญิง ๑๙ คน

๒) นิสิตแพทย์ชั้นปีที่ ๓ ทั้งหมด ๔๔ คน

- ชาย ๑๗ คน

- หญิง ๒๗ คน

๓) แพทย์ ทั้งหมด ๑๕ คน

- ชาย ๗ คน

- หญิง ๘ คน

ซึ่งภายในบริเวณชั้น ๑ อาคารหอพักนิสิตแพทย์ชายและหญิงมีการจัดทำเพื่อให้สามารถใช้ประโยชน์อื่น ๆ เพิ่มเติม โดยประกอบด้วย ห้องออกกำลังกาย ห้องกิจกรรมนิสิต ห้องสโมสรนิสิตคณะแพทยศาสตร์ ห้องประชุมสโมสรนิสิตคณะแพทยศาสตร์ ห้องรับรอง ห้องอ่านหนังสือ เพื่อเป็นการอำนวยความสะดวกต่าง ๆ ให้กับนิสิตแพทย์ ทั้งในด้านการส่งเสริมสุขภาพ และการทำกิจกรรมอื่น ๆ โดยมีระบบรักษาความปลอดภัยทั้งอาคารหอพักนิสิตแพทย์ชายและหญิง แบ่งเป็น กล้องวงจรปิด จำนวน ๔๔ ตัว และเซนเซอร์ตรวจจับความเคลื่อนไหว จำนวน ๔ จุด



## ระบบการดูแลนิสิต

คณะแพทยศาสตร์ มีการแต่งตั้งคณะกรรมการกิจการนิสิต โดยดูแลงานด้านการบริหารจัดการภายในเกี่ยวกับกิจการนิสิต ซึ่งกรรมการงานกิจการนิสิตทำหน้าที่ดังนี้

๑. ดำเนินการด้านบริหารจัดการในการบริการต่าง ๆ ได้แก่

๑.๑ การบริการสิ่งอำนวยความสะดวกที่เอื้อต่อการเรียน เช่น การจัดสื่อเทคโนโลยีเพื่อการศึกษาในคณะ ห้องสมุด เป็นต้น

๑.๒ การบริการด้านกายภาพที่ส่งเสริมคุณภาพชีวิตของนิสิต เช่น สภาพแวดล้อม สถานที่พักผ่อน บริการด้านอนามัย เป็นต้น

๑.๓ การบริการด้านการแนะแนวและให้คำปรึกษา

๑.๔ การบริการข้อมูลข่าวสารที่เป็นประโยชน์ต่อนิสิตปัจจุบันและศิษย์เก่า

๒. กำหนดแนวทางในการส่งเสริมการจัดการกิจกรรมนิสิต ให้สอดคล้องกับวิสัยทัศน์ และคุณลักษณะบัณฑิตที่พึงประสงค์ตลอดจนสอดคล้องกับกรอบมาตรฐานคุณวุฒิตามระดับการศึกษา

๓. ส่งเสริมและติดตามผลการจัดกิจกรรมนิสิต

๔. นำผลการประเมินไปปรับปรุงการจัดกิจกรรมเพื่อพัฒนานิสิต

๕. กำกับดูแลด้านวินัยและจริยธรรมนิสิต

๖. ด้านทำนุบำรุงศิลปวัฒนธรรม

๖.๑ ส่งเสริมการบูรณาการศิลปวัฒนธรรมกับวิถีชีวิตประชาคมตามนโยบายและแผนงานทำนุบำรุงศิลปวัฒนธรรม

๖.๒ จัดกิจกรรมนำไปสู่การสร้างสรรคงานศิลปวัฒนธรรมให้สอดคล้องกับบริบทของคณะแพทยศาสตร์

๖.๓ ส่งเสริมการบูรณาการด้านภูมิปัญญาไทย ภูมิปัญญาท้องถิ่นในการบริการวิชาการ

๖.๔ เผยแพร่องค์ความรู้ภูมิปัญญาไทยออกสู่สากล

## อาจารย์ที่ปรึกษา

คณะแพทยศาสตร์ได้มีการแต่งตั้งอาจารย์ที่ปรึกษานิสิตแพทย์ เพื่อให้คำปรึกษาทางด้านวิชาการและ แนะนำทางการใช้ชีวิตให้กับนิสิต โดยจัดระบบอาจารย์ที่ปรึกษา ๑ คน ต่อการดูแลนิสิต ๖-๘ คน และจัดให้มีการพบนิสิตที่อยู่ใน การดูแลอย่างเป็นทางการอย่างน้อยภาคการศึกษาละ ๑ ครั้ง เพื่อสอบถามถึงความเป็นอยู่ ปัญหา และรับฟังเรื่องราวต่าง ๆ จากนิสิต

โดยอาจารย์ที่ปรึกษานิสิตแพทย์ทำหน้าที่ดังนี้

๑. ดูแล ติดตาม กำกับด้านการศึกษาของนิสิตที่ตนได้รับมอบหมาย

๒. ดูแล ติดตาม กำกับด้านชีวิตความเป็นอยู่ สุขอนามัยของนิสิตที่ตนได้รับมอบหมาย

๓. ว่ากล่าวตักเตือนหรือลงโทษทางวินัยตามสมควร และตามความจำเป็น

๔. วางแผนและให้คำปรึกษากับโครงการของนิสิต เพื่อให้สอดคล้องกับนโยบายของ มหาวิทยาลัย

๕. ดูแล ติดตาม กำกับ และประเมินผลการดำเนินงานของกิจกรรมของนิสิตและงานกิจการนิสิต

๖. ให้คำปรึกษาแก่สโมสรและชมรมต่าง ๆ ของคณะฯ

๗. ปฏิบัติหน้าที่อื่นตามที่ได้รับมอบหมาย

งานบริหารงานกิจการนิสิต มีภาระงานในความรับผิดชอบ แบ่งออกเป็น ๕ หน่วย ดังนี้

๑. หน่วยบริหารกิจการนิสิต ประกันคุณภาพและยุทธศาสตร์
๒. หน่วยวินัยและพัฒนานิสิต
  - ๒.๑ หน่วยย่อย วินัยนิสิต
  - ๒.๒ หน่วยย่อย พัฒนานิสิต
๓. หน่วยกิจกรรมและสโมสรนิสิต
  - ๓.๑ หน่วยย่อย กิจกรรมนิสิต
  - ๓.๒ หน่วยย่อย สโมสรนิสิตคณะแพทยศาสตร์
๔. หน่วยสวัสดิการและหอพักนิสิต
  - ๔.๑ หน่วยย่อย สวัสดิการนิสิต
  - ๔.๒ หน่วยย่อย หอพักนิสิตแพทย์
๕. หน่วยแนะแนวและให้คำปรึกษานิสิต
  - ๕.๑ หน่วยย่อย ที่ปรึกษานิสิต
  - ๕.๒ หน่วยย่อย แนะแนวนิสิต

ซึ่งในปีงบประมาณ พ.ศ. ๒๕๕๘ งานบริหารงานกิจการนิสิต คณะแพทยศาสตร์ ได้มีการจัดกิจกรรมและโครงการให้แก่นิสิตอย่างหลากหลาย โดยแบ่งกิจกรรมออกเป็น ๕ ด้าน ดังนี้

๑. ด้านวิชาการที่ส่งเสริมคุณลักษณะบัณฑิตที่พึงประสงค์
๒. ด้านกีฬาหรือส่งเสริมสุขภาพ
๓. ด้านสร้างเสริมคุณธรรมและจริยธรรม
๔. ด้านส่งเสริมศิลปวัฒนธรรม
๕. ด้านบำเพ็ญประโยชน์หรือรักษาสีงแวดล้อม

ซึ่งทางงานกิจการนิสิตจะมีการจัดกิจกรรมหรือโครงการเพื่อให้สอดคล้องกันในแต่ละด้าน ซึ่งการจัดกิจกรรมใน ๕ ด้านนี้ยังเป็นการทำกิจกรรมหรือโครงการเพื่อให้ครอบคลุมสำหรับการประกันคุณภาพการศึกษาของคณะด้วย

## ด้านวิชาการที่ส่งเสริมคุณลักษณะบัณฑิตที่พึงประสงค์

- โครงการ “ปฐมนิเทศนิสิตหลักสูตรแพทยศาสตรบัณฑิตรุ่นที่ ๙ ประจำปีการศึกษา ๒๕๕๘”

คณะแพทยศาสตร์ มหาวิทยาลัยบูรพา ได้คัดเลือกบุคคลเข้าศึกษาระดับปริญญาตรี หลักสูตรแพทยศาสตรบัณฑิต ประจำปี ๒๕๕๘ จำนวน ๔๘ คน ซึ่งจัดงานปฐมนิเทศนิสิตหลักสูตรแพทยศาสตรบัณฑิต รุ่นที่ ๙ ประจำปีการศึกษา ๒๕๕๘ ในวันศุกร์ที่ ๗ สิงหาคม พ.ศ. ๒๕๕๘ เวลา ๐๘.๓๐ - ๑๓.๐๐ น. ณ ห้อง ๖๐๑ อาคารสมเด็จพระเทพรัตนราชสุดาฯ คณะแพทยศาสตร์ มหาวิทยาลัยบูรพา เพื่อให้ นิสิตแพทย์ ได้ทำความรู้จักกับคณาจารย์ สถานที่เรียน และสถาบันร่วมผลิต ตลอดจนเข้าใจแนวทางในการเรียนวิชาแพทยศาสตร์



โดยมี ผู้ช่วยศาสตราจารย์ นายแพทย์พิสิษฐ์ พิริยาพรณ คณบดี คณะแพทยศาสตร์ กล่าวต้อนรับ ผู้ปกครองพร้อมด้วยนิสิตใหม่ และเปิดงาน พิธีปฐมนิเทศ นอกจากนี้ยังได้รับเกียรติจากผู้บริหารและอาจารย์ผู้ทรงคุณวุฒิ กล่าวให้โอวาทแก่นิสิตใหม่ด้วย



## ด้านกีฬาหรือส่งเสริมสุขภาพ

- โครงการเข้าร่วม “กีฬาเข็มสัมพันธ์ ครั้งที่ ๒๗”

งานบริหารงานกิจการนิสิต และสโมสรนิสิตคณะแพทยศาสตร์ ได้ร่วมกันจัดโครงการ เข้าร่วม “กีฬาเข็มสัมพันธ์ ครั้งที่ ๒๗” ในวันที่ ๓๑ พฤษภาคม - ๒ มิถุนายน พ.ศ. ๒๕๕๘ ณ มหาวิทยาลัยสงขลานครินทร์ จังหวัดสงขลา เพื่อเป็นการเข้าร่วมกิจกรรมระหว่างสถาบัน และเปิดโอกาสให้นิสิตใหม่ได้ทำความรู้จักเพื่อนต่างสถาบัน ซึ่งถือเป็นอีกเรื่องหนึ่งที่ทำเป็นอย่างยิ่ง อีกทั้งก่อให้เกิดความสามัคคีขึ้นในหมู่คณะและเป็นการฝึกให้นิสิตได้วางแผนการทำงานและแสดงความสามารถในแต่ละด้านของตนเองออกมา อาทิเช่น การประกวดขวัญใจเข็มสัมพันธ์ และการแข่งขันกีฬาต่างๆ ซึ่งกิจกรรมเหล่านี้ยังเป็นการส่งเสริมสุขภาพอนามัยของนิสิตให้ดียิ่งขึ้นอีกด้วย

โดยมีนายภาณุพงษ์ แสงจรรยาพัฒน์ และ นางสาวณัฐชญา สถาวร เป็นตัวแทนในการเข้าประกวดดาวเดือน เข็มสัมพันธ์ (Mermaid and Mermaid) ซึ่งนางสาวณัฐชญา สถาวร ได้รับรางวัล “Mermaid Perfect skin” และนายภาณุพงษ์ แสงจรรยาพัฒน์ “เขารอบ ๕ คนสุดท้าย” รวมถึงนายวิรุจน์ เตียววณิชกุล ตัวแทนเข้าร่วมแข่งขันกีฬาหมากล้อมได้รับรางวัล “เหรียญทองแดง” (ประเภทเดี่ยว และประเภทคู่)





## ด้านสร้างเสริมคุณธรรมและจริยธรรม

- โครงการ “นสพ.ขอทำดี มอบสุขภาพที่ดีแก่ชุมชน ปีที่ ๒”



งานบริหารงานกิจการนิสิต และสโมสรนิสิตคณะแพทยศาสตร์ ได้ร่วมกันจัดโครงการ “นสพ.ขอทำดี มอบสุขภาพที่ดีแก่ชุมชน ปีที่ ๒” ในวันศุกร์ที่ ๑๓ กุมภาพันธ์ พ.ศ. ๒๕๕๘ ณ ตลาดหนองมน ต.แสนสุข อ.เมือง จ.ชลบุรี โดยมีวัตถุประสงค์ เพื่อให้นิสิตแพทย์มีจิตใจที่เอื้อต่อการประพฤติ ปฏิบัติตนให้ถูกต้องตามหลักจริยธรรมทางการแพทย์ที่เหมาะสม และตระหนักถึงการร่วมมือกันทำประโยชน์แก่ชุมชนและสังคม

## ด้านส่งเสริมศิลปวัฒนธรรม

- โครงการ “วันมหิดล ประจำปี ๒๕๕๘”

งานบริหารงานกิจการนิสิต ได้จัดโครงการ “วันมหิดล ประจำปี ๒๕๕๘” ในวันพุธ ที่ ๒๔ กันยายน พ.ศ. ๒๕๕๘ ณ ห้องประชุม ๖๐๑ อาคารสมเด็จพระเทพรัตนราชสุดา คณะแพทยศาสตร์ มหาวิทยาลัยบูรพาเนื่องด้วย วันที่ ๒๔ กันยายน ของทุกปี เป็นวันมหิดล โดยมีวัตถุประสงค์ในการจัดโครงการนี้เพื่อเป็นการรำลึกในพระมหากรุณาธิคุณต่อสมเด็จพระมหิตลาธิเบศร อดุลยเดชวิกรม พระบรมราชชนก พระราชบิดาแห่งการแพทย์แผนปัจจุบันของไทย ที่ตลอดระยะเวลา ๑๒ ปี ท่านได้ทรงอุทิศพระองค์ให้แก่วงการแพทย์และการสาธารณสุขของประเทศไทยอย่างล้นเหลือ



## ด้านบำเพ็ญประโยชน์หรือรักษาสีงแวดล้อม

- โครงการ “หอพักน่าอยู่ (Big Cleaning Day) ประจำปี ๒๕๕๘”



งานบริหารงานกิจการนิสิต ได้จัดโครงการ “หอพักน่าอยู่ (Big Cleaning Day) ประจำปี ๒๕๕๘” ขึ้น ในวันเสาร์ที่ ๑๘ กรกฎาคม พ.ศ. ๒๕๕๘ ณ อาคารหอพักนิสิตแพทย์ คณะแพทยศาสตร์ เพื่อเป็นการปรับภูมิทัศน์ของหอพักนิสิตแพทย์ให้สวยงามน่าอยู่ยิ่งขึ้นและเป็นการกระตุ้นให้นิสิตแพทย์รู้จักใส่ใจในสิ่งแวดล้อมที่ตนพักอาศัยอยู่โดยมีกิจกรรมทำความสะอาดและตกแต่งภูมิทัศน์บริเวณหอพัก และกิจกรรมประกวดห้องพักน่าอยู่



ทั้งนี้ ในปีงบประมาณ พ.ศ. ๒๕๕๘ งานบริหารงานกิจการนิสิต ยังมีการจัดกิจกรรมและโครงการที่มีความร่วมมือกับต่างประเทศ โดยมีสมาพันธ์นิสิตนักศึกษาแพทย์นานาชาติ เป็นศูนย์กลางในการเข้าร่วมกิจกรรมต่าง ๆ ซึ่งมีโครงการดังนี้

- การเข้าร่วมประชุม “AMSC (Asian Medical Student’s Conference) ครั้งที่ ๓๖ ประจำปี ๒๕๕๘”

สมาพันธ์นิสิตนักศึกษาแพทย์เอเชียแห่งประเทศไทย (AMSATH) ได้จัดการประชุม AMSC (Asian Medical Student’s Conference) ครั้งที่ ๓๖ ประจำปี ๒๕๕๘ ขึ้นในหัวข้อหลักของการประชุมคือ “Geriatric Medicine – Embracing the Silver Tsunami” ในระหว่างวันที่ ๕ - ๑๒ กรกฎาคม พ.ศ. ๒๕๕๘ ณ ประเทศสิงคโปร์ เพื่อให้ นิสิตนักศึกษาแพทย์แลกเปลี่ยนความรู้ ประสบการณ์และวัฒนธรรมระหว่างประเทศ รวมถึงเป็นการสร้างมิตรภาพอันดีให้เกิดขึ้นภายในเครือข่ายนักศึกษาแพทย์เอเชีย โดยทางคณะแพทยศาสตร์ มหาวิทยาลัยบูรพา ได้มีนิสิตแพทย์เข้าร่วม จำนวน ๒ คน

๑. นางสาวจิรภัทร ธนาดลรุ่งเจริญ
๒. นางสาวธัญญาภรณ์ อุดมวงศ์ยนต์





## ด้านการวิจัย

ในปีงบประมาณ พ.ศ. ๒๕๕๘ คณะแพทยศาสตร์ ได้ดำเนินการพัฒนาระบบและกลไกบริหารงานวิจัยหรืองานสร้างสรรค์ โดยมีผลการดำเนินงานดังต่อไปนี้

ตารางรายละเอียดของแหล่งทุนวิจัย จำนวนโครงการวิจัยและงบประมาณ  
ที่คณะแพทยศาสตร์ได้รับการสนับสนุน

ลำดับ	แหล่งทุน	จำนวนโครงการวิจัย	งบประมาณที่ได้รับการสนับสนุน
๑	เงินรายได้คณะแพทยศาสตร์	๓ โครงการ	๓๐๔,๔๔๐
	๑.๑ เงินรายได้คณะแพทยศาสตร์	๓ โครงการ	๓๐๔,๔๔๐
๒	งบประมาณแผ่นดิน	๓ โครงการ	๗๙๐,๖๐๐
	๒.๑ สำนักงานคณะกรรมการวิจัยแห่งชาติ(วช.)	๓ โครงการ	๗๙๐,๖๐๐
	รวม	๖ โครงการ	๑,๐๙๕,๐๔๐

### ๑. โครงการวิจัยจากเงินรายได้คณะแพทยศาสตร์

๑.๑ โครงการวิจัยจากเงินรายได้คณะแพทยศาสตร์ ปีงบประมาณ พ.ศ. ๒๕๕๘ จำนวน ๓ โครงการ เป็นจำนวนเงิน ๓๐๔,๔๔๐ บาท

ตารางรายละเอียดโครงการวิจัยจากเงินรายได้ของส่วนงาน

ลำดับ	ชื่อเรื่อง	หัวหน้าโครงการวิจัย	ผู้ร่วมวิจัย	งบประมาณที่ได้รับการสนับสนุน
๑	ผลของการเล่นกีฬาต่อความฉลาดทางอารมณ์ของเด็กปฐมวัย	พญ.รอมร แยมประทุม	รศ.ดร. มณีรัตน์ ภาคฐูป พญ.อลิสรา วงศ์สิทธิเลิศ พญ.กฤษฎา จีระวงศ์พานิช น.ส.ชนทอง สุขพ่อง	๑๑๑,๘๔๐
๒	ความสัมพันธ์ระหว่างภาวะซีดและภาวะชักจากไข้ในผู้ป่วยเด็กของโรงพยาบาลมหาวิทยาลัยบูรพา	นพ.จักรพันธ์ุ์ ศิริบริรักษ์	ผศ.นพ.ทวีลาภ ตันสวัสดิ์	๘๔,๐๐๐
๓	การประเมินหลอดเลือดด้วยคลื่นเสียงความถี่สูงก่อนการผ่าตัดต่อเส้นเลือดเพื่อการฟอกไตในโรงพยาบาลมหาวิทยาลัยบูรพา	นพ.สันติชัย ดินชูไท	พญ.ศรสุภา ลิ้มเจริญ นพ.พีรสิทธิ์ ตรีสุทธาศีพ	๑๐๘,๖๐๐



## ๒. โครงการวิจัยจากเงินงบประมาณแผ่นดิน

๒.๑ โครงการวิจัยที่ได้รับทุนสนับสนุนจากสำนักงานคณะกรรมการวิจัยแห่งชาติ(วช.) ปีงบประมาณ พ.ศ. ๒๕๕๘ จำนวน ๓ โครงการ รวมเป็นงบประมาณ ๗๙๐,๖๐๐ บาท

ตารางรายละเอียดโครงการวิจัยจากงบประมาณของสำนักงานคณะกรรมการวิจัยแห่งชาติ(วช.)

ที่	ชื่อเรื่อง	หัวหน้าโครงการวิจัย	ผู้ร่วมวิจัย	งบประมาณที่ได้รับสนับสนุน
๑	การพัฒนาเมืองผู้สูงอายุแสนสุข ปีที่ ๓	ดร. เวธกา กลิ่นวิจิต	ผศ.นพ.พิสิทธิ์ พิริยาพรรณ น.ส.คณินิจ อุลิมาศ	๘๗,๖๐๐
๒	การพัฒนาแกนนำสุขภาพครอบครัว และชุมชนเพื่อการดูแลผู้สูงอายุ เทศบาลเมืองแสนสุข จังหวัดชลบุรี (ปีที่ ๓)	ดร.เวธกา กลิ่นวิจิต	ผศ.นพ.พิสิทธิ์ พิริยาพรรณ น.ส.พวงทอง อินใจ ดร.सरร กลิ่นวิจิต น.ส.คณินิจ อุลิมาศ	๔๐๒,๒๐๐
๓	การดูแลสุขภาพจิตผู้สูงอายุที่เป็นโรคเรื้อรังตามแนวทฤษฎีโปรแกรมภาษาประสาทสัมผัส (ปีที่ ๓)	ดร.सरร กลิ่นวิจิต	น.ส.พวงทอง อินใจ ดร.เวธกา กลิ่นวิจิต น.ส.พลอยพันธุ์ กลิ่นวิจิต	๓๐๐,๘๐๐

## ๓. บทความวิจัยหรือบทความวิชาการฉบับสมบูรณ์ที่ได้รับการตีพิมพ์เผยแพร่ ในรายงานสืบเนื่องจากการประชุมวิชาการระดับชาติ

ชื่อผู้วิจัย	ชื่องานวิจัย	ชื่อวารสารที่ตีพิมพ์/ ปีที่พิมพ์/ ฉบับที่พิมพ์/ วันเดือนปีที่ตีพิมพ์/ หน้าที่ลงพิมพ์
จตุรงค์ ก่อเกียรติพงศ์, กิตติ อรุณจรัสธรรม, มณีรัตน์ ชนะสกุลนิยม, พร้อมพงศ์ อนุชิตชาญชัย และปัญญา อรุณจรัสธรรม	เครื่องต้นแบบอุปกรณ์นำร่องการเจาะ สกรูกระดูกต้นคอข้อที่ ๓ ถึง ๗	การประชุมวิชาการเครือข่ายวิศวกรรม เครื่องกลแห่งประเทศไทย ครั้งที่ ๒๘.๑๕-๑๗ ตุลาคม ๒๕๕๗; ขอนแก่น.

## ๔. บทความวิจัยหรือบทความวิชาการฉบับสมบูรณ์ที่ได้รับการตีพิมพ์เผยแพร่ ในรายงานสืบเนื่องจากการประชุมวิชาการระดับนานาชาติ

ชื่อผู้วิจัย	ชื่องานวิจัย	ชื่อวารสารที่ตีพิมพ์/ ปีที่พิมพ์/ ฉบับที่พิมพ์/ วันเดือนปีที่ตีพิมพ์/ หน้าที่ลงพิมพ์
Alisara Wongsuttillert	Physisial activity affecting bone mass in middle-aged adults	IOF Regional 5th Asia-Pasific Osteoporosis Meeting 14-16 November 2014 ; Chinese Taipei. V.25 Supplement 5 November 2014.

## ๕. บทความวิจัยหรือบทความวิชาการที่ได้รับการตีพิมพ์เผยแพร่ในวารสารระดับชาติ

ชื่อผู้วิจัย	ชื่องานวิจัย	ชื่อวารสารที่ตีพิมพ์/ปีที่พิมพ์/ ฉบับที่พิมพ์/วันเดือนปีที่ตีพิมพ์/ หน้าที่ลงพิมพ์
จารุวรรณ กิตติวราวุฒิ และ สุพรรณิ อำนวยพรสถิตย์	ความน่าเชื่อถือของ “ดัชนีวัดความ บกพร่องความสามารถของคอ ฉบับ ภาษาไทย” ในการประเมินความพร่อง ความสามารถของผู้ป่วยที่มีอาการปวด คอระยะกึ่งเฉียบพลันและเรื้อรัง	วารสารศรีนครินทร์เวชสาร. ๒๕๕๗; ๒๙ (๕) (TCI กลุ่ม ๒)
ศรสุภา ลิ้มเจริญ และ สันติชัย ดินชูไท	Non-acute appendicitis: Clinicoradiopathologic finding and management	วชิรเวชสาร ปีที่ ๕๘ ฉบับที่ ๑ มกราคม – เมษายน ๒๕๕๗. (TCI กลุ่ม ๑)
ศรสุภา ลิ้มเจริญ และ พีรสิทธิ์ ตรีสุทธาชีพ	Non-surgical management of childhood intussusception	ธรรมศาสตร์เวชสาร. ปีที่ ๑๔ ฉบับที่ ๒ เมษายน – มิถุนายน ๒๕๕๗. (TCI กลุ่ม ๑)

## ๖. บทความวิจัยหรือบทความวิชาการที่ได้รับการตีพิมพ์เผยแพร่ในวารสารระดับนานาชาติ

ชื่อผู้วิจัย	ชื่องานวิจัย	ชื่อวารสารที่ตีพิมพ์/ปีที่พิมพ์/ ฉบับที่พิมพ์/วันเดือนปีที่ตีพิมพ์/ หน้าที่ลงพิมพ์
Sornsupha Limchareon and Alisara Wongsuttitert.	Efficacy of Ultrasonography in the Evaluation of Suspected Appendicitis in a Pediatric Population.	Journal of Medical Ultrasound. 2014; 22: 213-217.
Aroonjarattham P, Aroonjarattham K and Suvanjumrat C.	Effect of mechanical axis on strain distribution after total knee replacement.	J. Kasetsart (Nat. Sci.). 2014 July; 48(2): 263-282.
Somchai Yongsiri	Randomized, Double-Blind, Placebo-Controlled Trial of Spironolactone for Hypokalemia in Continuous Ambulatory Peritoneal Dialysis Patients	Therapeutic Apheresis and Dialysis.2015; 19(1) 81-86.
Sornsupha Limchareon and Watanya Jaidee.	Physician-Performed Focused ultrasound; An Update on Its Role and Performance	Journal of Medical Ultrasound. 2015 ; 23, 67-70

## ด้านการบริการวิชาการ

คณะแพทยศาสตร์มีโรงพยาบาลมหาวิทยาลัยบูรพาเป็นหน่วยงานหลักที่ให้บริการทางวิชาการแก่สังคมทั้งด้านการรักษาพยาบาล การให้ความรู้ทางสุขภาพแก่ชุมชน โดยบุคลากรที่มีความเชี่ยวชาญเฉพาะทาง เช่น แพทย์ พยาบาล เภสัชกร เป็นต้น โดยปฏิบัติตามกฎระเบียบของหน่วยงานที่เกี่ยวข้องหลายภาคส่วนเช่น ของมหาวิทยาลัยบูรพา กรมบัญชีกลาง สำนักงานประกันสังคม บริษัทประกันชีวิต เป็นต้น ซึ่งมีงบประมาณสนับสนุนต่อเนื่อง โดยการกำกับดูแลของคณะกรรมการประจำคณะแพทยศาสตร์มีการบูรณาการงานบริการทางวิชาการแก่สังคมกับการเรียนการสอนนิสิตคณะแพทยศาสตร์ ตั้งแต่ชั้นปรีคลินิก ในรายวิชาเวชศาสตร์ครอบครัวและชุมชน ส่วนในชั้นคลินิกเกือบทุกรายวิชามีการบูรณาการทางวิชาการแก่สังคมกับการเรียนการสอนแทบทั้งสิ้นรวมทั้งโรงพยาบาลมหาวิทยาลัยบูรพาเป็นแหล่งฝึกปฏิบัติงานด้านวิทยาศาสตร์สุขภาพให้กับคณะแพทยศาสตร์ และคณะอื่นเช่น คณะพยาบาลศาสตร์ คณะสาธารณสุขศาสตร์ คณะวิทยาศาสตร์การกีฬา ซึ่งมีการนำบุคลากรที่มีความเชี่ยวชาญอบรมเรื่องการจัดการเรียนการสอนและแต่งตั้งเป็นครูคลินิกประจำทุกหน่วยงานเพื่อให้สามารถรองรับการฝึกปฏิบัติงานของนิสิตนักศึกษาแต่ละสาขาวิชาได้โดยเน้นการบูรณาการความรู้ภาคทฤษฎีของผู้เรียนเข้ากับภาคปฏิบัติตามสถานการณ์จริงของผู้เรียนเพื่อให้ผู้เรียนเกิดทักษะความรู้ความเข้าใจและสามารถนำไปใช้งานได้จริง

## โครงการบริการวิชาการแก่สังคมเงินจากเงินรายได้มหาวิทยาลัย

คณะแพทยศาสตร์ได้จัดโครงการบริการวิชาการแก่สังคมจากเงินรับฝากเงินแผ่นดิน แผนงานจัดการศึกษาด้านวิทยาศาสตร์สุขภาพ กองทุนทั่วไป คณะแพทยศาสตร์ เงินรับฝากเงินแผ่นดิน ค่าใช้จ่ายในการจัดการเรียนการสอนนักศึกษาแพทย์ ๒ โครงการ จำนวนเงิน ๕๗,๐๖๓ บาท

ตารางรายละเอียดโครงการบริการวิชาการแก่สังคมจากเงินรายได้มหาวิทยาลัย

ลำดับ	ชื่อโครงการ	ผู้รับผิดชอบ	งบประมาณ (บาท)
๑	โครงการออกหน่วยพื้นที่บริการสาธารณสุขจำนวน ๑๖ ครั้ง	ฝ่ายวิชาการและวิจัย	๓๙,๔๐๐
๒	โครงการให้ความรู้ และดูแลสุขภาพแก่ชุมชน	ฝ่ายวิชาการและวิจัย	๑๗,๖๖๓

โรงพยาบาลมหาวิทยาลัยบูรพา คณะแพทยศาสตร์ ซึ่งเป็นหน่วยงานหนึ่งของคณะแพทยศาสตร์ มหาวิทยาลัยบูรพา ได้มีการจัดกิจกรรมบริการวิชาการที่หลากหลายทั้งนี้นำเสนอเพียงส่วนหนึ่งที่เป็นกิจกรรมเด่นทั้งสิ้น ๙ โครงการ

## ๑. โครงการควบคุมป้องกันไข้เลือดออกในชุมชน ปี ๒๕๕๘

๑. วันจันทร์ที่ ๖ สิงหาคม พ.ศ. ๒๕๕๘ เวลา ๐๘.๓๐ - ๑๓.๐๐ น. แผนกเวชศาสตร์ชุมชน ร่วมกิจกรรมรณรงค์ให้ความรู้ป้องกันโรคไข้เลือดออก กับเทศบาลเมืองแสนสุขและชุมชน มีผู้เข้าร่วมกิจกรรม ๕๐๐ คน ภายในงานมีกิจกรรมการแสดงร้องเพลงน้อยป้องกันโรคไข้เลือดออก, แต่งกายแฟนซี, เล่นเกมส์ตอบคำถามเกี่ยวกับความรู้โรคไข้เลือดออก



๒. วันศุกร์ที่ ๑๐ กรกฎาคม พ.ศ. ๒๕๕๘ ร่วมกิจกรรมเดินรณรงค์ควบคุมป้องกันโรคไข้เลือดออกในโรงเรียนสาธิตฯ (มัธยม) โดยมีคณะกรรมการนักเรียนเป็นแกนนำ จำนวน ๓๐ คน



๓. วันศุกร์ที่ ๑๔ สิงหาคม พ.ศ. ๒๕๕๘ จัดกิจกรรมรณรงค์ไข้เลือดออกในโรงเรียนสาธิตฯ (ปฐมวัย) นักเรียนและครูเข้าร่วม ๒๗๐ คน และศูนย์เด็กเล็กคณะพยาบาลศาสตร์ มีนักเรียนเข้าร่วม ๑๐๐ คน มีการเต้นเพลงยูงลายสร้างความสนใจแก่เด็กๆ มอบแผ่นพับและทรายอะเบทให้แก่ครูและผู้ปกครอง



## ๒. โครงการพัฒนามาตรฐานอาหารปลอดภัย ปี๒๕๕๘

วันที่ ๒๑ - ๒๒ กุมภาพันธ์ พ.ศ. ๒๕๕๘ มีการจัดการอบรมผู้ประกอบการจำหน่ายอาหาร ที่หาดเจ้าหลาว จ.จันทบุรี มีผู้ประกอบการเข้าร่วม ๓๐ คนการอบรมเน้นการทำกิจกรรมกลุ่ม การใช้เกมส์เป็นสื่อ และการระดมความคิดทำให้เกิดความสามัคคี และมีสัมพันธภาพที่ดีต่อกันระหว่างผู้ประกอบการเอง และเจ้าหน้าที่



หลังจากอบรม วันที่ ๗-๑๐ เมษายน พ.ศ. ๒๕๕๘ ตรวจมาตรฐานสุขาภิบาลอาหาร จำนวน ๓๐ ร้าน ผ่านเกณฑ์ ๒๙ ร้านอาหารผ่านเกณฑ์ ๗๙.๐๕% น้ำดื่มผ่านเกณฑ์ ๙๙.๒๓% ร้านที่ผ่านเกณฑ์จะได้รับผ้ากันเปื้อนและหมวกคลุมผม สนับสนุนโครงการนี้ได้รับรางวัลรองชนะเลิศอันดับ ๒ จากการประกวดโปสเตอร์ งานมหกรรมคุณภาพคณะแพทยศาสตร์ วันที่ ๑-๒ กันยายน พ.ศ. ๒๕๕๘



### ๓. โครงการส่งเสริมสุขภาพผู้สูงอายุปี ๒๕๕๘

ชมรมผู้สูงอายุโรงพยาบาลมหาวิทยาลัยบูรพาได้ก่อตั้งเมื่อวันที่ ๕ มกราคม พ.ศ. ๒๕๔๘ ความเป็นระยะเวลากว่า ๑๐ ปี กิจกรรมจัดขึ้นตลอดทั้งปี โดยจัดทุกวันพุธแรกของทุกเดือน ปัจจุบันสมาชิกชมรมผู้สูงอายุ อยู่ในพื้นที่ตำบลแสนสุข และพื้นที่ใกล้เคียง ซึ่งมีจำนวน ๒๔๒ คน โดยมีทีมเจ้าหน้าที่แผนกเวชศาสตร์ชุมชน ทำหน้าที่ประสานงานเพื่อให้กิจกรรมดำเนินไปด้วยดี และทีมคณะกรรมการของชมรมฯ วัตถุประสงค์ในการก่อตั้งชมรมผู้สูงอายุเพื่อส่งเสริมคุณภาพชีวิตแบบองค์รวม ได้แก่ กาย จิต สังคม และจิตวิญญาณ โดยสมาชิกได้เข้ามามีบทบาทในการถ่ายทอดประสบการณ์ ความรู้ เช่น ประดิษฐ์ดอกไม้ เย็บปักถักร้อย สันทนาการ การปรุงอาหาร ฯลฯ ทำให้เกิดความมั่นใจ พัฒนาศักยภาพตนเองและเพิ่มศักยภาพให้กับสมาชิกชมรมฯท่านอื่นด้วย



## ๔. โครงการ วิกิปฏิบัติ สู่ชีวิตที่ยืนยาวความร่วมมือระหว่าง เทศบาลเมืองแสนสุขและโรงพยาบาลมหาวิทยาลัยบูรพา

เมื่อวันอังคารที่ ๒๔ มีนาคม พ.ศ. ๒๕๕๘ เวลา ๐๘.๓๐ น. นายกเทศมนตรีเทศบาลเมืองแสนสุข นายณรงค์ชัย คุณปลื้ม เป็นประธานในโครงการ วิกิปฏิบัติ สู่ชีวิตที่ยืนยาว การจัดอบรมในโครงการนี้ เกิดจากการร่วมมือของทั้งเทศบาลเมืองแสนสุขและโรงพยาบาลมหาวิทยาลัยบูรพา ที่ได้เห็นความสำคัญของการป้องกันและส่งเสริมสุขภาพเป็นหลัก คือการสร้าง นำ ซ่อม โดยเน้นการปรับเปลี่ยนพฤติกรรมสุขภาพ ทั้งเรื่องอาหาร อารมณ์ และการออกกำลังกาย



การอบรมในครั้งนี้ได้รับเกียรติจาก นายแพทย์บุญชัย อิศราพิสิษฐ์ มาเป็นวิทยากร ซึ่งมีชื่อเสียงในการปรับเปลี่ยนพฤติกรรมสุขภาพ การบำบัดโรคด้วยวิธีธรรมชาติ นายเกรียงศักดิ์ สุรนาถวิวงค์ นักสุขศึกษา รพ.ม.บูรพา หัวหน้าโครงการ ให้ข้อมูลว่า จากข้อมูลของกระทรวงสาธารณสุขระบุว่า มาจากข้อมูลพื้นฐานเกี่ยวกับการเจ็บป่วยของประชาชนที่ไม่ว่าจะเป็นโรคติดต่อ หรือโรคทางเพศสัมพันธ์ โรคเรื้อรังเช่น เบาหวาน ความดัน โลหิตสูง ล้วนเกิดจากพฤติกรรมของตนเอง ดังนั้นหากมีการกระตุ้นให้ประชาชนปรับเปลี่ยนพฤติกรรมสุขภาพให้ถูกต้อง จะช่วยป้องกันและลดการป่วยจากโรคต่างๆเหล่านี้ได้ ทางโรงพยาบาลมหาวิทยาลัยบูรพา และเทศบาลเมืองแสนสุขจึงจัดโครงการวิกิปฏิบัติสู่ชีวิตที่ยืนยาวในกลุ่มอาสาสมัครสาธารณสุขประจำหมู่บ้านในเขตเทศบาลเมืองแสนสุข ผู้เข้าร่วมโครงการในครั้งนี้ มีทั้ง บุคลากรทางการแพทย์และสาธารณสุข อาจารย์ นิสิต ประชาชน และ อาสาสมัครสาธารณสุขในเขตเทศบาล รวมแล้วกว่า ๔๐๐ คน

## ๕. โครงการโรคจากการทำงานอาชีวอนามัยและความปลอดภัยในการทำงาน

เมื่อวันศุกร์ที่ ๒๑ พฤศจิกายน พ.ศ. ๒๕๕๗ แผนกอาชีวเวชศาสตร์ โรงพยาบาลมหาวิทยาลัยบูรพาได้จัดโครงการโรคจากการทำงานอาชีวอนามัยและความปลอดภัยในการทำงานณบริษัท เทอร์มอลแพค และ บริษัท แอลโลแอลซ์ แพ็คเคจจิ้ง จำกัด จังหวัดชลบุรี ซึ่งโครงการดังกล่าวเป็นกิจกรรมป้องกันและเสริมสร้างสุขภาพในสถานประกอบการเพื่อให้ตระหนักและเข้าใจการการมีพฤติกรรมสุขภาพและพฤติกรรมในการทำงานที่ถูกต้อง และมีการอบรมให้ความรู้ทางอาชีวอนามัยเบื้องต้นและพนักงานในเรื่องกายศาสตร์ ท่าทางในการทำงานที่ถูกต้อง การใช้อุปกรณ์ป้องกันส่วนบุคคล การปฏิบัติตนเมื่อต้องทำงานในพื้นที่ที่มีความเสี่ยง วิทยากรโดย ดร.นิสสาร กรุงไกรเพชร เชี่ยวชาญด้านการพยาบาลอาชีวอนามัย คณะพยาบาลศาสตร์ มหาวิทยาลัยบูรพา และยังมี การตรวจสุขภาพ เช่น การตรวจน้ำตาลในเลือด การตรวจไขมันในชั้นผิวหนัง การตรวจตาทางอาชีวอนามัย และกิจกรรมสันทนาการอื่นๆ โดยได้รับความร่วมมือจากพนักงานทั้งส่วนสำนักงานและการผลิตเป็นอย่างดี



## ๖. โครงการส่งเสริมสุขภาพกลุ่มแม่และเด็กและชมรมสายใยรักแห่งครอบครัว

งบประมาณเงินรับฝากเงินรายได้บัตรประกันสุขภาพถ้วนหน้าประจำปีงบประมาณ พ.ศ. ๒๕๕๘

หน่วยงานที่รับผิดชอบ แผนกเวชศาสตร์ชุมชนฯ ฝ่ายบริการการพยาบาล โรงพยาบาลมหาวิทยาลัยบูรพา คณะแพทยศาสตร์

โครงการส่งเสริมสุขภาพกลุ่มแม่และเด็กและชมรมสายใยรักแห่งครอบครัวได้ดำเนินงานเพื่อพัฒนาโครงการสายใยรักแห่งครอบครัว เพื่อเน้นการดูแลเด็กทารกตั้งแต่วัยอยู่ในครรภ์มารดา ในระยะตั้งครรภ์ คลอด หลังคลอด และการเลี้ยงดูบุตรแรกเกิดถึง ๕ ปี โดยให้ชุมชนมีส่วนร่วมการพัฒนาคุณภาพบริการงานอนามัยแม่และเด็ก เพื่อมุ่งหวังให้เด็กเจริญเติบโตและมีพัฒนาการที่สมวัยต่อไป

การดำเนินกิจกรรมตลอดปีงบประมาณ ๒๕๕๘ ซึ่งเป็นกิจกรรมให้ความรู้หญิงตั้งครรภ์และคลินิกเด็กดีตามเกณฑ์โรงเรียนพ่อแม่ โดยให้ความรู้หญิงตั้งครรภ์ทุกวันพุธ/ศุกร์ และคลินิกเด็กดี ทุกวันพฤหัสบดีและดำเนินการจัดกิจกรรมชมรมสายใยรักแห่งครอบครัวจัดขึ้น ๒ เดือน ๑ ครั้ง ทุกวันพฤหัสบดีที่ ๓ ของเดือนซึ่งมีเนื้อหาการจัดกิจกรรมดังต่อไปนี้

ครั้งที่ ๑ กิจกรรมนิทานเสริมพัฒนาการลูกรัก

ครั้งที่ ๒ กิจกรรมอาหารสำหรับเด็กน้อย

ครั้งที่ ๓ กิจกรรมศิลปะกับลูกน้อย

ครั้งที่ ๔ กิจกรรมการดูแลสุขภาพช่องปากและฟันเด็ก

ครั้งที่ ๕ กิจกรรมดนตรีเสริมพัฒนาการลูกรัก

ครั้งที่ ๖ กิจกรรมปั้นแป้งเสริมจินตนาการลูกรัก

ซึ่งกิจกรรมที่จัดทำขึ้นทำให้ผู้ปกครองเด็กได้มีความรู้ มีทักษะในการเสริมสร้างจินตนาการและพัฒนาการลูกได้อีกทั้งยังเพิ่มทักษะให้กับบุคลากรผู้ให้บริการงานด้านอนามัยแม่และเด็กได้แลกเปลี่ยนเรียนรู้เพื่อจัดบริการให้ได้มาตรฐานโรงพยาบาลสายใยรักแห่งครอบครัวการพัฒนาารูปแบบกิจกรรมให้เหมาะสมต่อกลุ่มเป้าหมายทำให้ชมรมสายใยรักโรงพยาบาลมหาวิทยาลัยบูรพาได้รับรางวัลชมเชย การประกวดผลงานพัฒนาคุณภาพ ด้านการบริหารทรัพยากร เรื่อง การพัฒนารูปแบบการจัดกิจกรรมสายใยรักสายสัมพันธ์ครอบครัว ในสัปดาห์ “Quality & KM Day” คณะแพทยศาสตร์มหาวิทยาลัยบูรพา เมื่อวันที่ ๒๗ มีนาคม พ.ศ. ๒๕๕๘ และได้รับรางวัลรองชนะเลิศอันดับ ๒ การประกวดผลงานแนวปฏิบัติที่ดี BUU & C-IQA BAST PRACTICE เรื่อง การพัฒนารูปแบบการจัดกิจกรรมสายใยรักสายสัมพันธ์ครอบครัว ใน “วันประกันคุณภาพการศึกษา มหาวิทยาลัยบูรพา และเครือข่ายสถาบันอุดมศึกษาภาคตะวันออกเฉียงเหนือ” เมื่อวันที่ ๙ กรกฎาคม พ.ศ. ๒๕๕๘



## ๗. โครงการลดโรคลดเสี่ยง หลีกเสี่ยงเจ็บป่วยด้วยการปรับพฤติกรรม

(BUH THE WINNER ลดพุง ลดโรค)

โครงการลดโรคลดเสี่ยง หลีกเสี่ยงเจ็บป่วยด้วยการปรับพฤติกรรม(BUH THE WINNER ลดพุง ลดโรค) เป็นโครงการที่เน้นการปรับเปลี่ยนพฤติกรรมสุขภาพในกลุ่มบุคลากรโรงพยาบาลมหาวิทยาลัยบูรพา คณะแพทยศาสตร์ที่มีความเสี่ยงในการเกิดโรคไร้เชื้อ เช่นมีภาวะอ้วน มีความเสี่ยงในการเป็นโรคเบาหวานและความดันโลหิตสูง โดยมีนายเกรียงศักดิ์ สุรนาวีวงศ์ นักสุขศึกษา แผนกอาชีวเวชศาสตร์ โรงพยาบาลมหาวิทยาลัยบูรพา เป็นผู้รับผิดชอบโครงการ ซึ่งกิจกรรมดังกล่าวมีการจัดต่อเนื่องเป็นระยะเวลา ๓ เดือน รับการฝึกอบรม ๒ วัน คือวันที่ ๒๕ - ๒๖ เมษายน พ.ศ. ๒๕๕๘ โดยเนื้อหาเน้นการปรับเปลี่ยนพฤติกรรมสุขภาพในเรื่องอาหาร อารมณ์ และการออกกำลังกาย โดยได้รับเกียรติจากทีมวิทยากรจากคณะวิทยาศาสตร์การกีฬา มหาวิทยาลัยบูรพา และทีมเทรนเนอร์จากฟิตเนสโดม สามขวัญ และมีการติดตามผลการปรับเปลี่ยนพฤติกรรมในทุกเดือนตลอดระยะเวลา ๓ เดือนโดยมีทีมพี่เลี้ยงในการกระตุ้นการกำกับตัวเอง และสร้างแรงบันดาลใจในการปรับเปลี่ยนพฤติกรรมสุขภาพ เพื่อให้เหมาะกับแต่ละบุคคล พร้อมทั้งมีการประกวด BUH THE WINNER ลดพุง ลดโรคซึ่งได้รับความร่วมมือจากบุคลากรเป็นอย่างมาก และเป็นโครงการต่อเนื่องที่จะจัดขึ้นทุก ๆ ปี



## ๘. โครงการ BUH ร่วมใจ ด้านภัยคอติบ



จากสถานการณ์การระบาดของโรคคอติบ ในปี พ.ศ. ๒๕๕๕ พบผู้ป่วยส่วนใหญ่เป็นผู้ใหญ่ซึ่งมีภูมิคุ้มกันต้านทานต่อโรคคอติบลดลง โดยเฉพาะในกลุ่มอายุ ๒๐-๕๐ ปี จากการศึกษาพบว่า เป็นกลุ่มที่เกิดก่อนแผนงานสร้างเสริมภูมิคุ้มกันโรค กรมควบคุมโรคตระหนักและเห็นถึงความรุนแรงของโรคดังกล่าว จึงได้กำหนดให้มีการรณรงค์ให้วัคซีนคอติบบาดทะยักขึ้นพร้อมกันทั่วประเทศเพื่อให้คนไทยปลอดภัยจากโรคคอติบ และเพื่อเป็นการเฉลิมพระเกียรติสมเด็จพระเทพรัตนราชสุดาฯ ในโอกาสฉลองพระชนมายุ ๕ รอบ โรงพยาบาลมหาวิทยาลัยบูรพา ตระหนักถึงความสำคัญของการฉีดวัคซีนดังกล่าวและเพื่อ

ตอบรับนโยบายของกระทรวงสาธารณสุข จึงได้จัดกิจกรรมรณรงค์ให้วัคซีนคอติบขึ้นในพื้นที่มหาวิทยาลัยบูรพา และบริเวณชายหาดบางแสน โดยฉีดวัคซีนให้กับนิสิต บุคลากร ประชาชนที่มีอายุระหว่าง ๒๐ - ๕๐ ปี ในพื้นที่มหาวิทยาลัยบูรพา คณงานแคมป์ก่อสร้าง แรงงานต่างด้าว ประชาชนบริเวณชายหาดบางแสน ตั้งแต่วันที่ ๑๒ มกราคม พ.ศ. ๒๕๕๘ ถึงวันที่ ๑๒ มีนาคม พ.ศ. ๒๕๕๘ โดยดำเนินการเชิงรุกไปตามหน่วยงานต่าง ๆ หอพักนิสิต ที่พักบุคลากร รอบ ๆ สวนนันทนาการ บริเวณชายหาดบางแสน และห้างแหลมทอง เพื่อให้กลุ่มเป้าหมายเข้ารับวัคซีนได้สะดวกรวดเร็ว จนสิ้นสุดฉีดวัคซีนไปได้ทั้งหมด ๖,๙๒๓ คน ทั้งนี้โดยมีเป้าหมายเพื่อให้ นิสิตบุคลากรและประชาชนปลอดภัยจากโรคคอติบ



#### ๙. โครงการคลินิกเพื่อนใจ วัยใส บริการเชิงรุกก็เป็นมิตรกับวัยรุ่น

โครงการจัดขึ้นเพื่อสนับสนุนการจัดบริการที่เป็นมิตรกับวัยรุ่นทั้งในระบบและนอกระบบการศึกษา โดยสำรวจพฤติกรรมเสี่ยงทางเพศของวัยรุ่น จัดกิจกรรมรณรงค์ป้องกันควบคุมโรคติดต่อทางเพศสัมพันธ์และป้องกันการตั้งครรภ์ไม่พึงประสงค์เชิงรุก ในกลุ่มวัยรุ่น นักเรียน นิสิตนักศึกษา เสริมทักษะการใช้ชีวิตสำหรับนิสิตปี ๑ ที่เข้าใหม่ รวมถึงสร้างแกนนำเพื่อให้คำปรึกษาด้านสุขภาพสำหรับนิสิตในหอพัก ในส่วนของคลินิกเพื่อนใจวัยใส ตั้งอยู่ที่อาคารศรีนครินทร์ ชั้น ๒ โรงพยาบาลมหาวิทยาลัยบูรพา รับผิดชอบปัญหาวัยรุ่นและครอบครัว ให้คำปรึกษาผ่านช่องทางโทรศัพท์ สื่อออนไลน์ เฟสบุค จดหมายอิเล็กทรอนิกส์ และในปีนี้ได้เพิ่มการจัดบริการทางเพศบุคเพศ ซึ่งสามารถเข้าถึงกลุ่มวัยรุ่นได้ง่ายและตอบปัญหาสุขภาพได้รวดเร็วขึ้น นอกจากนี้ยังสนับสนุนสื่อความรู้และบริการอย่างอนามัยเพื่อการศึกษาให้กับนิสิตและบุคคลทั่วไป

คลินิกเพื่อนใจวัยใส เป็นหนึ่งในคลินิกของโรงพยาบาลมหาวิทยาลัยบูรพา ที่ได้รับการเยี่ยมชมเพื่อศึกษาระบบการทำงานของสถานพยาบาลไทย โดย คณาจารย์และนักศึกษาจากคณะ Health and Social Welfare Sciences มหาวิทยาลัยนิชิคิวชู (Nishi Kyushu) ประเทศญี่ปุ่น เมื่อวันที่ ๒๓ ธันวาคม พ.ศ. ๒๕๕๗ และเป็นเครือข่ายการทำงานกับสำนักอนามัยการเจริญพันธุ์ กรมอนามัย กระทรวงสาธารณสุข ในการจัดกิจกรรมให้กับสถาบันอุดมศึกษา เมื่อวันที่ ๒๙ กรกฎาคม พ.ศ. ๒๕๕๘ ณ มหาวิทยาลัยศรีปทุม จังหวัดชลบุรี

นักศึกษา และอาจารย์จากประเทศญี่ปุ่นศึกษาดูงานคลินิกเพื่อนใจวัยใส



กิจกรรมรณรงค์ให้ความรู้ เสริมทักษะการใช้ชีวิตในกลุ่มวัยรุ่น



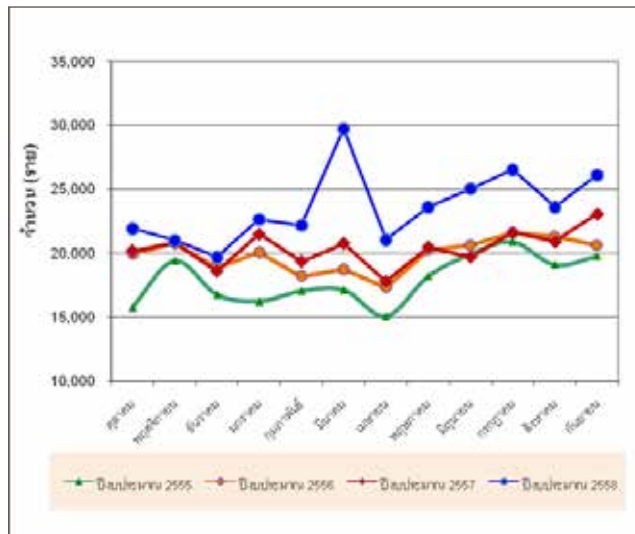
อบรมแกนนำนิสิตในหอพักของมหาวิทยาลัยบูรพา



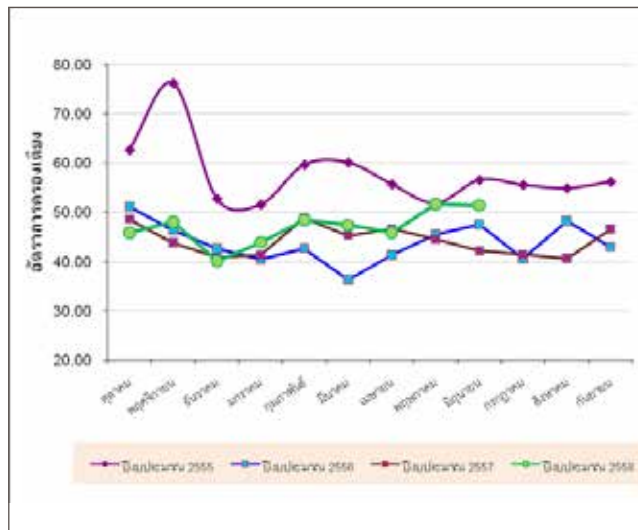
## ด้านการบริการทางการแพทย์

คณะแพทยศาสตร์ มีโรงพยาบาลมหาวิทยาลัยบูรพา ขนาด ๑๖๐ เตียง พื้นที่ใช้สอยรวมประมาณ ๑๓,๐๐๐ ตารางเมตร เป็นหน่วยบริการด้านการตรวจรักษาและเป็นสถานที่จัดการเรียนการสอน ในปีงบประมาณ พ.ศ. ๒๕๕๕ - ๒๕๕๘ มีจำนวนผู้ป่วยนอก และผู้ป่วยในที่เข้ามาใช้บริการเป็นจำนวนเพิ่มมากขึ้นทุกปีข้อมูลแสดงดังกราฟ

กราฟแสดงจำนวนผู้ป่วยนอกที่เข้ารับบริการในโรงพยาบาลมหาวิทยาลัยบูรพา ปีงบประมาณ พ.ศ. ๒๕๕๕ - ๒๕๕๘



กราฟแสดงจำนวนผู้ป่วยในที่เข้ารับบริการในโรงพยาบาลมหาวิทยาลัยบูรพา ปีงบประมาณ พ.ศ. ๒๕๕๕ - ๒๕๕๘



## ด้านการทำนุบำรุงศิลปะและวัฒนธรรม

คณะแพทยศาสตร์ ดำเนินงานด้านการทำนุบำรุงศิลปะและวัฒนธรรมเน้นการบูรณาการกับการเรียนการสอน และกิจกรรมนิสิต โดยมีคณะกรรมการทำนุบำรุงศิลปะและวัฒนธรรม เป็นผู้รับผิดชอบการวางแผนดำเนินงานและประเมินผล การบูรณาการงานด้านทำนุบำรุงศิลปะและวัฒนธรรมกับการเรียนการสอนและกิจกรรมนิสิตในหลายวาระสำคัญทางประเพณีและวัฒนธรรมไทย อาทิ ในส่วนของศูนย์แพทยศาสตร์ศึกษาชั้นคลินิก โรงพยาบาลสมเด็จพระบรมราชเทวี ณ ศรีราชา มีการจัดการเรียนการสอนในรายวิชาการแพทย์ปฐมภูมิ โดยการบูรณาการงานด้านทำนุบำรุงศิลปะและวัฒนธรรมกับการจัดการเรียนการสอน มีการเรียนการสอนด้านแพทย์แผนไทย และการแพทย์ทางเลือกมีการประเมินผลความสำเร็จของการบูรณาการงานด้านทำนุบำรุงศิลปะและวัฒนธรรมกับการจัดการเรียนการสอนในรายวิชาการแพทย์ปฐมภูมิ

### โครงการทำนุบำรุงศิลปะและวัฒนธรรมในเชิงประมาถ พ.ศ.๒๕๕๘



พิธีเฉลิมพระชนมพรรษาสมเด็จพระนางเจ้าสิริกิติ์ พระบรมราชินีนาถ ๑๒ สิงหาคม



พิธีเฉลิมพระชนมพรรษาพระบาทสมเด็จพระเจ้าอยู่หัว ๕ ธันวาคม

### งานแข่งขันกีฬาพื้นบ้านระหว่างบุคลากร และงานเลี้ยงสังสรรค์ขึ้นปีใหม่



สืบสานประเพณีสงกรานต์ “รดน้ำพระ รดน้ำดำหัว ขอมพรผู้สูงอายุ”



ทำบุญไหว้พระ และถวายเทียนประจำพรรษา



*Annual*  
**Report**<sup>2015</sup> รายงานประจำปี ๒๕๕๘



ภาพกิจกรรมและโครงการ



คณะแพทยศาสตร์ มหาวิทยาลัยบูรพา  
Faculty of Medicine, Burapha University



# ภาพกิจกรรมและโครงการ

## คอนเสิร์ตการกุศล “Ben Be Charity Concert For BUH”

วันพุธที่ ๓๓ ธันวาคม พ.ศ.๒๕๕๗ โรงพยาบาลมหาวิทยาลัยบูรพา จัดคอนเสิร์ตการกุศล “Ben Be Charity Concert For BUH” โดยมีศิลปิน คือ คุณเบน ชลาทิศ ตันติวุฒิ และคุณบี พีระพัฒน์ เถรว่อง มีแขกรับเชิญ คือคุณมาเรียม อัลคาลาลี โดยมีวัตถุประสงค์การจัดคอนเสิร์ตเพื่อประชาสัมพันธ์ และนำรายได้สมทบทุนค่าก่อสร้างอาคารวิจัยทางการแพทย์ (โรงพยาบาลมหาวิทยาลัยบูรพา) คอนเสิร์ตในครั้งนี้ได้รับเกียรติจากนายวิทยา คุณปลื้ม นายกองค์การบริหารส่วนจังหวัดชลบุรี ศาสตราจารย์ นายแพทย์สมพล พงศ์ไทย ผู้รักษาการแทนอธิการบดีมหาวิทยาลัยบูรพา และ ผศ.บุญมา ไทยก้าว และ ผศ.ดร.วิโรจน์ เรืองประเทืองสุข ผู้รักษาการแทนรองอธิการบดี เข้าร่วมงาน



## โครงการรณรงค์ขับขีปลอดภัย ๑๐๐%

วันเสาร์ที่ ๓๑ มกราคม พ.ศ. ๒๕๕๘ ณ ห้องประชุมชั้น ๖ อาคารสมเด็จพระเทพรัตนราชสุดา คณะแพทยศาสตร์ งานบริหารงานกิจการนิสิต จัดโครงการขับขีปลอดภัย สวมหมวกนิรภัย ๑๐๐% ประจำปี ๒๕๕๘ อาคารสมเด็จพระเทพรัตนราชสุดา คณะแพทยศาสตร์ โดยได้รับความอนุเคราะห์จากเจ้าหน้าที่ตำรวจ สถานีตำรวจภูธรแสนสุข และนายแพทย์ ออมทรัพย์ พิภูลณี เป็นวิทยากรบรรยายให้ความรู้ เรื่อง “ผลกระทบจากอุบัติเหตุจราจร” มีกิจกรรมเดินขบวนรณรงค์ให้ทุกคนสวมใส่หมวกนิรภัย ๑๐๐% บริเวณหน้ามหาวิทยาลัยบูรพา โดยมีวัตถุประสงค์การจัดโครงการเพื่อรณรงค์ให้นิสิตแพทย์เห็นถึงความสำคัญของการสวมหมวกนิรภัย อบรมให้นิสิตแพทย์เกิดความรู้ความเข้าใจ และตระหนักถึงการรู้จักวิธีการป้องกันตัวเองขณะขับขี่ยานพาหนะ



## งานปัจฉิมนิเทศ นิสิตหลักสูตรแพทยศาสตรบัณฑิต รุ่นที่ ๓

วันอังคารที่ ๓ มีนาคม พ.ศ. ๒๕๕๘ ณ ห้องประชุม MD ๖๐๑ อาคารสมเด็จพระเทพรัตนราชสุดา คณะแพทยศาสตร์ มหาวิทยาลัยบูรพา ผศ.นพ.พิสิษฐ์ พิริยาพรรณ คณบดีคณะแพทยศาสตร์ ให้โอวาทและเป็นประธานกล่าวเปิดงานปัจฉิมนิเทศนิสิตหลักสูตรแพทยศาสตรบัณฑิต รุ่นที่ ๓ ซึ่งมีนิสิตสำเร็จการศึกษา จำนวน ๓๒ คน มีการบรรยาย เรื่อง จรรยาบรรณวิชาชีพแพทย์ โดย ศ.นพ.(พิเศษ)สุจินต์ อึ้งถาวร และกิจกรรม After Action Review ความคาดหวังก่อนเรียน และสิ่งที่ได้รับหลังจากสำเร็จการศึกษา

ในช่วงเย็น ณ ศูนย์ปฏิบัติการโรงแรมเทา-ทองมหาวิทยาลัยบูรพา จัดงาน “Bye Grand Med BUU” ภายในงานมีการแสดงของนิสิตแพทย์ชั้นปรีคลินิก ชั้นคลินิก จัดพิธีผูกข้อมือโดยคณะผู้บริหาร และอาจารย์แพทย์ ถ่ายภาพร่วมกันระหว่างอาจารย์แพทย์ และนิสิตแพทย์รุ่น ๓



## บัณฑิตแพทย์ มหาวิทยาลัยบูรพา รุ่นที่ ๒

วันอังคารที่ ๒๐ มีนาคม พ.ศ. ๒๕๕๘ คณะแพทยศาสตร์ มหาวิทยาลัยบูรพา ขอแสดงความยินดีกับบัณฑิตแพทย์ มหาวิทยาลัยบูรพา รุ่นที่ ๒ จำนวน ๓๒ คนเนื่องในพิธีพระราชทานปริญญาบัตร มหาวิทยาลัยบูรพา ประจำปี ๒๕๕๖ ที่สำเร็จการศึกษาในหลักสูตรแพทยศาสตรบัณฑิตและสามารถสอบประเมินเพื่อรับใบอนุญาตเป็นผู้ประกอบวิชาชีพเวชกรรมผ่านทุกคน



## สัปดาห์ QUALITY AND KM DAY ๒ และ บุคคลต้นแบบด้านการวิจัย

### “Research Idol ๒”

วันพุธที่ ๒๕ มีนาคม พ.ศ. ๒๕๕๘ ณ โถงชั้น ๑ อาคารศรีนครินทร์ งานบริการวิชาการและวิจัย สำนักงานจัดการศึกษา คณะแพทยศาสตร์ จัดงาน สัปดาห์ QUALITY AND KM DAY ๒ และ บุคคลต้นแบบด้านการวิจัย “Research Idol ๒” สัมภาษณ์ ผศ.นพ.พิสิษฐ์ พิริยาพรณเรื่อง “การสร้างทีมวิจัยและการทำงานวิจัยอย่างต่อเนื่อง” โดยมีวัตถุประสงค์การจัดงาน สนับสนุนให้บุคลากรทำวิจัยที่สอดคล้องกับยุทธศาสตร์ของมหาวิทยาลัยและยุทธศาสตร์ของคณะแพทยศาสตร์ โดยเน้นการสร้างนักวิจัยรุ่นใหม่และพัฒนาศักยภาพนักวิจัย ให้สามารถผลิตผลงานวิจัยด้านแพทยศาสตร์ศึกษาการวิจัย



สหสถาบัน การวิจัยทางคลินิก การวิจัยแบบ R2R (Routine to Research) และการวิจัยสถาบัน ที่มีคุณภาพนั้น งานบริการวิชาการและวิจัยได้เห็นความสำคัญของนโยบายดังกล่าวจึงจัดให้มีโครงการ นิทรรศการแสดงผลงานบุคคลต้นแบบด้านการวิจัย “Research Idol” เพื่อหวังให้เป็นการสร้างบรรยากาศทางวิชาการ กระตุ้นให้บุคลากรสนใจทำวิจัยมากขึ้น เป็นเวทีสำหรับนักวิจัยที่มีผลงานโดดเด่น ได้ถ่ายทอดความรู้ ประสบการณ์ แลกเปลี่ยนแนวคิด ทักษะการทำวิจัย ให้กับคณาจารย์ บุคลากร และนิสิต คณะแพทยศาสตร์ ให้เกิดแรงบันดาลใจในการทำวิจัย เพื่อพัฒนาศักยภาพของตนเองและคุณภาพงานขององค์กรต่อไป

### ทำบุญหอพักนิสิตแพทย์ ประจำปี ๒๕๕๘

วันจันทร์ที่ ๑๕ มิถุนายน พ.ศ. ๒๕๕๘ ณ อาคารหอพักนิสิตแพทย์ ชาย หอญิง งานบริหารงานกิจการนิสิต จัดโครงการทำบุญหอพักนิสิตแพทย์ ประจำปี ๒๕๕๘ โดยมีวัตถุประสงค์เพื่อทำนุบำรุงศิลปะ และวัฒนธรรม โดยได้รับเกียรติจาก ผศ.นพ.พิสิษฐ์ พิริยาพรณ คณบดีคณะแพทยศาสตร์ เป็นประธานในพิธี คณะผู้บริหารคณะแพทยศาสตร์ คณาจารย์แพทย์ บุคลากร และนิสิตคณะแพทยศาสตร์ เข้าร่วมกิจกรรมเป็นจำนวนมาก







## โครงการอนามัยลูกรัก ณ โรงเรียนบ้านไร่ไทรหลัก

วันอังคารที่ ๒๓ มิถุนายน พ.ศ. ๒๕๕๘ ตั้งแต่เวลา ๐๘.๓๐ - ๑๖.๐๐ น. โรงพยาบาลมหาวิทยาลัยบูรพา คณะแพทยศาสตร์ จัดโครงการอนามัยลูกรัก ณ โรงเรียนบ้านไร่ไทรหลัก ต.แสนสุข อ.เมือง จ.ชลบุรี โดยมีวัตถุประสงค์เพื่อพัฒนาความรู้ และทักษะการดูแลสุขภาพ ส่งเสริมสุขภาพ และพัฒนาการเด็กในโรงเรียน ขยายโอกาสให้เด็กนักเรียนเข้าถึงข้อมูลและกิจกรรมด้านสาธารณสุขให้กับเด็ก แบ่งกิจกรรมการให้ความรู้ออกเป็น ๔ ฐาน ๑. อาหารโซนสี ๒. การป้องกันอุบัติเหตุ ๓. การดูแลฟัน ๔. อนามัยบุคคล (การล้างมือ และการดูแลตนเองในช่วงวัยรุ่น) ซึ่งมีอาจารย์แพทย์ บุคลากรโรงพยาบาลมหาวิทยาลัยบูรพา และนิสิตแพทย์ชั้นปีที่ ๒ เป็นวิทยากรให้ความรู้กับเด็กนักเรียนและมีกิจกรรมมอบอุปกรณ์กีฬาและอุปกรณ์การเรียน โดยท่านผู้อำนวยการโรงเรียนบ้านไร่ไทรหลักเป็นผู้รับมอบ



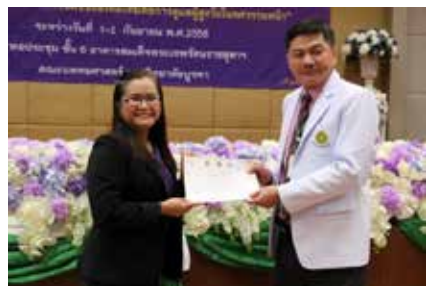
## วันคล้ายวันสถาปนา ครบรอบ ๑๑ ปี คณะแพทยศาสตร์มหาวิทยาลัยบูรพา และ ๓๑ ปี โรงพยาบาลมหาวิทยาลัยบูรพา

วันจันทร์ที่ ๓๑ สิงหาคม พ.ศ. ๒๕๕๘ คณะแพทยศาสตร์ มหาวิทยาลัยบูรพา จัดงานวันคล้ายวันสถาปนา “ครบรอบ ๑๑ ปี คณะแพทยศาสตร์ มหาวิทยาลัยบูรพาและ ๓๑ ปี โรงพยาบาลมหาวิทยาลัยบูรพา” จัดกิจกรรมทำบุญตักบาตร ข้าวสาร อาหารแห้งและถวายภัตตาหารเช้าแด่พระสงฆ์ ๙ รูป พิธีมอบเงินบริจาคจากผู้มีอุปการคุณ กิจกรรมแสดงความยินดีแก่ผู้ได้รับรางวัลรัตนบูรพา กิจกรรมมอบเข็มมหาวิทยาลัยบูรพา สำหรับผู้ปฏิบัติงานใหม่มหาวิทยาลัยบูรพา เป็นระยะเวลา ๑๐ ปี ๑๕ ปี ๒๐ ปี และ ๒๕ ปี กิจกรรมมอบรางวัลการประกวดออกแบบตราสัญลักษณ์ และคำขวัญ ด้านการอนุรักษ์พลังงานโดยได้รับเกียรติจาก ศ.นพ.สมพล พงศ์ไทย ผู้รักษาการแทนอธิการบดี มหาวิทยาลัยบูรพา คณะผู้บริหารมหาวิทยาลัย และผู้อำนวยการศูนย์แพทยศาสตรศึกษาชั้นคลินิกโรงพยาบาลสมเด็จพระเจ้าพี่นางเธอเจ้าฟ้ากัลยาณิวัฒนา กรมหลวงนราธิวาสราชนครินทร์ โดยสืบบุคลากรโรงพยาบาลมหาวิทยาลัยบูรพา คณะแพทยศาสตร์ให้ความร่วมมือแต่งกายชุดไทยเข้าร่วมกิจกรรม



การประชุมวิชาการเฉลิมพระเกียรติสมเด็จพระเทพรัตนราชสุดาฯ สยามบรมราชกุมารี  
ในโอกาสเจริญพระชนมายุ ๖๐ พรรษา “วิชาการแพทย์บูรพา” ครั้งที่ ๒ ประจำปี ๒๕๕๘  
ภายใต้แนวคิด “ความพร้อมของสังคมไทยต่อการดูแลผู้สูงอายุในทศวรรษหน้า”

วันที่ ๑ - ๒ กันยายน พ.ศ. ๒๕๕๘ คณะแพทยศาสตร์ มหาวิทยาลัยบูรพา จัดการประชุมวิชาการเฉลิมพระเกียรติสมเด็จพระเทพรัตนราชสุดาฯ สยามบรมราชกุมารี ในโอกาสเจริญพระชนมายุ ๖๐ พรรษา “วิชาการแพทย์บูรพา” ครั้งที่ ๒ ประจำปี ๒๕๕๘ ภายใต้แนวคิด “ความพร้อมของสังคมไทยต่อการดูแลผู้สูงอายุในทศวรรษหน้า” ณ ห้องประชุม ชั้น ๖ อาคารสมเด็จพระเทพรัตนราชสุดาฯ คณะแพทยศาสตร์ มหาวิทยาลัยบูรพา โดยได้รับเกียรติจาก ศาสตราจารย์ นายแพทย์สมพล พงศ์ไทย ผู้รักษาการแทนอธิการบดี ให้เกียรติเป็นประธานในพิธีเปิดงาน และต้อนรับบั้นร่วมกับคณะผู้บริหารคณะแพทยศาสตร์



การจัดประชุมวิชาการในครั้งนี้ มีวัตถุประสงค์เพื่อส่งเสริมสนับสนุนให้บุคลากรคณะแพทยศาสตร์ ทั้งคณาจารย์ นักวิจัย นักวิชาการ สหสาขาวิชาชีพ นิสิต หน่วยงานภาครัฐ และเอกชน รวมทั้งบุคคลทั่วไปได้มีโอกาสแลกเปลี่ยนประสบการณ์ ความคิดเห็น องค์ความรู้ อันนำไปสู่การผลิตผลงานวิชาการ พัฒนาคุณภาพงานที่ได้มาตรฐาน และประยุกต์ใช้ผลงานวิชาการให้เกิดประโยชน์ต่อสังคมให้ได้มากที่สุด โดยจัดรูปแบบการประชุมวิชาการเป็นการบรรยายพิเศษ การเสวนาทางวิชาการ และการแลกเปลี่ยนเรียนรู้ การประกวดนำเสนอผลงานทางวิชาการ แบบโปสเตอร์ และแบบบรรยาย

## ตรวจประเมินคุณภาพการศึกษาภายใน ระดับหลักสูตร ประจำปีการศึกษา ๒๕๕๗

วันพุธที่ ๙ กันยายน พ.ศ. ๒๕๕๘ ณ ห้องประชุม MD ๖๐๓ อาคารสมเด็จพระเทพรัตนราชสุดาฯ สยามบรมราชกุมารี คณะแพทยศาสตร์ มหาวิทยาลัยบูรพา ต้อนรับ คณะกรรมการตรวจประเมินคุณภาพการศึกษาภายใน ระดับหลักสูตร โดยได้รับเกียรติจาก ผศ.ดร.อารี เทเลอร์ (ประธาน กรรมการ) รศ.พิริยา ศุภศรี (กรรมการ) ผศ.ดร.ธนิดา จุลวินิชย์พงษ์ (กรรมการ) ตรวจประเมินคุณภาพการศึกษา ระดับ หลักสูตร ประจำปีการศึกษา ๒๕๕๗ ซึ่งผลการตรวจประเมินคุณภาพการศึกษาภายใน ระดับหลักสูตร อยู่ในระดับดี



## พิธีไหว้ครูคณะแพทยศาสตร์ ประจำปีการศึกษา ๒๕๕๘

วันพฤหัสบดีที่ ๑๐ กันยายน พ.ศ. ๒๕๕๘ ณ ห้องประชุม ๖๐๑ อาคารสมเด็จพระเทพรัตนราชสุดาฯ สยามบรมราชกุมารี คณะแพทยศาสตร์ มหาวิทยาลัยบูรพา งานบริหารงานกิจการนิสิต จัดพิธีไหว้ครู คณะแพทยศาสตร์ ประจำปีการศึกษา ๒๕๕๘ เพื่อปลูกฝังให้นิสิตแพทย์ระลึกถึงพระคุณครู แสดงความเคารพ แสดงมุทิตาจิต และแสดงความซาบซึ้งถึงความสำคัญของ การไหว้ครูได้รับเกียรติจาก ผศ.นพ.พิสิษฐ์ พิริยาพรรณ คณบดีคณะแพทยศาสตร์เป็นประธานในพิธีพร้อมทั้งเจิมหนังสือ และกล่าวให้โอวาทแก่นิสิตแพทย์ ตัวแทนนิสิตแพทย์นำพานธูป – เทียน พานดอกไม้ พวงมาลัยทำความเคารพคณาจารย์ และร่วมขับร้องเพลงพระคุณที่สาม



## รายนามคณะผู้จัดทำ

๑.	ผู้ช่วยศาสตราจารย์ นายแพทย์พิสิทธิ์ พิริยาพรรณ	ที่ปรึกษา	
๒.	นายสรร	กัล्लीนวิจิต	ประธานกรรมการ
๓.	นายนฤตย์	คัมยา	กรรมการ
๔.	นายพงศกร	พิบูลย์	กรรมการ
๕.	นางสาวพวงทอง	อินใจ	กรรมการ
๖.	นางสาวคณิณี	อุลิตมาศ	กรรมการ
๗.	นางสาวสมหญิง	บุ้แก้ว	กรรมการ
๘.	นางสาวเบญจมาศ	อุลิตมาศ	กรรมการ
๙.	นางสาวศิริพร	ศรีนวล	กรรมการ
๑๐.	นางสาวสุวิมล	ชุนถนอม	กรรมการ
๑๑.	นางสาวบงกช	ศราทธานานนท์	กรรมการ
๑๒.	นางสาวกัณหา	เพ็ชรคาน	กรรมการ
๑๓.	นางสาวนงนุช	สลัปศรี	กรรมการ
๑๔.	นางสาวอุมาพร	คงฤทธิ	กรรมการ
๑๕.	นางสาวสุกัญญา	ยิ้มไย	กรรมการ
๑๖.	นางวลีพร	พิชาลี	กรรมการ
๑๗.	ดร.เวธกา	กัล्लीนวิจิต	กรรมการและเลขานุการ
๑๘.	นางสาวศิยามล	สังข์ศิริ	กรรมการและผู้ช่วยเลขานุการ

## ประสานงาน และเรียบเรียงเนื้อหา

ดร.เวธกา	กัล्लीนวิจิต
นางสาวศิยามล	สังข์ศิริ

## ขอขอบคุณ

- สำนักงานคณบดี คณะแพทยศาสตร์ มหาวิทยาลัยบูรพา
- สำนักงานจัดการศึกษา คณะแพทยศาสตร์ มหาวิทยาลัยบูรพา
- ฝ่ายวิชาการและวิจัย คณะแพทยศาสตร์ มหาวิทยาลัยบูรพา
- ฝ่ายกิจการนิสิต คณะแพทยศาสตร์ มหาวิทยาลัยบูรพา
- โรงพยาบาลมหาวิทยาลัยบูรพา คณะแพทยศาสตร์ มหาวิทยาลัยบูรพา