

## บทที่ ๑

### ข้อมูลพื้นฐานและสภาพการณ์ทั่วไปของคณะแพทยศาสตร์

#### ๑. ข้อมูลพื้นฐานทั่วไป

##### ๑.๑ ประวัติและพัฒนาการ

คณะแพทยศาสตร์ มหาวิทยาลัยบูรพา ได้ริเริ่มดำเนินการตั้งแต่ปีงบประมาณ พ.ศ. ๒๕๓๗ จากแนวความคิดในการขยายงานศูนย์วิทยาศาสตร์สุขภาพ มหาวิทยาลัยบูรพา เป็นโรงพยาบาลมหาวิทยาลัย ขนาด ๕๐๐ เตียง เพื่อเป็นโรงพยาบาลสำหรับรักษาและฝึกปฏิบัติงานของนิสิตแพทย์พยาบาลและสาธารณสุข มหาวิทยาลัยบูรพาจึงแต่งตั้งคณะกรรมการโครงการจัดตั้งคณะแพทยศาสตร์และทบวงมหาวิทยาลัย (สำนักงานคณะกรรมการการอุดมศึกษาในปัจจุบัน) แนะนำให้ดำเนินการจัดตั้งคณะแพทยศาสตร์ในลักษณะของการจัดตั้งคณะใหม่ มิใช่การขยายจากหน่วยงานเดิม มหาวิทยาลัยจึงได้ดำเนินการเสนอโครงการจัดตั้งคณะแพทยศาสตร์ไว้ในแผนพัฒนาการศึกษาระดับอุดมศึกษา ระยะที่ ๘ (พ.ศ. ๒๕๔๐ – ๒๕๔๔)

ในแผนพัฒนาการศึกษาระดับอุดมศึกษา ระยะที่ ๙ มหาวิทยาลัยบูรพาได้มีการเตรียมการต่าง ๆ ล่วงด้วยดีตลอดมา ดังนี้

ก. คณะวิทยาศาสตร์ โดยภาควิชาวิทยาศาสตร์การแพทย์ ได้เปิดสอนหลักสูตรวิทยาศาสตร์บัณฑิต สาขาวิชาวิทยาศาสตร์การแพทย์ หลักสูตรดังกล่าว จัดการเรียนการสอนรายวิชาที่ประกอบด้วย วิชากายวิภาคศาสตร์ของมนุษย์ สรีรวิทยาของมนุษย์ จุลชีววิทยาทางการแพทย์ พยาธิวิทยา อิมมูโนวิทยา ประสาทวิทยาทางการแพทย์ ซึ่งเป็นรายวิชาที่นิสิตแพทย์จะต้องเรียนในชั้นปริคlinik

ข. มีความพร้อมด้านอาคารสถานที่ ในการจัดการเรียนการสอนในชั้นปริคlinik โดยมีอาคารวิทยาศาสตร์การแพทย์ เป็นอาคาร ๖ ชั้น พื้นที่ ๙,๐๐๐ ตารางเมตร พร้อมห้องประชุม ห้องเรียน ห้องทำงาน ห้องปฏิบัติการพร้อมครุภัณฑ์ และอุปกรณ์การเรียนการสอน ซึ่งใช้เป็นสถานที่จัดการเรียนการสอนด้านปริคlinikได้ทันที

ค. มีคณะที่เปิดดำเนินการจัดการเรียนการสอนด้านการแพทย์และสาธารณสุข คือ คณะพยาบาลศาสตร์ คณะสาธารณสุขศาสตร์ ที่ผลิตบัณฑิตออกไปรับใช้สังคมแล้ว

ง. มีศูนย์วิทยาศาสตร์สุขภาพ ซึ่งเป็นหน่วยงานที่มุ่งเน้นการสนับสนุนการเรียนการสอน การวิจัยด้านวิทยาศาสตร์สุขภาพ และบริการรักษาพยาบาลทางการแพทย์และการสาธารณสุข โดยมีโรงพยาบาลขนาด ๑๕๐ เตียง และเพื่อรองรับการจัดการเรียนการสอนในสาขาวิชาทางด้านวิทยาศาสตร์สุขภาพของมหาวิทยาลัย

จ. มีคณะวิทยาศาสตร์ วิทยาลัยวิทยาศาสตร์การกีฬา และคณะมนุษยศาสตร์และสังคมศาสตร์ ที่สามารถจัดการเรียนการสอนในรายวิชาพื้นฐานของการผลิตแพทย์ได้

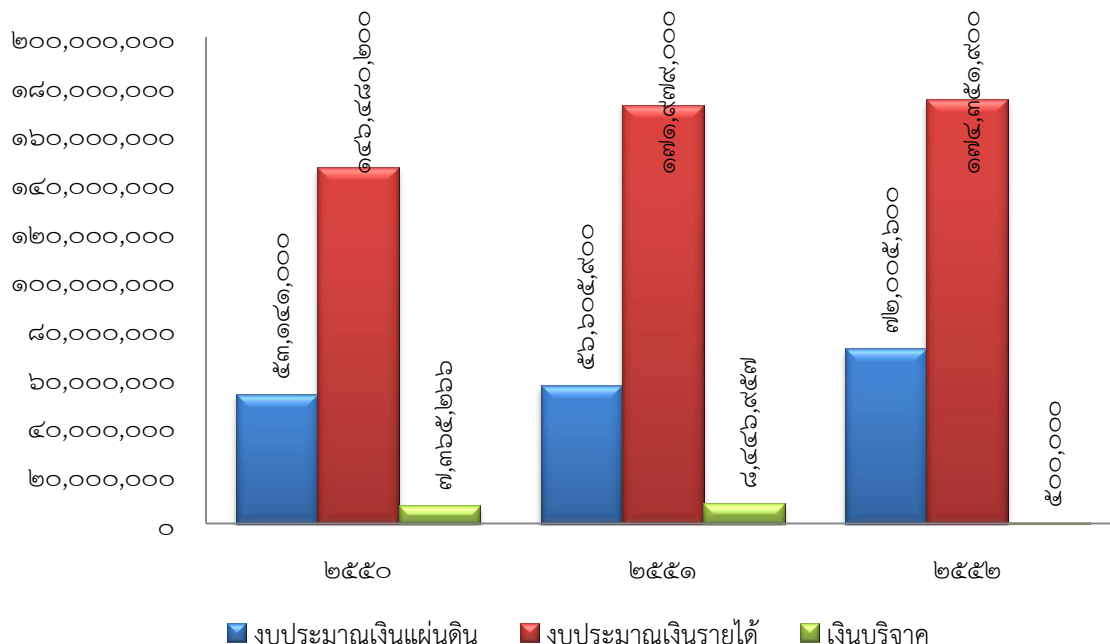
ฉ. การจัดการเรียนการสอนในชั้นคลินิก มีโรงพยาบาลที่มีศักยภาพและความพร้อมในพื้นที่และมีความร่วมมือกับมหาวิทยาลัยบูรพา ประกอบด้วย โรงพยาบาลสมเด็จพระบรมราชเทวี ณ ศรีราชา อำเภอศรีราชา จังหวัดชลบุรี โรงพยาบาลเจ้าพระยาอภัยภูเบศร อำเภอเมือง จังหวัดปราจีนบุรี โรงพยาบาลสมเด็จพระนางเจ้าสิริกิติ์ อำเภอสัตหีบ จังหวัดชลบุรี โรงพยาบาลระยอง อำเภอเมือง จังหวัดระยอง ซึ่งสามารถรองรับการจัดการเรียนการสอนได้อย่างสมบูรณ์

ในปีงบประมาณ พ.ศ. ๒๕๕๕ มหาวิทยาลัยบูรพาได้ดำเนินการจัดตั้งคณะแพทยศาสตร์ขึ้นเป็นหน่วยงานภายในของมหาวิทยาลัย และสภามหาวิทยาลัยบูรพาได้ให้ความเห็นชอบในหลักสูตรแพทยศาสตรบัณฑิตแล้ว (มติสภามหาวิทยาลัยบูรพา ในการประชุมครั้งพิเศษ/๒๕๕๕ เมื่อวันที่ ๒ กันยายน พ.ศ. ๒๕๕๕) และทบวงมหาวิทยาลัยให้ความเห็นชอบหลักสูตรนี้ เมื่อวันที่ ๑๐ กุมภาพันธ์ พ.ศ. ๒๕๕๖ ขณะนี้หลักสูตรแพทยศาสตรบัณฑิตมหาวิทยาลัยบูรพา ได้ผ่านการพิจารณารับรองจากคณะกรรมการแพทยสภา และเห็นชอบให้เปิดรับนิสิตรุ่นที่ ๑ ตั้งแต่ปีการศึกษา ๒๕๕๐ จำนวน ๓๒ คน โดยคณะแพทยศาสตร์ มหาวิทยาลัยบูรพา รับนักเรียนที่สำเร็จการศึกษาระดับมัธยมศึกษาที่มีภูมิลำเนาอยู่ในเขตพื้นที่ ๑๒ จังหวัด คือ สมุทรปราการ นครนายก ฉะเชิงเทรา ชลบุรี ระยอง จันทบุรี ตราด ปราจีนบุรี สระแก้ว ลพบุรี สระบุรี และพระนครศรีอยุธยา ทั้งนี้มีจุดมุ่งหมายที่มุ่งเน้นการผลิตแพทย์ให้เหมาะสมต่อระบบบริการทางการแพทย์และสาธารณสุขของประเทศ โดยเฉพาะภูมิภาคตะวันออก เป็นแพทย์ที่มีคุณภาพตามเกณฑ์มาตรฐานผู้ประกอบการวิชาชีพเวชกรรมของแพทย-สภาเทียบเท่ามาตรฐานสากล มีความรู้ความสามารถ และเจตคติที่จะปฏิบัติงานในชนบทได้เป็นอย่างดี มีความสามารถในการทำวิจัย ด้านการแพทย์ และดำรงไว้ซึ่งศิลปวัฒนธรรมไทย

**๑.๒ งบประมาณ**

คณะแพทยศาสตร์ มีแหล่งที่มาของงบประมาณ ๒ ส่วน คือ งบประมาณเงินแผ่นดิน โดยในแต่ละปีได้รับการจัดสรรจากงบประมาณแผ่นดินจากรัฐบาล และงบประมาณเงินรายได้จากการจัดการศึกษา การให้บริการสุขภาพ การให้บริการวิชาการ และการวิจัย

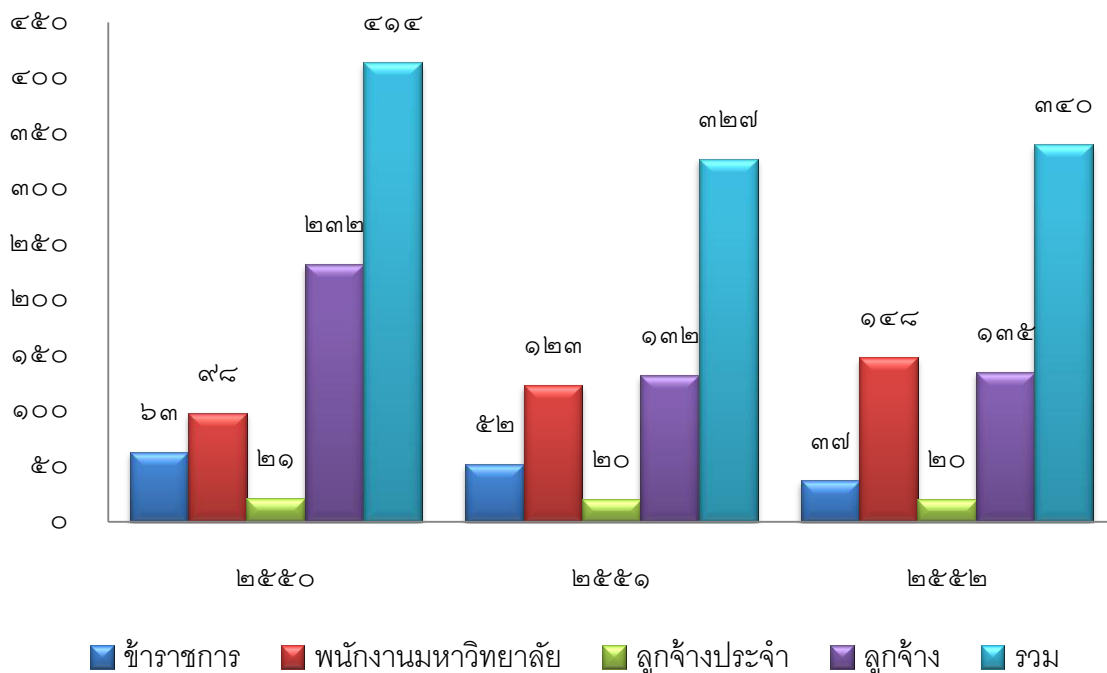
**กราฟแสดงงบประมาณที่ได้รับจากการจัดสรรประจำปีงบประมาณ พ.ศ. ๒๕๕๐ - ๒๕๕๒**



**๑.๓ บุคลากร**

ปีงบประมาณ ๒๕๕๒ คณะแพทยศาสตร์ ได้ดำเนินการปรับปรุงและพัฒนาคุณภาพทางการศึกษา ซึ่งเป็นบทบาทสำคัญของการดำเนินกิจกรรมทางการศึกษา ปัจจัยที่สำคัญในการพัฒนาคือบุคลากร ซึ่งเป็นตัวจักรสำคัญในการขับเคลื่อนองค์กรให้เกิดความก้าวหน้า และการบรรลุภารกิจที่ตั้งไว้

**กราฟแสดงจำนวนบุคลากร ปีงบประมาณ พ.ศ. ๒๕๕๐ - ๒๕๕๒**



**บุคลากรสายวิชาการ**

ปีงบประมาณ พ.ศ. ๒๕๕๒ คณะแพทยศาสตร์ มีบุคลากรสายวิชาการ (สาย ก) ที่ปฏิบัติงานด้านการสอน การวิจัย การบริการวิชาการ จำนวน ๒๖ คน มีวุฒิการศึกษาในระดับปริญญาเอกหรือเทียบเท่า ร้อยละ ๑๐๐

**๑.๔ การจัดการศึกษาของคณะแพทยศาสตร์**

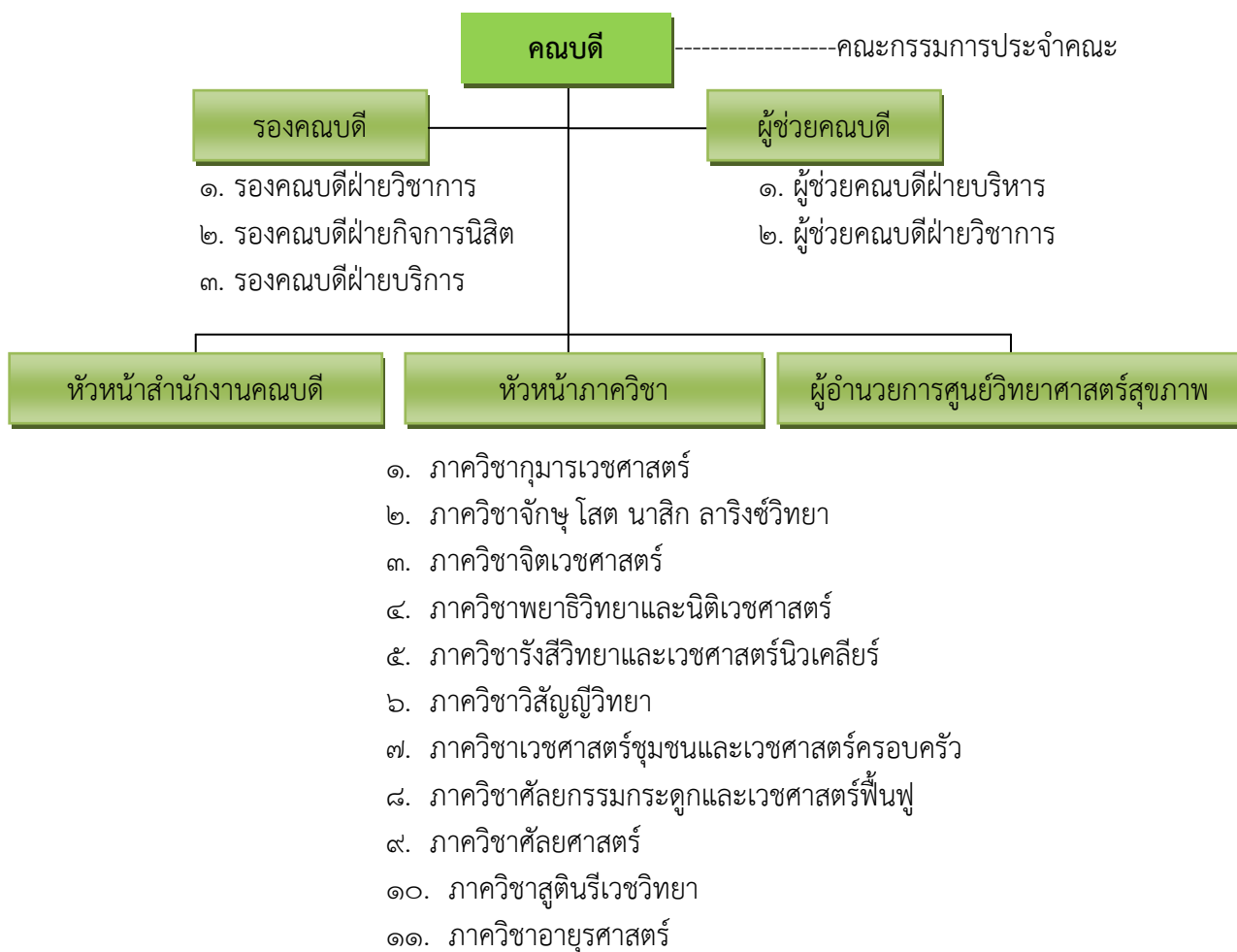
คณะแพทยศาสตร์ เป็นส่วนงานการศึกษาและวิจัย มีวัตถุประสงค์ให้การศึกษา ดำเนินการและส่งเสริมงานวิจัยเพื่อสร้างและพัฒนาองค์ความรู้และเทคโนโลยี ให้บริการทางวิชาการ ทำนุบำรุงศาสนา ศิลปวัฒนธรรม และการกีฬา รวมทั้งการสนับสนุนกิจกรรมของรัฐและท้องถิ่น และการมีส่วนร่วมในการพัฒนาชุมชนและสิ่งแวดล้อม ในการดำเนินงานมหาวิทยาลัยเน้นให้ความสำคัญกับ

- ๑) ความเป็นเลิศทางวิชาการ
- ๒) ความจำเป็นและความต้องการตามสภาพเศรษฐกิจ สังคมและวัฒนธรรมของไทย
- ๓) ความมีคุณธรรมและจริยธรรม ควบคู่ไปกับความรู้ทางวิชาการ
- ๔) ความใฝ่เรียนรู้ตลอดชีวิต

คณะแพทยศาสตร์มีการจัดการศึกษาโดยมุ่งกระจายโอกาสทางการศึกษาให้ครอบคลุมในภูมิภาค ตะวันออก โดยเปิดรับนิสิตเข้าศึกษาต่อระดับปริญญาตรีในระบบปรับตรง ในการจัดการศึกษา คณะ แพทยศาสตร์ได้เน้นปรัชญาการผลิตบัณฑิต “สร้างคนดี คนเก่ง คนทันสมัย”

ในปีการศึกษา ๒๕๕๒ คณะแพทยศาสตร์มีหลักสูตรที่เปิดสอน ๑ หลักสูตร คือ หลักสูตร แพทยศาสตรบัณฑิต มีนิสิตจำนวนทั้งสิ้น ๙๖ คน โดยนิสิตรุ่นที่ ๑ ศึกษาอยู่ในชั้นปีที่ ๓

## ๒. โครงสร้างการบริหารคณะแพทยศาสตร์



## ๓. หลักสูตรและระบบการเรียนการสอน

### ๓.๑ หลักสูตร

ในปีการศึกษา ๒๕๕๒ คณะแพทยศาสตร์จัดการเรียนการสอนในหลักสูตรแพทยศาสตรบัณฑิต จำนวน ๑ สาขาวิชา คือ สาขาวิชาแพทยศาสตรบัณฑิต

### ๓.๒ ระบบการเรียนการสอน

จัดการศึกษาภาคปกติ เป็นการจัดการเรียนการสอนเต็มเวลา โดยมีรายละเอียดดังนี้

- ๑) การจัดการศึกษาของหลักสูตรแพทยศาสตร์แบ่งออกเป็น ๓ ระยะ
  - ระยะที่ ๑ การศึกษาทั่วไป
 

เป็นการศึกษาในชั้นปีที่ ๑ โดยใช้ระบบทวิภาค (Semester)
  - ระยะที่ ๒ การศึกษาระดับปรีคลินิก
 

เป็นการศึกษาในชั้นปีที่ ๒ และชั้นปีที่ ๓ โดยใช้ระบบทวิภาค (Semester)
  - ระยะที่ ๓ การศึกษาระดับคลินิก
 

เป็นการศึกษาในชั้นปีที่ ๔ ถึงชั้นปีที่ ๖ โดยใช้ระบบการศึกษาตลอดปี (Year Course) ๑ หน่วยกิตเท่ากับการศึกษาเป็นระยะเวลา ๑ สัปดาห์ โดยจัดการศึกษาที่ โรงพยาบาลสมเด็จพระบรมราชเทวี ณ ศรีราชา
- ๒) หลักเกณฑ์การศึกษาในหลักสูตรแพทยศาสตร์ระยะที่ ๒ และระยะที่ ๓
  - เกณฑ์การศึกษาในระยะที่ ๒
 

ต้องผ่านทุกรายวิชาในชั้นปีที่ ๑ และต้องได้คะแนนเฉลี่ยสะสมไม่ต่ำกว่า ๒.๐๐
  - เกณฑ์การศึกษาในระยะที่ ๓
 

ต้องผ่านทุกรายวิชาในชั้นปีที่ ๒ - ๓ และต้องได้คะแนนเฉลี่ยสะสมแต่ละชั้นปี ไม่ต่ำกว่า ๒.๐๐

## ๔. ผลงานเด่นจากพัฒนาการที่ผ่านมา

### ๔.๑ ด้านการบริหาร

- ๑) ลงนามความร่วมมือกับหน่วยงานต่าง ๆ ได้แก่ คณะแพทยศาสตร์ จุฬาลงกรณ์มหาวิทยาลัย โรงพยาบาลสมเด็จพระบรมราชเทวี ณ ศรีราชา สภากาชาดไทย และกระทรวงสาธารณสุข
- ๒) นำระบบการประกันคุณภาพการศึกษามาใช้ในการพัฒนาระบบการบริหารงานคณะแพทยศาสตร์ มหาวิทยาลัยบูรพา
- ๓) นำระบบเทคโนโลยีสารสนเทศมาใช้ในการบริหารงานของทุกส่วนงาน
- ๔) ส่งเสริมและพัฒนาบุคลากร คณะแพทยศาสตร์ มหาวิทยาลัยบูรพา ได้ให้โอกาสบุคลากรศึกษาต่อในระดับที่สูงขึ้น ส่งเสริมบุคลากรให้เข้ารับการฝึกอบรม ดูงาน ทั้งในและต่างประเทศ เพื่อเพิ่มประสิทธิภาพและศักยภาพ

### ๔.๒ ด้านการผลิตบัณฑิต

- ๑) ลงนามความร่วมมือกับหน่วยงานต่าง ๆ ได้แก่ กระทรวงสาธารณสุข โรงพยาบาลสมเด็จพระบรมราชเทวี ณ ศรีราชา สภากาชาดไทย โรงพยาบาลกรุงเทพพัทยา ศูนย์มะเร็ง จังหวัดชลบุรี เครือข่ายการจัดการความรู้ (KM) คณะแพทยศาสตร์ จุฬาลงกรณ์มหาวิทยาลัย กระทรวงสาธารณสุข โรงพยาบาลกรุงเทพพัทยา และ Faculty of Medicine, Technical University of Dresden, Germany
- ๒) นำระบบเทคโนโลยีสารสนเทศเพื่อการเรียนการสอนมาใช้อย่างทั่วถึงและครอบคลุม

๓) นำระบบการประกันคุณภาพการศึกษามาใช้ในการประเมินคุณภาพการศึกษาของคณะแพทยศาสตร์ มหาวิทยาลัยบูรพา

๔) ขยายโอกาสทางการศึกษา ใน การผลิตบัณฑิตแพทย์ให้ภูมิภาคตะวันออก โดยร่วมมือกับ โรงพยาบาลสมเด็จพระบรมราชเทวี ณ ศรีราชา สภากาชาดไทย และโรงพยาบาลเจ้าพระยาอภัยภูเบศร กระทรวงสาธารณสุข

#### ๔.๓ ด้านการวิจัย

ลงนามความร่วมมือกับหน่วยงานภายนอก คือ เครือข่ายวิจัยคลินิกสหสถาบัน (CRCN)

#### ๔.๔ ด้านการบริการวิชาการแก่สังคม

- ๑) จัดประชุมวิชาการประจำปี เมื่อวันที่ ๒ กันยายน พ.ศ. ๒๕๕๒
- ๒) ออกบริการวิชาการแก่ชุมชน ออกหน่วยวันมหิดล วันที่ ๒๔ กันยายน พ.ศ. ๒๕๕๒
- ๓) มีการให้บริการทางด้านการแพทย์ โดยให้บริการรักษาพยาบาลแก่นิสิต บุคลากร และประชาชนทั่วไป ปีละประมาณ ๑๒๐,๐๐๐ ราย
- ๔) มีผลงานการให้บริการวิชาการในรูปแบบต่างๆ มากกว่า ๕๐ ผลงานต่อปี

#### ๔.๕ ด้านการทำนุบำรุงศิลปะและวัฒนธรรม

- ๑) นิสิตเข้าร่วมกิจกรรมต่าง ๆ เช่น พิธีไหว้ครู วางพวงมาลาถวายบังคมวันมหิดล งานลอยกระทง งานรดน้ำดำหัวประเพณีสงกรานต์ งานทำบุญและพระราชทานเพลิงศพอาจารย์ใหญ่
- ๒) ได้รับรางวัล เช่น นางนพมาศในการประกวด การประกวดกระทง

## บทที่ ๒

### การวิเคราะห์ภารกิจ สภาวะแวดล้อม และจุดยืนการพัฒนาคณะแพทยศาสตร์

#### ๑. สภาพการทั่วไป และความจำเป็นเชิงยุทธศาสตร์ต่อการพัฒนาคณะแพทยศาสตร์สู่ความเป็นเลิศ

##### ๑.๑ สภาพการทั่วไป

###### ๑.๑.๑ ทิศทางของการผลิตแพทย์

ตามมติคณะรัฐมนตรี เมื่อวันที่ ๗ มิถุนายน พ.ศ. ๒๕๓๗ โดยมีเป้าหมายรับนักศึกษาแพทย์ในช่วงปีการศึกษา ๒๕๓๘ กับ ๒๕๔๙ จำนวน ๓,๐๐๐ คน ซึ่งจะได้ผลผลิตแพทย์ ตั้งแต่ปี ๒๕๔๔ ถึงปี ๒๕๕๕ รวม ๓,๐๐๐ คน โดยผลิตแพทย์ตามโครงการเร่งรัดการผลิตแพทย์ของโครงการผลิตแพทย์เพื่อชาวชนบท พ.ศ. ๒๕๔๗ - ๒๕๕๖ ตามมติคณะรัฐมนตรี เมื่อวันที่ ๑๕ มิถุนายน พ.ศ. ๒๕๔๗ โดยมีเป้าหมายรับนักศึกษาแพทย์ ในช่วงปีการศึกษา ๒๕๔๗ - ๒๕๕๖ จำนวน ๓,๘๐๗ คน ซึ่งจะได้ผลผลิตแพทย์ตั้งแต่ปี พ.ศ. ๒๕๕๒ ถึงปี พ.ศ. ๒๕๕๖ รวม ๓,๘๐๗ คน และอนุมัติงบประมาณดำเนินการประเภทอุดหนุนทั่วไป ๓๐๐,๐๐๐ บาทต่อคนต่อปีรวมทั้งสิ้น ๖,๘๕๓ ล้านบาท

###### ๑.๑.๒ สภาพการทั่วไปของคณะแพทยศาสตร์

คณะแพทยศาสตร์ มหาวิทยาลัยบูรพา เป็นคณะแพทยศาสตร์แห่งแรกของภาคตะวันออกเฉียงเหนือ ที่มีการจัดการเรียนการสอนแบบเบ็ดเสร็จ โดยมีการจัดการเรียนการสอนชั้นปรีคลินิกที่มหาวิทยาลัยบูรพา และชั้นคลินิกที่สถาบันร่วมผลิตแพทย์โดยใช้โรงพยาบาลชั้นนำในภาคตะวันออกเฉียงเหนือ มีทำเลที่ตั้งอยู่ใกล้เขตอุตสาหกรรมและบริการหลักของประเทศในภาคตะวันออกเฉียงเหนือ มีบรรยากาศและสิ่งแวดล้อมที่ดี โดยการรับนักเรียนที่มีภูมิลำเนาอยู่ในภาคตะวันออกเฉียงเหนือ บุคลากรและนิสิตได้รับการพัฒนาตามเกณฑ์มาตรฐานของประเทศ

#### ๑.๒ ความจำเป็นเชิงยุทธศาสตร์ต่อการพัฒนาคณะแพทยศาสตร์ มหาวิทยาลัยบูรพา

##### สู่ความเป็นเลิศ

###### ๑.๒.๑ กรอบแผนการผลิตแพทย์

ตามมติคณะรัฐมนตรี เมื่อวันที่ ๙ พฤษภาคม พ.ศ. ๒๕๔๙ เห็นชอบและให้ดำเนินการตามความเห็นและข้อสังเกตเพิ่มเติมของสำนักงานงบประมาณ ที่เห็นควรให้ดำเนินการแผนลงทุนเสริมสร้างโครงสร้างสาธารณสุขแห่งชาติ (พ.ศ. ๒๕๔๙ - ๒๕๕๒) เฉพาะในส่วนของการเพิ่มการผลิตแพทย์และพยาบาลวิชาชีพ ในปีงบประมาณ พ.ศ. ๒๕๔๙ ไปก่อนเป็นเฉพาะกรณี ในวงเงินเงิน ๓๐๑.๕๑๖ ล้านบาท จากงบประมาณรายจ่ายประจำปีงบประมาณ พ.ศ. ๒๕๔๙ งบกลาง รายการค่าใช้จ่ายเพื่อปรับกลยุทธ์และรองรับการเปลี่ยนแปลง (๒๗,๒๐๐ ล้านบาท) สำหรับแผนการดำเนินงานในปีงบประมาณ พ.ศ. ๒๕๕๐ - ๒๕๕๒ ให้กระทรวงสาธารณสุขร่วมกับหน่วยงานที่เกี่ยวข้องของเสนอคณะรัฐมนตรีชุดใหม่พิจารณาอีกครั้งหนึ่ง และมีข้อสังเกตเพิ่มเติมในการดำเนินโครงการผลิตแพทย์ของคณะแพทยศาสตร์ใหม่ของหน่วยงานสังกัดกระทรวงศึกษาธิการว่าสมควรให้ผ่านการรับรองจากหน่วยงานที่เกี่ยวข้อง เช่น การรับรองหลักสูตร และการรับรองสถาบันเพื่อให้การผลิตแพทย์มีคุณภาพและมาตรฐานเป็นไปตามเกณฑ์เดียวกันกับสถาบันการผลิตแพทย์เดิม

ดังนั้น เพื่อให้การผลิตแพทย์ตามแผนลงทุน สามารถแก้ปัญหาขาดแคลนแพทย์อย่างรุนแรงในชนบทได้อย่างมีประสิทธิภาพ จึงได้กำหนดหลักการของการผลิตแพทย์ตามโครงการนี้ให้เป็นการผลิตแพทย์เพื่อชาวชนบท ซึ่งประกอบด้วยหลักการสำคัญ คือ

- ๑) การคัดเลือกนักเรียนจากพื้นที่
- ๒) การฝึกปฏิบัติงานในชั้นคลินิกที่โรงพยาบาลในส่วนภูมิภาค
- ๓) การให้กลับไปปฏิบัติงานชดใช้ทุนในภูมิลำเนา

การผลิตแพทย์ในสถาบันการผลิตแพทย์แห่งใหม่ เพื่อให้การผลิตแพทย์มีคุณภาพและมาตรฐานเป็นไปตามเกณฑ์เดียวกันกับสถาบันการผลิตแพทย์เดิม ขอให้ดำเนินการรับนักศึกษาแพทย์เมื่อได้ผ่านการรับรองจากหน่วยงานที่เกี่ยวข้องก่อน เช่น การรับรองหลักสูตรและการรับรองสถาบัน เป็นต้น ตามข้อสังเกตของสำนักงบประมาณที่คณะรัฐมนตรีมีมติให้รับไปดำเนินการ รวมทั้งสถาบันการผลิตแพทย์ใหม่จะต้องมีสถาบันการผลิตแพทย์เดิมเป็นสถาบันพี่เลี้ยงด้วย

## ๒. จุดยืนในการพัฒนาคณะแพทยศาสตร์ (พ.ศ. ๒๕๕๔ – ๒๕๖๓)

๑) พัฒนาระบบการผลิตแพทย์ให้มีคุณธรรม เชี่ยวชาญในศาสตร์มีความสามารถทางการบริหารจัดการ เป็นที่ยอมรับและเชื่อมั่นของสังคม สามารถสร้างสรรค์คุณค่า และคุณประโยชน์แก่สังคม

๒) พัฒนาระบบการเรียนการสอนและกระบวนการสร้างบัณฑิตให้มีประสิทธิภาพสูงและมีคุณภาพระดับประเทศ

๓) พัฒนาผู้สอนให้มีความเชี่ยวชาญในศาสตร์มีศักยภาพในการถ่ายทอดความรู้และพัฒนาคณะแพทยศาสตร์ให้มีผู้เชี่ยวชาญเฉพาะด้านครบทุกสาขาที่เกี่ยวข้อง

๔) พัฒนานิสิตให้มีความสุขในบรรยากาศการศึกษาที่เหมาะสมและเอื้อต่อการเรียนรู้

๕) พัฒนาคณะแพทยศาสตร์ให้เป็นส่วนงานที่มีผลงานวิจัยและบุกเบิกองค์ความรู้ใหม่ สามารถบูรณาการองค์ความรู้เพื่อการพัฒนาสังคมไทยให้เข้มแข็ง และมีบทบาทนำในภาคตะวันออกและในประชาคมโลก

๖) พัฒนาให้มีผลงานวิจัยทางด้านวิทยาศาสตร์สุขภาพที่สามารถนำไปใช้ให้เกิดประโยชน์ที่ตอบสนองต่อความต้องการของสังคมไทย และสากล

๗) พัฒนาระบบบริการวิชาการให้มีประสิทธิภาพสูงสามารถสนองต่อความต้องการทางด้านความรู้ของสังคมสามารถนำสังคมสู่ความอยู่ดีมีสุขบนฐานความรู้และปัญญา

๘) พัฒนาคณะแพทยศาสตร์ให้มีเครือข่ายวิชาการที่แพร่หลายทั้งในและต่างประเทศ

๙) พัฒนาคณะแพทยศาสตร์ให้เป็นศูนย์กลางความรู้ของภาคตะวันออกและประเทศ ที่มีความเป็นเลิศในศาสตร์ผู้สูงอายุ ศาสตร์ทางทะเล ศาสตร์เกี่ยวกับแรงงานและการทำงาน อาชีวเวชศาสตร์

๑๐) พัฒนานิสิต บัณฑิต บุคลากรทุกระดับ และทุกภาคส่วนในสังคมเพื่อร่วมตระหนัก ร่วมสืบสาน ร่วมพัฒนาอัตลักษณ์แห่งความเป็นไทยให้ยั่งยืน

๑๑) พัฒนาคณะแพทยศาสตร์เพื่อการบริหารจัดการทรัพยากรให้เกิดประโยชน์อย่างคุ้มค่า เอื้อต่อการเรียนการสอนและวิจัยและเป็นมหาวิทยาลัยที่สามารถพึ่งตนเองได้อย่างยั่งยืน

๑๒) พัฒนาคณะแพทยศาสตร์ให้เป็นองค์กรแห่งการเรียนรู้ มุ่งเน้นยุทธศาสตร์ที่มีสมรรถนะสูงระดับสากล

๑๓) พัฒนาคณะแพทยศาสตร์ให้มีความเข้มแข็ง มั่งคั่ง บุคลากรมีความสุขบนฐานวัฒนธรรมองค์กรที่เข้มแข็ง (Healthy, Wealthy, Happy and Strong Culture University) อย่างยั่งยืน



### ๓. การประเมินศักยภาพทางยุทธศาสตร์ของคณะแพทยศาสตร์

#### จุดแข็ง (Strength)

- ๑) ผู้บริหารคณะแพทยศาสตร์มีความตระหนัก และมุ่งมั่นสูง นำไปสู่การวางนโยบาย จัดวางโครงสร้างอย่างมีประสิทธิภาพ
- ๒) มีบุคลากรที่สำเร็จการศึกษาปริญญาเอกหรือเทียบเท่าเพิ่มขึ้นอย่างต่อเนื่องทำให้สามารถสร้างผลงานวิจัย และวิชาการเพิ่มขึ้น (Peer review)
- ๓) หลักสูตรของคณะแพทยศาสตร์มีการสอนด้านคุณธรรมและจริยธรรม
- ๔) มีการลงนามความร่วมมือกับหลายสถาบันภายในประเทศและต่างประเทศ ทำให้มีการร่วมมือกันในการพัฒนาอาจารย์ และการวิจัย
- ๕) มีนโยบายและปรัชญาที่มุ่งเน้นคนดีมีคุณธรรม ทำให้เอื้อต่อการพัฒนาหลักสูตรและการจัดกิจกรรมพัฒนานิสิต
- ๖) โครงสร้างพื้นฐานทางเทคโนโลยีสารสนเทศและการสื่อสารสู่ภายนอกเป็นเครือข่ายความเร็วสูง ทำให้บุคลากรของคณะแพทยศาสตร์สามารถทำงานวิจัยและจัดการเรียนการสอนกับหน่วยงานภายนอกได้อย่างมีประสิทธิภาพ
- ๗) เป็นหลักสูตรที่ผู้ใช้บัณฑิตมีส่วนร่วมในการพัฒนา และกำหนดให้มีการฝึกงานอยู่ในหลักสูตร
- ๘) คณะแพทยศาสตร์มีศูนย์วิทยาศาสตร์สุขภาพ รับผิดชอบงาน ศูนย์ดูแลผู้สูงอายุ
- ๙) มีผลงานวิจัยที่ยอมรับในระดับชาติ ซึ่งจะนำไปสู่การพัฒนาใน ๑๐ ปีข้างหน้า มีงบประมาณสนับสนุนการทำวิจัยอย่างเพียงพอ และมีเครือข่ายในระดับชาติเพื่อนำไปสู่การแลกเปลี่ยนคณาจารย์ นิสิต และงานวิจัย
- ๑๐) มีหน่วยงานให้บริการด้านสุขภาพ และมีสถานที่อำนวยความสะดวกในการสร้างเสริมสุขภาพ ทำให้บุคลากรสามารถใช้บริการได้
- ๑๑) มีสถานที่ตั้ง และภูมิทัศน์ที่เหมาะสมในการเป็นศูนย์กลางการเรียนรู้ทั้งในประเทศและต่างประเทศ เอื้อต่อการสร้างเครือข่ายความร่วมมือด้านการพัฒนาและถ่ายทอดองค์ความรู้สู่สาธารณชน และเอื้อต่อการที่อาจารย์และบุคลากรไปขอใช้บริการจากสถาบันอื่น ๆ ได้สะดวกและรวดเร็ว

#### จุดอ่อน (Weakness)

##### ด้านการวิจัย

- ๑) การทำงานร่วมกันเป็นทีมน้อย ทำให้ผลงานวิจัยมีจำนวนไม่มากพอ และการพัฒนาผลงานวิจัยที่เกิดขึ้นยังไม่สามารถนำไปใช้ประโยชน์ในเชิงพาณิชย์ในสัดส่วนที่มากเพียงพอ
- ๒) ยังไม่มีผลงานวิจัยที่เน้นนวัตกรรม จำนวนผลงานวิจัยที่ตีพิมพ์ในระดับชาตินานาชาติน้อย
- ๓) สัดส่วนงานวิจัยต่ออาจารย์ประจำประมาณ ๑ : ๑๐ ซึ่งถือว่าน้อยไม่ผ่านเกณฑ์การประกันคุณภาพการศึกษา และไม่สอดคล้องกับเป็นการมหาวิทยาลัยวิจัย
- ๔) ภาระงานบริการของคณาจารย์มีมากทำให้ไม่มีเวลาในการทำงานวิจัย
- ๕) สิ่งอำนวยความสะดวกที่เอื้อต่อการสอนและการวิจัยไม่เพียงพอ ทำให้ไม่สามารถดำเนินการวิจัยได้อย่างคล่องตัวและมีประสิทธิภาพ

๖) ระบบกลไกในการสนับสนุนส่งเสริมการวิจัยอย่างเป็นรูปธรรมไม่เพียงพอ ทำให้ขาดการประสานความร่วมมือระหว่างสาขาวิชาต่าง ๆ การบูรณาการองค์ความรู้และปัญญาน้อย และผลงานวิจัยองค์ความรู้เพื่อรองรับการเป็นศูนย์กลางความเป็นเลิศทั้ง ๔ ศาสตร์น้อย และความเชื่อมโยงขององค์ความรู้น้อย ทำให้ไม่เกิดองค์ความรู้และการยอมรับในการเป็นศูนย์กลาง (Center of Excellence)

๗) เป็นคณะแพทยศาสตร์ใหม่ จึงเน้นในด้านการจัดการเรียนการสอนเป็นหลัก จึงทำให้มีผลงานวิจัยน้อย

#### **ด้านการผลิตบัณฑิต หลักสูตร และการเรียนการสอน**

๑) อาจารย์ผู้สอนมาจากหลายหน่วยงาน และไม่สามารถจัดการเรียนการสอนในระดับปรีคลินิกได้เอง ทำให้ไม่สามารถบริหารจัดการการเรียนการสอนได้อย่างมีประสิทธิภาพ

๒) ไม่สามารถจัดการเรียนการสอนในระดับคลินิกได้เอง ทำให้ไม่สามารถจัดการเรียนการสอนได้เอง ต้องพึ่งพาหน่วยงานภายนอกมหาวิทยาลัย เนื่องจากขนาดของโรงพยาบาลยังไม่ถึง ๔๐๐ เตียงตามเกณฑ์มาตรฐานของแพทยสภา

๓) ขาดรูปแบบการประเมินการสอนที่เป็นระบบและไม่ได้นำผลมาใช้เพื่อการพัฒนาอย่างต่อเนื่อง

#### **ด้านการทำนุบำรุงศาสนา ศิลปะและวัฒนธรรม**

๑) การศึกษาวิชาแพทยศาสตร์มีจำนวนหน่วยกิตมาก จึงทำให้มีเวลาในการทำกิจกรรมต่าง ๆ น้อย

๒) การประชาสัมพันธ์และเผยแพร่ต้นแบบด้านคุณธรรมจริยธรรม และความเป็นผู้นำให้มีคุณภาพไม่เพียงพอและไม่ต่อเนื่อง

#### **ด้านการบริหารงาน และบุคลากร**

๑) การขับเคลื่อนยุทธศาสตร์ยังไม่มีประสิทธิภาพในการดำเนินการให้ยุทธศาสตร์ดำเนินไปอย่างมีประสิทธิภาพ และระบบการประเมินผลและการกระจายยุทธศาสตร์สู่การปฏิบัติยังไม่มีประสิทธิภาพเพียงพอ อีกทั้งกรอบแนวความคิดของบุคลากรยังไม่สอดคล้องกับการขับเคลื่อนงานยุทธศาสตร์ที่เน้นเชิงรุกเป็นสำคัญ

๒) ระบบสารสนเทศของคณะแพทยศาสตร์ยังขาดความสมบูรณ์ ทำให้ผู้บริหารไม่สามารถนำข้อมูลมาใช้ในการตัดสินใจเชิงบริหาร และทักษะในการใช้เทคโนโลยีของบุคลากรในการเรียนการสอนและการบริหารการวิจัยยังมีน้อย ทำให้ไม่สามารถใช้ประโยชน์จากเทคโนโลยีได้อย่างคุ้มค่า

๓) ระบบการสื่อสารองค์กร การสร้างภาพลักษณ์องค์กร ช่องทางการประชาสัมพันธ์และการตลาดที่มีคุณภาพและประสิทธิภาพไม่เพียงพอ ทำให้ผู้รับบริการเข้าถึงแหล่งข้อมูลด้านการศึกษาและการบริการล่าช้า ไม่สะดวก และการถ่ายทอดภาพลักษณ์สู่สาธารณะไม่เป็นมืออาชีพ

๔) ระบบการบริหารจัดการเทคโนโลยีและการสื่อสารสารสนเทศ (ICT) ไม่มีประสิทธิภาพ ทำให้ไม่สามารถรองรับการตอบสนองในการจัดการ/เพิ่มคุณภาพด้านการศึกษาได้ตรงตามเป้าหมายที่กำหนดไว้

๕) ขาดระบบการสร้างแรงจูงใจอย่างเป็นรูปธรรม ทำให้ผู้มีความสามารถและศักยภาพ มีส่วนร่วมน้อยในการดำเนินงานตามแผนงานที่วางไว้

๖) ขาดวัฒนธรรมและค่านิยมร่วมของคณะแพทยศาสตร์ ทำให้บุคลากรขาดความตระหนักในเรื่องการพัฒนาองค์กรร่วมกันและกรอบแนวคิดในการทำงานของบุคลากรยังยึดติดอยู่กับระบบราชการแบบเก่าที่เน้นการตั้งรับ ขาดประสิทธิภาพในการกระทำเชิงรุก

๗) บุคลากรสายสนับสนุนขาดทักษะในการทำงานและยังต้องการการพัฒนาศักยภาพอย่างต่อเนื่อง

๘) ยังขาดความพร้อมในด้านอาคารสถานที่และทรัพยากร ทำให้ไม่สามารถดำเนินงานต่าง ๆ ได้อย่างมีประสิทธิภาพ

### โอกาส (Opportunity)

๑) มีนโยบายระดับชาติส่งเสริมให้มีการผลิตแพทย์เพิ่ม โดยจัดการเรียนการสอนที่มุ่งเน้นคนดีและคนเก่งโดยใช้แนวคิดเศรษฐกิจพอเพียง ทำให้เอื้อต่อการจัดกิจกรรมและหลักสูตรของคณะแพทยศาสตร์ ทั้งนี้ในการจัดสรรงบประมาณด้านการจัดการเรียนการสอน และลงทุน

๒) มีนโยบายของสำนักงานคณะกรรมการการอุดมศึกษาด้านการประกันคุณภาพการศึกษา มีการส่งเสริมให้คณาจารย์ทำงานวิจัยและพัฒนา ศักยภาพการสอน

๓) มีเครือข่ายความร่วมมือภายในประเทศและต่างประเทศทำให้เกิดการแลกเปลี่ยนบุคลากร นิสิต และทำงานวิจัยร่วมกันเพิ่มมากขึ้น และมีเครือข่ายความร่วมมือทางวิชาการทั้งในและต่างประเทศ ในการพัฒนางานด้านวิชาการและการวิจัย การพัฒนาการบริหาร การเรียนการสอน มุ่งสู่มาตรฐานสากล

๔) มีเครือข่ายและสถาบันพี่เลี้ยง (คณะแพทยศาสตร์ จุฬาลงกรณ์มหาวิทยาลัย) ทางด้านการเรียนการสอนและการวิจัย ที่พร้อมจะให้บริการสิ่งอำนวยความสะดวกเพื่อการวิจัย และพร้อมให้บุคลากรได้ใช้ประโยชน์

๕) การขยายตัวของเทคโนโลยีสารสนเทศ ทำให้สามารถนำไปใช้ในการปฏิบัติงานอย่างมีประสิทธิภาพ ต้นทุนลดลงและการเข้าถึงเทคโนโลยีง่ายขึ้น ทำให้สะดวก รวดเร็ว ในการสร้างเครือข่ายความร่วมมือและถ่ายโอนองค์ความรู้

๖) ผู้ใช้บัณฑิตมีความพร้อมในการเข้ามามีส่วนร่วมพัฒนาหลักสูตร

๗) การให้ความสำคัญต่อการสร้างเครือข่าย ความร่วมมือด้านการวิจัยของมหาวิทยาลัยทั่วโลก ทำให้เกิดความร่วมมือที่เป็นรูปธรรมสูงขึ้น

๘) สภาพแวดล้อมโดยรอบมีบริบทให้เกิดโจทย์วิจัยในลักษณะบูรณาการได้หลากหลายทำให้มหาวิทยาลัยเป็นที่พึ่งทางวิชาการของภูมิภาคและถ่ายโอนองค์ความรู้สู่สาธารณะ

๙) สังคมไทยกำลังนำไปสู่สังคมผู้สูงอายุ ในภูมิภาคตะวันออกเฉียงใต้มีการกระจายตัวของผู้สูงอายุในระดับสาขามากขึ้น ส่งผลให้การผลิตบัณฑิตของคณะแพทยศาสตร์ เพื่อรองรับการดูแลรักษาผู้สูงอายุ

๑๐) จากความจำเป็นทางกฎหมายที่สถานประกอบการต้องมีระบบอาชีวอนามัย อีกทั้งการขยายตัวสังคมในพื้นที่ตะวันออกเฉียงใต้มีการขยายตัวมากขึ้น ทำให้มีโอกาสนในการผลิตบัณฑิตเพื่อรองรับการดูแลผู้ป่วยทางด้านอาชีวเวชศาสตร์มากขึ้น

### อุปสรรค (Threat)

๑) ภาวะการแข่งขันและการขยายตัวของสถาบันผลิตแพทย์ทั้งในและต่างประเทศมีมากขึ้น มีสถาบันทางการศึกษาอื่น ๆ ทั้งในและต่างประเทศขยายพื้นที่เข้ามาจัดตั้งหน่วยงานในพื้นที่ทำให้เกิดการแข่งขันเพิ่มมากขึ้น และทำเลที่ตั้งภาคตะวันออกมีการแข่งขันสูงในการผลิตบัณฑิตและการสนับสนุนจากองค์กรภายนอก ในพื้นที่ภาคตะวันออก

๒) สภาพแวดล้อมภายนอกมหาวิทยาลัยไม่ส่งเสริมให้นิสิตเป็นคนดีและมีแนวคิดเศรษฐกิจพอเพียง มีสถาบันเทิงและแหล่งอบายมุขโดยรอบมหาวิทยาลัยทำให้บุคลากร และนิสิตเกิดพฤติกรรมเสี่ยง

๓) เทคโนโลยีสารสนเทศมีการเปลี่ยนแปลงอย่างรวดเร็ว ส่งผลให้บุคลากรต้องมีการเรียนรู้อย่างต่อเนื่อง

๔) การรับรู้ทางสิทธิทำให้เกิดปัญหาการฟ้องร้องเมื่อเกิดความเสียหายจากการรักษาพยาบาล

๕) การชะลอตัวของเศรษฐกิจมีผลต่อการเติบโตในตลาดแรงงาน และภาวะวิกฤติทางเศรษฐกิจ และทำให้รายได้ลดลงมีผลต่อการจัดสวัสดิการและคุณภาพชีวิตของนิสิตและบุคลากร ตลอดจนงบประมาณที่ได้รับลดลง และกระทบต่อการการพัฒนาของคณะแพทยศาสตร์

๖) ภาวะเศรษฐกิจตกต่ำทั่วโลกทำให้ทุนวิจัย และความร่วมมือกับต่างประเทศลดลงส่งผลให้เป็นอุปสรรคต่อการสร้างและถ่ายโอนองค์ความรู้

### บทที่ 3 แผนยุทธศาสตร์การพัฒนาคณะแพทยศาสตร์

#### ทิศทางยุทธศาสตร์การพัฒนาคณะแพทยศาสตร์

##### ๑. วิสัยทัศน์ (Vision)

“สร้างบัณฑิตแพทย์ที่เป็นคนดี มีคุณธรรม และมีคุณภาพ”

##### ๒. พันธกิจ (Mission)

- ๒.๑ สร้างบัณฑิตแพทย์เพื่อให้บริการประชาชนในภาคตะวันออกเฉียงเหนือ
- ๒.๒ ส่งเสริมการวิจัยเชิงบูรณาการทางการแพทย์และวิทยาศาสตร์สุขภาพ
- ๒.๓ ให้บริการวิชาการทางด้านทางการแพทย์สำหรับชุมชน
- ๒.๔ สนับสนุนศิลปะ วัฒนธรรม และภูมิปัญญาท้องถิ่น ด้านการแพทย์และวิทยาศาสตร์สุขภาพ

##### ๓. ประเด็นยุทธศาสตร์ (Strategic Issue)

- ๓.๑ สร้างบัณฑิตแพทย์ที่เป็นคนดี มีคุณธรรม และมีคุณภาพ
- ๓.๒ พัฒนาสู่การเป็นคณะแพทยศาสตร์วิจัย
- ๓.๓ การบริการวิชาการแก่สังคม
- ๓.๔ การรักษา พัฒนาและธำรงไว้ซึ่งความเป็นไทย
- ๓.๕ การพัฒนาระบบบริหารจัดการที่มีความเข้มแข็งและพึ่งตนเอง

##### ๔. เป้าประสงค์ (Goal)

- ๔.๑ บัณฑิตแพทย์มีคุณธรรม มีความเชี่ยวชาญในศาสตร์ มีความสามารถทางการบริหารจัดการ เป็นที่ยอมรับและเชื่อมั่นของสังคม สามารถสร้างสรรค์คุณค่า และคุณประโยชน์แก่สังคม
- ๔.๒ ระบบการเรียนการสอนและกระบวนการสร้างบัณฑิตมีประสิทธิภาพสูงและมีคุณภาพระดับประเทศ
- ๔.๓ ผู้สอนมีความเชี่ยวชาญในด้านแพทยศาสตร์ และมีศักยภาพในการถ่ายทอดความรู้
- ๔.๔ นิสิตมีความสุขในบรรยากาศการศึกษาที่เหมาะสมและเอื้อต่อการเรียนรู้
- ๔.๕ มีผลงานวิจัยและบุกเบิกองค์ความรู้ใหม่ สามารถบูรณาการองค์ความรู้เพื่อการพัฒนาสังคมไทยให้เข้มแข็ง และมีบทบาทนำในภาคตะวันออกเฉียงเหนือและในประชาคมโลก
- ๔.๖ มีผลงานวิจัยทางด้านวิทยาศาสตร์สุขภาพที่สามารถนำไปใช้ให้เกิดประโยชน์ที่ตอบสนองต่อความต้องการของสังคมไทย และสากล
- ๔.๗ ระบบบริการวิชาการมีประสิทธิภาพสูงสามารถสนองต่อความต้องการทางด้านความรู้ของสังคม สามารถนำสังคมสู่ความอยู่ดีมีสุขบนฐานความรู้และปัญญา
- ๔.๘ มีเครือข่ายวิชาการที่แพร่หลายทั้งในและต่างประเทศ
- ๔.๙ เป็นศูนย์กลางความรู้ของภาคตะวันออกเฉียงเหนือและประเทศ ที่มีความเป็นเลิศในศาสตร์ทางทะเลศาสตร์ผู้สูงอายุ อาชีวเวชศาสตร์

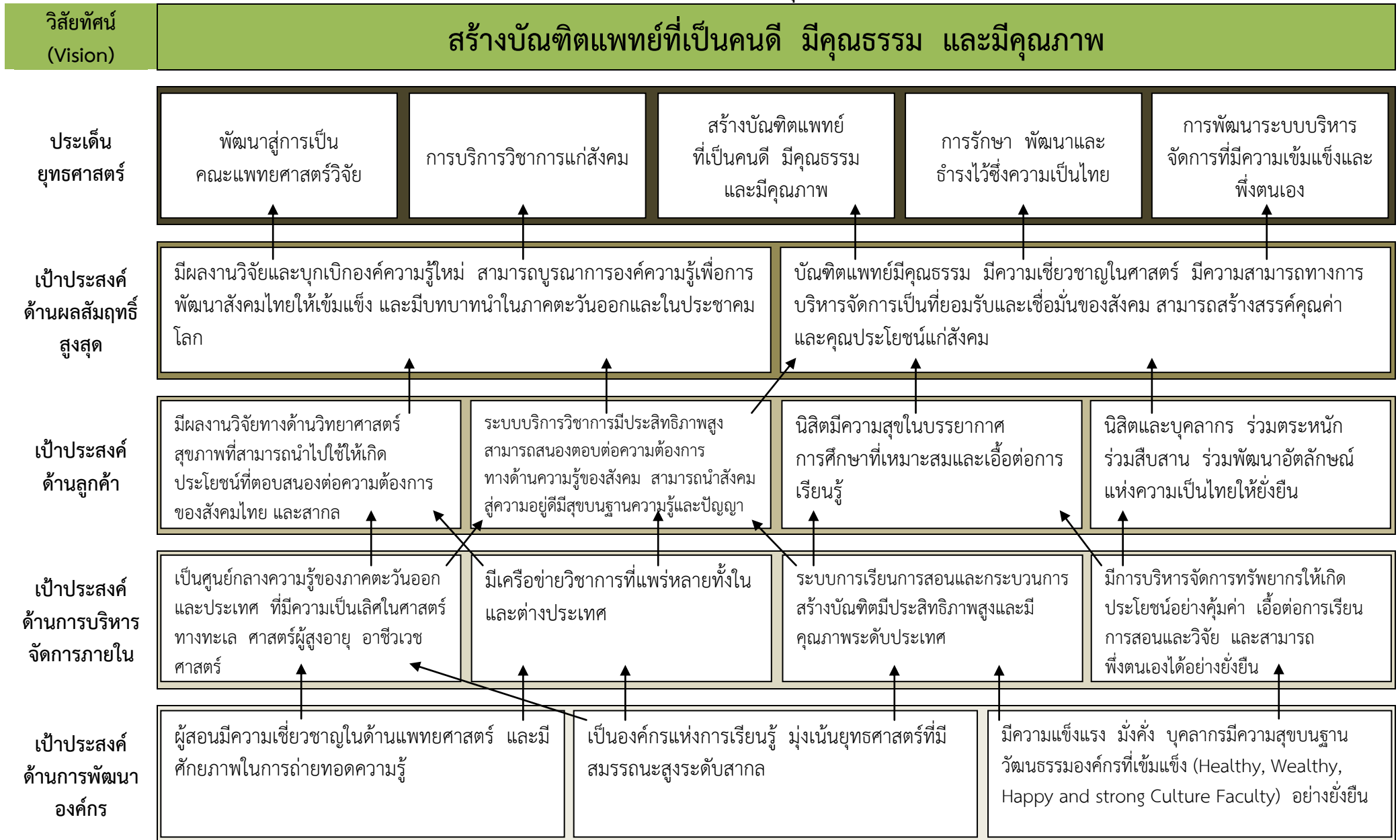
๔.๑๐ นิสิตและบุคลากร ร่วมตระหนัก ร่วมสืบสาน ร่วมพัฒนาอัตลักษณ์แห่งความเป็นไทยให้  
ยั่งยืน

๔.๑๑ มีการบริหารจัดการทรัพยากรให้เกิดประโยชน์อย่างคุ้มค่า เอื้อต่อการเรียนการสอนและวิจัย  
และสามารถพึ่งตนเองได้อย่างยั่งยืน

๔.๑๒ เป็นองค์กรแห่งการเรียนรู้ มุ่งเน้นยุทธศาสตร์ที่มีสมรรถนะสูงระดับสากล

๔.๑๓ มีความแข็งแรง มั่งคั่ง บุคลากรมีความสุขบนฐานวัฒนธรรมองค์กรที่เข้มแข็ง (Healthy,  
Wealthy, Happy and Strong Culture Faculty) อย่างยั่งยืน

แผนผังความสัมพันธ์ของวิสัยทัศน์ ประเด็นยุทธศาสตร์ และเป้าประสงค์



## ๕. กรอบ นิยาม ตัวชี้วัด และค่าเป้าหมายการดำเนินงานของเป้าประสงค์

เป้าประสงค์ทั้ง ๑๓ เป้าประสงค์ จะมีการกำหนดกรอบนิยามของเป้าประสงค์ ซึ่งเป็นการให้ความหมายในประเด็นของเป้าประสงค์นั้น ๆ เพื่อให้ผู้ปฏิบัติงานและผู้ที่เกี่ยวข้องมีความเข้าใจในผลสัมฤทธิ์ที่เป็นไปในทิศทางเดียวกัน และมีการกำหนดจุดยืนการพัฒนาของเป้าประสงค์ ซึ่งเป็นการแจกแจงผลสัมฤทธิ์ย่อย และกำหนดกรอบของผลสัมฤทธิ์ในระยะสั้น ระยะกลาง และระยะยาว พร้อมกันนั้นได้กำหนดตัวชี้วัด และค่าเป้าหมายของแต่ละเป้าประสงค์เพื่อการติดตาม ประเมินผล และบ่งชี้ความก้าวหน้าของการดำเนินงานตามเป้าประสงค์ เพื่อใช้เป็นกรอบในการดำเนินงาน และการแปลงผลสัมฤทธิ์ของเป้าประสงค์สู่การปฏิบัติต่อไป ดังรายละเอียดต่อไปนี้

**เป้าประสงค์ ๑** บัณฑิตแพทย์มีคุณธรรม มีความเชี่ยวชาญในศาสตร์ มีความสามารถทางการบริหารจัดการ เป็นที่ยอมรับและเชื่อมั่นของสังคม สามารถสร้างสรรค์คุณค่า และคุณประโยชน์แก่สังคม

**คุณธรรม หมายถึง :** ความรับผิดชอบตนเอง/สังคมมีความซื่อสัตย์และมีวินัยในตนเองสูง

**จริยธรรม หมายถึง :** ดำรงตนเป็นคนดี ประพฤติตนเป็นคนดี เป็นแบบอย่าง

**เชี่ยวชาญในศาสตร์ หมายถึง :** โดดเด่นในวิชาชีพ รู้จริงทำจริงในศาสตร์นั้น ๆ รู้ลึกทั้งด้านวิชาการและแนวปฏิบัติ

**การบริหารจัดการ หมายถึง :** มีทักษะการบริหารจัดการในศาสตร์ของสากล พร้อมสามารถใช้ภาษาต่างประเทศและทักษะด้านเทคโนโลยีสารสนเทศอย่างชำนาญและมีภาวะผู้นำ

**สร้างสรรค์คุณค่าและคุณประโยชน์ หมายถึง :**

๑. กระทำการใด ๆ ของบัณฑิตที่เกิดคุณค่าและคุณประโยชน์แก่สังคม เป็นที่พึงของสังคม
๒. เป็นต้นแบบนำของผู้ปฏิบัติที่เกิดประโยชน์ต่อสังคม

**ตัวชี้วัด และค่าเป้าหมายของเป้าประสงค์ (ภาคผนวกหน้า ๓๘ - ๓๐)**

**ตัวชี้วัดที่ ๑** ร้อยละของหลักสูตรบัณฑิตศึกษา (๗)

ค่าเป้าหมาย (ปีงบประมาณ)										
๒๕๕๓	๒๕๕๔	๒๕๕๕	๒๕๕๖	๒๕๕๗	๒๕๕๘	๒๕๕๙	๒๕๖๐	๒๕๖๑	๒๕๖๒	๒๕๖๓
๐	๐	๕๐	๕๐	๕๐	๖๐	๖๐	๖๐	๗๕	๗๕	๗๕

**ตัวชี้วัดที่ ๒** ร้อยละความพึงพอใจของผู้ใช้บัณฑิตที่มีต่อบัณฑิตของคณะแพทยศาสตร์ (๙)

ค่าเป้าหมาย (ปีงบประมาณ)										
๒๕๕๓	๒๕๕๔	๒๕๕๕	๒๕๕๖	๒๕๕๗	๒๕๕๘	๒๕๕๙	๒๕๖๐	๒๕๖๑	๒๕๖๒	๒๕๖๓
ไม่มี	ไม่มี	ไม่มี	ไม่มี	๘๕	๘๕	๘๕	๘๕	๘๕	๘๕	๘๕

หมายเหตุ : ปีงบประมาณ พ.ศ. ๒๕๕๓ - ๒๕๕๖ ยังไม่มีบัณฑิตจบการศึกษ





**เป้าประสงค์ ๓** ผู้สอนมีความเชี่ยวชาญในด้านแพทยศาสตร์ และมีศักยภาพในการถ่ายทอดความรู้

คณาจารย์ที่มีศักยภาพในการถ่ายทอด หมายถึง : คณาจารย์ที่มีค่าคะแนนผลการประเมินคุณภาพการสอนจากนิสิต เฉลี่ยทุกรายวิชาในรอบปีการศึกษา มีค่าคะแนนเฉลี่ยตั้งแต่ระดับ ๔ ขึ้นไป (จากคะแนนเต็ม ๕)

สาขาวิชาที่มีความเชี่ยวชาญ หมายถึง : การที่สาขาวิชานั้น มีคณาจารย์ประจำที่มีผลงานวิจัยที่ตีพิมพ์ในวารสารทางวิชาการที่ปรากฏในฐานข้อมูลระดับนานาชาติอย่างน้อยหนึ่งเรื่องต่อปี

**ตัวชี้วัด และค่าเป้าหมายของเป้าประสงค์**

**ตัวชี้วัดที่ ๖** ร้อยละของผู้สอนที่ผ่านเกณฑ์ความเชี่ยวชาญในศาสตร์และศักยภาพในการถ่ายทอด (๑๑)

ค่าเป้าหมาย (ปีงบประมาณ)										
๒๕๕๓	๒๕๕๔	๒๕๕๕	๒๕๕๖	๒๕๕๗	๒๕๕๘	๒๕๕๙	๒๕๖๐	๒๕๖๑	๒๕๖๒	๒๕๖๓
๖๐	๖๐	๖๐	๖๕	๖๕	๗๐	๗๐	๗๕	๗๕	๘๐	๘๐

**ตัวชี้วัดที่ ๗** ร้อยละของศาสตร์ที่เปิดสอนที่มีอาจารย์ประจำดำรงตำแหน่งทางวิชาการตั้งแต่ระดับรองศาสตราจารย์ขึ้นไป (๑๒)

ค่าเป้าหมาย (ปีงบประมาณ)										
๒๕๕๓	๒๕๕๔	๒๕๕๕	๒๕๕๖	๒๕๕๗	๒๕๕๘	๒๕๕๙	๒๕๖๐	๒๕๖๑	๒๕๖๒	๒๕๖๓
๑๕	๑๕	๒๐	๒๕	๓๐	๕๐	๖๐	๘๐	๑๐๐	๑๐๐	๑๐๐

**เป้าประสงค์ ๔** นิสิตมีความสุขในบรรยากาศการศึกษาที่เหมาะสมและเอื้อต่อการเรียนรู้

การพัฒนากระบวนการบริการและสิ่งอำนวยความสะดวกที่เอื้อต่อการเรียนและการแก้ปัญหาของนิสิตทั้งด้านการเรียนและด้านส่วนตัว หมายถึง : การดำเนินงานเพื่อพัฒนาระบบบริการ อาคารสถานที่ วัสดุและครุภัณฑ์เพื่อทำให้เกิดสภาพที่เอื้อต่อการศึกษาเล่าเรียนและการมีคุณภาพชีวิตที่ดี (Campus Life) ลดภาวะเครียดและซึมเศร้าระหว่างการศึกษา โดยการจัดการดังกล่าวจะต้องจัดให้มีขึ้นอย่างทั่วถึง ครอบคลุม ปลอดภัยและเพียงพอกับการบริการนิสิต

**ตัวชี้วัด และค่าเป้าหมายของเป้าประสงค์**

**ตัวชี้วัดที่ ๘** ระดับดัชนีความสุขของนิสิต (๑๓)

ค่าเป้าหมาย (ปีงบประมาณ)										
๒๕๕๓	๒๕๕๔	๒๕๕๕	๒๕๕๖	๒๕๕๗	๒๕๕๘	๒๕๕๙	๒๕๖๐	๒๕๖๑	๒๕๖๒	๒๕๖๓
๓.๐๐	๓.๐๐	๓.๒๕	๓.๕๐	๓.๗๕	๔.๐๐	๔.๒๕	๔.๕๐	๔.๗๕	๔.๗๕	๔.๗๕

หมายเหตุ ระดับ ๑ - ๕ หมายถึง ดัชนีความสุขน้อยมาก - มากที่สุด

**เป้าประสงค์ ๕** มีผลงานวิจัยและบุกเบิกองค์ความรู้ใหม่ สามารถบูรณาการองค์ความรู้เพื่อการพัฒนาสังคมไทยให้เข้มแข็ง และมีบทบาทนำในภาคตะวันออกและในประชาคมโลก

**คณะแพทยศาสตร์วิจัย หมายถึง :**

๑. คณะแพทยศาสตร์มีระบบบริหารจัดการ การวิจัย และพัฒนาครบวงจร เป็นสากล
๒. มีวัฒนธรรมวิจัย มีศักยภาพทางการวิจัย
๓. คณาจารย์และบุคลากรสายสนับสนุน มีสมรรถนะนักวิจัย

**ผลงานวิจัย หมายถึง :**

๑. มีผลงานวิจัยทางวิชาการที่ตีพิมพ์เผยแพร่ และนำมาใช้ให้เป็นประโยชน์ต่อสังคมไทย
๒. มีผลงานวิจัยที่ได้รับการยอมรับในเวทีโลก

**บุกเบิกองค์ความรู้ใหม่ หมายถึง :**

๑. มีผลงานด้านสิ่งประดิษฐ์ที่ได้รับสิทธิบัตร/จดลิขสิทธิ์ มีงานสร้างสรรค์บูรณาการ องค์ความรู้ เพื่อการพัฒนาสังคมไทย

๒. มีงานวิจัยเพื่อบริการวิชาการแก่สังคม
๓. มีการบูรณาการองค์ความรู้หรือ สหสาขาวิชาชีพเพื่อการวิจัยและพัฒนา

**บทบาทนำในประชาคมโลก หมายถึง :**

๑. มีศูนย์แห่งความเป็นเลิศด้านการแพทย์
๒. มีนักวิจัยที่ได้รับรางวัลระดับชาติ/ได้รับการอ้างอิงจากฐานข้อมูลสากล
๓. การยอมรับจากประชาคมโลก เช่น การประชุมนานาชาติ หรือประชุมเชิงปฏิบัติการ (workshop) ระดับนานาชาติ การได้รับเชิญเป็นที่ปรึกษาและผู้สอนวิทยานิพนธ์ระดับนานาชาติ เป็นที่ปรึกษาองค์กรระดับนานาชาติ เป็นผู้ประเมินบทความ/โครงการวิจัยระดับนานาชาติ เป็นผู้บรรยายนำ หรือเป็นหัวหน้าโครงการวิจัยระดับนานาชาติ

**ตัวชี้วัด และค่าเป้าหมายของเป้าประสงค์**

**ตัวชี้วัดที่ ๙** ระดับความสำเร็จของการพัฒนาระบบบริหารจัดการและวัฒนธรรมการวิจัยแบบครบวงจร (๑)

ค่าเป้าหมาย (ปีงบประมาณ)										
๒๕๕๓	๒๕๕๔	๒๕๕๕	๒๕๕๖	๒๕๕๗	๒๕๕๘	๒๕๕๙	๒๕๖๐	๒๕๖๑	๒๕๖๒	๒๕๖๓
๔	๔	๕	๕	๕	๕	๕	๕	๕	๕	๕

หมายเหตุ ค่าเป้าหมายของระดับ ๑ - ๕ จะมีการเปลี่ยนแปลงในแต่ละปีงบประมาณ ซึ่งจะกำหนดใหม่เมื่อสิ้นปีงบประมาณนั้น ๆ

**ตัวชี้วัดที่ ๑๐** จำนวนสิทธิบัตรหรืออนุสิทธิบัตรหรืองานสร้างสรรค์ต่อปี (๒)

ค่าเป้าหมาย (ปีงบประมาณ)										
๒๕๕๓	๒๕๕๔	๒๕๕๕	๒๕๕๖	๒๕๕๗	๒๕๕๘	๒๕๕๙	๒๕๖๐	๒๕๖๑	๒๕๖๒	๒๕๖๓
๐	๐	๐	๐	๐	๑	๐	๐	๐	๐	๑

ตัวชี้วัดที่ ๑๑ ร้อยละของนักวิจัยที่ได้รับรางวัลหรือการยอมรับในเวทีวิจัยระดับนานาชาติ (๓)

ค่าเป้าหมาย (ปีงบประมาณ)										
๒๕๕๓	๒๕๕๔	๒๕๕๕	๒๕๕๖	๒๕๕๗	๒๕๕๘	๒๕๕๙	๒๕๖๐	๒๕๖๑	๒๕๖๒	๒๕๖๓
๐.๐๑	๐.๐๑	๐.๐๒	๐.๐๓	๐.๐๔	๐.๐๕	๐.๐๖	๐.๐๗	๐.๐๘	๐.๐๙	๐.๑๐

**เป้าประสงค์ ๖** มีผลงานวิจัยทางด้านวิทยาศาสตร์สุขภาพที่สามารถนำไปใช้ให้เกิดประโยชน์ที่ตอบสนองต่อความต้องการของสังคมไทย และสากล

ผลงานวิจัยที่สามารถนำไปใช้ให้เกิดประโยชน์ หมายถึง :

๑. มีการสร้างงานวิจัยเพื่อเป็นแนวทางในการกำหนดนโยบายและแผนงานในการพัฒนาประเทศทางด้านวิทยาศาสตร์สุขภาพ
๒. มีการถ่ายทอดองค์ความรู้สู่สังคม เพื่อสร้างงาน/อาชีพ สร้างรายได้ เป็นประโยชน์ต่อสังคมหรือสากล
๓. คณะแพทยศาสตร์ มหาวิทยาลัยบูรพาและสังคมได้รับประโยชน์จากสิทธิในทรัพย์สินทางปัญญา

ตัวชี้วัด และค่าเป้าหมายของเป้าประสงค์

ตัวชี้วัดที่ ๑๒ สัดส่วนจำนวนผลงานวิจัยที่ได้รับการเผยแพร่ ต่อจำนวนอาจารย์ประจำเต็มเวลาทั้งหมด (๔)

ค่าเป้าหมาย (ปีงบประมาณ)										
๒๕๕๓	๒๕๕๔	๒๕๕๕	๒๕๕๖	๒๕๕๗	๒๕๕๘	๒๕๕๙	๒๕๖๐	๒๕๖๑	๒๕๖๒	๒๕๖๓
๑ : ๕	๑ : ๕	๑ : ๕	๑ : ๔	๑ : ๔	๑ : ๓	๑ : ๓	๑ : ๒	๑ : ๒	๑ : ๑	๑ : ๑

ตัวชี้วัดที่ ๑๓ ร้อยละของจำนวนผลงานวิจัยที่เผยแพร่แล้วและได้รับอ้างอิงในฐานข้อมูลระดับสากล ต่อจำนวนผลงานวิจัยที่เผยแพร่ทั้งหมด (๕)

ค่าเป้าหมาย (ปีงบประมาณ)										
๒๕๕๓	๒๕๕๔	๒๕๕๕	๒๕๕๖	๒๕๕๗	๒๕๕๘	๒๕๕๙	๒๕๖๐	๒๕๖๑	๒๕๖๒	๒๕๖๓
๐	๑	๑	๒	๒	๓	๓	๔	๔	๕	๕

ตัวชี้วัดที่ ๑๔ ร้อยละของงานวิจัยที่ใช้กำหนดนโยบายหรือพัฒนาประเทศหรือสร้างงานอาชีพหรือสร้างรายได้ (๖)

ค่าเป้าหมาย (ปีงบประมาณ)										
๒๕๕๓	๒๕๕๔	๒๕๕๕	๒๕๕๖	๒๕๕๗	๒๕๕๘	๒๕๕๙	๒๕๖๐	๒๕๖๑	๒๕๖๒	๒๕๖๓
๐	๐	๐	๐	๑๐	๑๐	๑๐	๒๐	๒๐	๒๐	๓๐

**เป้าประสงค์ ๗** ระบบบริการวิชาการมีประสิทธิภาพสูงสามารถสนองต่อความต้องการทางด้านความรู้ของสังคม สามารถนำสังคมสู่ความอยู่ดีมีสุขบนฐานความรู้และปัญญา

**ระบบบริการวิชาการที่มีประสิทธิภาพสูง หมายถึง :**

๑. มีกระบวนการเชิงรุกในการบริการแบบครบวงจร
๒. ผู้ให้บริการวิชาการมีประสิทธิภาพและมีความเชี่ยวชาญเฉพาะ
๓. มีการใช้เทคโนโลยีที่ทันสมัยและเหมาะสมกับงาน
๔. มีความรวดเร็ว ถูกต้อง แม่นยำและมีศูนย์บริการให้คำปรึกษา แนะนำ
๕. การบริการวิชาการที่สามารถสร้างรายได้

**ความสามารถในการสนองต่อความต้องการทางด้านความรู้ หมายถึง :**

๑. เป็นที่พึ่งพาที่น่าเชื่อถือด้านคุณภาพวิชาการ
๒. ศึกษาวิเคราะห์ความต้องการทางความรู้ของสังคมและกลุ่มลูกค้าเป้าหมาย และสามารถแปลงความต้องการสู่การปฏิบัติ ส่งมอบบริการ และผลงานที่มีคุณภาพเป็นที่พึงพอใจ รวมทั้งสามารถสานสัมพันธ์กับลูกค้าให้เกิดมูลค่าเพิ่มอย่างต่อเนื่อง
๓. มีระบบการให้คำปรึกษาที่ออกแบบโดยเฉพาะสำหรับหน่วยงานนั้น ๆ
๔. วิชาการที่ให้บริการมีความทันสมัยก้าวทันต่อบริบทและการเปลี่ยนแปลงของโลก

**นำสังคมสู่ความอยู่ดีมีสุข บนฐานความรู้และปัญญา หมายถึง :**

๑. เน้นการสร้างสังคมมีสุขโดยการสร้างและส่งเสริมปรัชญาเศรษฐกิจพอเพียงให้เป็นวิถีชีวิตของประชาชนในสังคม
๒. เน้นการสร้างสังคมให้รู้จักความสามัคคีอยู่ร่วมกันอย่างปกติสุข
๓. นำความรู้สู่ชุมชนให้ชุมชนเป็นชุมชนอุดมปัญญา เข้าถึงความรู้และนำความรู้ไปใช้ประโยชน์ในการดำรงชีวิต

**ตัวชี้วัด และค่าเป้าหมายของเป้าประสงค์**

**ตัวชี้วัดที่ ๑๕** ความประทับใจและความเชื่อมั่นในคุณภาพการให้บริการวิชาการเพื่อให้สังคมมีความสุข (๑๔)

ค่าเป้าหมาย ( ปีงบประมาณ)										
๒๕๕๓	๒๕๕๔	๒๕๕๕	๒๕๕๖	๒๕๕๗	๒๕๕๘	๒๕๕๙	๒๕๖๐	๒๕๖๑	๒๕๖๒	๒๕๖๓
๘๐	๘๐	๘๐	๘๒	๘๒	๘๔	๘๔	๘๖	๘๖	๘๘	๘๘

**ตัวชี้วัดที่ ๑๖** จำนวนรายได้จากการบริการวิชาการ (ล้านบาท) (๑๕)

ค่าเป้าหมาย (ปีงบประมาณ)										
๒๕๕๓	๒๕๕๔	๒๕๕๕	๒๕๕๖	๒๕๕๗	๒๕๕๘	๒๕๕๙	๒๕๖๐	๒๕๖๑	๒๕๖๒	๒๕๖๓
๒๔๐	๒๔๐	๒๖๔	๒๙๐	๓๒๐	๓๕๐	๓๘๐	๔๒๐	๔๖๐	๕๐๐	๕๕๐

**เป้าประสงค์ ๘** มีเครือข่ายวิชาการที่แพร่หลายทั้งในและต่างประเทศ

๑. มีการลงนามความร่วมมืออย่างเป็นทางการเป็นลายลักษณ์อักษร มีการทำกิจกรรมร่วมกัน เช่น วิจัยร่วมกัน แลกเปลี่ยนนิสิต อาจารย์ และการสร้างหลักสูตรร่วมกัน ทั้งในประเทศและต่างประเทศ

๒. เครือข่ายวิชาการอาจจะเป็นสถาบันอุดมศึกษา องค์กรภาครัฐหรือ องค์กรภาคเอกชน ทั้งในประเทศและต่างประเทศ ที่มีจุดมุ่งหมายและเป้าประสงค์การทำงานและมีแนวปฏิบัติที่เป็นเลิศ ที่จะเกิดประโยชน์ร่วมกัน

**ตัวชี้วัด และค่าเป้าหมายของเป้าประสงค์**

**ตัวชี้วัดที่ ๑๗** ร้อยละเครือข่ายความร่วมมือด้านวิชาการ ที่มีกิจกรรมที่เกิดขึ้นจริง (๑๖)

ค่าเป้าหมาย (ปีงบประมาณ)										
๒๕๕๓	๒๕๕๔	๒๕๕๕	๒๕๕๖	๒๕๕๗	๒๕๕๘	๒๕๕๙	๒๕๖๐	๒๕๖๑	๒๕๖๒	๒๕๖๓
๖๐	๖๐	๖๕	๗๐	๗๕	๘๐	๘๕	๙๐	๙๕	๑๐๐	๑๐๐

**เป้าประสงค์ ๙** เป็นศูนย์กลางความรู้ของภาคตะวันออกและประเทศ ที่มีความเป็นเลิศในศาสตร์ทางทะเล ศาสตร์ผู้สูงอายุ อาชีวเวชศาสตร์

**ศูนย์กลางความรู้ที่มีความเป็นเลิศ มี ๕ องค์ประกอบดังนี้ :**

๑. ริเริ่มสร้างองค์ความรู้และนวัตกรรมที่มีคุณค่าและคุณประโยชน์ในเชิงปฏิบัติ อย่างต่อเนื่อง ไม่น้อยกว่าปีละ ๒ เรื่องต่อศาสตร์และเป็นประโยชน์ต่อการพัฒนาในภาคตะวันออกและประเทศ

๒. มีการบริหารจัดการความรู้ให้มีการแลกเปลี่ยน ถ่ายโอน เพิ่มค่า โดยผ่านกระบวนการ เช่น เวทีวิชาการประจำปี วารสารวิชาการ การตีพิมพ์บทความในวารสารที่ได้รับการยอมรับระดับสากล เป็นต้น และต้องนำไปปฏิบัติจนเกิดประโยชน์หรือจดสิทธิบัตรเพื่อผลประโยชน์ของประเทศและองค์กรต่อไป

๓. มีบุคลากรที่เชี่ยวชาญระดับประเทศในตำแหน่งศาสตราจารย์และมีผลงานที่โดดเด่นเป็นที่ยอมรับในระดับประเทศและสากล

๔. มีช่องทางในการถ่ายทอด/บริการองค์ความรู้ที่เป็นของศาสตร์นั้น และลูกค้าเข้าถึงได้ง่าย แพร่หลายและครอบคลุม เช่น เผยแพร่ข้อมูลผ่านเว็บไซต์ของศาสตร์นั้น ๆ จัดสัมมนาวิชาการในศาสตร์นั้น ๆ

๕. เป็นศูนย์กลางการรวบรวมองค์ความรู้ด้านศาสตร์นั้น ๆ ทั้งที่สร้างสรรค์ขึ้นมา หรือรวบรวมจากในประเทศและต่างประเทศ มีเครือข่ายศาสตร์ทั้งในและต่างประเทศ

**ตัวชี้วัด และค่าเป้าหมายของเป้าประสงค์**

**ตัวชี้วัดที่ ๑๘** จำนวนศาสตร์ที่ได้รับการพัฒนาให้เป็นศูนย์กลางความรู้และมีความเป็นเลิศ (๑๗)

ค่าเป้าหมาย (ปีงบประมาณ)										
๒๕๕๓	๒๕๕๔	๒๕๕๕	๒๕๕๖	๒๕๕๗	๒๕๕๘	๒๕๕๙	๒๕๖๐	๒๕๖๑	๒๕๖๒	๒๕๖๓
๐	๐	๐	๐	๐	๑	๑	๑	๑	๑	๒

**เป้าประสงค์ ๑๐** นิสิตและบุคลากร ร่วมตระหนัก ร่วมสืบสาน ร่วมพัฒนาอัตลักษณ์แห่งความเป็นไทยให้ยั่งยืน

๑. นิสิต บัณฑิต บุคลากรมีส่วนร่วมในการสืบสาน ทำนุบำรุง ศาสนา ศิลปะ วัฒนธรรมของชาติ
๒. เปิดโอกาสให้บุคคลทุกภาคส่วนภายนอกเข้ามามีส่วนร่วมในการพัฒนา
๓. บูรณาการศาสนา ศิลปะและวัฒนธรรมไทย สิ่งแวดล้อม ไปสู่กิจกรรมการเรียนการสอนอย่างต่อเนื่อง
๔. มีหน่วยที่ให้บริการหรือบริหารจัดการเอกลักษณ์ของชาติ ที่มีประสิทธิภาพ มีผลงานเป็นที่ยอมรับจากสังคม

**ตัวชี้วัด และค่าเป้าหมายของเป้าประสงค์**

**ตัวชี้วัดที่ ๑๙** ร้อยละของบุคลากรและนิสิตที่เข้าร่วมโครงการ/กิจกรรม การสืบสานศิลปะ วัฒนธรรมไทย (๑๘)

ค่าเป้าหมาย (ปีงบประมาณ)										
๒๕๕๓	๒๕๕๔	๒๕๕๕	๒๕๕๖	๒๕๕๗	๒๕๕๘	๒๕๕๙	๒๕๖๐	๒๕๖๑	๒๕๖๒	๒๕๖๓
๖๐	๖๐	๖๕	๗๐	๗๕	๘๐	๘๕	๘๕	๘๕	๘๕	๘๕

**ตัวชี้วัดที่ ๒๐** จำนวนผลงานวิจัย/นวัตกรรม ในการสืบสานและอนุรักษ์ศิลปะ วัฒนธรรมไทย (๑๙)

ค่าเป้าหมาย (ปีงบประมาณ)										
๒๕๕๓	๒๕๕๔	๒๕๕๕	๒๕๕๖	๒๕๕๗	๒๕๕๘	๒๕๕๙	๒๕๖๐	๒๕๖๑	๒๕๖๒	๒๕๖๓
๐	๐	๐	๑	๐	๐	๑	๐	๐	๑	๐

**เป้าประสงค์ ๑๑** มีการบริหารจัดการทรัพยากรให้เกิดประโยชน์อย่างคุ้มค่า เอื้อต่อการเรียนการสอนและวิจัย และสามารถพึ่งตนเองได้อย่างยั่งยืน

**ทรัพยากร หมายถึง :** บุคลากร งบประมาณ พัสดุ (ครุภัณฑ์/อาคารสถานที่/อุปกรณ์)

**การใช้ประโยชน์อย่างคุ้มค่า มีระบบบริหารจัดการบนพื้นฐานหลักธรรมาภิบาล หมายถึง :** การใช้ทรัพยากรร่วมกัน

๑. บุคลากรสายสนับสนุนสามารถทำงานได้หลายหน้าที่อย่างมีประสิทธิภาพ
๒. บุคลากรคณาจารย์ อาจารย์ในสาขาเดียวกันอยู่ที่ส่วนงานเดียวกัน
๓. ครุภัณฑ์/สถานที่ที่มีการใช้ทรัพยากรร่วมกันที่เอื้อต่อการเรียนการสอน การวิจัย และให้บริการแก่สังคม และมีการบำรุงรักษาที่มีประสิทธิภาพได้มาตรฐาน

**คณะแพทยศาสตร์ที่พึ่งตนเองได้ หมายถึง :**

๑. มีระบบบริหารจัดการบนพื้นฐานธรรมาภิบาล
๒. สามารถสร้างรายได้ จากการบริหารจัดการทรัพยากรของมหาวิทยาลัย
๓. มีระบบบริหารการเงิน/การคลังที่เข้มแข็งยึดธรรมาภิบาล และนำด้วยทีมบริหารมืออาชีพ
๔. มีนโยบาย แผนงาน และแนวปฏิบัติทางการเงิน การคลังที่เข้มแข็ง

๕. มีรายได้จากการให้บริการและการจัดการศึกษา
๖. มีผลิตภัณฑ์ องค์ความรู้ งานวิจัย และนวัตกรรม ที่นำมาจดสิทธิบัตรและสร้างมูลค่าเชิงพาณิชย์

#### ตัวชี้วัด และค่าเป้าหมายของเป้าประสงค์

ตัวชี้วัดที่ ๒๑ ระดับความสำเร็จของการพัฒนาระบบบริหารจัดการบนพื้นฐานของธรรมาภิบาล (๒๐)

ค่าเป้าหมาย (ปีงบประมาณ)										
๒๕๕๓	๒๕๕๔	๒๕๕๕	๒๕๕๖	๒๕๕๗	๒๕๕๘	๒๕๕๙	๒๕๖๐	๒๕๖๑	๒๕๖๒	๒๕๖๓
๕	๕	๕	๕	๕	๕	๕	๕	๕	๕	๕

ตัวชี้วัดที่ ๒๒ จำนวนรายได้รวมของคณะแพทยศาสตร์ (๒๑)

ค่าเป้าหมาย (ปีงบประมาณ)										
๒๕๕๓	๒๕๕๔	๒๕๕๕	๒๕๕๖	๒๕๕๗	๒๕๕๘	๒๕๕๙	๒๕๖๐	๒๕๖๑	๒๕๖๒	๒๕๖๓
๒๖๐	๒๘๐	๓๐๐	๓๒๐	๓๕๐	๓๘๐	๔๑๐	๔๕๐	๔๙๐	๕๓๐	๕๘๐

หน่วย : ล้านบาท

**เป้าประสงค์ ๑๒** เป็นองค์กรแห่งการเรียนรู้ มุ่งเน้นยุทธศาสตร์ที่มีสมรรถนะสูงระดับสากล

**องค์กรแห่งการเรียนรู้ หมายถึง :**

๑. มีการสร้างวัฒนธรรมแห่งการเรียนรู้ให้เกิดในองค์กร
๒. มีการจัดการความรู้ที่เป็นระบบและมีความรู้ความสามารถในศาสตร์ที่มหาวิทยาลัย จัดการศึกษาและให้บริการ
๓. สร้างบรรยากาศที่เอื้อต่อการเรียนรู้ ผู้ใช้ความรู้เข้าถึงความรู้ได้ง่าย
๔. มีกิจกรรม/มาตรการ ต่อการแลกเปลี่ยนเรียนรู้และเผยแพร่อย่างสม่ำเสมอ ทั้งในและต่างประเทศ
๕. สร้างองค์ความรู้เพื่อการสนองต่อการบริการและการพัฒนามหาวิทยาลัยอย่างต่อเนื่อง

**องค์กรที่มุ่งเน้นยุทธศาสตร์ หมายถึง :**

๑. มีแผนยุทธศาสตร์และบริหารจัดการอย่างเป็นระบบและถ่ายทอดสู่ระดับส่วนงาน/สาขาวิชา จนถึงระดับบุคคล
๒. มีการเชื่อมโยงยุทธศาสตร์กับทรัพยากร
๓. มีการจัดโครงสร้างการบริหารให้สอดคล้องกับภารกิจและยุทธศาสตร์การพัฒนาขององค์กร
๔. มีการบริหารทรัพยากรเชิงกลยุทธ์รวมทั้งยกระดับความสามารถบุคคล
๕. จัดการระบบเทคโนโลยีสารสนเทศให้สอดคล้องกับยุทธศาสตร์
๖. มีการสร้างสมรรถนะของผู้นำให้เป็นผู้นำการเปลี่ยนแปลงและมีศักยภาพในการขับเคลื่อนองค์กรให้เป็นไปตามยุทธศาสตร์
๗. มีระบบการประชาสัมพันธ์ และการตลาดที่สามารถสื่อสารองค์กรให้มหาวิทยาลัยที่มีภาพลักษณ์ที่ดี



### ตัวชี้วัด และค่าเป้าหมายของเป้าประสงค์

ตัวชี้วัดที่ ๒๓ จำนวนองค์ความรู้และพัฒนาระบบเทคโนโลยีสารสนเทศจนเป็นที่พึงพอใจของผู้ใช้บริการ (๒๒)

ค่าเป้าหมาย (ปีงบประมาณ)											
	๒๕๕๓	๒๕๕๔	๒๕๕๕	๒๕๕๖	๒๕๕๗	๒๕๕๘	๒๕๕๙	๒๕๖๐	๒๕๖๑	๒๕๖๒	๒๕๖๓
องค์ความรู้	๑	๑	๑	๑	๒	๒	๒	๓	๓	๓	๓
ความพึงพอใจ	๗๕	๗๕	๘๐	๘๕	๘๕	๘๕	๘๕	๘๕	๘๕	๘๕	๘๕

**เป้าประสงค์ ๑๓** มีความแข็งแรง มั่งคั่ง บุคลากรมีความสุขบนฐานวัฒนธรรมองค์กรที่เข้มแข็ง (Healthy, Wealthy, Happy and Strong Culture Faculty) อย่างยั่งยืน

#### ความเข้มแข็งขององค์กร หมายถึง :

๑. มีระบบบริหารจัดการรายได้ที่มีประสิทธิภาพ
๒. ดำเนินการโดยทีมบริหารที่เป็นนักบริหารมืออาชีพ
๓. คณะแพทยศาสตร์ มหาวิทยาลัยบูรพา ยึดหลักการบริหารตามปรัชญาเศรษฐกิจพอเพียง

#### บุคลากรมีความสุข หมายถึง

๑. มีระบบสวัสดิการเหมาะสม
๒. มีความก้าวหน้าและเติบโตในสายงานตามศักยภาพของแต่ละบุคคลสู่การมีคุณภาพชีวิตที่ดี
๓. ให้บุคลากรมีความรักองค์กร มีความผูกพัน พุ่มเทเพื่อองค์กร
๔. ให้บุคลากรมีโอกาสในการพัฒนาตนเองอย่างต่อเนื่อง
๕. บุคลากรได้รับการดูแลสุขภาพอย่างมีคุณภาพ มีสุขภาพกาย และสุขภาพจิตที่ดี
๖. สภาพแวดล้อม บรรยากาศองค์กรถูกสุขลักษณะ

#### วัฒนธรรมองค์กรเข้มแข็ง หมายถึง :

๑. มหาวิทยาลัยมีวัฒนธรรม และค่านิยมร่วมขององค์กรที่เข้มแข็ง
๒. บุคลากรทุกระดับมีการเปลี่ยนแปลงตนเองให้ก้าวทันการเปลี่ยนแปลงอย่างเหมาะสม และมีพฤติกรรมที่สอดคล้องกับวัฒนธรรมขององค์กร
๓. บุคลากรมีความคิดสร้างสรรค์ ใฝ่รู้ เรียนรู้ตลอดชีวิต เป็นต้นแบบนำทางความรู้และปัญญา

### ตัวชี้วัด และค่าเป้าหมายของเป้าประสงค์

ตัวชี้วัดที่ ๒๔ ร้อยละของบุคลากรมีผลการดำเนินงานบรรลุผลสัมฤทธิ์ตามเกณฑ์ที่คณะแพทยศาสตร์ กำหนด (๒๓)

ค่าเป้าหมาย (ปีงบประมาณ)										
๒๕๕๓	๒๕๕๔	๒๕๕๕	๒๕๕๖	๒๕๕๗	๒๕๕๘	๒๕๕๙	๒๕๖๐	๒๕๖๑	๒๕๖๒	๒๕๖๓
๖๐	๖๐	๖๕	๗๐	๗๕	๘๐	๘๕	๙๐	๙๕	๑๐๐	๑๐๐

ตัวชี้วัดที่ ๒๕ ระดับดัชนีความสุขของคณาจารย์และบุคลากร (๒๔)

ค่าเป้าหมาย (ปีงบประมาณ)										
๒๕๕๓	๒๕๕๔	๒๕๕๕	๒๕๕๖	๒๕๕๗	๒๕๕๘	๒๕๕๙	๒๕๖๐	๒๕๖๑	๒๕๖๒	๒๕๖๓
๓.๐๐	๓.๐๐	๓.๒๕	๓.๕๐	๓.๗๕	๔.๐๐	๔.๒๕	๔.๕๐	๔.๗๕	๔.๗๕	๔.๗๕

## บทที่ ๔ ระบบปฏิบัติการทางยุทธศาสตร์

เพื่อเป็นการดำเนินงานให้เป้าประสงค์หลักทั้ง ๑๓ เป้าประสงค์บรรลุผลสัมฤทธิ์ ตามที่กำหนดไว้ จึงได้กำหนดกลยุทธ์และแนวทางปฏิบัติตามประเด็นยุทธศาสตร์ดังนี้

### ๑. ประเด็นยุทธศาสตร์การสร้างบัณฑิตแพทย์ที่เป็นคนดี มีคุณธรรม และมีคุณภาพ

- ๑) บัณฑิตแพทย์มีคุณธรรม มีความเชี่ยวชาญในศาสตร์ มีความสามารถทางการบริหารจัดการ เป็นที่ยอมรับและเชื่อมั่นของสังคม สามารถสร้างสรรค์คุณค่า และคุณประโยชน์แก่สังคม
- ๒) ระบบการเรียนการสอนและกระบวนการสร้างบัณฑิตมีประสิทธิภาพสูงและมีคุณภาพระดับประเทศ
- ๓) ผู้สอนมีความเชี่ยวชาญในด้านแพทยศาสตร์ และมีศักยภาพในการถ่ายทอดความรู้
- ๔) นิสิตมีความสุขในบรรยากาศการศึกษาที่เหมาะสมและเอื้อต่อการเรียนรู้

### ๒. พัฒนาสู่การเป็นคณะแพทยศาสตร์วิจัย

- ๕) มีผลงานวิจัยและบุกเบิกองค์ความรู้ใหม่ สามารถบูรณาการองค์ความรู้เพื่อการพัฒนาสังคมไทยให้เข้มแข็ง และมีบทบาทนำในภาคตะวันออกและในประชาคมโลก
- ๖) มีผลงานวิจัยทางด้านวิทยาศาสตร์สุขภาพที่สามารถนำไปใช้ให้เกิดประโยชน์ที่ตอบสนองต่อความต้องการของสังคมไทย และสากล

### ๓. การบริการวิชาการแก่สังคม

- ๗) ระบบบริการวิชาการมีประสิทธิภาพสูงสามารถสนองต่อความต้องการทางด้านความรู้ของสังคม สามารถนำสังคมสู่ความอยู่ดีมีสุขบนฐานความรู้และปัญญา
- ๘) มีเครือข่ายวิชาการที่แพร่หลายทั้งในและต่างประเทศ
- ๙) เป็นศูนย์กลางความรู้ของภาคตะวันออกและประเทศ ที่มีความเป็นเลิศในศาสตร์ทางทะเล ศาสตร์ผู้สูงอายุ อาชีวเวชศาสตร์

### ๔. การรักษา พัฒนาและธำรงไว้ซึ่งความเป็นไทย

- ๑๐) นิสิตและบุคลากร ร่วมตระหนัก ร่วมสืบสาน ร่วมพัฒนาอัตลักษณ์แห่งความเป็นไทยให้ยั่งยืน

### ๕. การพัฒนาระบบบริหารจัดการที่มีความเข้มแข็งและพึ่งตนเอง

- ๑๑) มีการบริหารจัดการทรัพยากรให้เกิดประโยชน์อย่างคุ้มค่า เอื้อต่อการเรียนการสอนและวิจัย และสามารถพึ่งตนเองได้อย่างยั่งยืน
- ๑๒) เป็นองค์กรแห่งการเรียนรู้ มุ่งเน้นยุทธศาสตร์ที่มีสมรรถนะสูงระดับสากล
- ๑๓) มีความเข้มแข็ง มั่งคั่ง บุคลากรมีความสุขบนฐานวัฒนธรรมองค์กรที่เข้มแข็ง (Healthy, Wealthy, Happy and Strong Culture Faculty) อย่างยั่งยืน

## ประเด็นยุทธศาสตร์ : สร้างบัณฑิตแพทย์ที่เป็นคนดี มีคุณธรรม และมีคุณภาพ

กลยุทธ์	ตัวชี้วัด	เป้าหมาย	ระยะเวลา	แนวทางการดำเนินงาน	งบประมาณ	ผู้รับผิดชอบ
สร้างและพัฒนาให้บัณฑิตแพทย์มีคุณภาพสูง	ร้อยละของนิสิตที่สอบผ่าน ศรว.	ร้อยละ ๙๐	๑๐ ปี	๑. จัดทบทวนความรู้ ๒. พัฒนาระบบการเรียนการสอนแบบเน้นผู้เรียนเป็นสำคัญ และให้สอดคล้องกับเกณฑ์ของแพทยสภา		รองคณบดีฝ่ายวิชาการ
	ร้อยละความพึงพอใจของผู้ใช้บัณฑิตที่มีต่อบัณฑิต	ร้อยละ ๙๐	๑๐ ปี	จัดการเรียนการสอนแบบ People Center Medical Care		รองคณบดีฝ่ายวิชาการ
	ระดับดัชนีความสุขของนิสิต	๔.๗๕	๑๐ ปี	๑. จัดหาสิ่งอำนวยความสะดวกต่าง ๆ ๒. จัดหางบประมาณสนับสนุนกิจกรรมสันตนาการ ๓. จัดกิจกรรมเสริมเพื่อพัฒนาด้านจิตใจ ๔. ส่งเสริมกิจกรรมช่วยเหลือสังคม		รองคณบดีฝ่ายกิจการนิสิต
ปรับกระบวนการจัดการเรียนการสอน การประเมินผล เน้นการสร้างความชำนาญในการปฏิบัติการ และการสมรรถนะผู้เรียนรายบุคคล	ร้อยละของหลักสูตรที่ผ่านเกณฑ์ TQF และ BQF	ร้อยละ ๑๐๐	๒ ปี	๑. ปรับปรุงหลักสูตรแพทยศาสตรบัณฑิต ๒. พัฒนาหลักสูตรด้วยมาตรฐาน TQF และ BQF		รองคณบดีฝ่ายวิชาการ
	ร้อยละของผู้สอนที่ผ่านเกณฑ์ความเชี่ยวชาญในศาสตร์และศักยภาพในการถ่ายทอด	ร้อยละ ๘๕	๑๐ ปี	๑. จัดการเรียนการสอนแบบเน้นผู้เรียนเป็นสำคัญ ๒. จัดการเรียนการสอนแบบ Humanized Medicine ๓. มีระบบประเมินอาจารย์ด้านการจัดการเรียนการสอนโดยนิสิต ๔. มีระบบการพัฒนาอาจารย์ด้านแพทยศาสตรศึกษา		

กลยุทธ์	ตัวชี้วัด	เป้าหมาย	ระยะเวลา	แนวทางการดำเนินงาน	งบประมาณ	ผู้รับผิดชอบ
	ระดับประกันคุณภาพการศึกษา	ระดับดี	๕ ปี	ทบทวน พัฒนา และจัดทำแผนยกระดับการประกันคุณภาพการศึกษาทุกปี		รองคณบดีฝ่ายวิชาการ
		ระดับดีมาก	๑๐ ปี			
	ร้อยละของศาสตร์ที่เปิดสอนที่มีอาจารย์ประจำดำรงตำแหน่งทางวิชาการตั้งแต่ระดับผู้ช่วยศาสตราจารย์ รองศาสตราจารย์ ขึ้นไป ไม่น้อยกว่า ๓ คน	ร้อยละ ๑๐๐	๘ ปี	<ol style="list-style-type: none"> <li>๑. สร้างแรงจูงใจให้อาจารย์ผลิตผลงานเพื่อขอตำแหน่งทางวิชาการ</li> <li>๒. สร้างองค์ความรู้ให้อาจารย์มีศักยภาพในการทำงานวิจัย</li> <li>๓. ส่งเสริมการทำวิจัย เขียนบทความ ทู่นสนับสนุน</li> <li>๔. พัฒนาการทำวิจัยและผลงานทางวิชาการอื่น ๆ</li> </ol>		รองคณบดีฝ่ายวิชาการ และรองคณบดีฝ่ายวิจัย
เสริมสร้างขีดความสามารถของบุคลากรสายผู้สอนให้มีความเชี่ยวชาญครอบคลุมทุกสาขา มีขีดความสามารถสูงทางการศึกษาสุขภาพ มีผลงานที่โดดเด่นเป็นที่ยอมรับทั้งในระดับประเทศ และสากล	ร้อยละของอาจารย์ที่เข้าประชุมวิชาการ ฝึกอบรม การศึกษาดูงาน ทั้งในและต่างประเทศ	ร้อยละ ๑๐๐	ทุกปี	ส่งเสริมเข้าประชุมวิชาการ ฝึกอบรม การศึกษาดูงาน ทั้งในและต่างประเทศอย่างต่อเนื่อง		รองคณบดีฝ่ายวิชาการ

กลยุทธ์	ตัวชี้วัด	เป้าหมาย	ระยะเวลา	แนวทางการดำเนินงาน	งบประมาณ	ผู้รับผิดชอบ
พัฒนาคณะ แพทยศาสตร์สู่ e-College ที่สมบูรณ์ แบบทั้งระบบการเรียน การสอน การบริหาร และทันสมัย	ร้อยละของหลักสูตร บัณฑิตศึกษา	ร้อยละ ๗๕	๙ ปี	๑. พัฒนาระบบการจัดการเรียนการสอนผ่าน ระบบ e – learning ๒. พัฒนาหลักสูตรบัณฑิตศึกษาในระบบ e – learning		รองคณบดีฝ่าย วิชาการ

ประเด็นยุทธศาสตร์ : พัฒนากลุ่มการเป็นคณะแพทยศาสตร์วิจัย

กลยุทธ์	ตัวชี้วัด	เป้าหมาย	ระยะเวลา	แนวทางการดำเนินงาน	งบประมาณ	ผู้รับผิดชอบ
เสริมสร้างศักยภาพ คณะแพทยศาสตร์ มหาวิทยาลัยบูรพา ให้ เป็นศูนย์กลางแห่ง ความเป็นเลิศด้าน วิชาการสุขภาพที่ สามารถรองรับความ ต้องการของชุมชนและ ประเทศ (Center of excellence)	ระดับความสำเร็จของการพัฒนา ระบบบริหารจัดการและ วัฒนธรรมการวิจัยแบบครบวงจร	๕	๑๐ ปี	๑. มีนโยบายในการบริหารจัดการงานวิจัยของ คณะ ๒. มีโครงสร้างการบริหารจัดการงานวิจัย ๓. มีทรัพยากรที่สนับสนุนการวิจัย ๔. มีการดำเนินการวิจัยจนสำเร็จและเผยแพร่ ในระดับ peer review ๕. มีการทบทวน ประเมิน และพัฒนาระบบ การบริหารจัดการงานวิจัย		รองคณบดีฝ่าย วิจัย
	ร้อยละของนักวิจัยที่ได้รับรางวัล หรือการยอมรับในเวทีวิจัยระดับ นานาชาติ	ร้อยละ ๐.๑๐	๑๐ ปี	๑. สนับสนุนงานวิจัย ๒. ส่งผลงานในระดับนานาชาติ ๓. สร้างแรงจูงใจ ๔. กระตุ้นให้นักวิจัยขอทุนวิจัยจากภายนอก หน่วยงาน		รองคณบดีฝ่าย วิจัย

กลยุทธ์	ตัวชี้วัด	เป้าหมาย	ระยะเวลา	แนวทางการดำเนินงาน	งบประมาณ	ผู้รับผิดชอบ
พัฒนาคณะแพทยศาสตร์ มหาวิทยาลัยบูรพาให้เป็นที่ยิ่ง เป็นแหล่งอ้างอิงและคลังความรู้ทางวิชาการสุขภาพแก่ชุมชน และทุกภาคส่วน	จำนวนสิทธิบัตรหรือนวัตกรรมหรืองานสร้างสรรค์ต่อปี	๑	๑๐ ปี	๑. สนับสนุนงานวิจัย ๒. ส่งผลงานในระดับนานาชาติ ๓. สร้างแรงจูงใจกระตุ้นให้นักวิจัยขอทุนวิจัยจากภายนอกหน่วยงาน		รองคณบดีฝ่ายวิจัย
	ร้อยละของงานวิจัยที่ใช้กำหนดนโยบายหรือพัฒนาประเทศหรือสร้างงานอาชีพหรือสร้างรายได้	ร้อยละ ๓๐	๑๐ ปี	๑. มีนโยบายในการบริหารจัดการงานวิจัยของคณะ ๒. มีโครงสร้างการบริหารจัดการงานวิจัย ๓. มีทรัพยากรที่สนับสนุนการวิจัย ๔. มีการดำเนินการวิจัยจนสำเร็จและเผยแพร่ในระดับ peer review ๕. มีการทบทวน ประเมิน และพัฒนาระบบการบริหารจัดการงานวิจัย		รองคณบดีฝ่ายวิจัย
เสริมสร้างขีดความสามารถของบุคลากรสายผู้สอนให้มีความเชี่ยวชาญครอบคลุมทุกสาขา มีขีดความสามารถสูงทางการศึกษาสุขภาพ มีผลงานที่โดดเด่นเป็นที่ยอมรับทั้งในระดับประเทศ และสากล	สัดส่วนจำนวนผลงานวิจัยที่ได้รับการเผยแพร่ต่อจำนวนอาจารย์ประจำเต็มเวลาทั้งหมด	๑ : ๑	๙ ปี	๑. มีนโยบายในการบริหารจัดการงานวิจัยของคณะ ๒. มีโครงสร้างการบริหารจัดการงานวิจัย ๓. มีทรัพยากรที่สนับสนุนการวิจัย ๔. มีการดำเนินการวิจัยจนสำเร็จและเผยแพร่ในระดับ peer review ๕. มีการทบทวน ประเมิน และพัฒนาระบบการบริหารจัดการงานวิจัย		รองคณบดีฝ่ายวิจัย

กลยุทธ์	ตัวชี้วัด	เป้าหมาย	ระยะเวลา	แนวทางการดำเนินงาน	งบประมาณ	ผู้รับผิดชอบ
ยกระดับมหาวิทยาลัยให้เป็นองค์กรอัจฉริยะที่มีสมรรถนะสูงในระดับสากล (Intelligent and High Performance Organization : IHPO)	ร้อยละของจำนวนผลงานวิจัยที่เผยแพร่แล้วและได้รับอ้างอิงในฐานข้อมูลระดับสากลต่อจำนวนผลงานวิจัยที่เผยแพร่ทั้งหมด	ร้อยละ ๕	๙ ปี	<ol style="list-style-type: none"> <li>มีนโยบายในการ</li> <li>บริหารจัดการงานวิจัยของคณะ</li> <li>มีโครงสร้างการบริหารจัดการงานวิจัย</li> <li>มีทรัพยากรที่สนับสนุนการวิจัย</li> <li>มีการดำเนินการวิจัยจนสำเร็จและเผยแพร่ในระดับ peer review</li> <li>มีการทบทวน ประเมิน และพัฒนาระบบการบริหารจัดการงานวิจัย</li> </ol>		รองคณบดีฝ่ายวิจัย
	จำนวนศาสตร์ที่ได้รับการพัฒนาให้เป็นศูนย์กลางความรู้และมีความเป็นเลิศ	๑	๑๐ ปี	<ol style="list-style-type: none"> <li>มีนโยบายในการพัฒนาศูนย์กลางความรู้และความเป็นเลิศ</li> <li>จัดโครงสร้างศูนย์กลางความรู้และความเป็นเลิศ</li> <li>มีการบริหารจัดการ ให้มีการแลกเปลี่ยนถ่ายโอนเพิ่มคุณค่าและมูลค่าเพิ่ม</li> <li>มีบุคลากรที่เชี่ยวชาญระดับประเทศ ในตำแหน่งศาสตราจารย์ไม่น้อยกว่า ๑ คน หรือตำแหน่งรองศาสตราจารย์ไม่น้อยกว่า ๒ คน</li> <li>มีช่องทางในการถ่ายทอด/บริการองค์ความรู้ที่เข้าถึงได้ง่าย</li> <li>มีการรวบรวมองค์ความรู้และมีความเชื่อมั่นในระดับสากล</li> </ol>		รองคณบดีฝ่ายวิชาการ



## ประเด็นยุทธศาสตร์ : การบริการวิชาการแก่สังคม

กลยุทธ์	ตัวชี้วัด	เป้าหมาย	ระยะเวลา	แนวทางการดำเนินงาน	งบประมาณ	ผู้รับผิดชอบ
พัฒนาคณะ แพทยศาสตร์ให้เป็น ที่พึ่ง เป็นแหล่งอ้างอิง และคลังความรู้ทาง วิชาการสุขภาพแก่ ชุมชน และทุกภาคส่วน	ร้อยละความประทับใจและความ เชื่อมั่นในคุณภาพการให้บริการ วิชาการเพื่อให้สังคมมีความสุข	ร้อยละ ๙๐	๑๐ ปี	มีนโยบายเชิงรุก เช่น หน่วยแพทย์เคลื่อนที่ให้ ความรู้ทางด้านสุขภาพผ่านสื่อต่างๆ และ หน่วยแพทย์บริการ		รองคณบดีฝ่าย บริการ
พัฒนาระบบการบริการ วิชาการเน้นการนำส่ง ความรู้ทางสุขภาพสู่ ชุมชนเชิงรุกผ่านการ ดำเนินงานเชิงบูรณา การร่วมกับเครือข่ายทุก ภาคส่วน และความ ทันสมัยของเทคโนโลยี สารสนเทศ	จำนวนรายได้จากการบริการ วิชาการ	๕๕๐ ล้านบาท	๑๐ ปี	๑. ประชาสัมพันธ์ ๒. เพิ่มหน่วยบริการเฉพาะทาง ๓. มีนโยบายเชิงรุก เช่น หน่วยแพทย์ เคลื่อนที่ให้ความรู้ทางด้านสุขภาพผ่านสื่อ ต่างๆ และหน่วยแพทย์บริการ		รองคณบดีฝ่าย บริการ
	ร้อยละเครือข่ายความร่วมมือ ด้านวิชาการที่มีกิจกรรมที่เกิดขึ้น จริง	ร้อยละ ๑๐๐	๙ ปี	๑. สร้างเครือข่าย ๒. สร้างกิจกรรมตามข้อตกลงความร่วมมือ		รองคณบดีทุก ฝ่ายบริหาร
ยกระดับมหาวิทยาลัย ให้เป็นองค์กรอัจฉริยะ ที่มีสมรรถนะสูงใน ระดับสากล (Intelligent and High Performance Organization : IHPO)	จำนวนองค์ความรู้และพัฒนา ระบบเทคโนโลยีสารสนเทศจน เป็นที่พึงพอใจของผู้ใช้บริการ	๓ เรื่อง	๗ ปี	๑. ส่งเสริมการให้ความรู้ด้านสุขภาพ ๒. ออกบริการหน่วยแพทย์เคลื่อนที่ ๓. เครือข่ายความร่วมมือกับหน่วยงาน ภายนอก เช่น สถานีนามัย โรงพยาบาล เอกชน		รองคณบดีฝ่าย บริการ

## ประเด็นยุทธศาสตร์ : การรักษา พัฒนาและธำรงไว้ซึ่งความเป็นไทย

กลยุทธ์	ตัวชี้วัด	เป้าหมาย	ระยะเวลา	แนวทางการดำเนินงาน	งบประมาณ	ผู้รับผิดชอบ
พัฒนามหาวิทยาลัยสู่องค์กรแห่งความสุข บุคลากรภาคภูมิใจ มั่นคงในการปฏิบัติงาน ภายใต้วัฒนธรรมและค่านิยมที่เข้มแข็ง	ร้อยละของบุคลากรและนิสิตที่เข้าร่วมโครงการ/กิจกรรม การสืบสานศิลปวัฒนธรรมไทย	ร้อยละ ๘๕	๑๐ ปี	๑. จัดกิจกรรมส่งเสริมวัฒนธรรม ๒. เข้าร่วมกิจกรรมที่มหาวิทยาลัยจัด		รองคณบดีฝ่ายกิจการนิสิต
	จำนวนผลงานวิจัย/นวัตกรรม ใน การสืบสานและอนุรักษ์ศิลปะ วัฒนธรรมไทย	๑๑ เรื่อง	๑๐ ปี	ทำการวิจัยร่วมกับคณะที่มีนโยบายที่เกี่ยวกับ ศิลปะ วัฒนธรรมไทย และภูมิปัญญาท้องถิ่น		รองคณบดีฝ่ายกิจการนิสิต และรองคณบดีฝ่ายวิจัย

## ประเด็นยุทธศาสตร์ : การพัฒนาระบบบริหารจัดการที่มีความเข้มแข็งและพึ่งตนเอง

กลยุทธ์	ตัวชี้วัด	เป้าหมาย	ระยะเวลา	แนวทางการดำเนินงาน	งบประมาณ	ผู้รับผิดชอบ
สร้างความเข้มแข็งแก่คณะแพทยศาสตร์ มหาวิทยาลัยบูรพา ด้วยการปฏิรูปการบริหารจัดการ การจัดการศึกษาทั้งองค์กร และขับเคลื่อนด้วยบุคลากรทุกระดับสู่ อุดมศึกษาชั้นนำ	ระดับความสำเร็จของการพัฒนา ระบบบริหารจัดการบนพื้นฐานของธรรมาภิบาล	ระดับ ๕	๑๐ ปี	๑. โครงสร้างการบริหารภายในคณะ โดยแบ่งหน้าที่ความรับผิดชอบให้ชัดเจนทุกระดับ ๒. พัฒนาบุคลากรฝ่ายบริหารและฝ่ายสนับสนุน ๓. มีการศึกษา วิเคราะห์ ทบทวน หลักเกณฑ์ แนวทางการปฏิบัติของคณะ ให้สอดคล้องกับภารกิจ ยุทธศาสตร์และสถานการณ์ และนำไปสู่การประกาศใช้ และปฏิบัติโดยผู้เกี่ยวข้อง ๔. สร้างแรงจูงใจในการพัฒนาคณะ ๕. ดำเนินงานให้โปร่งใสตรวจสอบได้ ๖. มีการเปิดโอกาสให้บุคลากรทุกระดับ และภาคส่วนภายนอก มีส่วนร่วมในการดำเนินการของคณะ		รองคณบดีฝ่ายบริหาร

กลยุทธ์	ตัวชี้วัด	เป้าหมาย	ระยะเวลา	แนวทางการดำเนินงาน	งบประมาณ	ผู้รับผิดชอบ
บัณฑิต ชุมชน และทุกภาคส่วน ด้วยระบบและเชื่อมั่นจากผู้ใช้ เสริมสร้างการยอมรับ	จำนวนรายได้รวมของคณะแพทยศาสตร์ มหาวิทยาลัยบูรพา	๕๘๐ ล้านบาท	๑๐ ปี	๑. ประชาสัมพันธ์ ๒. เพิ่มหน่วยบริการเฉพาะทาง ๓. เพิ่มจำนวนนิสิตแพทย์		รองคณบดีฝ่ายบริการ และรองคณบดีฝ่ายบริหาร
พัฒนาระบบการบริหารจัดการทรัพยากรภายในคณะแพทยศาสตร์ มหาวิทยาลัยบูรพา ให้มีประสิทธิภาพสู่การสร้างมูลค่าเพิ่ม	ร้อยละของบุคลากรมีผลการดำเนินงานบรรลุผลสัมฤทธิ์ตามเกณฑ์ที่คณะแพทยศาสตร์ มหาวิทยาลัยบูรพา กำหนด	ร้อยละ ๑๐๐	๙ ปี	มีระบบตรวจสอบทั้งปริมาณและคุณภาพงานที่ได้รับมอบหมาย		รองคณบดีฝ่ายบริหาร
เสริมสร้างและบริหารจัดการเครือข่ายทุกภาคส่วนให้เกิดความร่วมมือเชิงบูรณาการทั้งในประเทศ และต่างประเทศ	ร้อยละเครือข่ายความร่วมมือด้านวิชาการที่มีกิจกรรมที่เกิดขึ้นจริง	ร้อยละ ๑๐๐	๑๐ ปี	๑. สร้างเครือข่าย ๒. สร้างกิจกรรมตามข้อตกลงความร่วมมือ		รองคณบดีทุกฝ่าย
พัฒนาคณะแพทย-ศาสตร์ มหาวิทยาลัยบูรพาสู่องค์กรแห่งความสุข บุคลากรภาคภูมิใจ มั่นคงในการปฏิบัติงาน ภายใต้วัฒนธรรมและค่านิยมที่เข้มแข็ง	ระดับดัชนีความสุขของคณาจารย์และบุคลากร	๓.๕๐	๑๐ ปี	๑. มีหลักธรรมาภิบาล ๒. มีแรงจูงใจ ๓. มีการแบ่งงานที่ชัดเจน เหมาะสม ๔. มีการทำงานเป็นทีม ๕. มีการช่วยเหลือซึ่งกันและกัน ๖. สร้างบรรยากาศในการทำงานที่ดี		รองคณบดีฝ่ายบริหาร

## บทที่ ๕

### การติดตาม และการประเมินผลแผนยุทธศาสตร์

การแปลงแผนยุทธศาสตร์การพัฒนา (ปีงบประมาณ พ.ศ. ๒๕๕๓ - ๒๕๖๓) ไปสู่การปฏิบัติ จำเป็นต้องให้ความสำคัญต่อการบริหารจัดการเพื่อให้เกิดการประสานความร่วมมือในการแปลงยุทธศาสตร์การพัฒนาไปสู่การจัดทำแผนงานและโครงการได้อย่างมีประสิทธิภาพ รวมทั้งมีการพัฒนาระบบข้อมูลและการติดตามประเมินผลการดำเนินงานตามแผนอย่างเป็นระบบ เพื่อให้เกิดผลในทางปฏิบัติได้อย่างเป็นรูปธรรมซึ่งได้กำหนดวัตถุประสงค์ดังนี้

๑. เพื่อเสริมสร้างความรู้ และความเข้าใจร่วมกันของบุคลากรภายในคณะแพทยศาสตร์ในเรื่องแนวคิดและสาระสำคัญของยุทธศาสตร์การพัฒนาศึกษาของคณะแพทยศาสตร์
๒. เพื่อปรับกระบวนการ และกลไกการบริหารจัดการให้สามารถสนับสนุนการแปลงแผนพัฒนายุทธศาสตร์การพัฒนาศึกษาไปสู่การปฏิบัติได้อย่างมีประสิทธิภาพ
๓. เพื่อให้มีการติดตามประเมินผลอย่างเป็นระบบ โดยมีการกำหนดดัชนีชี้วัดเป็นเครื่องมือ

#### เป้าหมาย

๑. บุคลากรภายในคณะแพทยศาสตร์ ประกอบด้วยบุคลากรที่สังกัดสำนักงานคณบดี ภาควิชาต่าง ๆ และศูนย์วิทยาศาสตร์สุขภาพ มีความรู้ความเข้าใจในแผนยุทธศาสตร์การพัฒนา และมีส่วนร่วมในกระบวนการแปลงแผนไปสู่การปฏิบัติ
๒. มีกลไกและกระบวนการแปลงแผนไปสู่การปฏิบัติที่มีประสิทธิภาพ และมีการจัดทำแผนงานและโครงการของแต่ละส่วนงาน ที่สอดคล้องกับเป้าหมายและตัวชี้วัด
๓. กำหนดเครื่องชี้วัดผลสำเร็จของแผนยุทธศาสตร์การพัฒนาศึกษาได้อย่างเป็นรูปธรรม

#### แนวทางการดำเนินการ

เพื่อให้บรรลุตามวัตถุประสงค์และเป้าหมายดังกล่าว จึงวางมาตรการและกำหนดแนวทาง การแปลงแผนยุทธศาสตร์ไปสู่การปฏิบัติ และการติดตามประเมินผล ดังนี้

๑. เสริมสร้างความรู้ความเข้าใจในแผนยุทธศาสตร์การพัฒนาพร้อมกำหนดแนวทางในการบริหารจัดการ เพื่อแปลงแผนไปสู่การปฏิบัติ เพื่อให้เกิดความเข้าใจร่วมกันขององค์กรที่เกี่ยวข้องทั้งภายในและภายนอกให้มีความพร้อมและมีส่วนร่วมในการแปลงแผนไปสู่การปฏิบัติได้อย่างเป็นรูปธรรมโดย

๑.๑ สร้างความเข้าใจร่วมกันเกี่ยวกับแนวคิดและสาระสำคัญของแผน และยุทธศาสตร์การพัฒนา โดยการจัดเวทีสร้างความเข้าใจในภารกิจ เป้าหมาย และยุทธศาสตร์การพัฒนา ให้กับบุคลากรให้ทราบถึงบทบาทความรับผิดชอบของตนที่จะสนับสนุนการดำเนินงานตามแผนยุทธศาสตร์ให้เกิดผลในทางปฏิบัติ

๑.๒ ผลักดันระบบงบประมาณ และการพัฒนาสมรรถภาพบุคลากรให้สอดคล้องกับแนวทางของแผนงานและโครงการ ในแต่ละยุทธศาสตร์ โดยเน้นผลลัพธ์ของการดำเนินงานเป็นหลัก

๑.๓ ปรับวิธีการวางแผนเกี่ยวกับการศึกษา และการบริหารจัดการในแต่ละระดับ และการจัดทำงบประมาณโดยกำหนดพื้นที่เป้าหมายร่วมกัน (Area / Function / Participation : AFP) ที่เน้นการมีส่วนร่วมและการได้รับประโยชน์ของการสร้างกำลังคนที่มีคุณภาพเป็นหลัก

๑.๔ ส่งเสริมให้แต่ละฝ่ายจัดทำแผนยุทธศาสตร์ ให้สอดคล้องกับยุทธศาสตร์ของคณะแพทยศาสตร์และของมหาวิทยาลัย รวมทั้งสามารถเชื่อมโยง และประเมินผลงานของ หน่วยงานภายในตามแผนที่กำหนดไว้ และนำไปสู่การพิจารณาการสนับสนุนทรัพยากรจากต้นสังกัดได้อย่างมีประสิทธิภาพ

๑.๕ จัดให้มีการลงนามคำรับรองการปฏิบัติงานเพื่อสร้างพันธสัญญาเชิงยุทธศาสตร์ทั่วองค์กร คือ คณบดี รองคณบดี ผู้ช่วยคณบดี ทั้งระบบ พร้อมทั้งเชื่อมโยงผลงานตามแผนยุทธศาสตร์สู่การประเมินผลงาน และการอุดหนุนทรัพยากรจากคณะและมหาวิทยาลัยต่อไป

๑.๖ ส่งเสริมมาตรการในการประชาสัมพันธ์ และการสร้างบรรยากาศยุทธศาสตร์อย่างต่อเนื่องผ่านสื่อภายในองค์กรผ่านกิจกรรมต่างๆ เพื่อกระตุ้น ปลุกเร้า และขับเคลื่อนงานตามแผนยุทธศาสตร์

**๒. พัฒนาระบบการจัดการจัดทำแผนงาน/โครงการของฝ่ายที่เกี่ยวข้องในลักษณะบูรณาการ พร้อมทั้งมีการจัดลำดับความสำคัญ เพื่อเป็นเครื่องมือในการประสานแผนไปสู่การปฏิบัติ โดย**

๒.๑ สนับสนุนการจัดทำแผนงาน/โครงการในลักษณะการบูรณาการและประสานงานระหว่างฝ่ายที่เกี่ยวข้องทั้งภายใน ภาครัฐ ภาคเอกชน และชุมชนที่เกี่ยวข้องกับภารกิจและยุทธศาสตร์การการพัฒนา

๒.๒ กำหนดขั้นตอนของกระบวนการดำเนินงานตามแผนงาน/โครงการให้ชัดเจนมุ่งเน้นที่การสร้างกระบวนทัศน์คติใหม่ (Paradigm Shift) แก่ผู้ปฏิบัติ มีการจัดลำดับความสำคัญของภารกิจและกิจกรรมที่มุ่งผลสัมฤทธิ์กับระบบการจัดสรรงบประมาณ เพื่อให้เกิดประโยชน์สูงสุดในการดำเนินงาน

๒.๓ ติดตาม ตรวจสอบ ผลที่ได้จากการดำเนินแผนงาน/โครงการว่าสามารถตอบสนองต่อยุทธศาสตร์การพัฒนา รวมทั้งสามารถติดตามและประเมินผลได้อย่างเป็นรูปธรรมทันสมัยด้วยเทคโนโลยีสารสนเทศ

**๓. พัฒนาระบบและกลไกการติดตามประเมินผล รวมทั้งกำหนดดัชนีชี้วัดความสำเร็จของแผนงาน/โครงการ ให้สอดคล้องกับแนวทางการพัฒนาในแต่ละยุทธศาสตร์ โดย**

๓.๑ ประสานการติดตามประเมินผลและตรวจสอบผลงานให้เป็นมาตรฐานเดียวกันและเป็นเครือข่ายเชื่อมโยงกัน เพื่อนำมาเป็นข้อมูลในการประสานแผนงาน แผนคน และแผนเงินอย่างเป็นระบบ

๓.๒ สนับสนุนให้ฝ่ายที่เกี่ยวข้องดำเนินการติดตามประเมินผลแผนงาน/โครงการ มีการกำหนดตัวชี้วัดและระบบประเมินผลงานที่เน้นผลลัพธ์ของงานเป็นหลัก

๓.๓ นำผลที่ได้จากการติดตามประเมินผลมาปรับปรุงแนวทางการจัดทำแผนงาน/โครงการ เพื่อให้บรรลุผลตามวัตถุประสงค์ที่สอดคล้องกับวิสัยทัศน์ของการพัฒนาอย่างต่อเนื่อง

๓.๔ พัฒนาองค์ความรู้และเสริมสร้างความเข้าใจเรื่องการติดตามประเมินผลและการกำหนดดัชนีชี้วัดแก่ฝ่ายที่เกี่ยวข้อง เพื่อสร้างทักษะในการติดตามประเมินผลและสามารถนำมาใช้ประโยชน์ร่วมกันอย่างเป็นรูปธรรม

๓.๕ พัฒนาระบบข้อมูลสารสนเทศเพื่อสนับสนุนการดำเนินงานตามยุทธศาสตร์การพัฒนาอย่างต่อเนื่องและสนับสนุนให้มีการเชื่อมโยงเป็นเครือข่ายเพื่อใช้ประโยชน์ร่วมกันในทุกระดับ โดยเฉพาะการพัฒนาฐานข้อมูลเพื่อประกอบการจัดทำแผนงาน/โครงการและการติดตามประเมินผลและเชื่อมโยงสู่การตัดสินใจทางบริหาร

๓.๖ กำหนดให้มีการติดตามความก้าวหน้าตามยุทธศาสตร์การพัฒนาทุก ๆ ไตรมาส พร้อมทั้งให้แต่ละฝ่ายและเจ้าของรายการหรือโครงการงบประมาณ และผู้รับผิดชอบในภารกิจทำการวิเคราะห์ผลการดำเนินงานตามแผนยุทธศาสตร์ เพื่อนำสู่การตัดสินใจของคณบดี

๓.๗ เสริมสร้างศักยภาพของฝ่าย ซึ่งรับผิดชอบรายการค่าของงบประมาณให้เป็นนักจัดการยุทธศาสตร์มืออาชีพ ที่สามารถบริหารจัดการยุทธศาสตร์ของหน่วยงาน สามารถติดตามความก้าวหน้าและประเมินผลการดำเนินงานของรายการตามแผนให้มีประสิทธิภาพสูงสุด จนสามารถนำส่งผลสัมฤทธิ์แก่ยุทธศาสตร์การพัฒนา

๓.๘ สร้างทีมตรวจประเมินยุทธศาสตร์ (Strategic Assessor Team: SAT) เพื่อทำหน้าที่เป็นผู้ตรวจประเมินการดำเนินงานตามแผนยุทธศาสตร์ โดยจะทำการคัดเลือกบุคลากรระดับบริหารหรือหัวหน้างานแผนมาอบรม พัฒนาสมรรถภาพและแต่งตั้งให้เป็นทางการให้ทำงานคู่ขนานกับสถาบัน

#### ๔. แนวทางการแปลงแผนยุทธศาสตร์การพัฒนาสู่การปฏิบัติ และการติดตามประเมินผลในโครงการเร่งด่วน

ในรูปแบบของการแปลงแผนไปสู่การปฏิบัติ จะยึดการมุ่งที่ผลสัมฤทธิ์ของแผนยุทธศาสตร์เป็นสำคัญ (Goal Focus) โดยการนำเป้าประสงค์มาเป็นประเด็นหลัก จากนั้นจึงกำหนดระบบวัดผล จึงประกอบด้วย ตัวชี้วัด และค่าเป้าหมาย พร้อมกำหนดระบบปฏิบัติการทางยุทธศาสตร์ ซึ่งประกอบด้วยกลยุทธ์ แผนงานโครงการ และผู้รับผิดชอบ เพื่อเป็นการดำเนินการให้เกิดผลสัมฤทธิ์ในโครงการที่สำคัญ เร่งด่วน และผลกระทบ ทำให้ได้โครงการที่เป็นโครงการเร่งด่วน (Flag Ship)

## ภาคผนวก

ตัวชี้วัดที่ ๑ ร้อยละของหลักสูตรบัณฑิตศึกษา (๗)

หน่วยวัด : ร้อยละ

น้ำหนัก : ร้อยละ

คำอธิบาย :

หลักสูตรระดับบัณฑิตศึกษา หมายถึง หลักสูตรที่ได้รับอนุมัติจากสภามหาวิทยาลัย ประกอบด้วย ประกาศนียบัตรบัณฑิต ปริญญาโท ประกาศนียบัตรบัณฑิตชั้นสูง ปริญญาเอก

สูตรการคำนวณ :

ร้อยละของหลักสูตรบัณฑิตศึกษา =	$\frac{\text{จำนวนหลักสูตรระดับบัณฑิตศึกษาที่ได้รับอนุมัติ} \times 100}{\text{จำนวนหลักสูตรทั้งหมด}}$
--------------------------------	---

เกณฑ์การให้คะแนน : ช่วงการปรับเกณฑ์การให้คะแนน +/- ๕ หน่วย ต่อ ๑ คะแนน โดยกำหนดเกณฑ์การให้คะแนนดังนี้

●	น้อยกว่าหรือเท่ากับร้อยละ ๔๔	เท่ากับ ๑ คะแนน
●	ร้อยละ ๔๕ - ๔๙	เท่ากับ ๒ คะแนน
●	ร้อยละ ๕๐ - ๕๔	เท่ากับ ๓ คะแนน
●	ร้อยละ ๕๕ - ๕๙	เท่ากับ ๔ คะแนน
●	ร้อยละ ๖๐ หรือมากกว่า	เท่ากับ ๕ คะแนน

เงื่อนไข : -ไม่มี-

รายละเอียดข้อมูลพื้นฐาน :

ข้อมูลพื้นฐานประกอบตัวชี้วัด	หน่วยวัด	ผลการดำเนินงานในอดีต ปีงบประมาณ พ.ศ.		
		๒๕๕๐	๒๕๕๑	๒๕๕๒
จำนวนหลักสูตรระดับบัณฑิตศึกษาที่ได้รับการอนุมัติ	หลักสูตร			
จำนวนหลักสูตรทั้งหมด	หลักสูตร			

แหล่งข้อมูล / วิธีการจัดเก็บข้อมูล :

๑	
๒	

ผู้กำกับดูแลตัวชี้วัด : รองคณบดีฝ่ายวิชาการและวิจัย

หมายเลขโทรศัพท์ติดต่อ : ๓๑๕๓

ผู้จัดเก็บข้อมูล : ฝ่ายวิชาการ

หมายเลขโทรศัพท์ติดต่อ : ๓๑๕๓

ผู้รับผิดชอบด้านธุรการสารบัญตัวชี้วัด : นางสาวสุกัญญา ยิ้มไย

หมายเลขโทรศัพท์ติดต่อ : ๓๑๕๓

ตัวชี้วัดที่ ๒ ร้อยละความพึงพอใจของผู้ใช้บัณฑิตที่มีต่อบัณฑิตของมหาวิทยาลัย (๙)

หน่วยวัด : ระดับ

น้ำหนัก : ร้อยละ

คำอธิบาย :

ความพึงพอใจ หมายถึง : ความพึงพอใจของมหาวิทยาลัย บัณฑิต และผู้ใช้บัณฑิต ๔ ได้แก่

๑. คุณธรรม/จริยธรรม คุณธรรม ได้แก่ ความรับผิดชอบตนเอง/สังคม ความซื่อสัตย์ มีวินัย จริยธรรม ได้แก่ การดำรงตนเป็นคนดี

๒. เชี่ยวชาญในศาสตร์ โดดเด่นในวิชาชีพ รู้จริงทำจริง

๓. การบริหารจัดการ วางแผนชีวิต งานในหน้าที่ ควบคุม จัดการ มีภาวะผู้นำ

๔. สร้างสรรค์คุณค่าและคุณประโยชน์ เป็นที่พึ่งของสังคม

เกณฑ์การให้คะแนน :

ช่วงการปรับเกณฑ์การให้คะแนน +/- ๕ หน่วย ต่อ ๑ คะแนน โดยกำหนดเกณฑ์การให้คะแนนดังนี้

●	ร้อยละ ๗๐ - ๗๔	เท่ากับ ๑ คะแนน
●	ร้อยละ ๗๕ - ๗๙	เท่ากับ ๒ คะแนน
●	ร้อยละ ๘๐ - ๘๔	เท่ากับ ๓ คะแนน
●	ร้อยละ ๘๕ - ๘๙	เท่ากับ ๔ คะแนน
●	ร้อยละ ๙๐ หรือมากกว่า	เท่ากับ ๕ คะแนน

เงื่อนไข : -ไม่มี-

รายละเอียดข้อมูลพื้นฐาน :

ข้อมูลพื้นฐานประกอบตัวชี้วัด	หน่วยวัด	ผลการดำเนินงานในอดีต ปีงบประมาณ พ.ศ.		
		๒๕๕๐	๒๕๕๑	๒๕๕๒
ข้อมูลจากสำรวจความพึงพอใจ				

แหล่งข้อมูล / วิธีการจัดเก็บข้อมูล :

๑	คณะแพทยศาสตร์ (อาจารย์ และผู้บริหาร)
๒	บัณฑิต
๓	ผู้ใช้บัณฑิต

วิธีการจัดเก็บข้อมูล :

๑	แบบสอบถามสำรวจความพึงพอใจ
---	---------------------------

ผู้กำกับดูแลตัวชี้วัด : รองคณบดีฝ่ายวิชาการและวิจัย

หมายเลขโทรศัพท์ติดต่อ : ๓๑๕๓

ผู้จัดเก็บข้อมูล : ฝ่ายวิชาการ

หมายเลขโทรศัพท์ติดต่อ : ๓๑๕๓

ผู้รับผิดชอบด้านธุรการสารบัญตัวชี้วัด : นายศักดิ์ชาย มุกดาเสถียร หมายเลขโทรศัพท์ติดต่อ : ๓๑๕๓



ตัวชี้วัดที่ ๓ ร้อยละของหลักสูตรที่ผ่านเกณฑ์ TQF และ BQF (๑๐)

หน่วยวัด : ร้อยละ

น้ำหนัก : ร้อยละ

คำอธิบาย :

เกณฑ์ Thai Qualification Framework (TQF) หมายถึง : เกณฑ์ที่จะต้องผ่านมาตรฐานการเรียนรู้ (Learning Outcome) ๕ ด้าน ที่สำนักงานคณะกรรมการการอุดมศึกษารับรอง ได้แก่

๑. ด้านคุณธรรมจริยธรรม
๒. ด้านความรู้
๓. ทักษะทางปัญญา
๔. ด้านทักษะความสัมพันธ์ระหว่างบุคคลและความรับผิดชอบ
๕. ด้านความสามารถในการวิเคราะห์เชิงตัวเลข การสื่อสาร และการใช้เทคโนโลยีสารสนเทศ

เกณฑ์ Burapha Qualification Framework (BQF) หมายถึง : เกณฑ์ที่จะต้องผ่านมาตรฐานการเรียนรู้ (Learning Outcome) ๕ ด้านที่ มหาวิทยาลัยบูรพารับรอง

๑. ด้านคุณธรรมจริยธรรม
๒. ด้านความรู้
๓. ทักษะทางปัญญา
๔. ด้านทักษะความสัมพันธ์ระหว่างบุคคลและความรับผิดชอบ
๕. ด้านความสามารถในการวิเคราะห์เชิงตัวเลข การสื่อสาร และการใช้เทคโนโลยีสารสนเทศ

สูตรการคำนวณ :

ร้อยละของหลักสูตรที่ผ่านเกณฑ์ TQF และ BQF =	$\frac{\text{จำนวนหลักสูตรที่ผ่านเกณฑ์} \times 100}{\text{จำนวนหลักสูตรทั้งหมด}}$
---	---

เกณฑ์การให้คะแนน : ช่วงการปรับเกณฑ์การให้คะแนน +/- ๑๐ หน่วย ต่อ ๑ คะแนน โดยกำหนดเกณฑ์การให้คะแนนดังนี้

●	ร้อยละ ๔๐ - ๔๙	เท่ากับ ๑ คะแนน
●	ร้อยละ ๕๐ - ๕๙	เท่ากับ ๒ คะแนน
●	ร้อยละ ๖๐ - ๖๙	เท่ากับ ๓ คะแนน
●	ร้อยละ ๗๐ - ๗๙	เท่ากับ ๔ คะแนน
●	ร้อยละ ๘๐ หรือมากกว่า	เท่ากับ ๕ คะแนน

เงื่อนไข : -ไม่มี-

รายละเอียดข้อมูลพื้นฐาน :

ข้อมูลพื้นฐานประกอบตัวชี้วัด	หน่วยวัด	ผลการดำเนินงานในอดีต ปีงบประมาณ พ.ศ.		
		๒๕๕๐	๒๕๕๑	๒๕๕๒
จำนวนร้อยละของหลักสูตรที่ผ่านเกณฑ์	ร้อยละ			

## แหล่งข้อมูล :

๑	สกอ. (TQF)
๒	สำนักงานสภามหาวิทยาลัย (TQF และ BQF)

## วิธีการจัดเก็บข้อมูล :

๑	ตามฐานข้อมูล (TQF และ BQF)
---	----------------------------

ผู้กำกับดูแลตัวชี้วัด : รองคณบดีฝ่ายวิชาการและวิจัย

หมายเลขโทรศัพท์ติดต่อ : ๓๑๕๓

ผู้จัดเก็บข้อมูล : ฝ่ายวิชาการ

หมายเลขโทรศัพท์ติดต่อ : ๓๑๕๓

ผู้รับผิดชอบด้านธุรการสารบัญตัวชี้วัด : นางสาวสุกัญญา ยิ้มไย

หมายเลขโทรศัพท์ติดต่อ : ๓๑๕๓

ตัวชี้วัดที่ ๔ ร้อยละของนิสิตที่ผ่านการทดสอบของศูนย์ประเมินและรับรองความรู้ความสามารถในการประกอบวิชาชีพเวชกรรม แพทยสภา

หน่วยวัด : ร้อยละ

น้ำหนัก : ร้อยละ

คำอธิบาย :

ผ่านการทดสอบของศูนย์ประเมินและรับรองความรู้ความสามารถในการประกอบวิชาชีพเวชกรรม แพทยสภา หมายถึง : การสอบผ่านเกณฑ์มาตรฐาน ของศูนย์ประเมินและรับรองความรู้ความสามารถในการประกอบวิชาชีพเวชกรรม แพทยสภา

สูตรการคำนวณ :

ร้อยละของนิสิตที่ผ่านการทดสอบ =	$\frac{\text{จำนวนนิสิตที่สอบผ่านเกณฑ์ X } 100}{\text{จำนวนนิสิตทั้งหมดที่เข้าสอบ}}$
---------------------------------	--

เกณฑ์การให้คะแนน : ช่วงการปรับเกณฑ์การให้คะแนน +/- ๒๐ หน่วย ต่อ ๑ คะแนน โดยกำหนดเกณฑ์การให้คะแนนดังนี้

●	น้อยกว่าร้อยละ ๒๐	เท่ากับ ๑ คะแนน
●	ร้อยละ ๒๐ - ๓๙	เท่ากับ ๒ คะแนน
●	ร้อยละ ๔๐ - ๕๙	เท่ากับ ๓ คะแนน
●	ร้อยละ ๖๐ - ๗๙	เท่ากับ ๔ คะแนน
●	ร้อยละ ๘๐ - ๑๐๐	เท่ากับ ๕ คะแนน

เงื่อนไข : -ไม่มี-

รายละเอียดข้อมูลพื้นฐาน :

ข้อมูลพื้นฐานประกอบตัวชี้วัด	หน่วยวัด	ผลการดำเนินงานในอดีต ปีงบประมาณ พ.ศ.		
		๒๕๕๐	๒๕๕๑	๒๕๕๒
จำนวนนิสิตที่สอบผ่านเกณฑ์	คน			
จำนวนนิสิตทั้งหมดที่เข้าสอบ	คน			

แหล่งข้อมูล :

๑	ศูนย์ประเมินและรับรองความรู้ความสามารถในการประกอบวิชาชีพเวชกรรม แพทยสภา (ศ.ร.ว.)
---	--

วิธีการจัดเก็บข้อมูล :

๑	ข้อมูลการสอบของศูนย์ประเมินและรับรองความรู้ความสามารถในการประกอบวิชาชีพเวชกรรม แพทยสภา
---	--

ผู้กำกับดูแลตัวชี้วัด : รองคณบดีฝ่ายวิชาการและวิจัย

หมายเลขโทรศัพท์ติดต่อ : ๓๑๕๓

ผู้จัดเก็บข้อมูล : ฝ่ายวิชาการ

หมายเลขโทรศัพท์ติดต่อ : ๓๑๕๓

ผู้รับผิดชอบด้านธุรการสารบัญตัวชี้วัด : นางสาวสุกัญญา ยิ้มไย

หมายเลขโทรศัพท์ติดต่อ : ๓๑๕๓

ตัวชี้วัดที่ ๕ ระดับความสำเร็จในด้านการประกันคุณภาพการศึกษาภายใน

หน่วยวัด : ระดับ

น้ำหนัก : คะแนน

คำอธิบาย :

เกณฑ์การประกันคุณภาพการศึกษา หมายถึง : เกณฑ์ตามมาตรฐานของการประกันคุณภาพการศึกษาภายในสถานศึกษา ระดับอุดมศึกษา สำนักมาตรฐานและประเมินผลอุดมศึกษา สำนักงานคณะกรรมการการอุดมศึกษา แบ่งเป็น ๕ ระดับ ดังนี้

๑. คะแนน ๐.๐๐ – ๑.๕๐ หมายถึงการดำเนินงานต้องปรับปรุงเร่งด่วน
๒. คะแนน ๑.๕๑ – ๒.๕๐ หมายถึงการดำเนินงานต้องปรับปรุง
๓. คะแนน ๒.๕๑ – ๓.๕๐ หมายถึงการดำเนินงานระดับพอใช้
๔. คะแนน ๓.๕๑ – ๔.๕๐ หมายถึงการดำเนินงานระดับดี
๕. คะแนน ๔.๕๑ – ๕.๐๐ หมายถึงการดำเนินงานระดับดีมาก

สูตรการคำนวณ :

ประเมินโดยคณะกรรมการประกันคุณภาพการศึกษาภายนอก

เกณฑ์การให้คะแนน : ช่วงการปรับเกณฑ์การให้คะแนน +/- ๑๐ หน่วย ต่อ ๑ คะแนน โดยกำหนดเกณฑ์การให้คะแนนดังนี้

●	ต้องปรับปรุงเร่งด่วน	เท่ากับ ๑ คะแนน
●	ต้องปรับปรุง	เท่ากับ ๒ คะแนน
●	พอใช้	เท่ากับ ๓ คะแนน
●	ดี	เท่ากับ ๔ คะแนน
●	ดีมาก	เท่ากับ ๕ คะแนน

เงื่อนไข : -ไม่มี-

รายละเอียดข้อมูลพื้นฐาน :

ข้อมูลพื้นฐานประกอบตัวชี้วัด	หน่วยวัด	ผลการดำเนินงานในอดีต ปีงบประมาณ พ.ศ.		
		๒๕๕๐	๒๕๕๑	๒๕๕๒
ผลการประเมิน	ระดับ			

แหล่งข้อมูล :

๑	ฝ่ายประกันคุณภาพการศึกษา กองบริการการศึกษา มหาวิทยาลัยบูรพา
๒	งานประกันคุณภาพการศึกษา ฝ่ายวิชาการและวิจัย คณะแพทยศาสตร์ มหาวิทยาลัยบูรพา

วิธีการจัดเก็บข้อมูล :

๑	รายงานการประเมินของคณะกรรมการประกันคุณภาพการศึกษาภายนอก
---	---

ผู้กำกับดูแลตัวชี้วัด : รองคณบดีฝ่ายวิชาการและวิจัย

หมายเลขโทรศัพท์ติดต่อ : ๓๑๕๓

ผู้จัดเก็บข้อมูล : ฝ่ายวิชาการ

หมายเลขโทรศัพท์ติดต่อ : ๓๑๕๓

ผู้รับผิดชอบด้านธุรการสารบัญตัวชี้วัด : นายศักดิ์ชาย มุกดาเสถียร

หมายเลขโทรศัพท์ติดต่อ : ๓๑๕๓

ตัวชี้วัดที่ ๖ ร้อยละของผู้สอนที่ผ่านเกณฑ์ความเชี่ยวชาญในศาสตร์และศักยภาพในการถ่ายทอด

(๑๑)

หน่วยวัด : ร้อยละ

น้ำหนัก : ร้อยละ

คำอธิบาย :

๑. **คณาจารย์ที่มีศักยภาพในการถ่ายทอด หมายถึง :** คณาจารย์ที่มีค่าคะแนนผลการประเมินคุณภาพการสอนจากนิสิตเฉลี่ยทุกรายวิชาในรอบปีการศึกษา มีค่าคะแนนเฉลี่ยตั้งแต่ระดับ ๔ ขึ้นไป (จากคะแนนเต็ม ๕)

๒. **สาขาวิชาที่มีความเชี่ยวชาญในศาสตร์ หมายถึง :** การที่สาขาวิชานั้น มีคณาจารย์ประจำที่มีผลงานวิจัยที่ตีพิมพ์ในวารสารทางวิชาการที่ปรากฏในฐานข้อมูลระดับนานาชาติอย่างน้อยหนึ่งเรื่องต่อปี

**สูตรการคำนวณ :**

๑. ร้อยละศักยภาพในการถ่ายทอด =	$\frac{\text{จำนวนคณาจารย์ที่มีศักยภาพในการถ่ายทอด} \times ๑๐๐}{\text{จำนวนคณาจารย์ประจำทั้งหมด}}$
๒. ร้อยละความเชี่ยวชาญในศาสตร์ =	$\frac{\text{จำนวนสาขาวิชาที่มีความเชี่ยวชาญ} \times ๑๐๐}{\text{จำนวนสาขาวิชาทั้งหมด}}$

**เกณฑ์การให้คะแนน :** พิจารณาจากสัดส่วนค่าร้อยละ ระหว่าง ศักยภาพในการถ่ายทอด กับ ความเชี่ยวชาญในศาสตร์ช่วงการปรับเกณฑ์การให้คะแนนใช้การเทียบกับค่าเป้าหมาย ร้อยละ ๖๐ โดยกำหนดเกณฑ์ การให้คะแนนดังนี้

● ศักยภาพในการถ่ายตลดน้อยกว่าร้อยละ ๔๐ และความเชี่ยวชาญในศาสตร์น้อยกว่าร้อยละ ๔๐	เท่ากับ ๑ คะแนน
● ศักยภาพในการถ่ายตลดน้อยกว่าร้อยละ ๕๐ และความเชี่ยวชาญในศาสตร์มากกว่าหรือเท่ากับร้อยละ ๕๐ หรือศักยภาพในการถ่ายตลดมากกว่าหรือเท่ากับ ร้อยละ ๕๐ และความเชี่ยวชาญในศาสตร์น้อยกว่าร้อยละ ๕๐	เท่ากับ ๒ คะแนน
● ศักยภาพในการถ่ายตลดมากกว่าหรือเท่ากับ ร้อยละ ๖๐ และความเชี่ยวชาญในศาสตร์มากกว่าหรือเท่ากับร้อยละ ๖๐	เท่ากับ ๓ คะแนน
● ศักยภาพในการถ่ายตลดและความเชี่ยวชาญในศาสตร์ค่าใดค่าหนึ่งมากกว่าหรือเท่ากับร้อยละ ๗๐	เท่ากับ ๔ คะแนน
● ศักยภาพในการถ่ายตลดและความเชี่ยวชาญในศาสตร์ค่าใดค่าหนึ่งมากกว่าหรือเท่ากับร้อยละ ๘๐	เท่ากับ ๕ คะแนน

เงื่อนไข : -ไม่มี-

รายละเอียดข้อมูลพื้นฐาน :

ข้อมูลพื้นฐานประกอบตัวชี้วัด	หน่วย วัด	ผลการดำเนินงานในอดีต ปีงบประมาณ พ.ศ.		
		๒๕๕๐	๒๕๕๑	๒๕๕๒
ความเชี่ยวชาญในศาสตร์และศักยภาพ ในการถ่ายทอด	ร้อยละ			

แหล่งข้อมูล :

๑	ผลการประเมินคุณภาพการสอน
---	--------------------------

วิธีการจัดเก็บข้อมูล :

๑	จัดเก็บข้อมูลโดยกองบริการการศึกษาปีละ ๑ ครั้ง
---	---

ผู้กำกับดูแลตัวชี้วัด : รองคณบดีฝ่ายวิชาการและวิจัย

หมายเลขโทรศัพท์ติดต่อ : ๓๑๕๓

ผู้จัดเก็บข้อมูล : ฝ่ายวิชาการ

หมายเลขโทรศัพท์ติดต่อ : ๓๑๕๓

ผู้รับผิดชอบด้านธุรการสารบัญตัวชี้วัด : นางสาวสุกัญญา ยิ้มโย

หมายเลขโทรศัพท์ติดต่อ : ๓๑๕๓

นายศักดิ์ชาย มุกดาเสถียรหมายเลขโทรศัพท์ติดต่อ : ๓๑๗๘

ตัวชี้วัดที่ ๗ ร้อยละของศาสตร์ที่เปิดสอนที่มีอาจารย์ประจำดำรงตำแหน่งทางวิชาการตั้งแต่ระดับรองศาสตราจารย์ขึ้นไป (๑๒)

หน่วยวัด : ร้อยละ

น้ำหนัก : ร้อยละ

คำอธิบาย :

ศาสตร์ที่เปิดสอน หมายถึง : ศาสตร์ที่คณะแพทยศาสตร์เปิดสอน

สูตรการคำนวณ :

ร้อยละของศาสตร์ที่เปิดสอน =	$\frac{\text{จำนวนศาสตร์ที่เปิดสอนที่มีอาจารย์ระดับรองศาสตราจารย์} \times 100}{\text{จำนวนศาสตร์ทั้งหมด}}$
-----------------------------	--

เกณฑ์การให้คะแนน : ช่วงการปรับเกณฑ์การให้คะแนน +/- ๑๐ หน่วย ต่อ ๑ คะแนน โดยกำหนดเกณฑ์การให้คะแนนดังนี้

●	ร้อยละ ๒๐ ของศาสตร์ที่เปิดสอนที่มีอาจารย์ระดับรองศาสตราจารย์ขึ้นไป	เท่ากับ ๑ คะแนน
●	ร้อยละ ๓๐ ของศาสตร์ที่เปิดสอนที่มีอาจารย์ระดับรองศาสตราจารย์ขึ้นไป	เท่ากับ ๒ คะแนน
●	ร้อยละ ๔๐ ของศาสตร์ที่เปิดสอนที่มีอาจารย์ระดับรองศาสตราจารย์ขึ้นไป	เท่ากับ ๓ คะแนน
●	ร้อยละ ๕๐ ของศาสตร์ที่เปิดสอนที่มีอาจารย์ระดับรองศาสตราจารย์ขึ้นไป	เท่ากับ ๔ คะแนน
●	ร้อยละ ๖๐ ของศาสตร์ที่เปิดสอนที่มีอาจารย์ระดับรองศาสตราจารย์ขึ้นไป	เท่ากับ ๕ คะแนน

เงื่อนไข : -ไม่มี-

รายละเอียดข้อมูลพื้นฐาน :

ข้อมูลพื้นฐานประกอบตัวชี้วัด	หน่วยวัด	ผลการดำเนินงานในอดีต ปีงบประมาณ พ.ศ.		
		๒๕๕๐	๒๕๕๑	๒๕๕๒
ร้อยละของศาสตร์ที่เปิดสอนที่มีอาจารย์ระดับรองศาสตราจารย์ขึ้นไป	ร้อยละ			

แหล่งข้อมูล / วิธีการจัดเก็บข้อมูล :

๑	ฝ่ายบุคคล ดำเนินการเก็บข้อมูลเมื่อสิ้นปีงบประมาณ แล้วสรุปเป็นภาพรวม โดยมีการระบุชื่อศาสตร์และชื่ออาจารย์ประจำระดับรองศาสตราจารย์ขึ้นไป
---	--

ผู้กำกับดูแลตัวชี้วัด : รองคณบดีฝ่ายวิชาการและวิจัย

หมายเลขโทรศัพท์ติดต่อ : ๓๑๕๓

ผู้จัดเก็บข้อมูล : ฝ่ายวิชาการและวิจัย

หมายเลขโทรศัพท์ติดต่อ : ๓๑๕๓

ผู้รับผิดชอบด้านธุรการสารบัญตัวชี้วัด : นางสาวสุกัญญา ยิ้มไย

หมายเลขโทรศัพท์ติดต่อ : ๓๑๕๓



ตัวชี้วัดที่ ๘ ระดับดัชนีความสุขของนิสิต (๑๓)

หน่วยวัด : ระดับ

น้ำหนัก : ร้อยละ

คำอธิบาย :

การพัฒนากระบวนการบริการและสิ่งอำนวยความสะดวกที่เอื้อต่อการเรียนและการแก้ปัญหาของนิสิตทั้งด้านการเรียนและด้านส่วนตัว หมายถึง : การดำเนินงานเพื่อพัฒนาระบบบริการ อาคารสถานที่ วัสดุและครุภัณฑ์เพื่อทำให้เกิดสภาพที่เอื้อต่อการศึกษาเล่าเรียนและการมีคุณภาพชีวิตที่ดี (Campus life) ปราศจากภาวะเครียดและซึมเศร้าระหว่างการศึกษ โดยการจัดการดังกล่าวจะต้องจัดให้มีขึ้นอย่างทั่วถึง ครอบคลุม ปลอดภัยและเพียงพอกับการบริการนิสิต

สูตรการคำนวณ :

พิจารณาจากเกณฑ์ของระดับ
-------------------------

กิจกรรมที่ปฏิบัติ	เกณฑ์การพิจารณาให้คะแนน				
	๑	๒	๓	๔	๕
๑. มีการศึกษาวิเคราะห์จัดทำแผนพัฒนาระบบบริการและสิ่งอำนวยความสะดวกที่เอื้อต่อการเรียนและการแก้ปัญหาของนิสิตทั้งด้านการเรียนและด้านส่วนตัว	✓				
๒. มีการดำเนินการพัฒนาระบบบริการและสิ่งอำนวยความสะดวกที่เอื้อต่อการเรียนและการแก้ปัญหาของนิสิตทั้งด้านการเรียนและด้านส่วนตัวของนิสิตอย่างต่อเนื่อง	✓	✓			
๓. มีการประเมินและปรับปรุงระบบบริการและสิ่งอำนวยความสะดวกที่เอื้อต่อการเรียนและการแก้ปัญหาของนิสิตทั้งด้านการเรียนและด้านส่วนตัว	✓	✓	✓		
๔. ระบบการบริการและสิ่งอำนวยความสะดวกสามารถรองรับการใช้บริการของนิสิตได้ไม่น้อยกว่าร้อยละ ๒๐ ของนิสิตทั้งหมด	✓	✓	✓	✓	
๕. มีผลประเมินความพึงพอใจของนิสิตที่ใช้ระบบบริการและสิ่งอำนวยความสะดวกที่เอื้อต่อการเรียนและการแก้ปัญหาของนิสิตทั้งด้านการเรียนและด้านส่วนตัว โดยมีผลความพึงพอใจไม่น้อยกว่าร้อยละ ๘๕	✓	✓	✓	✓	✓

เกณฑ์การให้คะแนน : ช่วงการปรับเกณฑ์การให้คะแนน +/- ๑ หน่วย ต่อ ๑ คะแนน โดยกำหนดเกณฑ์การให้คะแนน ดังนี้

●	มีการดำเนินการ ๑ ข้อแรก	มีค่าคะแนนเท่ากับ ๑ คะแนน
●	มีการดำเนินการ ๒ ข้อแรก	มีค่าคะแนนเท่ากับ ๒ คะแนน
●	มีการดำเนินการ ๓ ข้อแรก	มีค่าคะแนนเท่ากับ ๓ คะแนน
●	มีการดำเนินการ ๔ ข้อแรก	มีค่าคะแนนเท่ากับ ๔ คะแนน
●	มีการดำเนินการครบถ้วนทุกข้อ	มีค่าคะแนนเท่ากับ ๕ คะแนน

เงื่อนไข : -ไม่มี-

รายละเอียดข้อมูลพื้นฐาน :

ข้อมูลพื้นฐานประกอบตัวชี้วัด	หน่วยวัด	ผลการดำเนินงานในอดีต ปีงบประมาณ พ.ศ.		
		๒๕๕๐	๒๕๕๑	๒๕๕๒
ดัชนีความสุขของนิสิต	ระดับ			

แหล่งข้อมูล :

๑	ผลการสำรวจดัชนีความสุขจากคณะและส่วนงาน
---	--

วิธีการจัดเก็บข้อมูล :

๑	จัดเก็บข้อมูลโดยใช้แบบสำรวจดัชนีความสุขของนิสิต ซึ่งจะมีการดำเนินการปีละ ๑ ครั้ง และรับผิดชอบโดยคณะหรือส่วนงานเพื่อทำการสำรวจนิสิตในความรับผิดชอบ
---	---

ผู้กำกับดูแลตัวชี้วัด : รองคณบดีฝ่ายกิจการนิสิต

หมายเลขโทรศัพท์ติดต่อ : ๓๑๗๗

ผู้จัดเก็บข้อมูล : ฝ่ายกิจการนิสิต

หมายเลขโทรศัพท์ติดต่อ : ๓๑๕๓

ผู้รับผิดชอบด้านธุรการสารบัญตัวชี้วัด : นางสาวนงนุช สลับศรี

หมายเลขโทรศัพท์ติดต่อ : ๓๑๕๓

ตัวชี้วัดที่ ๙ ระดับความสำเร็จของการพัฒนาระบบบริหารจัดการและวัฒนธรรมการวิจัยแบบครบวงจร (๑)

หน่วยวัด : ระดับ

น้ำหนัก : ร้อยละ

คำอธิบาย :

๑. ระบบบริหารจัดการการวิจัย หมายถึง : คณะแพทยศาสตร์มีนโยบาย มีโครงสร้าง มีการสนับสนุน มีการดำเนินการวิจัย และมีการทบทวน/ประเมินและพัฒนาระบบการบริหารจัดการงานวิจัยที่มีประสิทธิภาพและมีความเป็นสากล

๒. วัฒนธรรมการวิจัย หมายถึง : บุคลากรมีการดำเนินการวิจัยและประยุกต์การวิจัยในการเรียนการสอนและการบริการวิชาการ พร้อมทั้งมีขีดสมรรถนะทางการวิจัย

สูตรการคำนวณ :

พิจารณาจากเกณฑ์การประเมินจากระดับที่กำหนดไว้

เกณฑ์การให้คะแนน : ช่วงการปรับเกณฑ์การให้คะแนน +/- .....หน่วย ต่อ ๑ คะแนน โดยกำหนดเกณฑ์การให้คะแนนดังนี้

●	มีนโยบายการบริหารจัดการงานวิจัยของคณะแพทยศาสตร์	เท่ากับ ๑ คะแนน
●	มีโครงสร้างการบริหารจัดการงานวิจัยระดับคณะ	เท่ากับ ๒ คะแนน
●	มีทรัพยากรที่สนับสนุนการวิจัยไม่น้อยกว่า.....บาทต่อปี	เท่ากับ ๓ คะแนน
●	มีการดำเนินการวิจัยจนสำเร็จและเผยแพร่ในระดับ Peer review	เท่ากับ ๔ คะแนน
●	มีการทบทวน ประเมินและพัฒนาระบบการบริหารจัดการงานวิจัย	เท่ากับ ๕ คะแนน

เงื่อนไข : -ไม่มี-

รายละเอียดข้อมูลพื้นฐาน :

ข้อมูลพื้นฐานประกอบตัวชี้วัด	หน่วยวัด	ผลการดำเนินงานในอดีต ปีงบประมาณ พ.ศ.		
		๒๕๕๐	๒๕๕๑	๒๕๕๒

แหล่งข้อมูล / วิธีการจัดเก็บข้อมูล :

๑	ข้อมูลจากงานวิจัย
---	-------------------

ผู้กำกับดูแลตัวชี้วัด : รองคณบดีฝ่ายวิชาการและวิจัย

หมายเลขโทรศัพท์ติดต่อ : ๓๑๗๗

ผู้จัดเก็บข้อมูล : ฝ่ายวิจัย

หมายเลขโทรศัพท์ติดต่อ : ๓๑๕๓

ผู้รับผิดชอบด้านธุรการสารบัญตัวชี้วัด : นางสาวสุกัญญา ยิ้มไย

หมายเลขโทรศัพท์ติดต่อ : ๓๑๕๓

ตัวชี้วัดที่ ๑๐ จำนวนสิทธิบัตรหรืออนุสิทธิบัตรหรืองานสร้างสรรค์ต่อปี (๒)

หน่วยวัด : จำนวน

น้ำหนัก : จำนวน

คำอธิบาย :

๑. สิทธิบัตร หมายถึง : ผลงานวิจัยของอาจารย์ประจำเต็มเวลาที่ได้รับสิทธิบัตร
๒. อนุสิทธิบัตร หมายถึง : ผลงานวิจัยของอาจารย์ประจำเต็มเวลาที่ได้รับอนุสิทธิบัตร
๓. งานสร้างสรรค์ หมายถึง : ผลงานทางวิชาการ (ไม่จำเป็นต้องเป็นงานวิจัย)

สูตรการคำนวณ :

จำนวนสิทธิบัตรหรืออนุสิทธิบัตรหรืองานสร้างสรรค์

เกณฑ์การให้คะแนน : ช่วงการปรับเกณฑ์การให้คะแนน +/- ๑ หน่วย ต่อ ๑ คะแนน โดยกำหนดเกณฑ์การให้คะแนนดังนี้

●	จำนวน ๑ เรื่อง ต่อปี	เท่ากับ ๑ คะแนน
●	จำนวน ๒ เรื่อง ต่อปี	เท่ากับ ๒ คะแนน
●	จำนวน ๓ เรื่อง ต่อปี	เท่ากับ ๓ คะแนน
●	จำนวน ๔ เรื่อง ต่อปี	เท่ากับ ๔ คะแนน
●	จำนวน ๕ เรื่อง ต่อปี	เท่ากับ ๕ คะแนน

เงื่อนไข : -ไม่มี-

รายละเอียดข้อมูลพื้นฐาน :

ข้อมูลพื้นฐานประกอบตัวชี้วัด	หน่วยวัด	ผลการดำเนินงานในอดีต ปีงบประมาณ พ.ศ.		
		๒๕๕๐	๒๕๕๑	๒๕๕๒
จำนวนสิทธิบัตรหรืออนุสิทธิบัตรหรืองานสร้างสรรค์ต่อปี	เรื่อง			

แหล่งข้อมูล / วิธีการจัดเก็บข้อมูล :

๑	ฝ่ายวิจัย
---	-----------

ผู้กำกับดูแลตัวชี้วัด : รองคณบดีฝ่ายวิชาการและวิจัย

หมายเลขโทรศัพท์ติดต่อ : ๓๑๗๗

ผู้จัดเก็บข้อมูล : ฝ่ายวิจัย

หมายเลขโทรศัพท์ติดต่อ : ๓๑๕๓

ผู้รับผิดชอบด้านธุรการสารบัญตัวชี้วัด : นางสาวสุกัญญา ยิ้มโย

หมายเลขโทรศัพท์ติดต่อ : ๓๑๕๓

ตัวชี้วัดที่ ๑๑ ร้อยละของนักวิจัยที่ได้รับรางวัลหรือการยอมรับในเวทีวิจัยระดับนานาชาติ (๓)

หน่วยวัด : ร้อยละ

น้ำหนัก : ร้อยละ

คำอธิบาย :

นักวิจัยที่ได้รับรางวัลระดับนานาชาติ/ได้รับการอ้างอิงจากฐานข้อมูล หมายถึง : อาจารย์หรือบุคลากรวิจัยของคณะแพทยศาสตร์ มหาวิทยาลัยบูรพา ที่ได้รับรางวัลหรือการยอมรับจากประชาคมระดับนานาชาติด้านการวิจัย เช่น การประชุมระดับนานาชาติหรือ Work Shop ระดับนานาชาติ การได้รับเชิญเป็นที่ปรึกษาและผู้สอบวิทยานิพนธ์ระดับนานาชาติ เป็นที่ปรึกษาองค์กรระดับนานาชาติ เป็นผู้ประเมินบทความหรือโครงการวิจัยระดับนานาชาติ เป็นผู้บรรยายหรือเป็นหัวหน้าโครงการวิจัยระดับนานาชาติ

สูตรการคำนวณ :

ร้อยละของนักวิจัยที่ได้รับรางวัลฯ =	$\frac{\text{นักวิจัยที่ได้รับรางวัลฯ} \times 100}{\text{จำนวนอาจารย์หรือบุคลากรวิจัยทั้งหมด}}$
-------------------------------------	---

เกณฑ์การให้คะแนน : ช่วงการปรับเกณฑ์การให้คะแนน +/- ๐.๐๒๕ - ๐.๐๑ หน่วย ต่อ ๑ คะแนน โดยกำหนดเกณฑ์การให้คะแนนดังนี้

<b>●</b>	ร้อยละ ๐.๐๐๒๕	เท่ากับ ๑ คะแนน
<b>●</b>	ร้อยละ ๐.๐๐๕	เท่ากับ ๒ คะแนน
<b>●</b>	ร้อยละ ๐.๐๑	เท่ากับ ๓ คะแนน
<b>●</b>	ร้อยละ ๐.๐๒	เท่ากับ ๔ คะแนน
<b>●</b>	ร้อยละ ๐.๐๓	เท่ากับ ๕ คะแนน

เงื่อนไข : -ไม่มี-

รายละเอียดข้อมูลพื้นฐาน :

ข้อมูลพื้นฐานประกอบตัวชี้วัด	หน่วยวัด	ผลการดำเนินงานในอดีต ปีงบประมาณ พ.ศ.		
		๒๕๕๐	๒๕๕๑	๒๕๕๒
จำนวนนักวิจัยที่ได้รับรางวัล	คน			
จำนวนอาจารย์หรือบุคลากรวิจัยทั้งหมด	คน			

แหล่งข้อมูล / วิธีการจัดเก็บข้อมูล :

๑	ฝ่ายวิจัยฝ่ายวิชาการและฝ่ายบุคคล
---	----------------------------------

ผู้กำกับดูแลตัวชี้วัด : รองคณบดีฝ่ายวิชาการและวิจัย

หมายเลขโทรศัพท์ติดต่อ : ๓๓๗๗

ผู้จัดเก็บข้อมูล : ฝ่ายวิจัย

หมายเลขโทรศัพท์ติดต่อ : ๓๓๕๓

ผู้รับผิดชอบด้านธุรการสารบัญตัวชี้วัด : นางสาวสุกัญญา ยิ้มโย

หมายเลขโทรศัพท์ติดต่อ : ๓๓๕๓

นายณฤตย์ คุ่มยา

หมายเลขโทรศัพท์ติดต่อ : ๓๓๗๘

ตัวชี้วัดที่ ๑๒ สัดส่วนจำนวนผลงานวิจัยที่ได้รับการเผยแพร่ ต่อจำนวนอาจารย์ประจำเต็มเวลาทั้งหมด (๔)

หน่วยวัด : สัดส่วน

น้ำหนัก : ร้อยละ

คำอธิบาย :

การเผยแพร่ผลงานวิจัย หมายถึง : ผลงานวิจัยได้รับการเผยแพร่ในวารสารวิชาการที่เป็นมาตรฐานที่มีผู้ตรวจสอบ (Peer Review) หรือได้นำเสนอในที่ประชุมวิชาการและเผยแพร่ในหนังสือรวบรวมบทความการวิจัย (Proceedings) ของการประชุมนั้น

สูตรการคำนวณ :

เปรียบเทียบผลงานวิจัยที่เกิดขึ้นตามเกณฑ์ต่อคณาจารย์ทั้งหมด
--

เกณฑ์การให้คะแนน : ช่วงการปรับเกณฑ์การให้คะแนน +/- .....หน่วย ต่อ ๑ คะแนน โดยกำหนดเกณฑ์การให้คะแนนดังนี้

● ผลงานวิจัย ๑ : คณาจารย์ ๕	เท่ากับ ๑ คะแนน
● ผลงานวิจัย ๑ : คณาจารย์ ๔	เท่ากับ ๒ คะแนน
● ผลงานวิจัย ๑ : คณาจารย์ ๓	เท่ากับ ๓ คะแนน
● ผลงานวิจัย ๑ : คณาจารย์ ๒	เท่ากับ ๔ คะแนน
● ผลงานวิจัย ๑ : คณาจารย์ ๑	เท่ากับ ๕ คะแนน

เงื่อนไข : -ไม่มี-

รายละเอียดข้อมูลพื้นฐาน :

ข้อมูลพื้นฐานประกอบตัวชี้วัด	หน่วยวัด	ผลการดำเนินงานในอดีต ปีงบประมาณ พ.ศ.		
		๒๕๕๐	๒๕๕๑	๒๕๕๒
จำนวนผลงานวิจัยที่ได้รับการเผยแพร่	เรื่อง			
จำนวนอาจารย์ประจำเต็มเวลา	คน			

แหล่งข้อมูล / วิธีการจัดเก็บข้อมูล :

๑	
๒	

ผู้กำกับดูแลตัวชี้วัด : รองคณบดีฝ่ายวิชาการและวิจัย

หมายเลขโทรศัพท์ติดต่อ : ๓๓๗๗

ผู้จัดเก็บข้อมูล : ฝ่ายวิจัย

หมายเลขโทรศัพท์ติดต่อ : ๓๓๕๓

ผู้รับผิดชอบด้านธุรการสารบัญตัวชี้วัด : นางสาวสุกัญญา ยิ้มไย

หมายเลขโทรศัพท์ติดต่อ : ๓๓๕๓

ตัวชี้วัดที่ ๑๓ ร้อยละของจำนวนผลงานวิจัยที่เผยแพร่แล้วและได้รับอ้างอิงในฐานข้อมูลระดับสากล ต่อจำนวนผลงานวิจัยที่เผยแพร่ทั้งหมด (๕)

หน่วยวัด : ร้อยละ

น้ำหนัก : ร้อยละ

คำอธิบาย :

การอ้างอิงในฐานข้อมูลระดับสากล หมายถึง : บทความที่อ้างอิงผลงานวิจัยของอาจารย์ ประจำเต็มเวลาที่ปรากฏอยู่ในฐานข้อมูลสากล ได้แก่ ISI (International Social Science Index) non ISI (MathScinet, ScienceDirect, Biosci, Biosis, Agricolar, Scopus, Pubmed, Academic Search Premium, Infotrieve, Ingenta connect, Wilson) TCI (Thai Journal Citation Index) Index Medicus

สูตรการคำนวณ :

ร้อยละผลงานวิจัยที่ได้รับการอ้างอิง =	$\frac{\text{บทความที่อ้างอิง} \times 100}{\text{จำนวนผลงานวิจัยที่เผยแพร่ทั้งหมด}}$
---------------------------------------	--

เกณฑ์การให้คะแนน : ช่วงการปรับเกณฑ์การให้คะแนน +/- ๑ หน่วย ต่อ ๑ คะแนน โดยกำหนดเกณฑ์การให้คะแนนดังนี้

●	ร้อยละ ๑	เท่ากับ ๑ คะแนน
●	ร้อยละ ๒	เท่ากับ ๒ คะแนน
●	ร้อยละ ๓	เท่ากับ ๓ คะแนน
●	ร้อยละ ๔	เท่ากับ ๔ คะแนน
●	ร้อยละ ๕	เท่ากับ ๕ คะแนน

เงื่อนไข : -ไม่มี-

รายละเอียดข้อมูลพื้นฐาน :

ข้อมูลพื้นฐานประกอบตัวชี้วัด	หน่วยวัด	ผลการดำเนินงานในอดีต ปีงบประมาณ พ.ศ.		
		๒๕๕๐	๒๕๕๑	๒๕๕๒
จำนวนผลงานวิจัยที่ได้รับการอ้างอิง	เรื่อง			
จำนวนผลงานวิจัยที่เผยแพร่ทั้งหมด	เรื่อง			

แหล่งข้อมูล / วิธีการจัดเก็บข้อมูล :

๑	ฝ่ายวิจัย มหาวิทยาลัยบูรพา
---	----------------------------

ผู้กำกับดูแลตัวชี้วัด : รองคณบดีฝ่ายวิชาการและวิจัย

หมายเลขโทรศัพท์ติดต่อ : ๓๑๗๗

ผู้จัดเก็บข้อมูล : ฝ่ายวิจัย

หมายเลขโทรศัพท์ติดต่อ : ๓๑๕๓

ผู้รับผิดชอบด้านธุรการสารบัญตัวชี้วัด : นางสาวสุกัญญา ยิ้มโย

หมายเลขโทรศัพท์ติดต่อ : ๓๑๕๓

ตัวชี้วัดที่ ๑๔ ร้อยละของงานวิจัยที่ใช้กำหนดนโยบายหรือพัฒนาประเทศหรือสร้างงานอาชีพหรือสร้างรายได้ (๖)

หน่วยวัด : ร้อยละ

น้ำหนัก : ร้อยละ

คำอธิบาย :

งานวิจัยที่ใช้กำหนดนโยบายหรือพัฒนาประเทศหรือสร้างงานอาชีพหรือสร้างรายได้ หมายถึง : งานวิจัยที่ใช้กำหนดนโยบายหรือพัฒนาประเทศหรือสร้างงานอาชีพหรือสร้างจำนวนผลงานวิจัยที่นำไปใช้ในการกำหนดนโยบายหรือพัฒนาประเทศนำไปสู่การสร้างอาชีพและรายได้ให้แก่ประชาคม

สูตรการคำนวณ :

$\text{ร้อยละของงานวิจัยที่ใช้กำหนดนโยบาย} = \frac{\text{จำนวนผลงานวิจัยที่ใช้กำหนดนโยบาย} \times 100}{\text{จำนวนงานวิจัยทั้งหมดของอาจารย์และบุคลากรวิจัย}}$
---

เกณฑ์การให้คะแนน : ช่วงการปรับเกณฑ์การให้คะแนน +/- ๑๐ หน่วย ต่อ ๑ คะแนน โดยกำหนดเกณฑ์การให้คะแนนดังนี้

●	ร้อยละ ๑๐	เท่ากับ ๑ คะแนน
●	ร้อยละ ๒๐	เท่ากับ ๒ คะแนน
●	ร้อยละ ๓๐	เท่ากับ ๓ คะแนน
●	ร้อยละ ๔๐	เท่ากับ ๔ คะแนน
●	ร้อยละ ๕๐ ขึ้นไป	เท่ากับ ๕ คะแนน

เงื่อนไข : -ไม่มี-

รายละเอียดข้อมูลพื้นฐาน :

ข้อมูลพื้นฐานประกอบตัวชี้วัด	หน่วยวัด	ผลการดำเนินงานในอดีต ปีงบประมาณ พ.ศ.		
		๒๕๕๐	๒๕๕๑	๒๕๕๒
จำนวนผลงานวิจัยที่ใช้กำหนดนโยบาย	เรื่อง			
จำนวนผลงานวิจัยทั้งหมด	เรื่อง			

แหล่งข้อมูล / วิธีการจัดเก็บข้อมูล :

๑	
๒	

ผู้กำกับดูแลตัวชี้วัด : รองคณบดีฝ่ายวิชาการและวิจัย

หมายเลขโทรศัพท์ติดต่อ : ๓๑๗๗

ผู้จัดเก็บข้อมูล : ฝ่ายวิจัย

หมายเลขโทรศัพท์ติดต่อ : ๓๑๕๓

ผู้รับผิดชอบด้านธุรการสารบัญตัวชี้วัด : นางสาวสุกัญญา ยิ้มไย

หมายเลขโทรศัพท์ติดต่อ : ๓๑๕๓



ตัวชี้วัดที่ ๑๕ ความประทับใจและความเชื่อมั่นในคุณภาพการให้บริการวิชาการเพื่อให้สังคมมีความสุข (๑๔)

หน่วยวัด : ร้อยละ

น้ำหนัก : ร้อยละ

คำอธิบาย :

๑. ความประทับใจ หมายถึง : การได้รับบริการเกินกว่าระดับความคาดหวังที่ผู้รับบริการต้องการ

๒. ความเชื่อมั่น หมายถึง : ความไว้วางใจต่อคุณภาพการให้บริการวิชาการ

สูตรการคำนวณ :

๑. ร้อยละของความประทับใจ =	$\frac{\text{จำนวนการให้บริการวิชาการที่ได้รับความประทับใจ} \times 100}{\text{จำนวนการให้บริการวิชาการ}}$
๒. ร้อยละของความเชื่อมั่น =	$\frac{\text{จำนวนการให้บริการวิชาการที่มีความเชื่อมั่น} \times 100}{\text{จำนวนการให้บริการวิชาการ}}$

เกณฑ์การให้คะแนน : พิจารณาจากสัดส่วนร้อยละของผู้รับบริการวิชาการ

ช่วงการปรับเกณฑ์การให้คะแนน +/- ๕ หน่วย ต่อ ๑ คะแนน โดยกำหนดเกณฑ์การให้คะแนนดังนี้

คะแนนตัวที่ ๑ ความประทับใจ

คะแนนตัวที่ ๒ ความเชื่อมั่น

คะแนนตัวที่ ๑

●	ความประทับใจของผู้รับบริการระดับดีขึ้นไป ร้อยละ ๗๐	เท่ากับ ๑ คะแนน
●	ความประทับใจของผู้รับบริการระดับดีขึ้นไป ร้อยละ ๗๕	เท่ากับ ๒ คะแนน
●	ความประทับใจของผู้รับบริการระดับดีขึ้นไป ร้อยละ ๘๐	เท่ากับ ๓ คะแนน
●	ความประทับใจของผู้รับบริการระดับดีขึ้นไป ร้อยละ ๘๕	เท่ากับ ๔ คะแนน
●	ความประทับใจของผู้รับบริการระดับดีขึ้นไป ร้อยละ ๙๐	เท่ากับ ๕ คะแนน

คะแนนตัวที่ ๒

●	ความเชื่อมั่นของผู้รับบริการระดับดีขึ้นไป ร้อยละ ๗๐	เท่ากับ ๑ คะแนน
●	ความเชื่อมั่นของผู้รับบริการระดับดีขึ้นไป ร้อยละ ๗๕	เท่ากับ ๒ คะแนน
●	ความเชื่อมั่นของผู้รับบริการระดับดีขึ้นไป ร้อยละ ๘๐	เท่ากับ ๓ คะแนน
●	ความเชื่อมั่นของผู้รับบริการระดับดีขึ้นไป ร้อยละ ๘๕	เท่ากับ ๔ คะแนน
●	ความเชื่อมั่นของผู้รับบริการระดับดีขึ้นไป ร้อยละ ๙๐	เท่ากับ ๕ คะแนน

เงื่อนไข : -ไม่มี-

## รายละเอียดข้อมูลพื้นฐาน :

ข้อมูลพื้นฐานประกอบตัวชี้วัด	หน่วย วัด	ผลการดำเนินงานในอดีต ปีงบประมาณ พ.ศ.		
		๒๕๕๐	๒๕๕๑	๒๕๕๒
จำนวนการให้บริการวิชาการ	ครั้ง			
จำนวนการให้บริการวิชาการที่ได้รับ ความประทับใจ	ครั้ง			
จำนวนการให้บริการวิชาการที่มีความ เชื่อมั่น	ครั้ง			

## แหล่งข้อมูล / วิธีการจัดเก็บข้อมูล :

๑	ศูนย์วิทยาศาสตร์สุขภาพ
---	------------------------

ผู้กำกับดูแลตัวชี้วัด : รองคณบดีฝ่ายบริการ

หมายเลขโทรศัพท์ติดต่อ : ๒๕๘๐

ผู้จัดเก็บข้อมูล : ศูนย์วิทยาศาสตร์สุขภาพ

หมายเลขโทรศัพท์ติดต่อ : ๒๕๘๐

ผู้รับผิดชอบด้านธุรการสารบัญตัวชี้วัด : นางเวธกา กลิ่นวิชิต

หมายเลขโทรศัพท์ติดต่อ : ๒๕๘๐

นายแพทย์สมชาย ยงศิริ

หมายเลขโทรศัพท์ติดต่อ : ๒๕๘๐

ตัวชี้วัดที่ ๑๖ จำนวนรายได้จากการบริการวิชาการ (ล้านบาท) (๑๕)

หน่วยวัด : การแฉงนั้บ

น้ำหนัก : ร้อยละ

คำอธิบาย :

จำนวนรายได้ทั้งหมดของคณะแพทยศาสตร์ที่ได้จากการบริการวิชาการ หมายถึง : รายได้จากการให้บริการวิชาการของทุกส่วนงาน

สูตรการคำนวณ :

จำนวน = วิธีแฉงนั้บ
---------------------

เกณฑ์การให้คะแนน : ช่วงการปรับเกณฑ์การให้คะแนน +/- ๑๐๐ หน่วย ต่อ ๑ คะแนน โดยกำหนดเกณฑ์การให้คะแนนดังนี้

●	รายได้ ๒๐๐,๐๐๐,๐๐๐ บาท	เท่ากับ ๑ คะแนน
●	รายได้ ๓๐๐,๐๐๐,๐๐๐ บาท	เท่ากับ ๒ คะแนน
●	รายได้ ๔๐๐,๐๐๐,๐๐๐ บาท	เท่ากับ ๓ คะแนน
●	รายได้ ๕๐๐,๐๐๐,๐๐๐ บาท	เท่ากับ ๔ คะแนน
●	รายได้ ๖๐๐,๐๐๐,๐๐๐ บาท	เท่ากับ ๕ คะแนน

เงื่อนไข : -ไม่มี-

รายละเอียดข้อมูลพื้นฐาน :

ข้อมูลพื้นฐานประกอบตัวชี้วัด	หน่วยวัด	ผลการดำเนินงานในอดีต ปีงบประมาณ พ.ศ.		
		๒๕๕๐	๒๕๕๑	๒๕๕๒
จำนวนรายได้ทั้งหมดของคณะแพทยศาสตร์ที่ได้จากการบริการวิชาการ	ล้านบาท			

แหล่งข้อมูล / วิธีการจัดเก็บข้อมูล :

๑	ฝ่ายการเงินและบัญชี
---	---------------------

ผู้กำกับดูแลตัวชี้วัด : รองคณบดีฝ่ายบริการ

หมายเลขโทรศัพท์ติดต่อ : ๒๕๘๐

ผู้จัดเก็บข้อมูล : ผู้รับผิดชอบหลัก รองคณบดีฝ่ายบริการ

หมายเลขโทรศัพท์ติดต่อ : ๒๕๘๐

ผู้รับผิดชอบร่วม รองคณบดีฝ่ายบริหาร

หมายเลขโทรศัพท์ติดต่อ : ๓๑๗๗

ผู้รับผิดชอบด้านธุรการสารบัญัติตัวชี้วัด : นางบงกช ศราทนนานนท์

หมายเลขโทรศัพท์ติดต่อ : ๓๑๗๘

นางเวรกา กลิ่นวิชิติ

หมายเลขโทรศัพท์ติดต่อ : ๒๕๘๐

ตัวชี้วัดที่ ๑๗ ร้อยละเครือข่ายความร่วมมือด้านวิชาการที่มีกิจกรรมที่เกิดขึ้นจริง (๑๖)

หน่วยวัด : ร้อยละ

น้ำหนัก : ร้อยละ

คำอธิบาย :

เครือข่าย หมายถึง : บุคคลธรรมดา นิติบุคคล หน่วยงาน ของรัฐและเอกชนทั้งในและต่างประเทศที่มีความร่วมมือและเกิดกิจกรรมจริงกับมหาวิทยาลัยบูรพา

สูตรการคำนวณ :

ร้อยละเครือข่ายความร่วมมือ =	$\frac{\text{จำนวนเครือข่ายความร่วมมือที่มีกิจกรรมร่วมกันที่เกิดขึ้นจริง} \times 100}{\text{จำนวนเครือข่ายทั้งหมด}}$
------------------------------	--

เกณฑ์การให้คะแนน : ช่วงการปรับเกณฑ์การให้คะแนน +/- ๑๐ หน่วย ต่อ ๑ คะแนน โดยกำหนดเกณฑ์การให้คะแนนดังนี้

●	ร้อยละ ๔๐	เท่ากับ ๑ คะแนน
●	ร้อยละ ๕๐	เท่ากับ ๒ คะแนน
●	ร้อยละ ๖๐	เท่ากับ ๓ คะแนน
●	ร้อยละ ๗๐	เท่ากับ ๔ คะแนน
●	ร้อยละ ๘๐ ขึ้นไป	เท่ากับ ๕ คะแนน

เงื่อนไข : -ไม่มี-

รายละเอียดข้อมูลพื้นฐาน :

ข้อมูลพื้นฐานประกอบตัวชี้วัด	หน่วยวัด	ผลการดำเนินงานในอดีต ปีงบประมาณ พ.ศ.		
		๒๕๕๐	๒๕๕๑	๒๕๕๒
จำนวนเครือข่ายทั้งหมด	เครือข่าย			
จำนวนเครือข่ายความร่วมมือที่มีกิจกรรมร่วมกันที่เกิดขึ้นจริง	เครือข่าย			

แหล่งข้อมูล / วิธีการจัดเก็บข้อมูล :

๑	ฝ่ายวิชาการ
---	-------------

ผู้กำกับดูแลตัวชี้วัด : รองคณบดีฝ่ายวิชาการและวิจัย

หมายเลขโทรศัพท์ติดต่อ : ๓๑๗๗

ผู้จัดเก็บข้อมูล : ฝ่ายวิชาการ

หมายเลขโทรศัพท์ติดต่อ : ๓๑๕๓

ผู้รับผิดชอบด้านธุรการสารบัญตัวชี้วัด : นางสาวสุกัญญา ยิ้มไย

หมายเลขโทรศัพท์ติดต่อ : ๓๑๕๓

ตัวชี้วัดที่ ๑๘ จำนวนศาสตร์ที่ได้รับการพัฒนาให้เป็นศูนย์กลางความรู้และมีความเป็นเลิศ (๑๗)

หน่วยวัด : จำนวน

น้ำหนัก : ร้อยละ

คำอธิบาย :

ศาสตร์ที่เป็นศูนย์กลางความรู้และมีความเป็นเลิศ จะต้องประกอบด้วย ๕ องค์ประกอบ ดังนี้

๑. ริเริ่มสร้างองค์ความรู้และนวัตกรรมที่มีคุณค่าและคุณประโยชน์ อย่างต่อเนื่องไม่น้อยกว่าปีละ ๒ เรื่อง

๒. มีการบริหารจัดการความรู้ให้มีการแลกเปลี่ยน ถ่ายโอน เพิ่มคุณค่าและมูลค่าเพิ่ม โดยผ่านกระบวนการ เช่น เวทีวิชาการประจำปี วารสารวิชาการ การตีพิมพ์บทความในวารสารที่ได้รับการยอมรับระดับสากล เป็นต้น และต้องนำไปปฏิบัติจนเกิดประโยชน์หรือจดสิทธิบัตร

๓. มีบุคลากรที่เชี่ยวชาญระดับประเทศในตำแหน่งศาสตราจารย์ไม่น้อยกว่า ๑ คน หรือตำแหน่งรองศาสตราจารย์ไม่น้อยกว่า ๒ คน และเป็นสากล

๔. มีช่องทางในการถ่ายทอด / บริการองค์ความรู้ ที่เข้าถึงได้ง่ายแพร่หลายและครอบคลุม เช่น เผยแพร่ข้อมูลผ่านเว็บไซต์ของศาสตร์นั้น ๆ จัดสัมมนาวิชาการในศาสตร์นั้น ๆ

๕. เป็นที่รวบรวมองค์ความรู้และมีความเชื่อมั่นระดับสากล มีเครือข่ายศาสตร์ทั้งในและต่างประเทศ

สูตรการคำนวณ :

การแจกนับ

เกณฑ์การให้คะแนน : ช่วงการปรับเกณฑ์การให้คะแนน +/- ..๑...หน่วย ต่อ ๑ คะแนน โดยกำหนดเกณฑ์การให้คะแนนดังนี้

●	จำนวน ๑ ศาสตร์	เท่ากับ ๑ คะแนน
●	จำนวน ๒ ศาสตร์	เท่ากับ ๒ คะแนน
●	จำนวน ๓ ศาสตร์	เท่ากับ ๓ คะแนน
●	จำนวน ๔ ศาสตร์	เท่ากับ ๔ คะแนน
●	จำนวน ๕ ศาสตร์ขึ้นไป	เท่ากับ ๕ คะแนน

เงื่อนไข : -ไม่มี-

รายละเอียดข้อมูลพื้นฐาน :

ข้อมูลพื้นฐานประกอบตัวชี้วัด	หน่วยวัด	ผลการดำเนินงานในอดีต ปีงบประมาณ พ.ศ.		
		๒๕๕๐	๒๕๕๑	๒๕๕๒
จำนวนองค์ความรู้และนวัตกรรม	เรื่อง/ชิ้น			
การตีพิมพ์บทความในวารสารวิชาการ	เรื่อง			
การจัดประชุมวิชาการ	ครั้ง			
การจดทรัพย์สินทางปัญญา	เรื่อง/ชิ้น			

ข้อมูลพื้นฐานประกอบตัวชี้วัด	หน่วยวัด	ผลการดำเนินงานในอดีต ปีงบประมาณ พ.ศ.		
		๒๕๕๐	๒๕๕๑	๒๕๕๒
จำนวนบุคลากรในตำแหน่ง ศาสตราจารย์	คน			
จำนวนบุคลากรในตำแหน่ง รองศาสตราจารย์	คน			
จำนวนเป็นผู้เชี่ยวชาญที่มีผลงาน ระดับสากล	คน			
ประเภทของช่องทางในการถ่ายทอด และเผยแพร่ข้อมูล	ประเภท			
มีฐานข้อมูลที่เชื่อมโยงเครือข่ายใน และต่างประเทศ	จำนวน ฐานข้อมูล ตามศาสตร์			

## แหล่งข้อมูล / วิธีการจัดเก็บข้อมูล :

๑	ใช้ข้อมูลจากหน่วยงานที่เกี่ยวข้องในแต่ละศาสตร์
---	--

ผู้กำกับดูแลตัวชี้วัด : รองคณบดีฝ่ายวิชาการและวิจัย

หมายเลขโทรศัพท์ติดต่อ : ๓๑๗๘

ผู้จัดเก็บข้อมูล : ฝ่ายวิชาการ

หมายเลขโทรศัพท์ติดต่อ : ๓๑๕๓

ผู้รับผิดชอบด้านธุรการสารบัญตัวชี้วัด : นางสาวสุกัญญา ยิ้มไย

หมายเลขโทรศัพท์ติดต่อ : ๓๑๕๓

นางเวธกา กลิ่นวิจิต

หมายเลขโทรศัพท์ติดต่อ : ๒๕๘๐

ตัวชี้วัดที่ ๑๙ ร้อยละของบุคลากรและนิสิตที่เข้าร่วมโครงการ/กิจกรรม การสืบสานศิลปะ วัฒนธรรมไทย (๑๘)

หน่วยวัด : จำนวน

น้ำหนัก : ร้อยละ

คำอธิบาย :

โครงการ/กิจกรรม การสืบสานศิลปะ วัฒนธรรมไทยที่มีส่วนร่วมของทุกภาคส่วน หมายถึง : โครงการ/กิจกรรมที่นิสิต บุคลากร และบุคคลภายนอกทุกภาคส่วน มีส่วนร่วมในการบูรณาการศาสตร์ ศิลปะ วัฒนธรรมไทย สิ่งแวดล้อม ไปสู่กิจกรรมการเรียนการสอนอย่างต่อเนื่อง

สูตรการคำนวณ :

$\text{ร้อยละของบุคลากรและนิสิตที่เข้าร่วม} = \frac{\text{บุคลากรและนิสิตที่เข้าร่วม} \times 100}{\text{จำนวนบุคลากรและนิสิตทั้งหมด}}$
--

เกณฑ์การให้คะแนน : ช่วงการปรับเกณฑ์การให้คะแนน +/- ๑๐ หน่วยต่อ ๑ คะแนน โดยกำหนดเกณฑ์ การให้คะแนนดังนี้

●	ร้อยละ ๔๐	เท่ากับ ๑ คะแนน
●	ร้อยละ ๕๐	เท่ากับ ๒ คะแนน
●	ร้อยละ ๖๐	เท่ากับ ๓ คะแนน
●	ร้อยละ ๗๐	เท่ากับ ๔ คะแนน
●	ร้อยละ ๘๐ ขึ้นไป	เท่ากับ ๕ คะแนน

เงื่อนไข : -ไม่มี-

รายละเอียดข้อมูลพื้นฐาน :

ข้อมูลพื้นฐานประกอบตัวชี้วัด	หน่วยวัด	ผลการดำเนินงานในอดีต ปีงบประมาณ พ.ศ.		
		๒๕๕๐	๒๕๕๑	๒๕๕๒
จำนวนโครงการ /กิจกรรมเกี่ยวข้องกับการอนุรักษ์ สืบสานศิลปะและวัฒนธรรมไทย	จำนวน			
จำนวนกิจกรรมการเรียนการสอนที่เกี่ยวข้องกับการอนุรักษ์ สืบสานศิลปะและวัฒนธรรมไทย	จำนวน			

แหล่งข้อมูล / วิธีการจัดเก็บข้อมูล :

๑	ฝ่ายกิจการนิสิต
---	-----------------

ผู้กำกับดูแลตัวชี้วัด : รองคณบดีฝ่ายกิจการนิสิต

หมายเลขโทรศัพท์ติดต่อ : ๓๑๗๗

ผู้จัดเก็บข้อมูล : ฝ่ายกิจการนิสิต

หมายเลขโทรศัพท์ติดต่อ : ๓๑๕๓

ผู้รับผิดชอบด้านธุรการสารบัญตัวชี้วัด : นางสาวนงนุช สลับศรี

หมายเลขโทรศัพท์ติดต่อ : ๓๑๕๓

นายสรร กลิ่นวิชิต

หมายเลขโทรศัพท์ติดต่อ : ๒๕๘๐

ตัวชี้วัดที่ ๒๐ จำนวนผลงานวิจัย/นวัตกรรม ในการสืบสานและอนุรักษ์ศิลปะ วัฒนธรรมไทย (๑๙)

หน่วยวัด : จำนวน

น้ำหนัก : ร้อยละ

คำอธิบาย :

ผลงานวิจัย/นวัตกรรม ในการสืบสานและอนุรักษ์ศิลปะ วัฒนธรรมไทย หมายถึง : ผลงานวิจัย นวัตกรรม สิ่งประดิษฐ์ งานสร้างสรรค์หรือผลงานวิชาการอื่นๆ ในการอนุรักษ์ สืบสาน หรือพัฒนาศิลปะ วัฒนธรรมไทย

สูตรการคำนวณ :

การเจงนั้บ
------------

เกณฑ์การให้คะแนน : ช่วงการปรับเกณฑ์การให้คะแนน +/- ๑ หน่วย ต่อ ๑ คะแนน โดยกำหนดเกณฑ์การให้คะแนนดังนี้

●	จำนวน ๔ เรื่อง	เท่ากับ ๑ คะแนน
●	จำนวน ๕ เรื่อง	เท่ากับ ๒ คะแนน
●	จำนวน ๖ เรื่อง	เท่ากับ ๓ คะแนน
●	จำนวน ๗ เรื่อง	เท่ากับ ๔ คะแนน
●	จำนวน ๘ เรื่องขึ้นไป	เท่ากับ ๕ คะแนน

เงื่อนไข : -ไม่มี-

รายละเอียดข้อมูลพื้นฐาน :

ข้อมูลพื้นฐานประกอบตัวชี้วัด	หน่วยวัด	ผลการดำเนินงานในอดีต ปีงบประมาณ พ.ศ.		
		๒๕๕๐	๒๕๕๑	๒๕๕๒
จำนวนผลงานวิจัย นวัตกรรม สิ่งประดิษฐ์ งานสร้างสรรค์หรือผลงานวิชาการที่เกี่ยวกับ การอนุรักษ์ สืบสาน หรือพัฒนาศิลปะ วัฒนธรรมไทย	จำนวน			

แหล่งข้อมูล / วิธีการจัดเก็บข้อมูล :

๑	ใช้ข้อมูลจากหน่วยงานที่เกี่ยวข้อง
---	-----------------------------------

ผู้กำกับดูแลตัวชี้วัด : รองคณบดีฝ่ายวิชาการและวิจัย

หมายเลขโทรศัพท์ติดต่อ : ๓๑๗๗

ผู้จัดเก็บข้อมูล : ฝ่ายวิจัย

หมายเลขโทรศัพท์ติดต่อ : ๓๑๕๓

ผู้รับผิดชอบด้านธุรการสารบัญตัวชี้วัด : นางสาวสุกัญญา ยิ้มไย

หมายเลขโทรศัพท์ติดต่อ : ๓๑๕๓

นางเวรกา กลิ่นวิจิต

หมายเลขโทรศัพท์ติดต่อ : ๒๕๘๐



ตัวชี้วัดที่ ๒๑ ระดับความสำเร็จของการพัฒนาระบบบริหารจัดการบนพื้นฐานของธรรมาภิบาล (๒๐)

หน่วยวัด : ระดับ

น้ำหนัก : ร้อยละ

คำอธิบาย :

ระบบบริหารจัดการ หมายถึง : การบริหารจัดการบนพื้นฐานธรรมาภิบาล คือ

๑. หลักประสิทธิผล
๒. หลักประสิทธิภาพ
๓. หลักการตอบสนอง
๔. หลักการรับผิดชอบต่อ
๕. หลักความโปร่งใส
๖. หลักการมีส่วนร่วม
๗. หลักการกระจายอำนาจ
๘. หลักนิติธรรม
๙. หลักความเสมอภาค
๑๐. หลักมุ่งเน้นฉันทามติ

ธรรมาภิบาล หมายถึง : การปกครอง การบริหาร การจัดการ การควบคุมดูแลกิจการต่างๆ ให้เป็นไปในครรลองครองธรรม

เกณฑ์การให้คะแนน : ช่วงการปรับเกณฑ์การให้คะแนน +/- ๑ หน่วย ต่อ ๑ คะแนน โดยกำหนดเกณฑ์การให้คะแนนดังนี้

●	ระดับ ๑ มีการศึกษาวิเคราะห์เพื่อทบทวนระเบียบ ประกาศ ข้อบังคับ หลักเกณฑ์ แนวปฏิบัติของมหาวิทยาลัยให้สอดคล้องกับภารกิจ ยุทธศาสตร์ และสถานการณ์ และนำไปสู่การประกาศใช้และปฏิบัติโดยผู้ที่เกี่ยวข้องโดยดำเนินการได้ไม่น้อยกว่า ..... ประเด็น	๑ คะแนน
●	ระดับ ๒ มีการนำหลักคุณธรรม จริยธรรมมาใช้ในการดำเนินการด้านการบริหารของมหาวิทยาลัย ดังนี้ - การสรรหา ว่าจ้าง แต่งตั้ง - การประเมินผลงานและความสามารถ - การให้ความรู้ การพัฒนา หรือส่งเสริมยกย่องบุคลากรดีเด่นด้านคุณธรรม จริยธรรม - มีการรณรงค์ส่งเสริมให้บุคลากรทุกระดับ นิสิต บัณฑิต และสังคมตระหนักและยึดคุณธรรม จริยธรรม	๒ คะแนน
●	ระดับ ๓ มีการดำเนินงานให้เกิดความโปร่งใส ตรวจสอบได้ - มีศูนย์ข้อมูลข่าวสารที่เผยแพร่ผลงาน - มีระบบการควบคุมภายใน - มีการเผยแพร่มติที่ประชุมสภามหาวิทยาลัย - มีการเผยแพร่ระเบียบ ข้อบังคับ ประกาศ - มีการเผยแพร่มติกรรมการประจำคณะ	๓ คะแนน

●	ระดับ ๔ มีการเปิดโอกาสให้บุคลากรทุกระดับ และภาคส่วนภายนอกมีส่วนร่วมในการดำเนินงานของมหาวิทยาลัย ดังนี้ - มีส่วนร่วมในการร่างประกาศ ระเบียบ ข้อบังคับ พัฒนาและปรับปรุงหลักสูตร - เสนอความเห็นต่อมหาวิทยาลัยในกิจการต่าง ๆ - ให้ชุมชนใช้สิ่งอำนวยความสะดวกในด้านอาคารสถานที่ของมหาวิทยาลัย	๔ คะแนน
●	ระดับ ๕ มีความรับผิดชอบและมีความคุ้มค่าต่อสังคม - มีนโยบายแนวทางให้สังคมอยู่ดีมีสุข - รับผิดชอบต่อความรู้งานวิจัยและบัณฑิต - ใช้งบประมาณอย่างคุ้มค่า - มีการวัดผลสัมฤทธิ์ของทรัพยากรที่ถูกใช้	๕ คะแนน

เงื่อนไข : -ไม่มี-

รายละเอียดข้อมูลพื้นฐาน :

ข้อมูลพื้นฐานประกอบตัวชี้วัด	หน่วยวัด	ผลการดำเนินงานในอดีต ปีงบประมาณ พ.ศ.		
		๒๕๕๐	๒๕๕๑	๒๕๕๒
ระดับความสำเร็จของการพัฒนาระบบบริหารจัดการบนพื้นฐานของธรรมาภิบาล	ระดับ			

แหล่งข้อมูล / วิธีการจัดเก็บข้อมูล :

๑	จัดเก็บข้อมูลโดยกองแผนงาน และส่วนงานต่าง ๆ ภายในมหาวิทยาลัย
---	---

ผู้กำกับดูแลตัวชี้วัด : รองคณบดีฝ่ายบริหาร

หมายเลขโทรศัพท์ติดต่อ : ๓๑๗๗

ผู้จัดเก็บข้อมูล : ฝ่ายบริหาร

หมายเลขโทรศัพท์ติดต่อ : ๓๑๘๘

ผู้รับผิดชอบด้านธุรการสารบัญตัวชี้วัด : นางอรนงค์ เกาทอง

หมายเลขโทรศัพท์ติดต่อ : ๓๑๘๘

ตัวชี้วัดที่ ๒๒ จำนวนรายได้รวมของคณะแพทยศาสตร์ (๒๑)

หน่วยวัด : ระดับ

น้ำหนัก : ร้อยละ

คำอธิบาย :

รายได้รวมของคณะแพทยศาสตร์ หมายถึง : รายได้ที่เกิดจากกิจการทั้งหมดของคณะแพทยศาสตร์ เช่น การจัดการศึกษา การบริการวิชาการ รายได้จากทรัพย์สิน รายได้จากการจัดจำหน่ายผลิตภัณฑ์ รายได้จากเงินอุดหนุน เป็นต้น

เกณฑ์การให้คะแนน : ช่วงการปรับเกณฑ์การให้คะแนน +/- ๑๐๐,๐๐๐,๐๐๐ หน่วย ต่อ ๑ คะแนน โดยกำหนดเกณฑ์การให้คะแนนดังนี้

●	รายได้รวมน้อยกว่า ๒๐๐,๐๐๐,๐๐๐ บาท	เท่ากับ ๑ คะแนน
●	รายได้รวม ๒๐๐,๐๐๐,๐๐๐ - ๒๙๙,๙๙๙,๙๙๙.๙๙ บาท	เท่ากับ ๒ คะแนน
●	รายได้รวม ๓๐๐,๐๐๐,๐๐๐ - ๓๙๙,๙๙๙,๙๙๙.๙๙ บาท	เท่ากับ ๓ คะแนน
●	รายได้รวม ๔๐๐,๐๐๐,๐๐๐ - ๔๙๙,๙๙๙,๙๙๙.๙๙ บาท	เท่ากับ ๔ คะแนน
●	รายได้รวมเท่ากับ ๕๐๐,๐๐๐,๐๐๐ บาท หรือมากกว่า	เท่ากับ ๕ คะแนน

เงื่อนไข : -ไม่มี-

รายละเอียดข้อมูลพื้นฐาน :

ข้อมูลพื้นฐานประกอบตัวชี้วัด	หน่วยวัด	ผลการดำเนินงานในอดีต ปีงบประมาณ พ.ศ.		
		๒๕๕๐	๒๕๕๑	๒๕๕๒
จำนวนรายได้รวมของคณะแพทยศาสตร์	ล้านบาท			

แหล่งข้อมูล / วิธีการจัดเก็บข้อมูล :

๑	ฝ่ายการเงินและบัญชี คณะแพทยศาสตร์
๒	ฝ่ายการเงินและบัญชี ศูนย์วิทยาศาสตร์สุขภาพ

ผู้กำกับดูแลตัวชี้วัด : รองคณบดีฝ่ายบริหาร

หมายเลขโทรศัพท์ติดต่อ : ๓๑๗๗

ผู้จัดเก็บข้อมูล : ฝ่ายการเงินและบัญชี

หมายเลขโทรศัพท์ติดต่อ : ๓๑๗๘

ผู้รับผิดชอบด้านธุรการสารบัญตัวชี้วัด : นางบงกช ศราทธานนท์ หมายเลขโทรศัพท์ติดต่อ : ๓๑๗๘

นางสาวสุวิมล ชุนถนอม

ตัวชี้วัดที่ ๒๓ จำนวนองค์ความรู้และพัฒนาระบบเทคโนโลยีสารสนเทศจนเป็นที่พึงพอใจของผู้ใช้บริการ (๒๒)

หน่วยวัด : จำนวน / ร้อยละ

น้ำหนัก : ร้อยละ

คำอธิบาย :

๑. การจัดการองค์ความรู้อย่างเป็นระบบ หมายถึง : การนำองค์ความรู้ที่ได้จากกระบวนการวิจัย หรือกระบวนการสังเคราะห์อื่น นำมาจัดระบบให้เป็นหมวดหมู่ง่ายต่อการเข้าถึงและนำไปใช้ ให้เป็นประโยชน์ อาจอยู่ในรูปแบบอิเล็กทรอนิกส์หรือเอกสาร ทั้งนี้ต้องมีกิจกรรมในการแลกเปลี่ยนเรียนรู้เกี่ยวกับองค์ความรู้ต่างๆ ทั้งในองค์กรและภายนอก ทั้งในและต่างประเทศ

๒. ความพึงพอใจของผู้ใช้บริการต่อระบบเทคโนโลยีสารสนเทศ หมายถึง : ความพึงพอใจของผู้ใช้บริการ ได้แก่ นิสิต บุคลากร ประชาชนทั่วไป ที่มีต่อระบบเทคโนโลยีสารสนเทศของมหาวิทยาลัย

เกณฑ์การให้คะแนน : ช่วงการปรับเกณฑ์การให้คะแนน +/- ๑ หน่วย ต่อ ๑ คะแนน โดยกำหนดเกณฑ์การให้คะแนนดังนี้

● มีการจัดการองค์ความรู้อย่างเป็นระบบไม่น้อยกว่า ๑ องค์ความรู้ และ ความพึงพอใจของผู้ใช้บริการต่อระบบเทคโนโลยีสารสนเทศไม่น้อยกว่า ร้อยละ ๖๕	เท่ากับ ๑ คะแนน
● มีการจัดการองค์ความรู้อย่างเป็นระบบไม่น้อยกว่า ๒ องค์ความรู้ และ ความพึงพอใจของผู้ใช้บริการต่อระบบเทคโนโลยีสารสนเทศไม่น้อยกว่า ร้อยละ ๗๐	เท่ากับ ๒ คะแนน
● มีการจัดการองค์ความรู้อย่างเป็นระบบไม่น้อยกว่า ๓ องค์ความรู้ และ ความพึงพอใจของผู้ใช้บริการต่อระบบเทคโนโลยีสารสนเทศไม่น้อยกว่า ร้อยละ ๗๕	เท่ากับ ๓ คะแนน
● มีการจัดการองค์ความรู้อย่างเป็นระบบไม่น้อยกว่า ๔ องค์ความรู้ และ ความพึงพอใจของผู้ใช้บริการต่อระบบเทคโนโลยีสารสนเทศไม่น้อยกว่า ร้อยละ ๘๐	เท่ากับ ๔ คะแนน
● มีการจัดการองค์ความรู้อย่างเป็นระบบไม่น้อยกว่า ๕ องค์ความรู้ และ ความพึงพอใจของผู้ใช้บริการต่อระบบเทคโนโลยีสารสนเทศไม่น้อยกว่า ร้อยละ ๘๕	เท่ากับ ๕ คะแนน

เงื่อนไข : -ไม่มี-

รายละเอียดข้อมูลพื้นฐาน :

ข้อมูลพื้นฐานประกอบตัวชี้วัด	หน่วยวัด	ผลการดำเนินงานในอดีต ปีงบประมาณ พ.ศ.		
		๒๕๕๐	๒๕๕๑	๒๕๕๒

แหล่งข้อมูล / วิธีการจัดเก็บข้อมูล :

๑	
๒	

ผู้กำกับดูแลตัวชี้วัด : รองคณบดีฝ่ายบริหาร

หมายเลขโทรศัพท์ติดต่อ : ๓๑๗๗

ผู้จัดเก็บข้อมูล : ฝ่ายวิชาการ

หมายเลขโทรศัพท์ติดต่อ : ๓๑๕๓

ผู้รับผิดชอบด้านธุรการสารบัญตัวชี้วัด : นายภิญโญ ศิริมงคล

หมายเลขโทรศัพท์ติดต่อ : ๓๑๗๘

ตัวชี้วัดที่ ๒๔ ร้อยละของบุคลากรที่มีผลการดำเนินงานบรรลุผลสัมฤทธิ์ตามเกณฑ์ที่คณะกรรมการกำหนด (๒๓)

หน่วยวัด : ร้อยละ

น้ำหนัก : ร้อยละ

คำอธิบาย :

เกณฑ์ของคณะกรรมการ หมายถึง : เกณฑ์ที่คณะกรรมการกำหนดซึ่งออกเป็นระเบียบ/ข้อบังคับ/ประกาศ

สูตรการคำนวณ :

ร้อยละของบุคลากรที่มีผลสัมฤทธิ์ตามเกณฑ์ =	$\frac{\text{จำนวนบุคลากรที่มีผลสัมฤทธิ์ตามเกณฑ์} \times 100}{\text{จำนวนบุคลากร}}$
---	---

เกณฑ์การให้คะแนน : ช่วงการปรับเกณฑ์การให้คะแนน +/- ๕ หน่วย ต่อ ๑ คะแนน โดยกำหนดเกณฑ์การให้คะแนนดังนี้

●	บุคลากรมีผลการดำเนินงานบรรลุผลสัมฤทธิ์ตามเกณฑ์ที่คณะกรรมการกำหนด เป็นร้อยละ ๕๐	เท่ากับ ๑ คะแนน
●	บุคลากรมีผลการดำเนินงานบรรลุผลสัมฤทธิ์ตามเกณฑ์ที่คณะกรรมการกำหนด เป็นร้อยละ ๕๕	เท่ากับ ๒ คะแนน
●	บุคลากรมีผลการดำเนินงานบรรลุผลสัมฤทธิ์ตามเกณฑ์ที่คณะกรรมการกำหนด เป็นร้อยละ ๖๐	เท่ากับ ๓ คะแนน
●	บุคลากรมีผลการดำเนินงานบรรลุผลสัมฤทธิ์ตามเกณฑ์ที่คณะกรรมการกำหนด เป็นร้อยละ ๖๕	เท่ากับ ๔ คะแนน
●	บุคลากรมีผลการดำเนินงานบรรลุผลสัมฤทธิ์ตามเกณฑ์ที่คณะกรรมการกำหนด เป็นร้อยละ ๗๐	เท่ากับ ๕ คะแนน

เงื่อนไข : -ไม่มี-

รายละเอียดข้อมูลพื้นฐาน :

ข้อมูลพื้นฐานประกอบตัวชี้วัด	หน่วยวัด	ผลการดำเนินงานในอดีต ปีงบประมาณ พ.ศ.		
		๒๕๕๐	๒๕๕๑	๒๕๕๒
บุคลากรมีผลการดำเนินงานบรรลุผลสัมฤทธิ์ตามเกณฑ์ที่คณะกรรมการกำหนด	ร้อยละ			

แหล่งข้อมูล / วิธีการจัดเก็บข้อมูล :

๑	ใช้ข้อมูลตามหลักเกณฑ์ของคณะกรรมการที่งานบุคคล
---	---

ผู้กำกับดูแลตัวชี้วัด : รองคณบดีฝ่ายบริหาร

หมายเลขโทรศัพท์ติดต่อ : ๓๑๗๗

ผู้จัดเก็บข้อมูล : ฝ่ายบุคคล

หมายเลขโทรศัพท์ติดต่อ : ๓๑๗๘

ผู้รับผิดชอบด้านธุรการสารบัญตัวชี้วัด : นายฐณัฐนันท์ วิริยกิจจา

หมายเลขโทรศัพท์ติดต่อ : ๓๑๗๘

ตัวชี้วัดที่ ๒๕ ระดับดัชนีความสุขของคณาจารย์และบุคลากร (๒๔)

หน่วยวัด : ระดับ

น้ำหนัก : ร้อยละ

คำอธิบาย :

ดัชนีความสุข หมายถึง : ความสุขที่มีต่อการปฏิบัติราชการของบุคลากรในด้านสวัสดิการที่ได้รับสภาพแวดล้อมในการทำงาน ความพึงพอใจในระบบการบริหารของคณะแพทยศาสตร์

สูตรการคำนวณ :

สรุปผลรวมค่าเฉลี่ยของแบบสอบถาม	
โดยที่ ระดับ ๕ หมายถึง	ดัชนีความสุขในระดับดีมาก
ระดับ ๔ หมายถึง	ดัชนีความสุขในระดับดี
ระดับ ๓ หมายถึง	ดัชนีความสุขในระดับปานกลาง
ระดับ ๒ หมายถึง	ดัชนีความสุขในระดับน้อย
ระดับ ๑ หมายถึง	ดัชนีความสุขในระดับน้อยมาก

เกณฑ์การให้คะแนน : ช่วงการปรับเกณฑ์การให้คะแนน +/- ๐.๒๕ หน่วย ต่อ ๑ คะแนน โดยกำหนดเกณฑ์การให้คะแนนดังนี้

●	ค่าดัชนีความสุขระดับ ๒.๕๐	๑ คะแนน
●	ค่าดัชนีความสุขระดับ ๒.๗๕	๒ คะแนน
●	ค่าดัชนีความสุขระดับ ๓.๐๐	๓ คะแนน
●	ค่าดัชนีความสุขระดับ ๓.๒๕	๔ คะแนน
●	ค่าดัชนีความสุขระดับ ๓.๕๐	๕ คะแนน

เงื่อนไข : -ไม่มี-

รายละเอียดข้อมูลพื้นฐาน :

ข้อมูลพื้นฐานประกอบตัวชี้วัด	หน่วยวัด	ผลการดำเนินงานในอดีต ปีงบประมาณ พ.ศ.		
		๒๕๕๐	๒๕๕๑	๒๕๕๒
ดัชนีความสุขของคณาจารย์และบุคลากร	ระดับ			

แหล่งข้อมูล / วิธีการจัดเก็บข้อมูล :

๑	ดำเนินการเก็บข้อมูลผ่านแบบสำรวจความสุขในการปฏิบัติราชการโดยงานบุคคล ของคณะแพทยศาสตร์ โดยจะดำเนินการปีละครั้ง จากนั้นจะนำข้อมูลที่มาสรุปเป็นภาพรวม ค่าเฉลี่ย ดัชนีความสุข
---	--

ผู้กำกับดูแลตัวชี้วัด : รองคณบดีฝ่ายบริหาร

หมายเลขโทรศัพท์ติดต่อ : ๓๑๗๗

ผู้จัดเก็บข้อมูล : ฝ่ายบุคคล

หมายเลขโทรศัพท์ติดต่อ : ๓๑๗๘

ผู้รับผิดชอบด้านธุรการสารบัญตัวชี้วัด : นายธัญญ์นันท์ วิริยกิจจา

หมายเลขโทรศัพท์ติดต่อ : ๓๑๕๓

นายณฤตย์ คุ่มยา