



แผนยุทธศาสตร์เพื่อการพัฒนาสู่ความเป็นเลิศ

(พ.ศ. ๒๕๖๑ – ๒๕๖๓)

คณะแพทยศาสตร์ มหาวิทยาลัยบูรพา



งานบริหารงานยุทธศาสตร์
สำนักงานคณบดี
มีนาคม ๒๕๖๑

คำนำ

แผนยุทธศาสตร์เพื่อการพัฒนาสู่ความเป็นเลิศ (พ.ศ. ๒๕๖๑ – ๒๕๖๓) ของคณะแพทยศาสตร์ มหาวิทยาลัยบูรพา จัดทำขึ้นมาเพื่อเป็นเข็มทิศนำทางการพัฒนาหลักสูตรและทักษะของนิสิตให้ได้มาตรฐานตามเกณฑ์มาตรฐาน พัฒนาทักษะทางสังคมและทักษะการใช้ชีวิตที่เหมาะสมกับบรรทัดฐานของสังคมไทย ตามหลักปรัชญาของเศรษฐกิจพอเพียง ส่งเสริมและผลักดันการดำเนินการวิจัยและการบริการวิชาการ ส่งเสริมและผลักดันผลงานวิจัย นวัตกรรม หรือผลงานในรูปแบบอื่น ๆ ไปสู่การใช้ประโยชน์

ในขณะเดียวกันคณะแพทยศาสตร์ได้เน้นให้มีการส่งเสริมและพัฒนาคุณภาพการบริการทางการแพทย์ การมีส่วนร่วมและรับผิดชอบต่อสังคม อีกทั้งส่งเสริมและผลักดันการดำเนินการด้านการพัฒนาบุคลากร และพัฒนาการบริหารจัดการภายในที่มีความเป็นเลิศ

คณะผู้จัดทำ ขอขอบพระคุณผู้ที่เกี่ยวข้องทุกท่าน ที่ร่วมกันจัดทำแผนยุทธศาสตร์จนแล้วเสร็จ และการดำเนินการดังกล่าวนี้จะไม่เป็นผลสัมฤทธิ์ ถ้าปราศจากความร่วมมือจากผู้บริหาร บุคลากรของคณะแพทยศาสตร์ ซึ่งแผนยุทธศาสตร์จะนำไปสู่การปฏิบัติที่มีประสิทธิภาพและเพื่อประโยชน์สูงสุดต่อประชาชนและประเทศชาติ

สำนักงานคนบตี

คณะแพทยศาสตร์ มหาวิทยาลัยบูรพา

สารบัญ

หน้า

คำนำ

บทที่ ๑ ข้อมูลพื้นฐาน และสภาพการณ์ทั่วไปของคณะแพทยศาสตร์.....	๑
ข้อมูลพื้นฐานทั่วไป.....	๑
ประวัติและพัฒนาการ.....	๑
งบประมาณ.....	๒
บุคลากร.....	๓
วัฒนธรรมและค่านิยม.....	๔
การจัดการศึกษาของคณะแพทยศาสตร์.....	๖
โครงสร้างการบริหารคณะแพทยศาสตร์.....	๗
หลักสูตรและระบบการเรียนการสอน.....	๘
หลักสูตร.....	๘
ระบบการเรียนการสอน.....	๘
หลักสูตรระยะสั้น.....	๘
ผลงานเด่นจากพัฒนาการที่ผ่านมา.....	๘
ด้านการบริหาร.....	๘
ด้านการวิจัย.....	๙
ด้านการผลิตบัณฑิต.....	๙
ด้านการบริการวิชาการแก่สังคม.....	๙
ด้านการทำนุบำรุงศิลปและวัฒนธรรม.....	๙
บทที่ ๒ การวิเคราะห์ภารกิจ สภาวะแวดล้อม และจุดยืนการพัฒนาของคณะแพทยศาสตร์.....	๑๐
สภาพการณ์ทั่วไป และความจำเป็นเชิงยุทธศาสตร์ต่อการพัฒนาคณะแพทยศาสตร์.....	๑๐
สู่ความเป็นเลิศ	
สภาพการณ์ทั่วไป.....	๑๐
ความจำเป็นเชิงยุทธศาสตร์ต่อการพัฒนาคณะแพทยศาสตร์สู่ความเป็นเลิศ.....	๑๐
จุดยืนการพัฒนามหาวิทยาลัยบูรพา (พ.ศ.๒๕๕๓ – ๒๕๖๒).....	๑๑
การประเมินศักยภาพทางยุทธศาสตร์ของมหาวิทยาลัยบูรพา.....	๑๑
จุดแข็ง (Strength).....	๑๑
จุดอ่อน (Weakness).....	๑๒
โอกาส (Opportunity).....	๑๒
อุปสรรค (Threat).....	๑๓
บทที่ ๓ แผนยุทธศาสตร์การพัฒนามหาวิทยาลัยบูรพา.....	๑๔
วิสัยทัศน์ (Vision).....	๑๔
พันธกิจ (Mission).....	๑๔
ประเด็นยุทธศาสตร์ (Strategic Issue).....	๑๒

สารบัญ (ต่อ)

	หน้า
เป้าประสงค์ (Goal).....	๑๔
กลยุทธ์ (Strategy).....	๑๕
แผนที่ยุทธศาสตร์เพื่อการพัฒนาสู่ความเป็นเลิศ (Strategy Map).....	๑๖
ตัวชี้วัดที่ ๑ ร้อยละของนิสิตแพทย์ที่สอบผ่านการประเมินความรู้ความสามารถ.....	๑๗
ในการประกอบวิชาชีพเวชกรรมขั้นตอนที่ ๑ ในการสอบครั้งแรก	
ตัวชี้วัดที่ ๒ หลักสูตรผ่านเกณฑ์มาตรฐานสากลสำหรับแพทยศาสตรศึกษา (WFME).....	๑๗
ตัวชี้วัดที่ ๓ จำนวนของการผ่านเกณฑ์ข้อพัฒนาจากการประเมินของ IMEAc หรือ.....	๑๗
การประเมินตนเอง	
ตัวชี้วัดที่ ๔ ร้อยละของหลักสูตรที่ได้มาตรฐานตามกรอบ TQF หรือ.....	๑๘
ระบบประกันคุณภาพการศึกษาของมหาวิทยาลัย	
ตัวชี้วัดที่ ๕ ร้อยละของบัณฑิตที่สอบผ่านใบประกอบวิชาชีพเวชกรรม.....	๑๘
ตัวชี้วัดที่ ๖ คะแนนความพึงพอใจต่อหลักสูตรและผลการจัดการข้อร้องเรียน.....	๑๙
ตัวชี้วัดที่ ๗ ร้อยละสะสมของนิสิตที่เข้าร่วมโครงการส่งเสริมจิตอาสาตลอดหลักสูตร.....	๑๙
รวม ๗ ครั้ง	
ตัวชี้วัดที่ ๘ ร้อยละของนิสิตแพทย์ที่สำเร็จการศึกษาตามระยะเวลาที่กำหนด.....	๑๙
ในหลักสูตรภายใน ๖ ปี	
ตัวชี้วัดที่ ๙ จำนวนสาขาวิชาที่มีความพร้อมในการเปิดหลักสูตรหลังปริญญา.....	๒๐
ตัวชี้วัดที่ ๑๐ ร้อยละของการเพิ่มขึ้นของการสร้างความร่วมมือกับมหาวิทยาลัยชั้นนำ.....	๒๐
ต่างประเทศ	
ตัวชี้วัดที่ ๑๑ จำนวนงานวิจัยด้านการศึกษา.....	๒๐
ตัวชี้วัดที่ ๑๒ คะแนนการตรวจประเมิน EdPEx ของศูนย์แพทยศาสตรศึกษาชั้นคลินิก.....	๒๑
โดยการประเมินจากกรรมการภายใน	
ตัวชี้วัดที่ ๑๓ คะแนนเฉลี่ยความพึงพอใจใช้บัณฑิต.....	๒๑
ตัวชี้วัดที่ ๑๔ ร้อยละของนิสิตที่เข้าโครงการหลักปรัชญาเศรษฐกิจพอเพียง.....	๒๒
ตัวชี้วัดที่ ๑๕ ร้อยละความพึงพอใจของผู้ใช้บริการ.....	๒๒
ตัวชี้วัดที่ ๑๖ จำนวนทุนวิจัยที่ได้รับการอนุมัติต่ออาจารย์ประจำ.....	๒๓
ตัวชี้วัดที่ ๑๗ ร้อยละของงานวิจัยที่ตีพิมพ์เผยแพร่ในวารสารหรือในที่ประชุมวิชาการระดับชาติ.....	๒๓
และนานาชาติต่ออาจารย์ประจำ	
ตัวชี้วัดที่ ๑๘ ร้อยละของอาจารย์ที่ผ่านการฝึกอบรมด้านการวิจัย.....	๒๓
ตัวชี้วัดที่ ๑๙ ร้อยละของอาจารย์ประจำที่ทำวิจัยต่ออาจารย์ประจำทั้งหมด.....	๒๔
ตัวชี้วัดที่ ๒๐ ร้อยละของจำนวนงานวิจัย นวัตกรรมต่ออาจารย์ประจำ.....	๒๔
ตัวชี้วัดที่ ๒๑ จำนวนสาขาวิชาที่ผลิตผลงานทางวิชาการที่ตีพิมพ์ในวารสารวิชาการระดับชาติ/.....	๒๔
นานาชาติที่มีค่า Impact Factor ตั้งแต่ระดับ ๐.๐๑ ขึ้นไป	
ตัวชี้วัดที่ ๒๒ ร้อยละของบทความวิจัยที่ได้รับการอ้างอิง (Citation) ใน referred journal.....	๒๕
หรือในฐานข้อมูลระดับชาติหรือระดับนานาชาติต่ออาจารย์ประจำ	

สารบัญ (ต่อ)

		หน้า
ตัวชี้วัดที่ ๒๓	จำนวนผลงานวิจัยหรืองานสร้างสรรค์ที่ได้รับการจดทะเบียนทรัพย์สินทางปัญญา.	๒๕
ตัวชี้วัดที่ ๒๔	ผลการประเมินคุณภาพวารสารที่อยู่ในฐานข้อมูลของศูนย์ดัชนีการอ้างอิงวารสารไทย (Thai-Journal Citation Index Centre, TCI Centre)	๒๖
ตัวชี้วัดที่ ๒๕	คุณภาพของการจัดประชุมวิชาการระดับชาติตามเกณฑ์ที่กำหนด (Proceeding).	๒๖
ตัวชี้วัดที่ ๒๖	ร้อยละของจำนวนงานวิจัย เทคโนโลยี นวัตกรรม ที่ถูกนำไปใช้ประโยชน์ต่อผลงานทั้งหมด	๒๖
ตัวชี้วัดที่ ๒๗	ร้อยละของผู้รับบริการที่ประเมินความพึงพอใจอยู่ในระดับดีขึ้นไป	๒๗
ตัวชี้วัดที่ ๒๘	จำนวนรายได้ที่เกิดจากการบริการวิชาการยังไม่ได้หักค่าใช้จ่าย (ไม่รวมโรงพยาบาลมหาวิทยาลัยบูรพา)	๒๗
ตัวชี้วัดที่ ๒๙	ร้อยละของกิจกรรม โครงการที่บรรลุตัวชี้วัดมากกว่ากึ่งหนึ่งของจำนวนตัวชี้วัดทั้งหมดของโครงการ	๒๘
ตัวชี้วัดที่ ๓๐	ร้อยละจำนวนโครงการบริการวิชาการที่สร้างรายได้ต่อจำนวนโครงการบริการวิชาการแบบให้เปล่า	๒๘
ตัวชี้วัดที่ ๓๑	จำนวนเครือข่ายความร่วมมือที่มีการทำ MOU	๒๘
ตัวชี้วัดที่ ๓๒	ผลการรับรองคุณภาพโรงพยาบาล Advanced HA	๒๙
ตัวชี้วัดที่ ๓๓	อัตราการเสียชีวิตของผู้ป่วยในโรงพยาบาล เฉพาะ Unexpected death	๒๙
ตัวชี้วัดที่ ๓๔	ความพึงพอใจ ความผูกพันของผู้มารับบริการ	๓๐
ตัวชี้วัดที่ ๓๕	อัตราการครองเตียง	๓๐
ตัวชี้วัดที่ ๓๖	Case Mix Index (CMI)	๓๐
ตัวชี้วัดที่ ๓๗	ศูนย์พัฒนาศักยภาพผู้สูงอายุ โดยใช้ชุมชนเป็นฐาน	๓๑
ตัวชี้วัดที่ ๓๘	ศูนย์อาชีวเวชศาสตร์ (Occupational medicine center)	๓๑
ตัวชี้วัดที่ ๓๙	ศูนย์เวชศาสตร์การเดินทางและการท่องเที่ยว (Travel and tourism medicine)	๓๒
ตัวชี้วัดที่ ๔๐	จำนวนโครงการด้านความรับผิดชอบต่อสังคม	๓๒
ตัวชี้วัดที่ ๔๑	จำนวนเครือข่ายที่เข้าร่วม	๓๓
ตัวชี้วัดที่ ๔๒	สัดส่วนรายได้กับเงินบริจาค	๓๓
ตัวชี้วัดที่ ๔๓	ร้อยละการรับรู้และความพึงพอใจต่อการสื่อสารองค์กร	๓๓
ตัวชี้วัดที่ ๔๔	อัตราการลาออกของบุคลากร	๓๔
ตัวชี้วัดที่ ๔๕	ร้อยละของบุคลากรกลุ่มเป้าหมายที่ได้รับการพัฒนา	๓๔
ตัวชี้วัดที่ ๔๖	ระดับขีดสมรรถนะของบุคลากรที่ได้รับการพัฒนาตาม core competency	๓๕
ตัวชี้วัดที่ ๔๗	ร้อยละของอุบัติเหตุจากการทำงาน ด้านกายภาพ	๓๕
ตัวชี้วัดที่ ๔๘	ร้อยละของอุบัติเหตุจากการทำงาน ด้านชีวภาพ	๓๕
ตัวชี้วัดที่ ๔๙	ความเชื่อมั่นต่อการสร้างวัฒนธรรมความปลอดภัย (Safety culture Survey)	๓๖
ตัวชี้วัดที่ ๕๐	ร้อยละความพึงพอใจของบุคลากร	๓๖
ตัวชี้วัดที่ ๕๑	ร้อยละความผูกพันของบุคลากร	๓๗
ตัวชี้วัดที่ ๕๒	ร้อยละความผูกพันของบุคลากร	๓๗

สารบัญ (ต่อ)

	หน้า
ตัวชี้วัดที่ ๕๓ ส่งเสริมธรรมาภิบาลและสร้างระบบการบริการจัดการที่มีประสิทธิภาพสูง.....	๓๗
ตัวชี้วัดที่ ๕๔ ระดับความสำเร็จของระบบตรวจสอบภายในและการบริหารความเสี่ยง.....	๓๘
ตัวชี้วัดที่ ๕๕ ระดับความสำเร็จของการดำเนินงานตามแผนยุทธศาสตร์คณะแพทยศาสตร์.....	๓๘
ตัวชี้วัดที่ ๕๖ อัตราการใช้งบประมาณ.....	๓๘
ตัวชี้วัดที่ ๕๗ การประเมินผลการบริหารงานของคณะกรรมการบริหาร.....	๓๙
ตัวชี้วัดที่ ๕๘ Net profit margin (NPM).....	๓๙
ตัวชี้วัดที่ ๕๙ Return on Assets (ROA) ผลตอบแทนต่อสินทรัพย์.....	๔๐
ตัวชี้วัดที่ ๖๐ อัตราส่วนรายรับต่อรายจ่าย.....	๔๐
ตัวชี้วัดที่ ๖๑ ระดับความสำเร็จของโครงการตามแผนระบบสารสนเทศ.....	๔๐
ตัวชี้วัดที่ ๖๒ Information systems down time..... (คาเฉลี่ยเวลาต่อครั้งในการแก้ปัญหาที่ระบบล่ม/จำนวนครั้งที่ล่ม)	๔๑
ตัวชี้วัดที่ ๖๓ การติดตามปัจจัยแห่งความสำเร็จของคณะแพทยศาสตร์ เพื่อประเมินและ..... ปรับปรุงระบบงาน/นโยบายสำคัญ (critical success factor)	๔๑
ตัวชี้วัดที่ ๖๔ การสร้างนวัตกรรมเชิงกลยุทธ์ จากการวิเคราะห์และทบทวนผลงาน..... นำมาสู่การปรับปรุงความร่วมมือกับผู้มีส่วนได้ส่วนเสีย	๔๒
ตัวชี้วัดที่ ๖๕ ระบบบริหารความมั่นคงปลอดภัยสารสนเทศ..... (Information Security Management System) ที่ได้มาตรฐาน	๔๒
ตัวชี้วัดที่ ๖๖ ระยะเวลาในการรอคอยการเข้าถึงระบบสารสนเทศ..... (Information systems response time)	๔๓
ตัวชี้วัดที่ ๖๗ ความพึงพอใจของผู้ใช้งานระบบสารสนเทศ (IT user satisfaction).....	๔๓
ตัวชี้วัดที่ ๖๘ จำนวนสินทรัพย์ทางความรู้จากกระบวนการจัดการความรู้..... (Knowledge asset created from Knowledge Management)	๔๓

บทสรุปผู้บริหาร

คณะแพทยศาสตร์ มหาวิทยาลัยบูรพา ได้สร้างโอกาสทางการศึกษาและบริการวิชาการให้กับประชาชนในพื้นที่ มีความร่วมมือทางวิชาการทั้งในและต่างประเทศ สามารถเพิ่มระดับการปฏิบัติงานให้มีประสิทธิภาพ เพื่อให้การดำเนินการต่าง ๆ ได้ผลสัมฤทธิ์ตามที่ตั้งเป้าหมายไว้ มีประสิทธิภาพและประสิทธิผล จึงได้กำหนดทิศทางการพัฒนาคณะแพทยศาสตร์ให้มีคุณภาพสูง จึงได้จัดทำแผนยุทธศาสตร์ของคณะแพทยศาสตร์ มหาวิทยาลัยบูรพา พ.ศ. ๒๕๖๑ - ๒๕๖๓ ดังนี้

ทิศทางการยุทธศาสตร์การพัฒนาคณะแพทยศาสตร์

๑. วิสัยทัศน์ (Vision)

“พัฒนาคณะแพทยศาสตร์สู่มาตรฐานสากล”

มาตรฐานสากล หมายถึง เกณฑ์มาตรฐานสากล แบ่งเป็น ๓ ด้าน ได้แก่

๑. ด้านหลักสูตร ใช้เกณฑ์มาตรฐานสากลสำหรับแพทยศาสตรศึกษา (WFME)
๒. ด้านการบริหารจัดการโรงพยาบาล ใช้เกณฑ์การรับรองคุณภาพสถานพยาบาล (Hospital Accreditation)
๓. ด้านการบริหารจัดการคณะ ใช้เกณฑ์รางวัลคุณภาพแห่งชาติ (Thailand Quality Award)

๒. พันธกิจ (Mission)

- ๒.๑ ผลิตบัณฑิตแพทย์และบุคลากรทางการแพทย์
- ๒.๒ วิจัยและให้บริการวิชาการ
- ๒.๓ มีส่วนร่วมและรับผิดชอบต่อสังคม

๓. ประเด็นยุทธศาสตร์ (Strategic Issue)

- ๓.๑ การพัฒนาคุณภาพบัณฑิต
- ๓.๒ การพัฒนาคุณภาพการวิจัยและการบริการวิชาการ
- ๓.๓ การพัฒนาคุณภาพด้านการบริการทางการแพทย์
- ๓.๔ การมีส่วนร่วมและความรับผิดชอบต่อสังคม
- ๓.๕ การพัฒนาศักยภาพของบุคลากร
- ๓.๖ การพัฒนาบริหารจัดการที่มีความเป็นเลิศ

๔. เป้าประสงค์ (Goal)

- ๔.๑ พัฒนาหลักสูตรและทักษะของนิสิตให้ได้ตามเกณฑ์มาตรฐานแพทยสภา
- ๔.๒ พัฒนาทักษะทางสังคมและทักษะการใช้ชีวิตที่เหมาะสมกับบรรทัดฐานของสังคมไทย

ตามหลักปรัชญาของเศรษฐกิจพอเพียง

- ๔.๓ ส่งเสริมและสนับสนุนการดำเนินการวิจัยและการบริการวิชาการ
- ๔.๔ ส่งเสริมและสนับสนุนผลงานวิจัย นวัตกรรม หรือผลงานในรูปแบบอื่น ๆ ไปสู่การใช้ประโยชน์
- ๔.๕ ส่งเสริมและพัฒนาคุณภาพการบริการทางการแพทย์
- ๔.๖ มีส่วนร่วมและรับผิดชอบต่อสังคม
- ๔.๗ ส่งเสริมและผลักดันการดำเนินการด้านการพัฒนาบุคลากร
- ๔.๘ พัฒนาการบริหารจัดการที่มีความเป็นเลิศตามเกณฑ์รางวัลคุณภาพแห่งชาติ

๕. กลยุทธ์ (Strategy)

- ๕.๑ จัดระบบการพัฒนาความรู้และทักษะของนิสิต
- ๕.๒ พัฒนาระบบการประเมินนิสิต
- ๕.๓ สร้างหลักสูตรระดับหลักสูตรหลังปริญญาตรีหรือบัณฑิตศึกษา
- ๕.๔ การสร้างความร่วมมือกับมหาวิทยาลัยชั้นนำต่างประเทศ
- ๕.๕ การส่งเสริมการวิจัยด้านแพทยศาสตรศึกษา
- ๕.๖ ส่งเสริมการพัฒนาและสร้างความเข้มแข็งของโรงพยาบาลเครือข่าย
- ๕.๗ ส่งเสริมการพัฒนาทักษะการใช้ชีวิตที่เหมาะสมกับบรรทัดฐานของสังคมไทยตามหลักปรัชญาของเศรษฐกิจพอเพียง
- ๕.๘ สร้างระบบสนับสนุนพื้นฐานสำหรับการทำวิจัยแบบครบวงจร
- ๕.๙ พัฒนาสมรรถนะบุคลากรทางการวิจัย
- ๕.๑๐ สร้างองค์ความรู้ เทคโนโลยี นวัตกรรมที่ตอบสนองความต้องการของชุมชน สังคม และประเทศ และนำไปใช้ประโยชน์
- ๕.๑๑ พัฒนาระบบการบริหารจัดการด้านบริการวิชาการให้คล่องตัวและมีประสิทธิภาพ
- ๕.๑๒ ส่งเสริมและสนับสนุนการให้บริการวิชาการที่ก่อให้เกิดรายได้
- ๕.๑๓ สร้างเครือข่ายความร่วมมือด้านบริการวิชาการแบบมีส่วนร่วมกับทุกภาคส่วน
- ๕.๑๔ การเพิ่มประสิทธิภาพการบริการทางการแพทย์
- ๕.๑๕ การเพิ่มระดับความเชี่ยวชาญในการให้บริการ
- ๕.๑๖ การเสริมสร้างความรับผิดชอบต่อสังคม
- ๕.๑๗ การเสริมสร้างภาพลักษณ์ของคณะฯและการสื่อสารองค์กร
- ๕.๑๘ การส่งเสริมการพัฒนาบุคลากร
- ๕.๑๙ เสริมสร้างบรรยากาศในการทำงานและความปลอดภัยในการทำงาน
- ๕.๒๐ สร้างความผูกพันของบุคลากร
- ๕.๒๑ ส่งเสริมธรรมาภิบาลและสร้างระบบการบริหารจัดการที่มีประสิทธิภาพสูง
- ๕.๒๒ การบริหารการเงินอย่างยั่งยืน
- ๕.๒๓ การขับเคลื่อนองค์กรด้วยระบบสารสนเทศที่มีประสิทธิภาพ

แผนที่ยุทธศาสตร์เพื่อการพัฒนาสู่ความเป็นเลิศ (พ.ศ. ๒๕๖๑ - ๒๕๖๓) คณะแพทยศาสตร์ มหาวิทยาลัยบูรพา

วิสัยทัศน์									พัฒนาคณะแพทยศาสตร์สู่มาตรฐานสากล								
พันธกิจ		ผลิตบัณฑิตแพทย์และบุคลากรทางการแพทย์			วิจัยและให้บริการวิชาการ			มีส่วนร่วมและรับผิดชอบต่อสังคม									
ประเด็นยุทธศาสตร์	การพัฒนาคุณภาพบัณฑิต		การพัฒนาคุณภาพการวิจัยและการบริการวิชาการ		การพัฒนาคุณภาพด้านการบริการทางการแพทย์		การมีส่วนร่วมและความรับผิดชอบต่อสังคม		การพัฒนาศักยภาพของบุคลากร		การพัฒนาบริหารจัดการที่มีความเป็นเลิศ						
	เป้าประสงค์	พัฒนาหลักสูตรและทักษะของนิสิตให้ได้ตามเกณฑ์มาตรฐานแพทยสภา	พัฒนาทักษะทางสังคมและทักษะการใช้ชีวิตที่เหมาะสมกับบรรทัดฐานของสังคมไทยตามหลักปรัชญาของเศรษฐกิจพอเพียง		ส่งเสริมและสนับสนุนการดำเนินการวิจัยและการบริการวิชาการ	ส่งเสริมและสนับสนุนผลงานวิจัย นวัตกรรมหรือผลงานในรูปแบบอื่น ๆ ไปสู่การใช้ประโยชน์	ส่งเสริมและพัฒนาคูณาการบริการทางการแพทย์	มีส่วนร่วมและรับผิดชอบต่อสังคม	ส่งเสริมและผลักดันการดำเนินการพัฒนาบุคลากร	พัฒนาการบริหารจัดการที่มีความเป็นเลิศตามเกณฑ์รางวัลคุณภาพแห่งชาติ							

การเงิน		การบริหารการเงินอย่างยั่งยืน									
ลูกค้ำ	จัดระบบการพัฒนาความรู้และทักษะของนิสิต		สร้างองค์ความรู้ เทคโนโลยี นวัตกรรมที่ตอบสนองความต้องการของชุมชน สังคม และประเทศ และนำไปใช้ประโยชน์				สร้างเครือข่ายความร่วมมือด้านบริการวิชาการแบบมีส่วนร่วมกับทุกภาคส่วน			การเพิ่มประสิทธิภาพการบริการทางการแพทย์	
	กระบวนการภายใน	พัฒนาระบบการประเมินนิสิต	สร้างหลักสูตรระดับหลักสูตรหลังปริญญาตรีหรือบัณฑิตศึกษา	สร้างระบบสนับสนุนพื้นฐานสำหรับการทำวิจัยแบบครบวงจร	พัฒนาระบบการบริหารจัดการด้านบริการวิชาการให้คล่องตัวและมีประสิทธิภาพ	ส่งเสริมและสนับสนุนการให้บริการวิชาการที่ก่อให้เกิดรายได้	การเสริมสร้างความรู้รับผิดชอบต่อสังคม	เสริมสร้างบรรยากาศในการทำงานและความปลอดภัยในการทำงาน	สร้างคุณภาพของบุคลากร	ส่งเสริมธรรมาภิบาลและสร้างระบบการบริการจัดการที่มีประสิทธิภาพสูง	การขับเคลื่อนองค์กรด้วยระบบสารสนเทศที่มีประสิทธิภาพ
เรียนรู้และพัฒนา	การสร้างความร่วมมือกับมหาวิทยาลัยชั้นนำต่างประเทศ	การส่งเสริมการวิจัยด้านแพทยศาสตร์ศึกษา	ส่งเสริมการพัฒนาและสร้างความเข้มแข็งของโรงพยาบาลเครือข่าย	ส่งเสริมการพัฒนาทักษะการใช้ชีวิตที่เหมาะสมกับบรรทัดฐานของสังคมไทยตามหลักปรัชญาของเศรษฐกิจพอเพียง	พัฒนาสมรรถนะบุคลากรทางการวิจัย	การเพิ่มระดับความเชี่ยวชาญในการให้บริการ		การเสริมสร้างภาพลักษณ์ของคณะและการสื่อสารองค์กร	การส่งเสริมการพัฒนาบุคลากร		

บทที่ ๑

ข้อมูลพื้นฐานและสภาพการณ์ทั่วไปของคณะแพทยศาสตร์

๑. ข้อมูลพื้นฐานทั่วไป

๑.๑ ประวัติและพัฒนาการ

คณะแพทยศาสตร์ มหาวิทยาลัยบูรพา ได้ริเริ่มดำเนินการตั้งแต่ปีงบประมาณ พ.ศ. ๒๕๓๗ จากแนวความคิดในการขยายงานศูนย์วิทยาศาสตร์สุขภาพ มหาวิทยาลัยบูรพา เป็นโรงพยาบาลมหาวิทยาลัย ขนาด ๕๐๐ เตียง เพื่อเป็นโรงพยาบาลสำหรับรักษาและฝึกปฏิบัติงานของนิสิตแพทย์พยาบาลและสาธารณสุข มหาวิทยาลัยบูรพาจึงแต่งตั้งคณะกรรมการโครงการจัดตั้งคณะแพทยศาสตร์และทบวงมหาวิทยาลัย (สำนักงานคณะกรรมการการอุดมศึกษาในปัจจุบัน) แนะนำให้ดำเนินการจัดตั้งคณะแพทยศาสตร์ในลักษณะของการจัดตั้งคณะใหม่ มิใช่การขยายจากหน่วยงานเดิม มหาวิทยาลัยจึงได้ดำเนินการเสนอโครงการจัดตั้งคณะแพทยศาสตร์ไว้ในแผนพัฒนาการศึกษาระดับอุดมศึกษา ระยะเวลาที่ ๘ (พ.ศ. ๒๕๔๐ – ๒๕๔๔)

ในแผนพัฒนาการศึกษาระดับอุดมศึกษา ระยะเวลาที่ ๘ มหาวิทยาลัยบูรพาได้มีการเตรียมการต่าง ๆ ล่วงด้วยดีตลอดมา ดังนี้

ก. คณะวิทยาศาสตร์ โดยภาควิชาวิทยาศาสตร์การแพทย์ ได้เปิดสอนหลักสูตรวิทยาศาสตร์บัณฑิต สาขาวิชาวิทยาศาสตร์การแพทย์ หลักสูตรดังกล่าว จัดการเรียนการสอนรายวิชาที่ประกอบด้วย วิชากายวิภาคศาสตร์ของมนุษย์ สรีรวิทยาของมนุษย์ จุลชีววิทยาทางการแพทย์ พยาธิวิทยา อิมมูโนวิทยา ปรสิตรวิทยาทางการแพทย์ ซึ่งเป็นรายวิชาที่นิสิตแพทย์จะต้องเรียนในชั้นปริคลินิก

ข. มีความพร้อมด้านอาคารสถานที่ ในการจัดการเรียนการสอนในชั้นปริคลินิก โดยมีอาคารวิทยาศาสตร์การแพทย์ เป็นอาคาร ๖ ชั้น พื้นที่ ๙,๐๐๐ ตารางเมตร พร้อมห้องประชุม ห้องเรียน ห้องทำงาน ห้องปฏิบัติการพร้อมครุภัณฑ์ และอุปกรณ์การเรียนการสอน ซึ่งใช้เป็นสถานที่จัดการเรียนการสอนด้านปริคลินิกได้ทันที

ค. มีคณะที่เปิดดำเนินการจัดการเรียนการสอนด้านการแพทย์และสาธารณสุข คือ คณะพยาบาลศาสตร์ คณะสาธารณสุขศาสตร์ ที่ผลิตบัณฑิตออกไปรับใช้สังคมแล้ว

ง. มีศูนย์วิทยาศาสตร์สุขภาพ ซึ่งเป็นหน่วยงานที่มุ่งเน้นการสนับสนุนการเรียนการสอน การวิจัยด้านวิทยาศาสตร์สุขภาพ และบริการรักษาพยาบาลทางการแพทย์และการสาธารณสุข โดยมีโรงพยาบาลขนาด ๑๕๐ เตียง และเพื่อรองรับการจัดการเรียนการสอนในสาขาวิชาทางด้านวิทยาศาสตร์สุขภาพของมหาวิทยาลัย

จ. มีคณะวิทยาศาสตร์ วิทยาลัยวิทยาศาสตร์การกีฬา และคณะมนุษยศาสตร์และสังคมศาสตร์ ที่สามารถจัดการเรียนการสอนในรายวิชาพื้นฐานของการผลิตแพทย์ได้

ฉ. การจัดการเรียนการสอนในชั้นคลินิก มีโรงพยาบาลที่มีศักยภาพและความพร้อมในพื้นที่และมีความร่วมมือกับมหาวิทยาลัยบูรพา ประกอบด้วย โรงพยาบาลสมเด็จพระบรมราชเทวี ณ ศรีราชา อำเภอสรีราชา จังหวัดชลบุรี โรงพยาบาลเจ้าพระยาอภัยภูเบศร อำเภอมะนัง จังหวัดปราจีนบุรี โรงพยาบาลสมเด็จพระนางเจ้าสิริกิติ์ อำเภอสัตหีบ จังหวัดชลบุรี โรงพยาบาลระยอง อำเภอมะนัง จังหวัดระยอง ซึ่งสามารถรองรับการจัดการเรียนการสอนได้อย่างสมบูรณ์

ในปีงบประมาณ พ.ศ. ๒๕๕๕ มหาวิทยาลัยบูรพาได้ดำเนินการจัดตั้งคณะแพทยศาสตร์ขึ้นเป็นหน่วยงานภายในของมหาวิทยาลัย และสภามหาวิทยาลัยบูรพาได้ให้ความเห็นชอบในหลักสูตรแพทยศาสตรบัณฑิตแล้ว (มติสภามหาวิทยาลัยบูรพา ในการประชุมครั้งพิเศษ/๒๕๕๕ เมื่อวันที่ ๒ กันยายน พ.ศ. ๒๕๕๕) และทบวงมหาวิทยาลัยให้ความเห็นชอบหลักสูตรนี้ เมื่อวันที่ ๑๐ กุมภาพันธ์ พ.ศ. ๒๕๕๖ ขณะนี้หลักสูตรแพทยศาสตรบัณฑิตมหาวิทยาลัยบูรพา ได้ผ่านการพิจารณารับรองจากคณะกรรมการแพทยสภา และเห็นชอบให้เปิดรับนิสิตรุ่นที่ ๑ ตั้งแต่ปีการศึกษา ๒๕๕๐ จำนวน ๓๒ คน โดยคณะแพทยศาสตร์ มหาวิทยาลัยบูรพา รับนักเรียนที่สำเร็จการศึกษาระดับมัธยมศึกษาที่มีภูมิลำเนาอยู่ในเขตพื้นที่ ๑๒ จังหวัด คือ สมุทรปราการ นครนายก ฉะเชิงเทรา ชลบุรี ระยอง จันทบุรี ตราด ปราจีนบุรี สระแก้ว ลพบุรี สระบุรี และพระนครศรีอยุธยา ทั้งนี้มีจุดมุ่งหมายที่มุ่งเน้นการผลิตแพทย์ให้เหมาะสมต่อระบบบริการทางการแพทย์และสาธารณสุขของประเทศ โดยเฉพาะภูมิภาคตะวันออก เป็นแพทย์ที่มีคุณภาพตามเกณฑ์มาตรฐานผู้ประกอบการวิชาชีพเวชกรรมของแพทย-สภาเทียบเท่ามาตรฐานสากล มีความรู้ความสามารถ และเจตคติที่จะปฏิบัติงานในชนบทได้เป็นอย่างดี มีความสามารถในการทำวิจัยด้านการแพทย์ และดำรงไว้ซึ่งศิลปวัฒนธรรมไทย

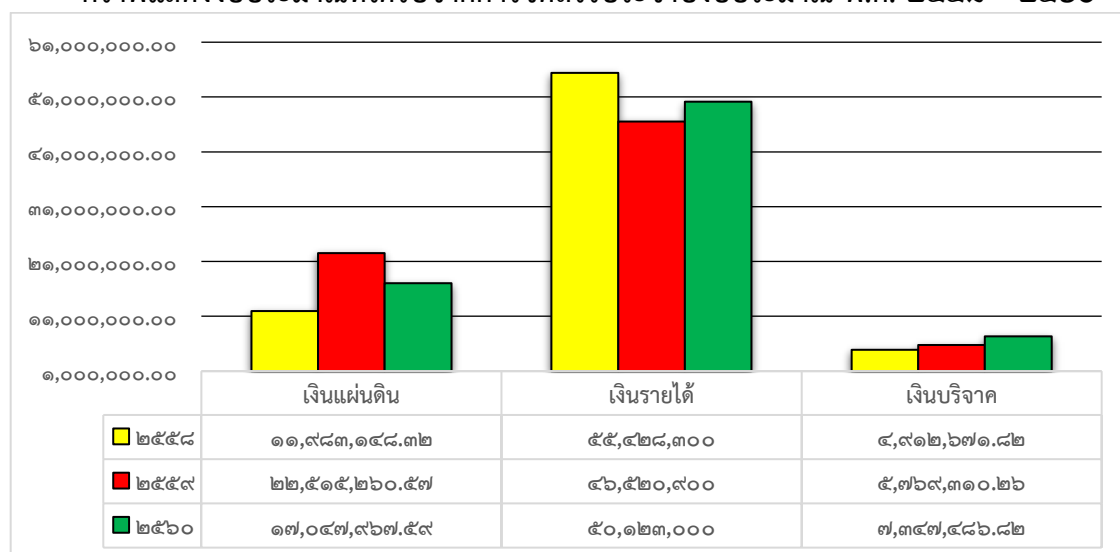
ในปีงบประมาณ พ.ศ. ๒๕๕๕ มหาวิทยาลัยบูรพา ได้รวมคณะแพทยศาสตร์ และศูนย์วิทยาศาสตร์สุขภาพเข้าด้วยกัน และเปลี่ยนชื่อ “ศูนย์วิทยาศาสตร์สุขภาพ” เป็น “โรงพยาบาลมหาวิทยาลัยบูรพา” เพื่อเตรียมการและพัฒนาศักยภาพของโรงพยาบาลให้เป็นโรงพยาบาลขนาด ๔๐๐ เตียง เพื่อให้สามารถจัดการเรียนการสอนภายในคณะแพทยศาสตร์ มหาวิทยาลัยบูรพาได้ อีกทั้งได้เข้าร่วมโครงการผลิตแพทย์เพิ่มเพื่อชาวชนบท พ.ศ. ๒๕๕๖ – ๒๕๖๐ และขณะนี้อยู่ระหว่างการขออนุมัติโครงการผลิตแพทย์เพิ่มแห่งประเทศไทย พ.ศ. ๒๕๖๑ – ๒๕๗๐ ของกระทรวงศึกษาธิการ

๑.๒ งบประมาณ

คณะแพทยศาสตร์ มีแหล่งที่มาของงบประมาณ ๓ ส่วน คือ

๑. งบประมาณเงินแผ่นดินและเงินอุดหนุนจากรัฐบาล
๒. งบประมาณเงินรายได้
๓. งบบริจาค

กราฟแสดงงบประมาณที่ได้รับจากการจัดสรรประจำปีงบประมาณ พ.ศ. ๒๕๕๘ – ๒๕๖๐

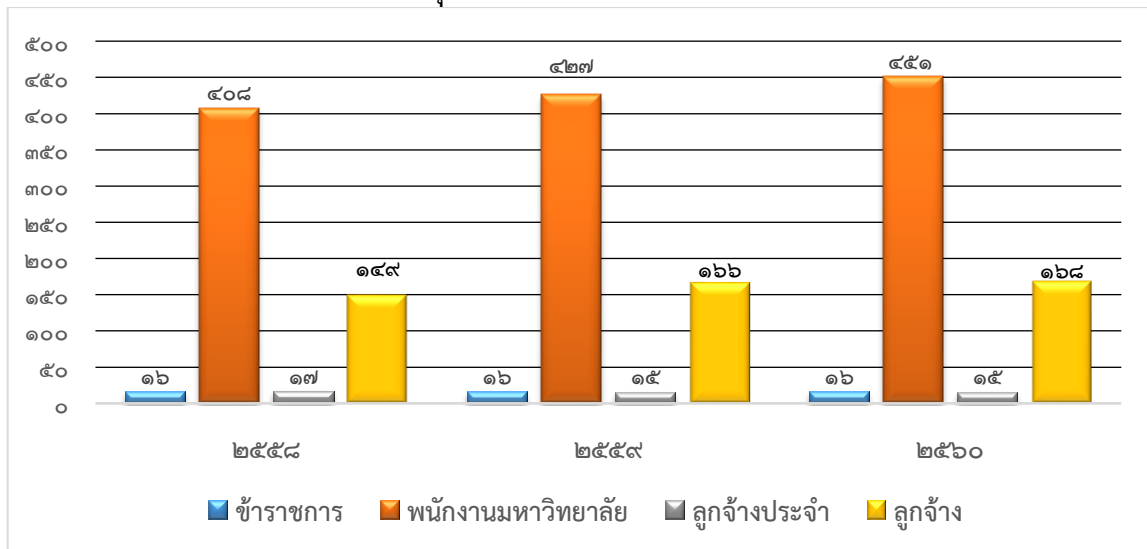


ข้อมูล ณ กุมภาพันธ์ พ.ศ. ๒๕๖๑

๑.๓ บุคลากร

คณะแพทยศาสตร์ ได้ดำเนินการปรับปรุงและพัฒนาคุณภาพทางการศึกษา ซึ่งเป็นบทบาทสำคัญของการดำเนินกิจกรรมทางการศึกษา ปัจจัยที่สำคัญในการพัฒนาคือ บุคลากร ซึ่งเป็นตัวจักรสำคัญในการขับเคลื่อนองค์กรให้เกิดความก้าวหน้า และการบรรลุภารกิจที่ตั้งไว้

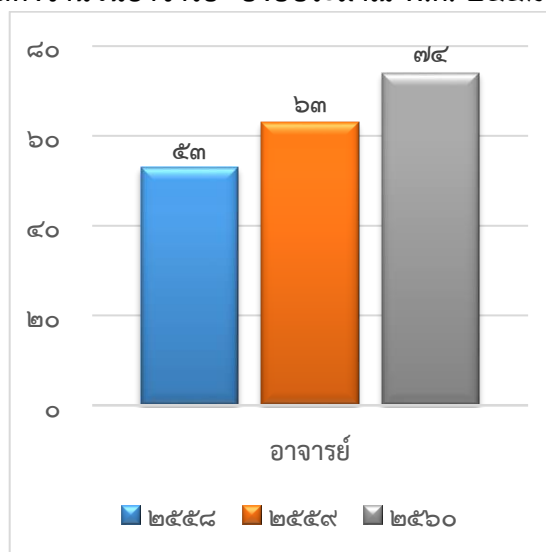
กราฟแสดงจำนวนบุคลากร ปีงบประมาณ พ.ศ. ๒๕๕๘ - ๒๕๖๐



บุคลากรสายวิชาการ

ปีงบประมาณ พ.ศ. ๒๕๖๐ คณะแพทยศาสตร์ มีบุคลากรสายวิชาการ (ตำแหน่งอาจารย์) ที่ปฏิบัติงานด้านการสอน การวิจัย การบริการวิชาการ จำนวน ๗๔ คน มีวุฒิการศึกษาในระดับปริญญาเอกหรือเทียบเท่า ร้อยละ ๑๐๐

กราฟแสดงจำนวนอาจารย์ ปีงบประมาณ พ.ศ. ๒๕๕๘ - ๒๕๖๐



๑.๔ วัฒนธรรมและค่านิยม “ACTIVE”

ประเด็นวัฒนธรรม (Culture Issue)	กรอบนิยาม (Meaning)	พฤติกรรม (Behavior)	
		พฤติกรรมที่พึง ประสงค์ (DO)	พฤติกรรมที่ไม่พึง ประสงค์ (DON'T)
๑. มุ่งผลสัมฤทธิ์ (Achieve)	การมุ่งผลสัมฤทธิ์ มุ่งสร้างพฤติกรรมของ บุคลากร ให้เป็นผู้ที่มุ่งมั่น ในการทำงานอย่างมี เป้าหมายยึดผลสัมฤทธิ์ พัฒนากระบวนการไปสู่ เป้าหมายอย่างรับผิดชอบ และมุ่งมั่น	๑. ตั้งเป้าหมาย ในการ ทำงาน ๒. พัฒนากระบวนการ สู่เป้าหมาย ยึด ยุทธศาสตร์องค์กร ๓. มีความรับผิดชอบ ในหน้าที่ มุ่งมั่น ทำ อะไรทำจริง	๑. เฉื่อยชา ท้อถอย เข้าขามเย็นขาม ๒. ไม่ทำงาน ไม่ วางแผน ไม่มีเป้าหมาย ๓. ทำให้เสร็จ ๆ เฉย เมยอดผลงานที่ยังไม่ดี ไม่ได้เป้าหมาย
๒. คิดพัฒนา (Continuous Quality Improvement)	การคิดพัฒนา มุ่งสร้างพฤติกรรมบุคลากร ให้เป็นคนที่คิดเป็น ทำเป็น พัฒนาตนเองและงานอย่าง ต่อเนื่อง (Continuous Quality Improvement) เพื่อสิ่งที่ดีกว่า	๑. คิดพัฒนาสิ่งใหม่ ๆ อยู่ตลอดเวลา คิดแล้ว ทำ ๒. คิดสร้างสรรค์ ขยัน เรียนรู้ แลกเปลี่ยน (KM) ๓. คิดพัฒนาปรับปรุง งานอย่างต่อเนื่อง มี การประเมินผลงาน อย่างสม่ำเสมอ	๑. ไม่คิดและไม่ทำ บั่นทอนความคิดของ ผู้อื่น คิดเรื่องไม่เป็น เรื่อง ๒. ไม่มีการคิดสิ่งใหม่ ไม่ยอมรับการ เปลี่ยนแปลง ๓. ยึดมั่น ยึดติด คิด แบบเดิม
๓. ประชากร่วมใจ (Team work)	ประชากร่วมใจ มุ่งสร้างพฤติกรรมบุคลากร ให้มีความสามัคคี กลม เกลียวในการทำงานเป็น ทีม รู้เข้าใจในความเป็นทีม ทำงานเป็นทีมอย่างมือ อาชีพ	๑. ร่วมแรงร่วมใจ ๒. มุ่งมั่นในการทำงาน เป็นทีม ๓. รู้จักปรับตนให้เป็น ผู้นำที่ดี ผู้ตามที่ดี ผู้ พูดที่ดี ผู้ฟังที่ดี	๑. เห็นแก่ประโยชน์ ส่วนตน เห็นแก่ตัว ไม่ ร่วมมือ เกี่ยงงาน ๒. ไม่ไว้ใจเพื่อน ทำงานคนเดียว เก่งคน เดียว ๓. ไม่เสนอความ คิดเห็นใด ๆ ไม่ยอมรับ มติส่วนรวม

ประเด็นวัฒนธรรม (Culture Issue)	กรอบนิยาม (Meaning)	พฤติกรรม (Behavior)	
		พฤติกรรมที่พึง ประสงค์ (DO)	พฤติกรรมที่ไม่พึง ประสงค์ (DON'T)
๔. สร้างสรรค์สิ่ง ใหม่ (Innovation)	การสร้างสรรค์สิ่งใหม่ มุ่งสร้างพฤติกรรมของ บุคลากร ให้เป็นผู้ที่อยู่กับ ความรู้ แสวงหาความรู้ นำ ความรู้มาพัฒนาความคิด ตนเอง เพื่อสรรค์สร้างสิ่ง ใหม่ที่เป็นประโยชน์ต่อ องค์กร นำพาองค์กรให้ก้าว ทันการเปลี่ยนแปลงด้วย นวัตกรรม	๑. เป็นผู้ใฝ่รู้ เรียนรู้ ตลอดชีวิต ๒. กล้าคิด กล้าทำ กล้าเปลี่ยนแปลง ๓. สรรค์สร้างสิ่งใหม่ แสวงหาสิ่งที่ดีกว่าเดิม คิดบวก	๑. อยู่กับงานประจำ เดิม ๆ ไปเรื่อย ๆ ๒. คิดไม่เป็น กรอบ ความคิดแคบ ๓. ไม่ปรับตัว ต่อด้าน การเปลี่ยนแปลง ตก ยุค
๕. ใจอาสา (Volunteer)	การมีใจอาสา มุ่งสร้างพฤติกรรมของ บุคลากร ให้เป็นผู้ที่มีจิตใจ ที่ดีเป็นผู้ที่มุ่งสร้าง ประโยชน์สุขแก่สังคม คน รอบข้างเป็นคนที่คิดดีเข้า สังคมเพื่อประโยชน์สุขแก่ สังคม	๑. มีความเอื้อเฟื้อ เสียสละเพื่อส่วนรวม มองความสุขส่วนรวม เป็นที่ตั้ง ๒. มีน้ำใจ ช่วยเหลือ ผู้อื่นอย่างไม่หวัง ผลตอบแทนปรารถนา ให้ผู้อื่นมีความสุข จิตใจดี ๓. เข้าร่วมกิจกรรม ของสังคม องค์กร อย่างต่อเนื่อง	๑. เห็นแก่ตัว หลบ หลีกเลี่ยงงานส่วนรวม เอาตัวรอดคนเดียว ๒. ไม่สนใจผู้อื่น เก็บ ตัวไม่เข้าสังคม ๓. ก่อแค้น ตีเตียนผู้อื่น แต่ตนเองไม่ทำ
๖. มีจรรยาวิชาชีพ (Ethic)	การมีจรรยาวิชาชีพ มุ่งสร้างบุคลากร ให้เป็นผู้ ที่มีจรรยาบรรณ มี คุณธรรม เคารพในวิชาชีพ ตนเอง วิชาชีพผู้อื่น นำ จรรยาบรรณตนเองไป ปฏิบัติ เพื่อส่งมอบสิ่งที่ดี ที่สุดแก่ลูกค้า	๑. มีใจเมตตา ซื่อสัตย์ เสียสละ ๒. มีจริยธรรม คุณธรรม ๓. ยึดมั่นใจ จรรยาบรรณวิชาชีพ	๑. ไม่เคารพวิชาชีพ ทำลายวิชาชีพตนเอง ๒. ไม่ให้เกียรติผู้มาใช้ บริการ เลือปฏิบัติ ๓. ไม่มีความมุ่งมั่นที่ จะทำให้ลูกค้าได้สิ่งที่ดี ที่สุดในวิชาชีพตนเอง

๑.๕ การจัดการศึกษาของคณะแพทยศาสตร์

คณะแพทยศาสตร์ เป็นส่วนงานการศึกษาและวิจัย มีวัตถุประสงค์ให้การศึกษา ดำเนินการ และส่งเสริมงานวิจัยเพื่อสร้างและพัฒนาองค์ความรู้และเทคโนโลยี ให้บริการทางวิชาการ ทำนุบำรุง ศาสนา ศิลปวัฒนธรรม และการกีฬา รวมทั้งการสนับสนุนกิจกรรมของรัฐและท้องถิ่น และการมีส่วนร่วม ในการพัฒนาชุมชนและสิ่งแวดล้อม ในการดำเนินงานมหาวิทยาลัยเน้นให้ความสำคัญกับ

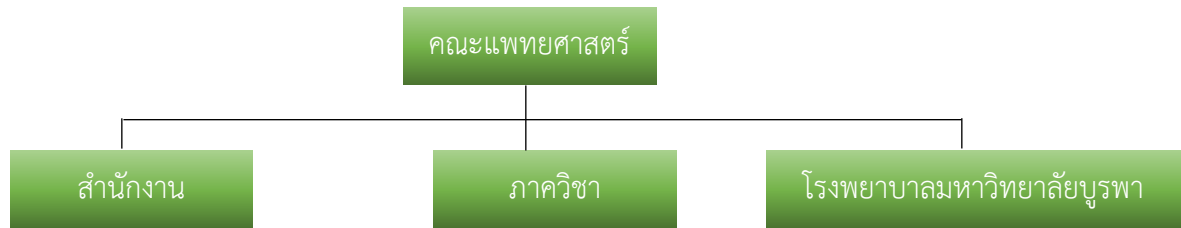
- ๑) ความเป็นเลิศทางวิชาการ
- ๒) ความจำเป็นและความต้องการตามสภาพเศรษฐกิจ สังคมและวัฒนธรรมของไทย
- ๓) ความมีคุณธรรมและจริยธรรม ควบคู่ไปกับความรู้ทางวิชาการ
- ๔) ความใฝ่เรียนรู้ตลอดชีวิต

คณะแพทยศาสตร์มีการจัดการศึกษาโดยมุ่งกระจายโอกาสทางการศึกษาให้ครอบคลุมในภูมิภาค ตะวันออก โดยเปิดรับนักเรียนเข้าศึกษาต่อระดับปริญญาตรีในระบบรับตรง ในโครงการผลิตแพทย์ ชนบทเพิ่ม และโครงการผลิตแพทย์เพิ่มที่เปิดรับนักเรียนจากทั่วประเทศ โดยในการจัดการศึกษา คณะแพทยศาสตร์ได้เน้นปรัชญาการผลิตบัณฑิต “บัณฑิตจิตอาสา”

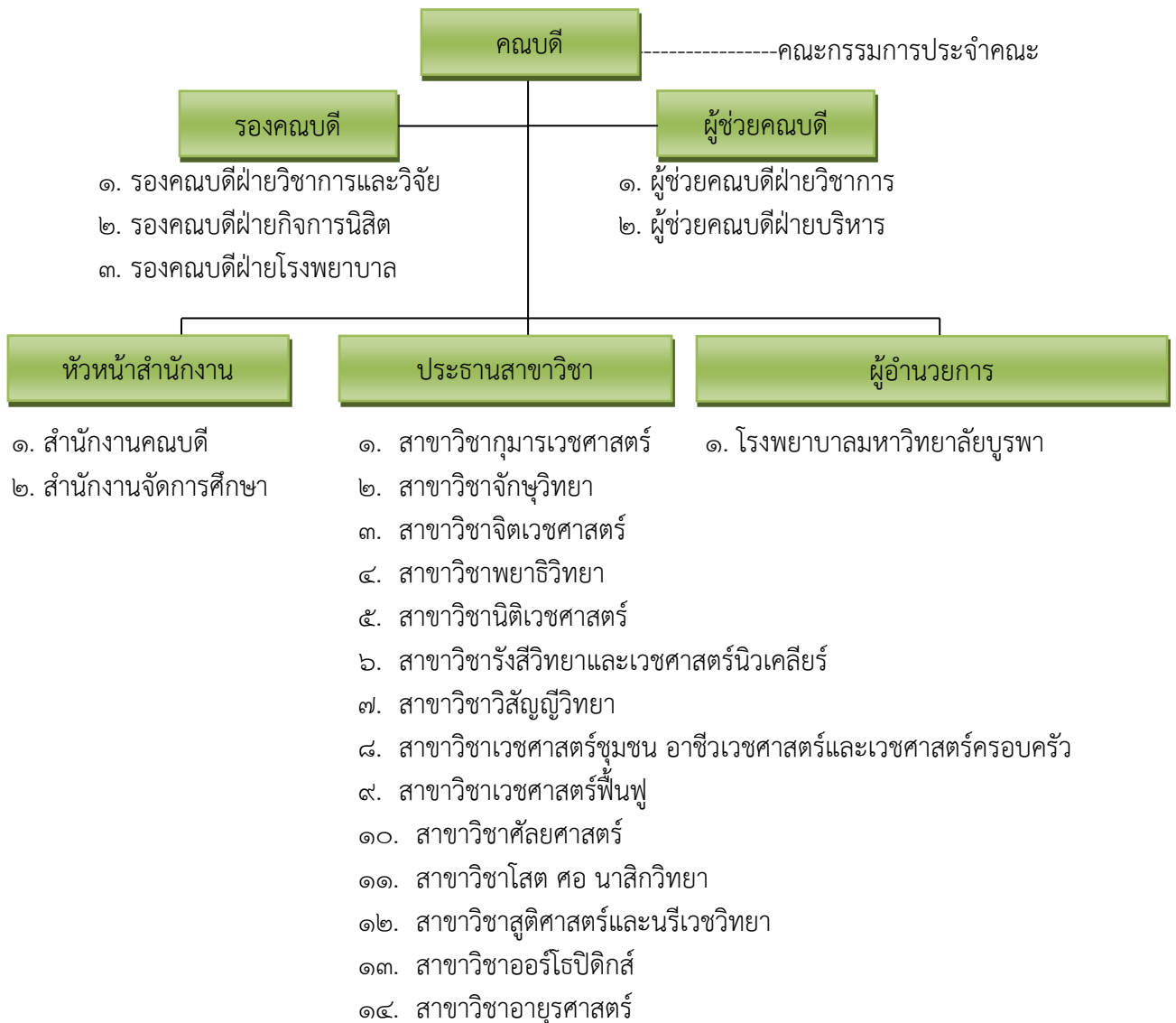
ในปีการศึกษา ๒๕๖๐ คณะแพทยศาสตร์มีหลักสูตรที่เปิดสอนในระดับปริญญาตรี จำนวน ๑ หลักสูตร คือ หลักสูตรแพทยศาสตรบัณฑิต มีนิสิตจำนวนทั้งสิ้น ๒๕๒ คน และหลักสูตรอบรมอาชีพ เวชศาสตร์พื้นฐานสำหรับแพทย์ จำนวน ๔๐ คนต่อรุ่น

๒. โครงสร้างองค์กรและโครงสร้างการบริหารคณะแพทยศาสตร์

๒.๑ โครงสร้างองค์กร



๒.๒ โครงสร้างการบริหาร



๓. หลักสูตรและระบบการเรียนการสอน

๓.๑ หลักสูตรระดับปริญญาตรี

ในปีการศึกษา ๒๕๖๐ คณะแพทยศาสตร์จัดการเรียนการสอนในระดับปริญญาตรี หลักสูตรแพทยศาสตรบัณฑิต จำนวน ๑ สาขาวิชา คือ สาขาวิชาแพทยศาสตร์

๓.๒ ระบบการเรียนการสอน

จัดการศึกษาภาคปกติ เป็นการจัดการเรียนการสอนเต็มเวลา โดยมีรายละเอียดดังนี้

- ๑) การจัดการศึกษาของหลักสูตรแพทยศาสตรบัณฑิต แบ่งออกเป็น ๓ ระยะเวลา
ระยะที่ ๑ การศึกษาทั่วไป

เป็นการศึกษาในชั้นปีที่ ๑ โดยใช้ระบบทวิภาค (Semester) โดยจัดการศึกษาที่ คณะวิทยาศาสตร์ คณะมนุษยศาสตร์และสังคมศาสตร์ และคณะอื่น ๆ ที่เกี่ยวข้อง

ระยะที่ ๒ การศึกษาระดับปริคินิก

เป็นการศึกษาในชั้นปีที่ ๒ และชั้นปีที่ ๓ โดยใช้ระบบทวิภาค (Semester)

โดยจัดการศึกษาที่ คณะวิทยาศาสตร์ คณะสหเวชศาสตร์ คณะเภสัชศาสตร์ และคณะอื่น ๆ ที่เกี่ยวข้อง

ระยะที่ ๓ การศึกษาระดับคลินิก

เป็นการศึกษาในชั้นปีที่ ๔ ถึงชั้นปีที่ ๖ โดยใช้ระบบการศึกษาตลอดปี

(Year Course) ๑ หน่วยกิตเท่ากับการศึกษาเป็นระยะเวลา ๑ สัปดาห์

โดยจัดการศึกษาที่ ศูนย์แพทยศาสตรศึกษาชั้นคลินิก โรงพยาบาลสมเด็จพระบรมราชเทวี ณ ศรีราชา สภากาชาดไทย จังหวัดชลบุรี และศูนย์แพทยศาสตรศึกษาชั้นคลินิก โรงพยาบาลเจ้าพระยาอภัยภูเบศร จังหวัดปราจีนบุรี

- ๒) หลักเกณฑ์การศึกษาในหลักสูตรแพทยศาสตรบัณฑิต ระยะที่ ๒ และระยะที่ ๓
เกณฑ์การศึกษาในระยะที่ ๒

ต้องผ่านทุกรายวิชาในชั้นปีที่ ๑ และต้องได้คะแนนเฉลี่ยสะสมไม่ต่ำกว่า ๒.๐๐

เกณฑ์การศึกษาในระยะที่ ๓

ต้องผ่านทุกรายวิชาในชั้นปีที่ ๒ - ๓ และต้องได้คะแนนเฉลี่ยสะสมแต่ละชั้นปีไม่ต่ำกว่า ๒.๐๐

๓.๓ หลักสูตรระยะสั้น

ในปีการศึกษา ๒๕๖๐ คณะแพทยศาสตร์จัดอบรมหลักสูตรอาชีพเวชศาสตร์พื้นฐานสำหรับแพทย์ จำนวน ๔๐ คน ต่อรุ่น

๔. ผลงานเด่นจากพัฒนาการที่ผ่านมา

๔.๑ ด้านการบริหาร

- ๑) ลงนามความร่วมมือกับหน่วยงานต่าง ๆ ได้แก่ คณะแพทยศาสตร์ จุฬาลงกรณ์มหาวิทยาลัย โรงพยาบาลสมเด็จพระบรมราชเทวี ณ ศรีราชา สภากาชาดไทย และกระทรวงสาธารณสุข

- ๒) นำระบบการประกันคุณภาพการศึกษามาใช้ในการพัฒนาระบบการบริหารงานคณะแพทยศาสตร์ มหาวิทยาลัยบูรพา

- ๓) นำระบบเทคโนโลยีสารสนเทศมาใช้ในการบริหารงานของทุกส่วนงาน
- ๔) ส่งเสริมและพัฒนาบุคลากร คณะแพทยศาสตร์ มหาวิทยาลัยบูรพา ได้ให้โอกาสบุคลากรศึกษาต่อในระดับที่สูงขึ้น ส่งเสริมบุคลากรให้เข้ารับการฝึกอบรม ดูงาน ทั้งในและต่างประเทศเพื่อเพิ่มประสิทธิภาพและศักยภาพ

๔.๒ ด้านการวิจัย

ลงนามความร่วมมือกับหน่วยงานภายนอก คือ เครือข่ายวิจัยคลินิกสหสถาบัน (CRCN)

๔.๓ ด้านการผลิตบัณฑิต

- ๑) ลงนามความร่วมมือกับหน่วยงานต่าง ๆ ได้แก่ กระทรวงสาธารณสุข โรงพยาบาลสมเด็จพระบรมราชเทวี ณ ศรีราชา สภากาชาดไทย โรงพยาบาลกรุงเทพพัทยา ศูนย์มะเร็ง จังหวัดชลบุรี เครือข่ายการจัดการความรู้ (KM) คณะแพทยศาสตร์ จุฬาลงกรณ์มหาวิทยาลัย กระทรวงสาธารณสุข โรงพยาบาลกรุงเทพพัทยา และ Faculty of Medicine, Technical University of Dresden, Germany
- ๒) นำระบบเทคโนโลยีสารสนเทศเพื่อการเรียนการสอนมาใช้อย่างทั่วถึงและครอบคลุม
- ๓) นำระบบการประกันคุณภาพการศึกษามาใช้ในการประเมินคุณภาพการศึกษาของคณะแพทยศาสตร์ มหาวิทยาลัยบูรพา
- ๔) ขยายโอกาสทางการศึกษา ในการผลิตบัณฑิตแพทย์ให้ภูมิภาคตะวันออก โดยร่วมมือ กับโรงพยาบาลสมเด็จพระบรมราชเทวี ณ ศรีราชา สภากาชาดไทย และโรงพยาบาลเจ้าพระยาอภัยภูเบศร กระทรวงสาธารณสุข
- ๕) ปีการศึกษา ๒๕๕๕ มีบัณฑิตแพทย์ รุ่นที่ ๑ สำเร็จการศึกษาจำนวน ๓๑ คน โดยทั้งหมดผ่านการทดสอบของแพทยสภา เพื่อขอรับใบประกอบวิชาชีพเวชกรรมของแพทยสภา (National License)

๔.๔ ด้านการบริการวิชาการแก่สังคม

- ๑) จัดประชุมวิชาการประจำปี เนื่องในวันคล้ายวันสถาปนาคณะแพทยศาสตร์ ๒ กันยายน
- ๒) ออกบริการวิชาการแก่ชุมชน อาทิเช่น ออกหน่วยวันมหิดล ออกหน่วยบริการตรวจสุขภาพแก่ชุมชน เป็นต้น
- ๓) มีการให้บริการทางการแพทย์ โดยให้บริการรักษาพยาบาลแก่นิสิตร บัณฑิต และประชาชนทั่วไป ปีละประมาณ ๑๒๐,๐๐๐ ราย
- ๔) มีผลงานการให้บริการวิชาการในรูปแบบต่างๆ มากกว่า ๕๐ ผลงานต่อปี

๔.๕ ด้านการทำนุบำรุงศิลปะและวัฒนธรรม

- ๑) นิสิตรเข้าร่วมกิจกรรมต่าง ๆ เช่น พิธีไหว้ครู วางพวงมาลาถวายบังคมวันมหิดล งานลอยกระทง งานรดน้ำดำหัวประเพณีสงกรานต์ งานทำบุญและพระราชทานเพลิงศพอาจารย์ใหญ่
- ๒) จัดกิจกรรมถวายเทียนพรรษา การแข่งขันกีฬาบุคลากรภายใน
- ๓) ได้รับรางวัล เช่น นางนพมาศในการประกวด การประกวดกระทง การประกวดตั้งชื่อรุ่น

บทที่ ๒

การวิเคราะห์ภารกิจ สภาวะแวดล้อม และจุดยืนการพัฒนาคณะแพทยศาสตร์

๑. สภาพการทั่วไป และความจำเป็นเชิงยุทธศาสตร์ต่อการพัฒนาคณะแพทยศาสตร์สู่ความเป็นเลิศ

๑.๑ สภาพการทั่วไป

๑.๑.๑ ทิศทางของการผลิตแพทย์

ตามมติคณะรัฐมนตรี เมื่อวันที่ ๗ มิถุนายน พ.ศ. ๒๕๓๗ โดยมีเป้าหมายรับนักศึกษาแพทย์ ในช่วงปีการศึกษา ๒๕๓๘ กับ ๒๕๔๙ จำนวน ๓,๐๐๐ คน ซึ่งจะได้ผลิตแพทย์ ตั้งแต่ปี พ.ศ. ๒๕๔๔ ถึงปี พ.ศ. ๒๕๕๕ รวม ๓,๐๐๐ คน โดยผลิตแพทย์ตามโครงการเร่งรัดการผลิตแพทย์ของโครงการผลิตแพทย์เพื่อชาวชนบท พ.ศ. ๒๕๔๗ - ๒๕๕๖ ตามมติคณะรัฐมนตรี เมื่อวันที่ ๑๕ มิถุนายน พ.ศ. ๒๕๔๗ โดยมีเป้าหมายรับนักศึกษาแพทย์ ในช่วงปีการศึกษา ๒๕๔๗ - ๒๕๕๖ จำนวน ๓,๘๐๗ คน ซึ่งจะได้ผลิตแพทย์ ตั้งแต่ปี พ.ศ. ๒๕๕๒ ถึงปี พ.ศ. ๒๕๕๖ รวม ๓,๘๐๗ คน และอนุมัติงบประมาณดำเนินการประเภทอุดหนุน ทั่วไป ๓๐๐,๐๐๐ บาทต่อคนต่อปีรวมทั้งสิ้น ๖,๘๕๓ ล้านบาท

คณะรัฐมนตรี ในคราวประชุมเมื่อวันที่ ๑๘ ธันวาคม พ.ศ. ๒๕๕๕ ได้มีมติอนุมัติในหลักการโครงการผลิตแพทย์เพิ่มแห่งประเทศไทย พ.ศ. ๒๕๕๖ - ๒๕๖๐ เพื่อผลิตแพทย์เพิ่มในปีการศึกษา ๒๕๕๖ - ๒๕๖๐ จำนวน ๓๔๐ คน โดยจัดสรรงบประมาณสนับสนุนการดำเนินงานในลักษณะเงินอุดหนุนทั่วไป ในอัตรา ๓๐๐,๐๐๐ บาทต่อคนต่อปี เพื่อพัฒนาคุณภาพมาตรฐานการผลิต ทั้งในส่วนของพัฒนาอาจารย์ การพัฒนานักศึกษา และอุดหนุนการผลิต ผู้กักตุนต่อเนื่องจนนักเรียนสำเร็จการศึกษา และงบประมาณ คณะแพทยศาสตร์ใหม่ของทบวงเพื่อพัฒนาโครงสร้างพื้นฐานแห่งละประมาณ ๗๕๐,๐๐๐,๐๐๐ - ๒,๑๖๔,๐๐๐,๐๐๐ บาท

๑.๑.๒ สภาพการทั่วไปของคณะแพทยศาสตร์

คณะแพทยศาสตร์ มหาวิทยาลัยบูรพา เป็นคณะแพทยศาสตร์แห่งแรกของภาคตะวันออก ที่มีการจัดการเรียนการสอนแบบเบ็ดเสร็จ โดยมีการจัดการเรียนการสอนชั้นปรีคลินิกที่มหาวิทยาลัยบูรพา และชั้นคลินิกที่สถาบันร่วมผลิตแพทย์โดยใช้โรงพยาบาลชั้นนำในภาคตะวันออก ซึ่งมีทำเลที่ตั้งอยู่ใกล้เขตอุตสาหกรรมและบริการหลักของประเทศในภาคตะวันออก มีบรรยากาศและสิ่งแวดล้อมที่ดี โดยการรับนักเรียนที่มีภูมิลำเนาอยู่ในภาคตะวันออก บุคลากรและนิสิตได้รับการพัฒนาตามเกณฑ์มาตรฐานของประเทศ และในปีงบประมาณ พ.ศ. ๒๕๕๗ - ๒๕๕๙ คณะแพทยศาสตร์ ได้รับการจัดสรรงบประมาณในการก่อสร้าง อาคารวิจัยทางการแพทย์ จำนวน ๑ หลัง วงเงิน ๙๑๐,๐๐๐,๐๐๐ บาท เพื่อเป็นโรงพยาบาลมหาวิทยาลัยบูรพา ขนาด ๓๐๐ เตียง และใช้เป็นสถานที่จัดการศึกษาในระดับคลินิก

๑.๒ ความจำเป็นเชิงยุทธศาสตร์ต่อการพัฒนาคณะแพทยศาสตร์ มหาวิทยาลัยบูรพา

สู่ความเป็นเลิศ

ตามมติคณะรัฐมนตรี ในคราวประชุมเมื่อวันที่ ๑๘ ธันวาคม พ.ศ. ๒๕๕๕ ได้อนุมัติในหลักการโครงการผลิตแพทย์เพิ่มแห่งประเทศไทย พ.ศ. ๒๕๕๖-๒๕๖๐ เพื่อผลิตแพทย์เพิ่มให้เพียงพอต่อความต้องการด้านบริการการแพทย์และสาธารณสุขของประเทศ ลดปัญหาการขาดแคลนแพทย์และแก้ปัญหาการกระจายแพทย์ตามภูมิภาค โดยมีเป้าหมายในการรับนักศึกษาแพทย์ทั้งหมด จำนวน ๑๓,๘๑๙ คน ประกอบด้วยแผนการรับปกติ จำนวน ๔,๗๘๐ คน โครงการผลิตแพทย์เพิ่มแห่งประเทศไทย จำนวน ๙,๐๓๙ คน แบ่งเป็น โครงการผลิตแพทย์เพิ่มของกระทรวงศึกษาธิการ จำนวน ๔,๐๓๘ คน และโครงการผลิตแพทย์

ชนบทเพิ่มภายใต้ความร่วมมือของกระทรวงศึกษาธิการและกระทรวงสาธารณสุข จำนวน ๕,๐๐๑ คน ตามที่กระทรวงศึกษาธิการเสนอ ส่วนงบประมาณดำเนินการให้เป็นไปตามความเห็นของสำนักงบประมาณ โดยในปีงบประมาณ พ.ศ. ๒๕๕๖ สำนักงบประมาณได้เสนอตั้งงบประมาณสำหรับโครงการฯ เฉพาะงบดำเนินงานให้กระทรวงศึกษาธิการแล้ว จำนวน ๕๖๒ คน เป็นเงิน ๓๐,๕๐๐,๐๐๐ บาท ส่วนงบลงทุนนั้น ให้นำหน่วยงานขอรับการจัดสรรงบประมาณรายจ่ายประจำปีตามแผนเป้าหมายการผลิตแพทย์เพิ่มตามความจำเป็นและเหมาะสมต่อไป สำหรับหน่วยงานที่ยังไม่ได้รับการสนับสนุนงบประมาณ ให้กระทรวงศึกษาธิการและกระทรวงสาธารณสุขดำเนินการขอเพิ่มงบประมาณรายจ่ายประจำปีงบประมาณ พ.ศ. ๒๕๕๖ ตามขั้นตอนต่อไป โดยให้กระทรวงศึกษาธิการรับความเห็นของกระทรวงการคลัง กระทรวงสาธารณสุข สำนักงาน ก.พ. และสำนักงานคณะกรรมการพัฒนาการเศรษฐกิจและสังคมแห่งชาติที่เห็นควรเพิ่มจำนวนอาจารย์แพทย์โดยการพัฒนาศูนย์บริการทางการแพทย์ในรูปแบบของทุนต่าง ๆ และเชิญแพทย์ผู้เชี่ยวชาญที่เกษียณอายุแล้วเป็นอาจารย์พิเศษ รวมทั้งขอความร่วมมือจากภาคเอกชนในการสนับสนุนอาจารย์เพิ่ม ขยายการพัฒนาและยกระดับสถานือนามัยให้เป็นศูนย์ฝึกระดับคลินิกของนักศึกษาแพทย์ชั้นปีที่ ๔ - ๖ ปลุกฝังและสร้างจิตสำนึกให้คนในพื้นที่ในเขตชนบทมองเห็นความสำคัญในการให้การรักษายาบาลในยามเจ็บป่วยหรือการป้องกันและการสร้างเสริมสุขภาพที่ดีให้แก่คนในพื้นที่ สร้างแรงจูงใจและให้รางวัลแก่แพทย์ผู้สมัครใจปฏิบัติงานในเขตชนบทในรูปแบบที่ไม่ใช่ตัวเงิน ปรับปรุงระบบการคัดเลือกผู้เข้าศึกษาโดยการคัดเลือกนักเรียนที่เรียนดีตั้งแต่ระดับมัธยมศึกษาตอนต้นและพัฒนานักเรียนดังกล่าวให้มีความสามารถในการเรียนแพทย์จนสำเร็จการศึกษา ส่งเสริมนักเรียนแพทย์ชนบทให้แลกเปลี่ยนความรู้กับผู้มีความรู้ทางการแพทย์แผนไทยของชุมชนให้มากขึ้น และจัดระบบการบริหารจัดการแพทย์ตามโครงการฯ ให้กระจายไปสู่ชนบทและพื้นที่ห่างไกลเพื่อให้ประชาชนสามารถเข้าถึงบริการสุขภาพได้อย่างทั่วถึงและเท่าเทียมกัน เป็นต้น ไปพิจารณาดำเนินการต่อไป

๒. จุดยืนการพัฒนาคณะแพทยศาสตร์ (พ.ศ. ๒๕๖๑ - ๒๕๖๓)

๑. พัฒนาหลักสูตรและทักษะของนิสิตให้ได้ตามเกณฑ์มาตรฐานแพทยสภา
๒. พัฒนาทักษะทางสังคมและทักษะการใช้ชีวิตที่เหมาะสมกับบรรทัดฐานของสังคมไทย ตามหลักปรัชญาของเศรษฐกิจพอเพียง
๓. ส่งเสริมและสนับสนุนการดำเนินการวิจัยและการบริการวิชาการ
๔. ส่งเสริมและสนับสนุนผลงานวิจัย นวัตกรรม หรือผลงานในรูปแบบอื่น ๆ ไปสู่การใช้ประโยชน์
๕. ส่งเสริมและพัฒนาคุณภาพการบริการทางการแพทย์
๖. มีส่วนร่วมและรับผิดชอบต่อสังคม
๗. ส่งเสริมและผลักดันการดำเนินการด้านการพัฒนาบุคลากร
๘. พัฒนาการบริหารจัดการที่มีความเป็นเลิศตามเกณฑ์รางวัลคุณภาพแห่งชาติ

๓. การประเมินศักยภาพทางยุทธศาสตร์ของคณะแพทยศาสตร์

จุดแข็ง (Strength)

- S1 มีการกำหนดนโยบายและทิศทางการดำเนินงานที่ชัดและสอดคล้องกับมหาวิทยาลัย
- S2 มีทำเลที่ตั้ง สถานที่ อุปกรณ์ที่ทันสมัยและสิ่งแวดล้อมเอื้อต่อการจัดการศึกษา และให้บริการ
- S3 บุคลากรทำงานด้วยใจ มุ่งมั่นในการพัฒนางาน และองค์กร มีจิตบริการ มีจิตอาสา

S4 มีการสนับสนุนการอบรม และการพัฒนาวิชาการของบุคลากรทุกระดับ ทำให้บุคลากรมีความเชี่ยวชาญ ชำนาญหลายสาขา มีศักยภาพในการทำวิจัย และมีการติดตามความก้าวหน้าในการทำวิจัย

S5 มีการให้บริการเฉพาะด้านต่าง ๆ ในหลากหลายสาขา เช่น wellness center ไตเทียม หูเทียม มีมาตรฐานการแพทย์ได้สูงสุด

S6 จำนวนอาจารย์มีครบทุกสาขา และอนุสาขา มีความสามารถในการตอบสนองความต้องการของประชาชนได้อย่างเต็มศักยภาพ

จุดอ่อน (Weakness)

W1 บุคลากรไม่เพียงพอ ส่วนใหญ่มีอายุน้อยขาดประสบการณ์ ขาดทักษะในการให้บริการ

W2 บุคลากรไม่เห็นความสำคัญของการทำวิจัย ขาดการสื่อสารระบบและกลไกการวิจัย ขาดทักษะในการทำวิจัย มีภาระงานมากไม่มีเวลาทำวิจัย

W3 ไม่มีจิตใจให้บริการ ขาดแรงจูงใจ อุทิศตนร่วมและการชื่นชมในส่วนงานที่ดำเนินงานได้ดี

W4 บุคลากรสนับสนุนมีความเชี่ยวชาญน้อย

W5 ค่าตอบแทนน้อยทำให้มีการ turn over สูง การกระจายอัตรากำลังไม่เหมาะสม

W6 งบประมาณมีจำกัด ไม่เพียงพอ การกระจายงบประมาณไม่เหมาะสม

W7 ขาดผู้บริหารมืออาชีพแบบเต็มเวลา กลไกการบริหารงานที่มีประสิทธิภาพ ขาด data base health System

W8 โครงสร้างการบริหารองค์กร และการบริหารไม่ชัดเจน ขาดระบบวางแผนการทำงาน

W9 การสื่อสารในองค์กร ล่าช้า ไม่ชัดเจนและสับสน

W10 กลยุทธ์ด้านการบริการตั้งรับมากกว่ารุก ประชาสัมพันธ์น้อย แนวทางการบริหารไม่เอื้อให้คนอยู่นาน อยู่นาน

W11 การบริหาร การพัฒนา ระเบียบทางการเงินไม่คล่องตัวยังติดระบบของมหาวิทยาลัย และไม่อิสระ

W12 กลยุทธ์สนับสนุนงานวิจัยมากกว่าการให้บริการ

W13 ไม่มีนโยบายช่วยเหลือสังคมชัดเจน

W14 โครงสร้างกายภาพ ทรุดโทรม

W15 เครื่องมือแพทย์มีไม่เพียงพอต่อความต้องการ

W16 ขาดการดำเนินการที่เป็นระบบที่ชัดเจน

โอกาส (Opportunity)

O1 มีนโยบายระดับประเทศให้การสนับสนุนและให้ความสำคัญในการผลิตแพทย์เพิ่ม

O2 มีนโยบายระดับประเทศที่ให้ประชาชนเข้าถึงการบริการสุขภาพมากขึ้น

O3 มีนโยบายด้านการวิจัยชัดเจน

O4 สถานที่ตั้งอยู่ในเมืองเศรษฐกิจ มีการคมนาคมสะดวก ใกล้เมืองหลวง ใกล้แหล่งท่องเที่ยว ทั้งทางบกและทางทะเล และใกล้แหล่งอุตสาหกรรม ทำให้ประชากรมีฐานะดี

O5 มีเครือข่ายความร่วมมือ ทั้งสถาบันผลิตแพทย์ หน่วยงานภาครัฐ ภาคเอกชน และส่วนงานระดับท้องถิ่น

O6 ประชากรมีรายได้มาก ทำให้มีเงินบริจาคนมาก

O7 มีงบประมาณสนับสนุนจากหน่วยงานภายนอกให้มีการให้บริการชุมชนที่ชัดเจน

O8 การก้าวเข้าสู่ประชาคมอาเซียนงบประมาณรัฐสนับสนุน medical hub เพื่อรองรับการเคลื่อนย้ายเสรีของประชาชน

O9 มีระบบประกันชีวิตกับบริษัท contacts

O10 ประชาชนมีระบบเทคโนโลยีสารสนเทศก้าวหน้าทำให้การศึกษาข้อมูลด้านสุขภาพทำได้มากขึ้น ประชาชนให้การยอมรับการให้บริการด้านการรักษาพยาบาล

O11 การก้าวเข้าสู่สังคมผู้สูงอายุ

O12 ระบบสารสนเทศและเทคโนโลยีพัฒนาเร็วก้าวไกล ทันสมัยสร้างสื่อการสอนได้สืบค้นได้ง่าย มีเทคโนโลยีสร้างระบบที่ปรึกษา

O13 ความต้องการใช้ผลงานวิจัยของบริษัท ชุมชนมีมากขึ้น

O14 กลุ่มตัวอย่างการวิจัยมีมากขึ้น หาง่ายขึ้น

O15 มีเครือข่ายความร่วมมือกับต่างประเทศ และองค์กรปกครองส่วนท้องถิ่น

O16 มีโครงการระเบียงเศรษฐกิจภาคตะวันออก (Eastern Economic Corridor : EEC)

อุปสรรค (Threat)

T1 ความไม่แน่นอนของนโยบายของรัฐบาลในการผลิตแพทย์

T2 นโยบาย ระเบียบของรัฐ และมหาวิทยาลัยบางส่วนไม่ชัดเจน

T3 การคมนาคมสะดวกประชากรบางส่วนเข้าไปรักษาในกรุงเทพฯ

T4 การยอมรับและความเชื่อมั่นจากประชาชนในคณะแพทยศาสตร์และโรงพยาบาลมีน้อย

T5 ประชาชนมากการบริการไม่ทั่วถึง

T6 ระบบส่งต่อไม่ชัดเจน

T7 ประชากรในพื้นที่ใช้สิทธิ์หลักประกันสุขภาพถ้วนหน้าน้อย

T8 Global Change ทำให้เกิดโรคอุบัติใหม่มากขึ้น

T9 การเข้าสู่ประชาคมอาเซียน ทำให้มีแรงงานต่างด้าวเข้ามาใช้บริการเพิ่มขึ้น และติดขัด

ด้านภาษา

T10 AEC อาจจะทำให้เกิดภาวะสมองไหล

T11 มีชาวต่างด้าวไม่จ่ายค่ารักษาพยาบาล

T12 ต้นทุนการเผยแพร่ผลงานวิจัยสูง

T13 งบประมาณภาครัฐให้สนับสนุนไม่เพียงพอ แหล่งทุนมีน้อย

T14 เทคโนโลยีมีการพัฒนาอย่างก้าวไกลทำให้เกิดการคัดลอกผลงานได้ง่าย

T15 เทคโนโลยีมีราคาแพง และก้าวหน้าอย่างรวดเร็ว

T16 ระบบและกลไกการวิจัย และระบบพิจารณาจริยธรรมการวิจัยไม่มีประสิทธิภาพ ไม่เป็นมาตรฐานเดียวกัน

T17 ไม่ทราบความต้องการการใช้ผลงานวิจัยของกลุ่มบริษัท ชุมชน

T18 ข้อมูลเพื่อการวิจัยมีมากเกินไป

T19 มีคู่แข่งทางการวิจัยมากขึ้น

บทที่ ๓
แผนยุทธศาสตร์การพัฒนาคณะแพทยศาสตร์

๑. วิสัยทัศน์ (Vision)

พัฒนาคณะแพทยศาสตร์สู่มาตรฐานสากล

มาตรฐานสากล หมายถึง เกณฑ์มาตรฐานสากล แบ่งเป็น ๓ ด้าน ได้แก่

๑. ด้านหลักสูตร ใช้เกณฑ์มาตรฐานสากลสำหรับแพทยศาสตรศึกษา (World Federation for Medical Education : WFME)
๒. ด้านการบริหารจัดการโรงพยาบาล ใช้เกณฑ์การรับรองคุณภาพสถานพยาบาล (Hospital Accreditation : HA)
๓. ด้านการบริหารจัดการคณะ ใช้เกณฑ์รางวัลคุณภาพแห่งชาติ (Thailand Quality Award : TQA)

๒. พันธกิจ (Mission)

๑. ผลิตบัณฑิตแพทย์และบุคลากรทางการแพทย์
๒. วิจัยและให้บริการวิชาการ
๓. มีส่วนร่วมและรับผิดชอบต่อสังคม

๓. ประเด็นยุทธศาสตร์ (Strategic Issue)

๑. การพัฒนาคุณภาพบัณฑิต
๒. การพัฒนาคุณภาพการวิจัยและการบริการวิชาการ
๓. การพัฒนาคุณภาพด้านการบริการทางการแพทย์
๔. การมีส่วนร่วมและความรับผิดชอบต่อสังคม
๕. การพัฒนาศักยภาพของบุคลากร
๖. การพัฒนาบริหารจัดการที่มีความเป็นเลิศ

๔. เป้าประสงค์ (Goal)

๑. พัฒนาหลักสูตรและทักษะของนิสิตให้ได้ตามเกณฑ์มาตรฐานแพทยสภา
๒. พัฒนาทักษะทางสังคมและทักษะการใช้ชีวิตที่เหมาะสมกับบรรทัดฐานของสังคมไทย ตามหลักปรัชญาของเศรษฐกิจพอเพียง
๓. ส่งเสริมและสนับสนุนการดำเนินการวิจัยและการบริการวิชาการ
๔. ส่งเสริมและสนับสนุนผลงานวิจัย นวัตกรรม หรือผลงานในรูปแบบอื่น ๆ ไปสู่การใช้ประโยชน์
๕. ส่งเสริมและพัฒนาคุณภาพการบริการทางการแพทย์
๖. มีส่วนร่วมและรับผิดชอบต่อสังคม
๗. ส่งเสริมและผลักดันการดำเนินการด้านการพัฒนาบุคลากร
๘. พัฒนาการบริหารจัดการที่มีความเป็นเลิศตามเกณฑ์รางวัลคุณภาพแห่งชาติ

๕. กลยุทธ์ (Strategy)

๑. จัดระบบการพัฒนาความรู้และทักษะของนิสิต
๒. พัฒนาระบบการประเมินนิสิต
๓. สร้างหลักสูตรระดับหลักสูตรหลังปริญญาตรีหรือบัณฑิตศึกษา
๔. การสร้างความร่วมมือกับมหาวิทยาลัยชั้นนำต่างประเทศ
๕. การส่งเสริมการวิจัยด้านแพทยศาสตรศึกษา
๖. ส่งเสริมการพัฒนาและสร้างความเข้มแข็งของโรงพยาบาลเครือข่าย
๗. ส่งเสริมการพัฒนาทักษะการใช้ชีวิตที่เหมาะสมกับบรรทัดฐานของสังคมไทยตามหลักปรัชญาของ

เศรษฐกิจพอเพียง

๘. สร้างระบบสนับสนุนพื้นฐานสำหรับการทำวิจัยแบบครบวงจร
๙. พัฒนาสมรรถนะบุคลากรทางการวิจัย
๑๐. สร้างองค์ความรู้ เทคโนโลยี นวัตกรรมที่ตอบสนองความต้องการของชุมชน สังคม และประเทศ และนำไปใช้ประโยชน์

๑๑. พัฒนาระบบการบริหารจัดการด้านบริการวิชาการให้คล่องตัวและมีประสิทธิภาพ
๑๒. ส่งเสริมและสนับสนุนการให้บริการวิชาการที่ก่อให้เกิดรายได้
๑๓. สร้างเครือข่ายความร่วมมือด้านบริการวิชาการแบบมีส่วนร่วมกับทุกภาคส่วน
๑๔. การเพิ่มประสิทธิภาพการบริการทางการแพทย์
๑๕. การเพิ่มระดับความเชี่ยวชาญในการให้บริการ
๑๖. การเสริมสร้างความรับผิดชอบต่อสังคม
๑๗. การเสริมสร้างภาพลักษณ์ของคณะฯและการสื่อสารองค์กร
๑๘. การส่งเสริมการพัฒนาบุคลากร
๑๙. เสริมสร้างบรรยากาศในการทำงานและความปลอดภัยในการทำงาน
๒๐. สร้างความผูกพันของบุคลากร
๒๑. ส่งเสริมธรรมาภิบาลและสร้างระบบการบริหารจัดการที่มีประสิทธิภาพสูง
๒๒. การบริหารการเงินอย่างยั่งยืน
๒๓. การขับเคลื่อนองค์กรด้วยระบบสารสนเทศที่มีประสิทธิภาพ

แผนที่ยุทธศาสตร์เพื่อการพัฒนาสู่ความเป็นเลิศ (พ.ศ. ๒๕๖๑ - ๒๕๖๓) คณะแพทยศาสตร์ มหาวิทยาลัยบูรพา

วิสัยทัศน์								
พัฒนาคณะแพทยศาสตร์สู่มาตรฐานสากล								
พันธกิจ	ผลิตบัณฑิตแพทย์และบุคลากรทางการแพทย์			วิจัยและให้บริการวิชาการ			มีส่วนร่วมและรับผิดชอบต่อสังคม	
ประเด็นยุทธศาสตร์	การพัฒนาคุณภาพบัณฑิต	การพัฒนาคุณภาพการวิจัยและการบริการวิชาการ	การพัฒนาคุณภาพด้านการบริการทางการแพทย์	การมีส่วนร่วมและความรับผิดชอบต่อสังคม	การพัฒนาศักยภาพของบุคลากร	การพัฒนาบริหารจัดการที่มีความเป็นเลิศ		
เป้าประสงค์	พัฒนาหลักสูตรและทักษะของนิสิตให้ได้ตามเกณฑ์มาตรฐานแพทยสภา	พัฒนาทักษะทางสังคมและทักษะการใช้ชีวิตที่เหมาะสมกับบรรทัดฐานของสังคมไทยตามหลักปรัชญาของเศรษฐกิจพอเพียง	ส่งเสริมและสนับสนุนการดำเนินการวิจัยและการบริการวิชาการ	ส่งเสริมและสนับสนุนผลงานวิจัย นวัตกรรม หรือผลงานในรูปแบบอื่น ๆ ไปสู่การใช้ประโยชน์	ส่งเสริมและพัฒนาคุณภาพการบริการทางการแพทย์	มีส่วนร่วมและรับผิดชอบต่อสังคม	ส่งเสริมและผลักดันการดำเนินการพัฒนาบุคลากร	พัฒนาการบริหารจัดการที่มีความเป็นเลิศตามเกณฑ์รางวัลคุณภาพแห่งชาติ

การเงิน	การบริหารการเงินอย่างยั่งยืน									
ลูกค้า	จัดระบบการพัฒนาความรู้และทักษะของนิสิต			สร้างองค์ความรู้ เทคโนโลยี นวัตกรรมที่ตอบสนองความต้องการของชุมชน สังคม และประเทศ และนำไปใช้ประโยชน์				สร้างเครือข่ายความร่วมมือด้านบริการวิชาการแบบมีส่วนร่วมกับทุกภาคส่วน		การเพิ่มประสิทธิภาพการบริการทางการแพทย์
กระบวนการภายใน	พัฒนาระบบการประเมินนิสิต	สร้างหลักสูตรระดับหลักสูตรหลังปริญญาตรีหรือบัณฑิตศึกษา	สร้างระบบสนับสนุนพื้นฐานสำหรับการทำวิจัยแบบครบวงจร	พัฒนาระบบการบริหารจัดการด้านบริการวิชาการให้คล่องตัวและมีประสิทธิภาพ	ส่งเสริมและสนับสนุนการให้บริการวิชาการที่ก่อให้เกิดรายได้	การเสริมสร้างความรู้ความรับผิดชอบต่อสังคม	เสริมสร้างบรรยากาศในการทำงานและความปลอดภัยในการทำงาน	สร้างคุณภาพของบุคลากร	ส่งเสริมธรรมาภิบาลและสร้างระบบการบริการจัดการที่มีประสิทธิภาพสูง	การขับเคลื่อนองค์กรด้วยระบบสารสนเทศที่มีประสิทธิภาพ
เรียนรู้และพัฒนา	การสร้างความร่วมมือกับมหาวิทยาลัยชั้นนำต่างประเทศ	การส่งเสริมการวิจัยด้านแพทยศาสตร์ศึกษา	ส่งเสริมการพัฒนาและสร้างความเข้มแข็งของโรงพยาบาลเครือข่าย	ส่งเสริมการพัฒนาทักษะการใช้ชีวิตที่เหมาะสมกับบรรทัดฐานของสังคมไทยตามหลักปรัชญาของเศรษฐกิจพอเพียง	พัฒนาสมรรถนะบุคลากรทางการวิจัย	การเพิ่มระดับความเชี่ยวชาญในการให้บริการ	การเสริมสร้างภาพลักษณ์ของคณะและการสื่อสารองค์กร	การส่งเสริมการพัฒนาบุคลากร		

ยุทธศาสตร์ที่ ๑ การพัฒนาคุณภาพบัณฑิต

เป้าประสงค์ที่ ๑ พัฒนาหลักสูตรและทักษะของนิสิตให้ได้ตามเกณฑ์มาตรฐานแพทยสภา

กลยุทธ์ที่ ๑ จัดระบบการพัฒนาความรู้และทักษะของนิสิต

ตัวชี้วัดที่ ๑ ร้อยละของนิสิตแพทย์ที่สอบผ่านการประเมินความรู้ความสามารถในการประกอบวิชาชีพ
เวชกรรมชั้นตอนที่ ๑ ในการสอบครั้งแรก

คำอธิบาย : การประเมินความรู้ความสามารถในการประกอบวิชาชีพเวชกรรมชั้นตอนที่ ๑ หมายถึง
การประเมินความรู้ทางด้านวิทยาศาสตร์การแพทย์พื้นฐาน (Basic Medical Sciences)

สูตรในการคำนวณ :

$$\frac{\text{จำนวนนิสิตที่สอบผ่าน} \times 100}{\text{จำนวนนิสิตที่สอบทั้งหมด}}$$

ค่าเป้าหมาย :

ปีงบประมาณ		
๒๕๖๑	๒๕๖๒	๒๕๖๓
๘๐	๘๕	๙๐

ผู้กำกับดูแลตัวชี้วัด : รองคณบดีฝ่ายวิชาการและวิจัย

หมายเลขโทรศัพท์ติดต่อ : ๒๙๐๘

ผู้จัดเก็บข้อมูล : นายศักดิ์ชาย มุกดาเสถียร

หมายเลขโทรศัพท์ติดต่อ : ๒๓๑๕

ตัวชี้วัดที่ ๒ หลักสูตรผ่านเกณฑ์มาตรฐานสากลสำหรับแพทยศาสตรศึกษา (WFME)

คำอธิบาย : เกณฑ์มาตรฐานสากลสำหรับแพทยศาสตรศึกษา (WFME) หมายถึง มาตรฐานสากลสำหรับ
แพทยศาสตรศึกษาพื้นฐานของสหพันธ์แพทยศาสตรศึกษาโลก (World Federation for Medical
Education) เป็นเกณฑ์มาตรฐานที่ใช้เป็นเครื่องมือในการพัฒนาและรับรองคุณภาพของโรงเรียนแพทย์

สูตรในการคำนวณ :

การผ่านเกณฑ์มาตรฐาน WFME

ค่าเป้าหมาย :

ปีงบประมาณ		
๒๕๖๑	๒๕๖๒	๒๕๖๓
ผ่าน	ผ่าน	ผ่าน

ผู้กำกับดูแลตัวชี้วัด : รองคณบดีฝ่ายวิชาการและวิจัย

หมายเลขโทรศัพท์ติดต่อ : ๒๙๐๘

ผู้จัดเก็บข้อมูล : นายศักดิ์ชาย มุกดาเสถียร

หมายเลขโทรศัพท์ติดต่อ : ๒๓๑๕

ตัวชี้วัดที่ ๓ จำนวนของการผ่านเกณฑ์ข้อพัฒนาจากการประเมินของ IMEAc หรือการประเมินตนเอง

คำอธิบาย : IMEAc หมายถึง สถาบันรับรองมาตรฐานการศึกษาแพทยศาสตร์ (สมพ.) หรือ Institute for
Medical Education Accreditation (IMEAc) เป็นหน่วยงานภายใต้กลุ่มสถาบันแพทยศาสตร์แห่งประเทศไทย
(กสพท) โดยมีหน้าที่ในการตรวจประเมินเพื่อให้การรับรองมาตรฐาน มีการดำเนินการอย่างเป็นระบบ
และมีมาตรฐาน

สูตรในการคำนวณ :

$$\frac{\text{จำนวนตัวชี้วัดที่ผ่านเกณฑ์} \times 100}{\text{จำนวนตัวชี้วัดทั้งหมด}}$$

คำเป้าหมาย :

ปีงบประมาณ		
๒๕๖๑	๒๕๖๒	๒๕๖๓
๗๗	๗๙	๘๑

ผู้กำกับดูแลตัวชี้วัด : รองคณบดีฝ่ายวิชาการและวิจัย

หมายเลขโทรศัพท์ติดต่อ : ๒๙๐๘

ผู้จัดเก็บข้อมูล : นายศักดิ์ชาย มุกดาเสถียร

หมายเลขโทรศัพท์ติดต่อ : ๒๓๑๕

ตัวชี้วัดที่ ๔ ร้อยละของหลักสูตรที่ได้มาตรฐานตามกรอบ TQF หรือระบบประกันคุณภาพการศึกษาของมหาวิทยาลัย

คำอธิบาย : กรอบมาตรฐานคุณวุฒิระดับอุดมศึกษาแห่งชาติ (Thai Qualifications Framework for Higher Education, TQF:HEd) หมายถึง กรอบมาตรฐานคุณวุฒิระดับอุดมศึกษาแห่งชาติ เพื่อจัดการมาตรฐานการศึกษาในระดับมหาวิทยาลัย ซึ่งการควบคุมมาตรฐานจะทำโดยให้ทุกภาควิชาในมหาวิทยาลัยจัดทำเอกสารต่างๆ ตั้งแต่ เอกสารหลักสูตร เอกสารรายวิชา รวมไปถึงเอกสารแผนการสอน เพื่อที่จะนำเอกสารดังกล่าวมาประเมิน และใช้ในการควบคุมมาตรฐานต่อไป

สูตรในการคำนวณ :

$$\frac{\text{จำนวนหลักสูตรที่ได้มาตรฐานตามกรอบ TQF} \times 100}{\text{จำนวนหลักสูตรทั้งหมด}}$$

คำเป้าหมาย :

ปีงบประมาณ		
๒๕๖๑	๒๕๖๒	๒๕๖๓
๑๐๐	๑๐๐	๑๐๐

ผู้กำกับดูแลตัวชี้วัด : รองคณบดีฝ่ายวิชาการและวิจัย

หมายเลขโทรศัพท์ติดต่อ : ๒๙๐๘

ผู้จัดเก็บข้อมูล : นายศักดิ์ชาย มุกดาเสถียร

หมายเลขโทรศัพท์ติดต่อ : ๒๓๑๕

ตัวชี้วัดที่ ๕ ร้อยละของบัณฑิตที่สอบผ่านใบประกอบวิชาชีพเวชกรรม

คำอธิบาย : เกณฑ์มาตรฐานวิชาชีพ หมายถึง เกณฑ์มาตรฐานผู้ประกอบการวิชาชีพเวชกรรมของแพทยสภา พ.ศ. ๒๕๕๕ (Professional Standards for Medical Practitioners ๒๐๑๒) ผู้ประกอบวิชาชีพเวชกรรมต้องมีคุณสมบัติของสมาชิกแพทยสภาตามเกณฑ์ที่ได้บัญญัติไว้ใน พระราชบัญญัติวิชาชีพเวชกรรม พ.ศ. ๒๕๒๕ หมวด ๑ มาตรา ๑๑ และพึงมีคุณลักษณะที่พึงประสงค์ รวมทั้งความรู้ความสามารถทางวิชาชีพ (Professional Competencies)

สูตรในการคำนวณ :

$$\frac{\text{จำนวนนิสิตที่ได้รับใบประกอบวิชาชีพเวชกรรม} \times 100}{\text{จำนวนนิสิตที่จบทั้งหมด}}$$

คำเป้าหมาย :

ปีงบประมาณ		
๒๕๖๑	๒๕๖๒	๒๕๖๓
๑๐๐	๑๐๐	๑๐๐

ผู้กำกับดูแลตัวชี้วัด : รองคณบดีฝ่ายวิชาการและวิจัย

หมายเลขโทรศัพท์ติดต่อ : ๒๙๐๘

ผู้จัดเก็บข้อมูล : นายศักดิ์ชาย มุกดาเสถียร

หมายเลขโทรศัพท์ติดต่อ : ๒๓๑๕

ตัวชี้วัดที่ ๖ คะแนนความพึงพอใจต่อหลักสูตรและผลการจัดการซื้อร้องเรียน

คำอธิบาย : หลักสูตร หมายถึง หลักสูตรแพทยศาสตรบัณฑิต

ผลการจัดการซื้อร้องเรียน หมายถึง การจัดการซื้อร้องเรียนเกี่ยวกับหลักสูตร การจัดการเรียนการสอน สิ่งอำนวยความสะดวกต่างๆ

สูตรในการคำนวณ :

คะแนนของแบบสอบถามความพึงพอใจต่อหลักสูตรและผลการจัดการซื้อร้องเรียน

ค่าเป้าหมาย :

ปีงบประมาณ		
๒๕๖๑	๒๕๖๒	๒๕๖๓
๔.๐๐	๔.๒๕	๔.๕๐

ผู้กำกับดูแลตัวชี้วัด : รองคณบดีฝ่ายวิชาการและวิจัย

หมายเลขโทรศัพท์ติดต่อ : ๒๙๐๘

ผู้จัดเก็บข้อมูล : นายศักดิ์ชาย มุกดาเสถียร

หมายเลขโทรศัพท์ติดต่อ : ๒๓๑๕

ตัวชี้วัดที่ ๗ ร้อยละสะสมของนิสิตที่เข้าร่วมโครงการส่งเสริมจิตอาสาตลอดหลักสูตร รวม ๗ ครั้ง

คำอธิบาย : โครงการส่งเสริมจิตอาสา หมายถึง กิจกรรมที่ให้นิสิตแพทย์เข้าร่วมกิจกรรมจิตอาสาทั้งภายในและภายนอกคณะแพทยศาสตร์

สูตรในการคำนวณ :

$$\frac{\text{จำนวนนิสิตที่เข้าร่วมโครงการส่งเสริมจิตอาสาตลอดหลักสูตร รวม ๗ ครั้ง} \times ๑๐๐}{\text{จำนวนนิสิตทั้งหมด}}$$

ค่าเป้าหมาย :

ปีงบประมาณ		
๒๕๖๑	๒๕๖๒	๒๕๖๓
๘๐	๘๕	๙๕

ผู้กำกับดูแลตัวชี้วัด : รองคณบดีฝ่ายกิจการนิสิต

หมายเลขโทรศัพท์ติดต่อ : ๒๙๑๑

ผู้จัดเก็บข้อมูล : นางสาวนงนุช สลับศรี

หมายเลขโทรศัพท์ติดต่อ : ๒๕๐๘

กลยุทธ์ที่ ๒ พัฒนาระบบการประเมินนิสิต

ตัวชี้วัดที่ ๘ ร้อยละของนิสิตแพทย์ที่สำเร็จการศึกษาตามระยะเวลาที่กำหนดในหลักสูตรภายใน ๖ ปี

คำอธิบาย : หลักสูตรแพทยศาสตรบัณฑิต หมายถึง หลักสูตรระดับปริญญาตรี หลักสูตร ๖ ปี

สูตรในการคำนวณ :

$$\frac{\text{จำนวนนิสิตที่สำเร็จการศึกษาภายใน ๖ ปี} \times ๑๐๐}{\text{จำนวนนิสิตทั้งหมด}}$$

ค่าเป้าหมาย :

ปีงบประมาณ		
๒๕๖๑	๒๕๖๒	๒๕๖๓
๙๐	๙๕	๙๕

ผู้กำกับดูแลตัวชี้วัด : รองคณบดีฝ่ายวิชาการและวิจัย

หมายเลขโทรศัพท์ติดต่อ : ๒๙๐๘

ผู้จัดเก็บข้อมูล : นายศักดิ์ชาย มุกดาเสถียร

หมายเลขโทรศัพท์ติดต่อ : ๒๓๑๕

กลยุทธ์ที่ ๓ สร้างหลักสูตรระดับหลักสูตรหลังปริญญาตรีหรือบัณฑิตศึกษา

ตัวชี้วัดที่ ๙ จำนวนสาขาวิชาที่มีความพร้อมในการเปิดหลักสูตรหลังปริญญา

คำอธิบาย : หลักสูตรการศึกษาหลังปริญญา (Postgraduate Education) หมายถึง หลักสูตรฝึกอบรมแพทย์เฉพาะทาง เป็นหลักสูตรที่มีวัตถุประสงค์เพื่อฝึกอบรมแพทย์เฉพาะทางให้เป็นแพทย์ผู้เชี่ยวชาญสาขาต่าง ๆ

สูตรในการคำนวณ :

การแจกแจง

ค่าเป้าหมาย :

ปีงบประมาณ		
๒๕๖๑	๒๕๖๒	๒๕๖๓
๒	๓	๔

ผู้กำกับดูแลตัวชี้วัด : รองคณบดีฝ่ายวิชาการและวิจัย

หมายเลขโทรศัพท์ติดต่อ : ๒๙๐๘

ผู้จัดเก็บข้อมูล : นายศักดิ์ชาย มุกดาเสถียร

หมายเลขโทรศัพท์ติดต่อ : ๒๓๑๕

กลยุทธ์ที่ ๔ การสร้างความร่วมมือกับมหาวิทยาลัยชั้นนำต่างประเทศ

ตัวชี้วัดที่ ๑๐ ร้อยละของการเพิ่มขึ้นของการสร้างความร่วมมือกับมหาวิทยาลัยชั้นนำต่างประเทศ

คำอธิบาย : การสร้างความร่วมมือ หมายถึง หน่วยงานหรือสถาบันการศึกษา ทำงานช่วยเหลือซึ่งกัน ด้วยความเต็มใจเพื่อบรรลุวัตถุประสงค์อย่างเดียวกัน

สูตรในการคำนวณ :

$$\frac{\text{จำนวนความร่วมมือที่เพิ่มขึ้น} \times ๑๐๐}{\text{จำนวนความร่วมมือทั้งหมด}}$$

ค่าเป้าหมาย :

ปีงบประมาณ		
๒๕๖๑	๒๕๖๒	๒๕๖๓
๑๐	๒๐	๓๐

ผู้กำกับดูแลตัวชี้วัด : ผู้ช่วยคณบดีฝ่ายวิเทศสัมพันธ์

หมายเลขโทรศัพท์ติดต่อ : ๒๓๑๘

ผู้จัดเก็บข้อมูล : ดร.พวงทอง อินใจ

หมายเลขโทรศัพท์ติดต่อ : ๒๓๑๘

กลยุทธ์ที่ ๕ การส่งเสริมการวิจัยด้านแพทยศาสตรศึกษา

ตัวชี้วัดที่ ๑๑ จำนวนงานวิจัยด้านการศึกษา

คำอธิบาย : งานวิจัยด้านการศึกษา หมายถึง ผลงานวิจัย ที่นำไปใช้ในการพัฒนาคุณภาพการศึกษา

สูตรในการคำนวณ :

การแจกแจง

ค่าเป้าหมาย :

ปีงบประมาณ		
๒๕๖๑	๒๕๖๒	๒๕๖๓
๒	๓	๔

ผู้กำกับดูแลตัวชี้วัด : รองคณบดีฝ่ายวิชาการและวิจัย

หมายเลขโทรศัพท์ติดต่อ : ๒๙๐๘

ผู้จัดเก็บข้อมูล : นางสาวคณินิจ อูสีมาศ

หมายเลขโทรศัพท์ติดต่อ : ๒๔๐๑

กลยุทธ์ที่ ๖ ส่งเสริมการพัฒนาและสร้างความเข้มแข็งของโรงพยาบาลเครือข่าย

ตัวชี้วัดที่ ๑๒ คะแนนการตรวจประเมิน EdPEX ของศูนย์แพทยศาสตรศึกษาชั้นคลินิกโดยการประเมินจากกรรมการภายใน

คำอธิบาย : เกณฑ์มาตรฐาน EdPEX หมายถึง เกณฑ์คุณภาพการศึกษา เพื่อการดำเนินการที่เป็นเลิศ พ.ศ. ๒๕๕๒ – ๒๕๕๓ ของสำนักมาตรฐานและประเมินผลอุดมศึกษา สำนักงานคณะกรรมการการอุดมศึกษา กระทรวงศึกษาธิการ

สูตรในการคำนวณ :

คะแนนตามเกณฑ์มาตรฐาน EdPEX

คำเป้าหมาย :

ปีงบประมาณ		
๒๕๖๑	๒๕๖๒	๒๕๖๓
๒๐๐	๒๗๕	๓๕๑

ผู้กำกับดูแลตัวชี้วัด : รองคณบดีฝ่ายวิชาการและวิจัย

หมายเลขโทรศัพท์ติดต่อ : ๒๙๐๘

ผู้จัดเก็บข้อมูล : นายศักดิ์ชาย มุกดาเสถียร

หมายเลขโทรศัพท์ติดต่อ : ๒๓๑๕

ตัวชี้วัดที่ ๑๓ คะแนนเฉลี่ยความพึงพอใจผู้ใช้บัณฑิต

คำอธิบาย : คุณภาพของบัณฑิตตามกรอบมาตรฐานคุณวุฒิระดับอุดมศึกษาแห่งชาติ (TQF : HEEd.) หมายถึง คุณลักษณะของบัณฑิตระดับปริญญาตรี ปริญญาโท และปริญญาเอก ตามกรอบมาตรฐานคุณวุฒิระดับอุดมศึกษา แห่งชาติที่สำนักงานคณะกรรมการการอุดมศึกษาระบุ โดยเป็นคุณลักษณะบัณฑิตที่พึงประสงค์ ครอบคลุม อย่างน้อย ๕ ด้าน คือ

๑. ด้านคุณธรรมและจริยธรรม
๒. ด้านความรู้
๓. ด้านทักษะทางปัญญา
๔. ด้านทักษะความสัมพันธ์ระหว่างบุคคล และความรับผิดชอบ
๕. ด้านทักษะการวิเคราะห์เชิงตัวเลข การสื่อสาร และการใช้เทคโนโลยีสารสนเทศ

สูตรในการคำนวณ :

คะแนนเฉลี่ยความพึงพอใจผู้ใช้บัณฑิต

คำเป้าหมาย :

ปีงบประมาณ		
๒๕๖๑	๒๕๖๒	๒๕๖๓
๓.๕๑	๓.๗๕	๓.๘๙

ผู้กำกับดูแลตัวชี้วัด : รองคณบดีฝ่ายวิชาการและวิจัย

หมายเลขโทรศัพท์ติดต่อ : ๒๙๐๘

ผู้จัดเก็บข้อมูล : นายศักดิ์ชาย มุกดาเสถียร

หมายเลขโทรศัพท์ติดต่อ : ๒๓๑๕

เป้าประสงค์ที่ ๒ พัฒนาทักษะทางสังคมและทักษะการใช้ชีวิตที่เหมาะสมกับบรรทัดฐานของสังคมไทย ตามหลักปรัชญาของเศรษฐกิจพอเพียง

กลยุทธ์ที่ ๗ ส่งเสริมการพัฒนาทักษะการใช้ชีวิตที่เหมาะสมกับบรรทัดฐานของสังคมไทยตามหลักปรัชญาของเศรษฐกิจพอเพียง

ตัวชี้วัดที่ ๑๔ ร้อยละของนิสิตที่เข้าโครงการหลักปรัชญาของเศรษฐกิจพอเพียง

คำอธิบาย : โครงการพระราชดำริของพระบาทสมเด็จพระปรมินทรมหาภูมิพลอดุลยเดช หมายถึงโครงการจัดค่ายเรียนรู้/กิจกรรมการเรียนรู้ตามแนวพระราชดำริของพระบาทสมเด็จพระปรมินทรมหาภูมิพลอดุลยเดช ตามหลักเศรษฐกิจพอเพียง และมีความสอดคล้องกับขนบธรรมเนียมประเพณีของประเทศไทย

สูตรในการคำนวณ : ร้อยละของนิสิตที่เข้าร่วมโครงการ

$$\frac{\text{จำนวนนิสิตที่เข้าร่วมโครงการ} \times 100}{\text{จำนวนนิสิตชั้นปีคลินิกรทั้งหมด}}$$

ค่าเป้าหมาย :

ปีงบประมาณ		
๒๕๖๑	๒๕๖๒	๒๕๖๓
๒๐๐	๒๗๕	๓๕๑

ผู้กำกับดูแลตัวชี้วัด : รองคณบดีฝ่ายกิจการนิสิต

หมายเลขโทรศัพท์ติดต่อ : ๒๙๑๑

ผู้จัดเก็บข้อมูล : นางสาวนงนุช สลับศรี

หมายเลขโทรศัพท์ติดต่อ : ๒๕๐๘

เป้าประสงค์ที่ ๓ ส่งเสริมและสนับสนุนการดำเนินการวิจัยและการบริการวิชาการ

ยุทธศาสตร์ที่ ๒ การพัฒนาคุณภาพการวิจัยและการบริการวิชาการ

กลยุทธ์ที่ ๘ สร้างระบบสนับสนุนพื้นฐานสำหรับการทำวิจัยแบบครบวงจร

ตัวชี้วัดที่ ๑๕ ร้อยละความพึงพอใจของผู้ใช้บริการ

คำอธิบาย : ความพึงพอใจ หมายถึง ความรู้สึกหรือความนิยมชมชอบที่มีต่อระบบสนับสนุนพื้นฐานสำหรับการทำวิจัยแบบครบวงจร

สูตรในการคำนวณ :

$$\frac{\text{จำนวนผู้ใช้บริการพึงพอใจ} \times 100}{\text{จำนวนผู้ใช้บริการทั้งหมด}}$$

ค่าเป้าหมาย :

ปีงบประมาณ		
๒๕๖๑	๒๕๖๒	๒๕๖๓
๙๐	๙๕	๙๕

ผู้กำกับดูแลตัวชี้วัด : รองคณบดีฝ่ายวิชาการและวิจัย

หมายเลขโทรศัพท์ติดต่อ : ๒๙๐๘

ผู้จัดเก็บข้อมูล : นางสาวคนึงนิจ อุลิมาศ

หมายเลขโทรศัพท์ติดต่อ : ๒๔๐๑

ตัวชี้วัดที่ ๑๖ จำนวนทุนวิจัยที่ได้รับการอนุมัติต่ออาจารย์ประจำ

คำอธิบาย : ทุนวิจัย หมายถึง เป็นทุนวิจัยซึ่งมีวัตถุประสงค์เพื่อสนับสนุนอาจารย์ประจำมีผลงานเป็นที่ประจักษ์และเป็นที่ยอมรับทั้งในระดับชาติและนานาชาติ ให้สามารถพัฒนางานวิจัยอย่างต่อเนื่อง

สูตรในการคำนวณ :

$$\frac{\text{จำนวนเงินทุนวิจัยทั้งหมด}}{\text{จำนวนอาจารย์ประจำทั้งหมด}}$$

ค่าเป้าหมาย :

ปีงบประมาณ		
๒๕๖๑	๒๕๖๒	๒๕๖๓
๗๐,๐๐๐	๘๕,๐๐๐	๑๐๐,๐๐๐

ผู้กำกับดูแลตัวชี้วัด : รองคณบดีฝ่ายวิชาการและวิจัย

หมายเลขโทรศัพท์ติดต่อ : ๒๙๐๘

ผู้จัดเก็บข้อมูล : นางสาวคณิงนิจ อุลิมาศ

หมายเลขโทรศัพท์ติดต่อ : ๒๔๐๑

ตัวชี้วัดที่ ๑๗ ร้อยละของงานวิจัยที่ตีพิมพ์เผยแพร่ในวารสารหรือในที่ประชุมวิชาการระดับชาติและนานาชาติต่ออาจารย์ประจำ

คำอธิบาย : งานวิจัยที่ตีพิมพ์เผยแพร่ หมายถึง ผลงานวิจัยทางวิชาการรวมทั้งสิ่งประดิษฐ์ และผลงานทางวิชาการในลักษณะอื่นเผยแพร่ และมีผลงานวิจัยที่ได้รับการยอมรับในเวทีโลก

สูตรในการคำนวณ :

$$\frac{\text{จำนวนงานวิจัยที่ตีพิมพ์เผยแพร่} \times ๑๐๐}{\text{จำนวนอาจารย์ประจำ}}$$

ค่าเป้าหมาย :

ปีงบประมาณ		
๒๕๖๑	๒๕๖๒	๒๕๖๓
๑๐	๑๕	๒๐

ผู้กำกับดูแลตัวชี้วัด : รองคณบดีฝ่ายวิชาการและวิจัย

หมายเลขโทรศัพท์ติดต่อ : ๒๙๐๘

ผู้จัดเก็บข้อมูล : นางสาวคณิงนิจ อุลิมาศ

หมายเลขโทรศัพท์ติดต่อ : ๒๔๐๑

กลยุทธ์ที่ ๙ พัฒนาสมรรถนะบุคลากรทางการวิจัย

ตัวชี้วัดที่ ๑๘ ร้อยละของอาจารย์ที่ผ่านการฝึกอบรมด้านการวิจัย

คำอธิบาย : การฝึกอบรมด้านการวิจัย หมายถึง การประชุม การอบรม การส่งไปเรียน ด้านการวิจัย เช่น เรื่องระเบียบวิธีวิจัย การวิจัยข้อมูล การวิเคราะห์ข้อมูล เป็นต้น

สูตรในการคำนวณ :

$$\frac{\text{จำนวนอาจารย์ที่ผ่านการฝึกอบรม} \times ๑๐๐}{\text{จำนวนอาจารย์ประจำทั้งหมด}}$$

ค่าเป้าหมาย :

ปีงบประมาณ		
๒๕๖๑	๒๕๖๒	๒๕๖๓
๔๐	๕๐	๖๐

ผู้กำกับดูแลตัวชี้วัด : รองคณบดีฝ่ายวิชาการและวิจัย
ผู้จัดเก็บข้อมูล : นางสาวคณิงนิจ อุลิมาศ

หมายเลขโทรศัพท์ติดต่อ : ๒๙๐๘

หมายเลขโทรศัพท์ติดต่อ : ๒๔๐๑

ตัวชี้วัดที่ ๑๙ ร้อยละของจำนวนงานวิจัย นวัตกรรมต่ออาจารย์ประจำ

คำอธิบาย : ผลงานวิจัย นวัตกรรม หมายถึง ผลงานวิจัยทางวิชาการ รวมทั้งนวัตกรรม สิ่งประดิษฐ์ ผล
การศึกษา และผลงานทางวิชาการในลักษณะอื่น

สูตรในการคำนวณ :

$$\frac{\text{จำนวนงานวิจัย นวัตกรรม} \times ๑๐๐}{\text{จำนวนอาจารย์ประจำทั้งหมด}}$$

ค่าเป้าหมาย :

ปีงบประมาณ		
๒๕๖๑	๒๕๖๒	๒๕๖๓
๑๐	๑๕	๒๐

ผู้กำกับดูแลตัวชี้วัด : รองคณบดีฝ่ายวิชาการและวิจัย

หมายเลขโทรศัพท์ติดต่อ : ๒๙๐๘

ผู้จัดเก็บข้อมูล : นางสาวคณิงนิจ อุลิมาศ

หมายเลขโทรศัพท์ติดต่อ : ๒๔๐๑

ตัวชี้วัดที่ ๒๐ ร้อยละของอาจารย์ประจำที่ทำวิจัยต่ออาจารย์ประจำทั้งหมด

คำอธิบาย : อาจารย์ประจำ หมายถึง บุคคลที่ดำรงตำแหน่งอาจารย์ ผู้ช่วยศาสตราจารย์ รองศาสตราจารย์
และศาสตราจารย์ ในคณะแพทยศาสตร์

สูตรในการคำนวณ :

$$\frac{\text{จำนวนอาจารย์ประจำที่ทำวิจัย} \times ๑๐๐}{\text{จำนวนอาจารย์ประจำทั้งหมด}}$$

ค่าเป้าหมาย :

ปีงบประมาณ		
๒๕๖๑	๒๕๖๒	๒๕๖๓
๒๐	๒๕	๓๐

ผู้กำกับดูแลตัวชี้วัด : รองคณบดีฝ่ายวิชาการและวิจัย

หมายเลขโทรศัพท์ติดต่อ : ๒๙๐๘

ผู้จัดเก็บข้อมูล : นางสาวคณิงนิจ อุลิมาศ

หมายเลขโทรศัพท์ติดต่อ : ๒๔๐๑

ตัวชี้วัดที่ ๒๑ จำนวนสาขาวิชาที่ผลิตผลงานทางวิชาการที่ตีพิมพ์ในวารสารวิชาการระดับชาติ/นานาชาติที่มี
ค่า Impact Factor ตั้งแต่ระดับ ๐.๐๑ ขึ้นไป

คำอธิบาย : Impact Factor เป็นการวัดค่าความถี่ของการอ้างอิงบทความวารสาร ในแต่ละปี หรือความถี่ที่
บทความในวารสารนั้น จะได้รับการอ้างอิง หรือถูกนำไปใช้ Impact Factor จึงเป็นเครื่องมือชนิดหนึ่ง ที่ช่วย
ในการประเมินคุณภาพ เปรียบเทียบ และจัดอันดับวารสาร ช่วยประกอบการพิจารณาตัดสินใจ ในการจัดหา
และบอกรับวารสารของห้องสมุด

สูตรในการคำนวณ :

การแจกแจง

คำเป้าหมาย :

ปีงบประมาณ		
๒๕๖๑	๒๕๖๒	๒๕๖๓
๕	๗	๑๐

ผู้กำกับดูแลตัวชี้วัด : รองคณบดีฝ่ายวิชาการและวิจัย

หมายเลขโทรศัพท์ติดต่อ : ๒๙๐๘

ผู้จัดเก็บข้อมูล : นางสาวคณิงนิจ อุลิมาศ

หมายเลขโทรศัพท์ติดต่อ : ๒๔๐๑

เป้าประสงค์ที่ ๔ ส่งเสริมและสนับสนุนผลงานวิจัย นวัตกรรม หรือผลงานในรูปแบบอื่น ๆ ไปสู่การใช้ประโยชน์

กลยุทธ์ที่ ๑๐ สร้างองค์ความรู้ เทคโนโลยี นวัตกรรมที่ตอบสนองความต้องการของชุมชน สังคม และประเทศ และนำไปใช้ประโยชน์

ตัวชี้วัดที่ ๒๒ ร้อยละของบทความวิจัยที่ได้รับการอ้างอิง (Citation) ใน referred journal หรือในฐานข้อมูลระดับชาติหรือระดับนานาชาติต่ออาจารย์ประจำ

คำอธิบาย : บทความวิจัยที่ได้รับการอ้างอิง (Citation) หมายถึง การที่บทความวิจัยปรากฏอยู่ในฐานข้อมูลมาตรฐานสากลตามที่กำหนด

สูตรในการคำนวณ :

$$\frac{\text{จำนวนบทความวิจัยที่ได้รับการอ้างอิง} \times ๑๐๐}{\text{บทความวิจัยทั้งหมด}}$$

คำเป้าหมาย :

ปีงบประมาณ		
๒๕๖๑	๒๕๖๒	๒๕๖๓
๓	๔	๕

ผู้กำกับดูแลตัวชี้วัด : รองคณบดีฝ่ายวิชาการและวิจัย

หมายเลขโทรศัพท์ติดต่อ : ๒๙๐๘

ผู้จัดเก็บข้อมูล : นางสาวคณิงนิจ อุลิมาศ

หมายเลขโทรศัพท์ติดต่อ : ๒๔๐๑

ตัวชี้วัดที่ ๒๓ จำนวนผลงานวิจัยหรืองานสร้างสรรค์ที่ได้รับการจดทะเบียนทรัพย์สินทางปัญญา (จีน)

คำอธิบาย : ทรัพย์สินทางปัญญา หมายถึง ผลงานอันเกิดจากการประดิษฐ์ คิดค้น หรือสร้างสรรค์ของมนุษย์ ซึ่งเน้นที่ผลผลิตของสติปัญญาและความชำนาญ โดยไม่คำนึงถึงชนิดของการสร้างสรรค์หรือวิธีในการแสดงออก ทรัพย์สินทางปัญญาอาจแสดงออกในรูปแบบของสิ่งที่จับต้องได้

สูตรในการคำนวณ :

การแจกนับ

คำเป้าหมาย :

ปีงบประมาณ		
๒๕๖๑	๒๕๖๒	๒๕๖๓
๑	๒	๓

ผู้กำกับดูแลตัวชี้วัด : รองคณบดีฝ่ายวิชาการและวิจัย

หมายเลขโทรศัพท์ติดต่อ : ๒๙๐๘

ผู้จัดเก็บข้อมูล : นางสาวคณิงนิจ อุลิมาศ

หมายเลขโทรศัพท์ติดต่อ : ๒๔๐๑

ตัวชี้วัดที่ ๒๔ ผลการประเมินคุณภาพวารสารที่อยู่ในฐานข้อมูลของศูนย์ดัชนีการอ้างอิงวารสารไทย (Thai-Journal Citation Index Centre, TCI Centre)

คำอธิบาย : การประเมินคุณภาพวารสารที่อยู่ในฐานข้อมูลของศูนย์ดัชนีการอ้างอิงวารสารไทย หมายถึงวารสารที่อยู่ระหว่างการปรับปรุงคุณภาพ และอยู่ในฐานข้อมูล TCI พิจารณาจากวารสารที่ผ่านตามเกณฑ์หลักทุกข้อ และมีคะแนนจากเกณฑ์คุณภาพทุกข้อรวมกันต่ำกว่า ๑๕ คะแนน แต่ไม่ต่ำกว่า ๑๐ คะแนน (จากคะแนนเต็ม ๒๐ คะแนน)

สูตรในการคำนวณ :

ผลการประเมินคุณภาพวารสาร

ค่าเป้าหมาย :

ปีงบประมาณ		
๒๕๖๑	๒๕๖๒	๒๕๖๓
กลุ่ม ๒	กลุ่ม ๒	กลุ่ม ๑

ผู้กำกับดูแลตัวชี้วัด : รองคณบดีฝ่ายวิชาการและวิจัย

หมายเลขโทรศัพท์ติดต่อ : ๒๙๐๘

ผู้จัดเก็บข้อมูล : นางสาวคณิงนิจ อภิมาศ

หมายเลขโทรศัพท์ติดต่อ : ๒๔๐๑

ตัวชี้วัดที่ ๒๕ คุณภาพของการจัดประชุมวิชาการระดับชาติตามเกณฑ์ที่กำหนด (Proceeding)

คำอธิบาย : Proceedings หมายถึง เอกสารหรือหนังสือที่รวบรวมบทความวิจัย บทความย่อ หรือเอกสารนำเสนอในการประชุมวิชาการหรือวิชาชีพ ที่จัดขึ้นทั้งในระดับท้องถิ่น ระดับชาติ และระดับนานาชาติ โดยสมาคม หน่วยงาน หรือองค์กร จัดให้มีการประชุม เพื่อเป็นการพบปะระหว่างนักวิทยาศาสตร์ นักวิชาชีพ ในสาขาวิชาเดียวกันอย่างต่อเนื่อง วัตถุประสงค์เพื่อเป็นการแลกเปลี่ยนความรู้ ความคิดเห็น และความร่วมมือกัน มีการนำเสนอผลการค้นคว้าวิจัยใหม่ในที่ประชุม

สูตรในการคำนวณ :

ผลการจัดประชุมวิชาการระดับชาติตามเกณฑ์ที่กำหนด

ค่าเป้าหมาย :

ปีงบประมาณ		
๒๕๖๑	๒๕๖๒	๒๕๖๓
ผ่าน	ผ่าน	ผ่าน

ผู้กำกับดูแลตัวชี้วัด : รองคณบดีฝ่ายวิชาการและวิจัย

หมายเลขโทรศัพท์ติดต่อ : ๒๙๐๘

ผู้จัดเก็บข้อมูล : นางสาวคณิงนิจ อภิมาศ

หมายเลขโทรศัพท์ติดต่อ : ๒๔๐๑

ตัวชี้วัดที่ ๒๖ ร้อยละของจำนวนงานวิจัย เทคโนโลยี นวัตกรรม ที่ถูกนำไปใช้ประโยชน์ต่อผลงานทั้งหมด

คำอธิบาย : ผลงานวิจัยและงานสร้างสรรค์ที่นำไปใช้ประโยชน์ หมายถึง ผลงานวิจัยและงานสร้างสรรค์ที่นำไปใช้ประโยชน์จริง

สูตรในการคำนวณ :

$$\frac{\text{ผลงานวิจัยและงานสร้างสรรค์ที่นำไปใช้ประโยชน์จริง} \times 100}{\text{ผลงานวิจัยและงานสร้างสรรค์ทั้งหมด}}$$

ผลงานวิจัยและงานสร้างสรรค์ทั้งหมด

คำเป้าหมาย :

ปีงบประมาณ		
๒๕๖๑	๒๕๖๒	๒๕๖๓
๒๐	๒๕	๓๐

ผู้กำกับดูแลตัวชี้วัด : รองคณบดีฝ่ายวิชาการและวิจัย

หมายเลขโทรศัพท์ติดต่อ : ๒๙๐๘

ผู้จัดเก็บข้อมูล : นางสาวคณิงอุสิมาศ

หมายเลขโทรศัพท์ติดต่อ : ๒๔๐๑

กลยุทธ์ที่ ๑๑ พัฒนาระบบการบริหารจัดการด้านบริการวิชาการให้คล่องตัวและมีประสิทธิภาพ

ตัวชี้วัดที่ ๒๗ ร้อยละของผู้รับบริการที่ประเมินความพึงพอใจอยู่ในระดับดีขึ้นไป

คำอธิบาย : ความพึงพอใจ หมายถึง ความพึงพอใจด้านระบบการบริหารจัดการด้านบริการวิชาการ

สูตรในการคำนวณ :

ระดับความพึงพอใจของผู้ใช้บริการที่มสนับสนุนการทำวิจัยในภาพรวม

คำเป้าหมาย :

ปีงบประมาณ		
๒๕๖๑	๒๕๖๒	๒๕๖๓
๘๐	๘๕	๙๐

ผู้กำกับดูแลตัวชี้วัด : รองคณบดีฝ่ายวิชาการและวิจัย

หมายเลขโทรศัพท์ติดต่อ : ๒๙๐๘

ผู้จัดเก็บข้อมูล : นางสาวคณิงอุสิมาศ

หมายเลขโทรศัพท์ติดต่อ : ๒๔๐๑

กลยุทธ์ที่ ๑๒ ส่งเสริมและสนับสนุนการให้บริการวิชาการที่ก่อให้เกิดรายได้

ตัวชี้วัดที่ ๒๘ จำนวนรายได้ที่เกิดจากการบริการวิชาการยังไม่ได้หักค่าใช้จ่าย (ไม่รวมโรงพยาบาล

มหาวิทยาลัยบูรพา)

คำอธิบาย : จำนวนรายได้ที่เกิดจากการบริการวิชาการ หมายถึง รายได้จากการให้บริการวิชาการของทุก

หน่วยงานภายในคณะแพทยศาสตร์

สูตรในการคำนวณ :

วิธีแจงนับ

คำเป้าหมาย :

ปีงบประมาณ		
๒๕๖๑	๒๕๖๒	๒๕๖๓
๓.๗	๓.๙	๔.๑

ผู้กำกับดูแลตัวชี้วัด : รองคณบดีฝ่ายวิชาการและวิจัย

หมายเลขโทรศัพท์ติดต่อ : ๒๙๐๘

ผู้จัดเก็บข้อมูล : นางสาวคณิงอุสิมาศ

หมายเลขโทรศัพท์ติดต่อ : ๒๔๐๑

ตัวชี้วัดที่ ๒๙ ร้อยละของกิจกรรม โครงการที่บรรลุตัวชี้วัดมากกว่ากึ่งหนึ่งของจำนวนตัวชี้วัดทั้งหมดของโครงการ

คำอธิบาย : โครงการ หมายถึง โครงการหรือกิจกรรมทั้งหมดของฝ่ายบริการวิชาการและวิจัย

สูตรในการคำนวณ :

$$\frac{\text{โครงการที่บรรลุตัวชี้วัดมากกว่ากึ่งหนึ่งของจำนวนตัวชี้วัดทั้งหมด} \times 100}{\text{จำนวนตัวชี้วัดทั้งหมดของโครงการ}}$$

ค่าเป้าหมาย :

ปีงบประมาณ		
๒๕๖๑	๒๕๖๒	๒๕๖๓
๘๐	๘๕	๙๐

ผู้กำกับดูแลตัวชี้วัด : รองคณบดีฝ่ายวิชาการและวิจัย

หมายเลขโทรศัพท์ติดต่อ : ๒๙๐๘

ผู้จัดเก็บข้อมูล : นางสาวคณินิจ อูสีมาศ

หมายเลขโทรศัพท์ติดต่อ : ๒๔๐๑

ตัวชี้วัดที่ ๓๐ ร้อยละจำนวนโครงการบริการวิชาการที่สร้างรายได้ต่อจำนวนโครงการบริการวิชาการแบบให้เปล่า

คำอธิบาย : โครงการบริการวิชาการที่สร้างรายได้ หมายถึง กิจกรรมหรือโครงการให้บริการแก่สังคมภายนอก คณะแพทยศาสตร์ หรือเป็นการบริการที่จัดภายในคณะแพทยศาสตร์โดยมีบุคคลภายนอกเข้ามาใช้บริการโดยเก็บค่าลงทะเบียนจากผู้ที่มาใช้บริการและบริหารค่าใช้จ่ายของกิจกรรม โครงการจากค่าลงทะเบียนที่เก็บได้

สูตรในการคำนวณ :

$$\frac{\text{จำนวนโครงการบริการวิชาการที่สร้างรายได้} \times 100}{\text{จำนวนโครงการบริการวิชาการแบบให้เปล่า}}$$

ค่าเป้าหมาย :

ปีงบประมาณ		
๒๕๖๑	๒๕๖๒	๒๕๖๓
๒๕	๓๐	๓๕

ผู้กำกับดูแลตัวชี้วัด : รองคณบดีฝ่ายวิชาการและวิจัย

หมายเลขโทรศัพท์ติดต่อ : ๒๙๐๘

ผู้จัดเก็บข้อมูล : นางสาวคณินิจ อูสีมาศ

หมายเลขโทรศัพท์ติดต่อ : ๒๔๐๑

กลยุทธ์ที่ ๑๓ สร้างเครือข่ายความร่วมมือด้านบริการวิชาการแบบมีส่วนร่วมกับทุกภาคส่วน

ตัวชี้วัดที่ ๓๑ จำนวนเครือข่ายความร่วมมือที่มีการทำ MOU

คำอธิบาย : MOU หรือ Memorandum of Understanding หมายถึง บันทึกความเข้าใจหรือเป็นหนังสือซึ่งฝ่ายหนึ่งแสดงความสมัครใจจะปฏิบัติอย่างหนึ่งอย่างใดตามเงื่อนไขที่ปรากฏในหนังสือนั้นกับอีกฝ่ายหนึ่งที่ได้ร่วมกันลงนามไว้

สูตรในการคำนวณ :

การแจกแจง

คำเป้าหมาย :

ปีงบประมาณ		
๒๕๖๑	๒๕๖๒	๒๕๖๓
๒	๒	๒

ผู้กำกับดูแลตัวชี้วัด : ผู้ช่วยคณบดีฝ่ายวิเทศสัมพันธ์

หมายเลขโทรศัพท์ติดต่อ : ๒๓๑๘

ผู้จัดเก็บข้อมูล : ดร.พวงทอง อินใจ

หมายเลขโทรศัพท์ติดต่อ : ๒๓๑๘

ยุทธศาสตร์ที่ ๓ การพัฒนาคุณภาพด้านการบริการทางการแพทย์

เป้าประสงค์ที่ ๕ ส่งเสริมและพัฒนาคุณภาพการบริการทางการแพทย์

กลยุทธ์ที่ ๑๔ การเพิ่มประสิทธิภาพการบริการทางการแพทย์

ตัวชี้วัดที่ ๓๒ ผลการรับรองคุณภาพโรงพยาบาล Advanced HA

คำอธิบาย : Advanced HA หมายถึง การรับรองกระบวนการคุณภาพสถานพยาบาลชั้นก้าวหน้า โดยสถานพยาบาลที่จะขอใช้และขอรับการประเมินรับรอง Advanced HA (AHA) ได้นั้น จะต้องเป็นสถานพยาบาลที่ผ่านการรับรองกระบวนการคุณภาพตามมาตรฐาน HA แล้ว เพื่อให้มั่นใจว่าโรงพยาบาลมีพื้นฐานของระบบคุณภาพที่แข็งแกร่งและมีความพร้อมในการพัฒนา มีความมุ่งมั่นที่จะนำองค์กรสู่ความเป็นเลิศต่อไป

สูตรในการคำนวณ :

ผ่านตามเกณฑ์มาตรฐาน Advanced HA

คำเป้าหมาย :

ปีงบประมาณ		
๒๕๖๑	๒๕๖๒	๒๕๖๓
ผ่าน	ผ่าน	ผ่าน

ผู้กำกับดูแลตัวชี้วัด : รองคณบดีฝ่ายโรงพยาบาล

หมายเลขโทรศัพท์ติดต่อ : ๒๓๐๘

ผู้จัดเก็บข้อมูล : นางกฤษณา นรนราพันธ์

หมายเลขโทรศัพท์ติดต่อ : ๑๕๑๘

ตัวชี้วัดที่ ๓๓ อัตราการเสียชีวิตของผู้ป่วยในโรงพยาบาล เฉพาะ Unexpected death

คำอธิบาย : Unexpected death หมายถึง ผู้ป่วยที่รับบริการด้านสุขภาพในโรงพยาบาลเสียชีวิตโดยไม่คาดคิด (unexpected death) ขณะรับการรักษาในโรงพยาบาล

สูตรในการคำนวณ :

$$\frac{\text{จำนวนผู้ป่วยที่เสียชีวิตโดยไม่คาดคิด} \times ๑๐๐}{\text{จำนวนผู้ป่วยทั้งหมด}}$$

คำเป้าหมาย :

ปีงบประมาณ		
๒๕๖๑	๒๕๖๒	๒๕๖๓
๑.๒	๑.๐	๐.๘

ผู้กำกับดูแลตัวชี้วัด : รองคณบดีฝ่ายโรงพยาบาล

หมายเลขโทรศัพท์ติดต่อ : ๒๓๐๘

ผู้จัดเก็บข้อมูล : นางกฤษณา นรนราพันธ์

หมายเลขโทรศัพท์ติดต่อ : ๑๕๑๘

ตัวชี้วัดที่ ๓๔ ความพึงพอใจ ความผูกพันของผู้มารับบริการ

คำอธิบาย : ความพึงพอใจของผู้รับบริการ หมายถึง ความคิดเห็นของผู้รับบริการต่อบริการพยาบาลที่ได้รับ
สูตรในการคำนวณ :

$$\frac{\text{จำนวนผู้รับบริการพึงพอใจ} \times 100}{\text{จำนวนผู้รับบริการที่ตอบแบบสอบถามทั้งหมด}}$$

ค่าเป้าหมาย :

ปีงบประมาณ		
๒๕๖๑	๒๕๖๒	๒๕๖๓
๘๕	๘๖	๘๗

ผู้กำกับดูแลตัวชี้วัด : รองคณบดีฝ่ายโรงพยาบาล

หมายเลขโทรศัพท์ติดต่อ : ๒๓๐๘

ผู้จัดเก็บข้อมูล : นางกฤษณา นรนาพันธ์

หมายเลขโทรศัพท์ติดต่อ : ๑๕๑๘

ตัวชี้วัดที่ ๓๕ อัตราการครองเตียง

คำอธิบาย : ร้อยละของการใช้เตียงทั้งหมดของผู้ป่วยใน ในช่วงเวลาที่กำหนด

สูตรในการคำนวณ :

$$\frac{\text{จำนวนวันนอนผู้ป่วยใน} \times 100}{\text{จำนวนเตียงทั้งหมด} \times \text{จำนวนวันในเดือน}}$$

ค่าเป้าหมาย :

ปีงบประมาณ		
๒๕๖๑	๒๕๖๒	๒๕๖๓
๗๐	๖๐	๗๐

ผู้กำกับดูแลตัวชี้วัด : รองคณบดีฝ่ายโรงพยาบาล

หมายเลขโทรศัพท์ติดต่อ : ๒๓๐๘

ผู้จัดเก็บข้อมูล : นางจิตติมา วัตพงษ์

หมายเลขโทรศัพท์ติดต่อ : ๑๑๐๑

กลยุทธ์ที่ ๑๕ การเพิ่มระดับความเชี่ยวชาญในการให้บริการ

ตัวชี้วัดที่ ๓๖ Case Mix Index (CMI)

คำอธิบาย : CMI เป็นค่าดัชนี (Index) ที่ใช้บอกถึงส่วนผสม (Mix) ของผู้ป่วย (Case) ซึ่งสามารถนำไปเปรียบเทียบกับค่า CMI ของช่วงเวลาที่ผ่านมา หรือเปรียบเทียบกับค่า CMI ของหน่วยงานอื่น ๆ ได้
Case Mix Index (CMI) คือ ค่าเฉลี่ยน้ำหนักสัมพัทธ์ (Relative Weight: RW) หรือน้ำหนักสัมพัทธ์ที่ปรับตามวันนอน (Adjusted Relative Weight: AdjRW) ของผู้ป่วยในทั้งหมดในช่วงเวลาที่กำหนด

สูตรในการคำนวณ :

$$\frac{\text{ผลรวมของน้ำหนักสัมพัทธ์ที่ปรับค่าแล้ว (Sum of AdjRW)}}{\text{จำนวนผู้ป่วยในที่จำหน่ายทั้งหมด}}$$

ค่าเป้าหมาย :

ปีงบประมาณ		
๒๕๖๑	๒๕๖๒	๒๕๖๓
๑.๓๕	๑.๔๐	๑.๔๕

ผู้กำกับดูแลตัวชี้วัด : รองคณบดีฝ่ายโรงพยาบาล

หมายเลขโทรศัพท์ติดต่อ : ๒๓๐๘

ผู้จัดเก็บข้อมูล : นางจิตติมา วัตพงษ์

หมายเลขโทรศัพท์ติดต่อ : ๑๑๐๑

ตัวชี้วัดที่ ๓๗ ศูนย์พัฒนาศักยภาพผู้สูงอายุ โดยใช้ชุมชนเป็นฐาน

คำอธิบาย : ศูนย์พัฒนาศักยภาพผู้สูงอายุ โดยใช้ชุมชนเป็นฐาน หมายถึง การให้บริการดูแลแลกรักษาพยาบาล ผู้ใช้บริการที่อาศัยอยู่ในชุมชนไม่ใช่ในโรงพยาบาล การบริการสุขภาพหรือให้การดูแลในบริบทของครอบครัว และชุมชนตามปรัชญาแนวคิดของการดูแล ซึ่งชุมชนสามารถให้การดูแลคนในชุมชนได้ เนื่องจากสนองตอบ ความต้องการโดยเฉพาะผู้สูงอายุที่อาศัยอยู่ในชุมชนซึ่งจะมีครอบครัว เพื่อนบ้านและคนในชุมชนที่คุ้นเคยกัน และมีค่าใช้จ่ายที่ต่ำกว่าการดูแลในสถานบริการสุขภาพ

สูตรในการคำนวณ :

ระดับความก้าวหน้าตามแผน

ระดับ ๑ หมายถึง มีแผนงาน

ระดับ ๒ หมายถึง ปฏิบัติตามแผน ร้อยละ ๒๕

ระดับ ๓ หมายถึง ปฏิบัติตามแผน ร้อยละ ๕๐

ระดับ ๔ หมายถึง ปฏิบัติตามแผน ร้อยละ ๗๕

ระดับ ๕ หมายถึง มีหน่วยบริการที่มีศักยภาพเทียบเท่า Excellent center ต้นแบบ และมี

ผลงานวิจัย

คำเป้าหมาย :

ปีงบประมาณ		
๒๕๖๑	๒๕๖๒	๒๕๖๓
๓	๔	๕

ผู้กำกับดูแลตัวชี้วัด : รองคณบดีฝ่ายโรงพยาบาล

หมายเลขโทรศัพท์ติดต่อ : ๒๓๐๙

ผู้จัดเก็บข้อมูล : นายนฤตย์ คุ้มยา

หมายเลขโทรศัพท์ติดต่อ : ๒๒๙๑

ตัวชี้วัดที่ ๓๘ ศูนย์อาชีวเวชศาสตร์ (Occupational medicine center)

คำอธิบาย : ศูนย์อาชีวเวชศาสตร์ หมายถึง ศูนย์อาชีวเวชศาสตร์ให้บริการด้านการดูแลสุขภาพของคนทำงาน ซึ่งครอบคลุมตั้งแต่การป้องกันโรค การรักษาโรค และการฟื้นฟูสุขภาพของคนทำงาน ตรวจรักษาโดยทีมแพทย์ ทางด้านอาชีวเวชศาสตร์

สูตรในการคำนวณ :

ระดับความก้าวหน้าตามแผน

ระดับ ๑ หมายถึง มีแผนงาน

ระดับ ๒ หมายถึง ปฏิบัติตามแผน ร้อยละ ๒๕

ระดับ ๓ หมายถึง ปฏิบัติตามแผน ร้อยละ ๕๐

ระดับ ๔ หมายถึง ปฏิบัติตามแผน ร้อยละ ๗๕

ระดับ ๕ หมายถึง มีหน่วยบริการที่มีศักยภาพเทียบเท่า Excellent center ต้นแบบ และมีผลงานวิจัย

คำเป้าหมาย :

ปีงบประมาณ		
๒๕๖๑	๒๕๖๒	๒๕๖๓
๑	๒	๓

ผู้กำกับดูแลตัวชี้วัด : รองคณบดีฝ่ายโรงพยาบาล

หมายเลขโทรศัพท์ติดต่อ : ๒๓๐๙

ผู้จัดเก็บข้อมูล : นายนฤตย์ คุ้มยา

หมายเลขโทรศัพท์ติดต่อ : ๒๒๙๑

ตัวชี้วัดที่ ๓๙ ศูนย์เวชศาสตร์การเดินทางและการท่องเที่ยว (Travel and tourism medicine)

คำอธิบาย : เวชศาสตร์การเดินทางและการท่องเที่ยว หมายถึง การเฝ้าระวัง สอบสวนโรคที่เกี่ยวข้องกับการเดินทาง และประเมินความเสี่ยง ให้คำปรึกษา ให้ความรู้ ที่เกี่ยวข้องกับการป้องกัน และดูแลรักษานักเดินทาง และนักท่องเที่ยวทั้งชาวไทยและชาวต่างประเทศ และจัดการปัญหาและภัยสุขภาพต่างๆ อันเกี่ยวเนื่องกับการเดินทางและท่องเที่ยว

สูตรในการคำนวณ :

ระดับความก้าวหน้าตามแผน

ระดับ ๑ หมายถึง มีแผนงาน

ระดับ ๒ หมายถึง ปฏิบัติตามแผน ร้อยละ ๒๕

ระดับ ๓ หมายถึง ปฏิบัติตามแผน ร้อยละ ๕๐

ระดับ ๔ หมายถึง ปฏิบัติตามแผน ร้อยละ ๗๕

ระดับ ๕ หมายถึง มีหน่วยบริการที่มีศักยภาพเทียบเท่า Excellent center ต้นแบบ และมี

ผลงานวิจัย

ค่าเป้าหมาย :

ปีงบประมาณ		
๒๕๖๑	๒๕๖๒	๒๕๖๓
๑	๒	๒

ผู้กำกับดูแลตัวชี้วัด : รองคณบดีฝ่ายโรงพยาบาล

หมายเลขโทรศัพท์ติดต่อ : ๒๓๐๙

ผู้จัดเก็บข้อมูล : นายนฤตย์ คุ้มยา

หมายเลขโทรศัพท์ติดต่อ : ๒๒๙๑

ยุทธศาสตร์ที่ ๔ การมีส่วนร่วมและความรับผิดชอบต่อสังคม

เป้าประสงค์ที่ ๖ มีส่วนร่วมและรับผิดชอบต่อสังคม

กลยุทธ์ที่ ๑๖ การเสริมสร้างความรับผิดชอบต่อสังคม

ตัวชี้วัดที่ ๔๐ จำนวนโครงการด้านความรับผิดชอบต่อสังคม

คำอธิบาย : จำนวนโครงการ/กิจกรรมที่เกี่ยวข้องกับความรับผิดชอบต่อสังคม ในด้านการสืบสาน ทำนุบำรุง ศาสนา ศิลปะ วัฒนธรรม สิ่งแวดล้อม หรือเอกลักษณ์ของชาติ

สูตรในการคำนวณ :

การแจกนับ

ค่าเป้าหมาย :

ปีงบประมาณ		
๒๕๖๑	๒๕๖๒	๒๕๖๓
๑	๒	๒

ผู้กำกับดูแลตัวชี้วัด : รองคณบดีฝ่ายโรงพยาบาล

หมายเลขโทรศัพท์ติดต่อ : ๒๓๐๙

ผู้จัดเก็บข้อมูล : นางวลีพร พิชาลี

หมายเลขโทรศัพท์ติดต่อ : ๒๑๐๖

ตัวชี้วัดที่ ๔๑ จำนวนเครือข่ายที่เข้าร่วม

คำอธิบาย : เครือข่าย หมายถึง หน่วยงานรัฐ หน่วยงานเอกชน ที่เข้าร่วมโครงการ กิจกรรมของคณะ แพทยศาสตร์ ด้านความรับผิดชอบต่อสังคม

สูตรในการคำนวณ :

การแจกแจง

ค่าเป้าหมาย :

ปีงบประมาณ		
๒๕๖๑	๒๕๖๒	๒๕๖๓
๑	๑	๑

ผู้กำกับดูแลตัวชี้วัด : รองคณบดีฝ่ายโรงพยาบาล

หมายเลขโทรศัพท์ติดต่อ : ๒๓๐๙

ผู้จัดเก็บข้อมูล : นางวลีพร พิชาลี

หมายเลขโทรศัพท์ติดต่อ : ๒๑๐๖

กลยุทธ์ที่ ๑๗ การเสริมสร้างภาพลักษณ์ของคณะฯและการสื่อสารองค์กร

ตัวชี้วัดที่ ๔๒ สัดส่วนรายได้กับเงินบริจาค

คำอธิบาย : เงินบริจาค หมายถึง รายได้จากผู้มีอุปการคุณบริจาคให้กับคณะแพทยศาสตร์

สูตรในการคำนวณ :

$$\frac{\text{รายได้}}{\text{เงินบริจาค}}$$

ค่าเป้าหมาย :

ปีงบประมาณ		
๒๕๖๑	๒๕๖๒	๒๕๖๓
๓	๔	๕

ผู้กำกับดูแลตัวชี้วัด : หัวหน้าสำนักงานคณบดี

หมายเลขโทรศัพท์ติดต่อ : ๒๓๐๔

ผู้จัดเก็บข้อมูล : นางวลีพร พิชาลี

หมายเลขโทรศัพท์ติดต่อ : ๒๑๐๖

ตัวชี้วัดที่ ๔๓ ร้อยละการรับรู้และความพึงพอใจต่อการสื่อสารองค์กร

คำอธิบาย : การสื่อสารในองค์กร หมายถึง เครื่องสร้างความเข้าใจ และสร้างวัฒนธรรมตลอดจนสามารถสร้างความมั่นคงให้กับองค์กรนั้นๆ เป็นศูนย์รวมให้องค์กรนั้นๆ ทำงานร่วมกันได้อย่างมีประสิทธิภาพ โดยผู้ใช้ จะต้องเข้าใจและเข้าถึงกระบวนการสื่อสารเป็นอย่างดี เป็นการติดต่อระหว่างบุคคลในองค์กร มีลักษณะเป็นเครือข่าย (Network) ซึ่งอาจกระทำได้โดยใช้เครื่องมือในการสื่อความหมายด้วยการพูด การเขียน การใช้ สัญลักษณ์ เพื่อให้ผู้อื่นรับทราบได้

สูตรในการคำนวณ :

$$\frac{\text{จำนวนบุคลากรที่รับรู้และความพึงพอใจต่อการสื่อสารองค์กร} \times 100}{\text{จำนวนบุคลากรที่ตอบแบบสอบถามทั้งหมด}}$$

ค่าเป้าหมาย :

ปีงบประมาณ		
๒๕๖๑	๒๕๖๒	๒๕๖๓
๘๐	๘๕	๙๐

ผู้กำกับดูแลตัวชี้วัด : รองคณบดีฝ่ายโรงพยาบาล
ผู้จัดเก็บข้อมูล : นางวลีพร พิชาลี

หมายเลขโทรศัพท์ติดต่อ : ๒๓๐๙
หมายเลขโทรศัพท์ติดต่อ : ๒๑๐๖

ยุทธศาสตร์ที่ ๕ การพัฒนาศักยภาพของบุคลากร

เป้าประสงค์ที่ ๗ ส่งเสริมและผลักดันการดำเนินการด้านการพัฒนาบุคลากร

กลยุทธ์ที่ ๑๘ การส่งเสริมการพัฒนาบุคลากร

ตัวชี้วัดที่ ๔๔ อัตราการลาออกของบุคลากร

คำอธิบาย : อัตราการลาออกของบุคลากร หมายถึง การออกจากงานทุกเหตุผล การที่องค์การสิ้นสุดการว่าจ้างพนักงานซึ่งเป็นผลให้พนักงานต้องออกจากองค์การไป

สูตรในการคำนวณ :

$$\frac{\text{จำนวนบุคลากรที่ลาออก} \times 100}{\text{จำนวนพนักงานในเดือนนั้น}}$$

ค่าเป้าหมาย :

ปีงบประมาณ		
๒๕๖๑	๒๕๖๒	๒๕๖๓
<๑๐	<๑๐	<๑๐

ผู้กำกับดูแลตัวชี้วัด : ผู้ช่วยคณบดีฝ่ายบริหาร

หมายเลขโทรศัพท์ติดต่อ : ๒๙๐๕

ผู้จัดเก็บข้อมูล : นางสาวเบญจมาศ อุสิมาศ

หมายเลขโทรศัพท์ติดต่อ : ๒๒๒๓

ตัวชี้วัดที่ ๔๕ ร้อยละของบุคลากรกลุ่มเป้าหมายที่ได้รับการพัฒนา

คำอธิบาย : การพัฒนาบุคลากร หมายถึง การดำเนินการเกี่ยวกับการส่งเสริมให้บุคคลมีความรู้ ความสามารถ มีทักษะในการทำงานที่ดีขึ้นตลอดจนมีทัศนคติที่ดีในการทำงานอันจะเป็นผลให้การปฏิบัติงานมีประสิทธิภาพดียิ่งขึ้น การพัฒนาบุคคลเป็นกระบวนการที่จะเสริมสร้างและเปลี่ยนแปลงผู้ปฏิบัติงานในด้านต่าง ๆ เช่น ความรู้ ความสามารถ ทักษะ อุปนิสัย ทัศนคติที่ดี และวิธีในการทำงานอันจะนำไปสู่ประสิทธิภาพในการทำงาน

สูตรในการคำนวณ :

$$\frac{\text{จำนวนบุคลากรที่ได้รับการพัฒนา} \times 100}{\text{จำนวนบุคลากรกลุ่มเป้าหมายที่ได้รับการพัฒนาทั้งหมด}}$$

ค่าเป้าหมาย :

ปีงบประมาณ		
๒๕๖๑	๒๕๖๒	๒๕๖๓
๘๕	๙๐	๙๕

ผู้กำกับดูแลตัวชี้วัด : ผู้ช่วยคณบดีฝ่ายบริหาร

หมายเลขโทรศัพท์ติดต่อ : ๒๙๐๕

ผู้จัดเก็บข้อมูล : นางสาวเบญจมาศ อุสิมาศ

หมายเลขโทรศัพท์ติดต่อ : ๒๒๒๓

ตัวชี้วัดที่ ๔๖ ระดับขีดสมรรถนะของบุคลากรที่ได้รับการพัฒนาตาม core competency

คำอธิบาย : สมรรถนะหลักองค์กร (Core Competency: CC) หมายถึง ทักษะและคุณลักษณะที่ทุกคนในองค์กรจำเป็นต้องมีเป็นพื้นฐานที่จะนำองค์กรไปสู่วิสัยทัศน์ที่กำหนดไว้ ยกตัวอย่างเช่น การบริการที่ดี (Service Mind) ความร่วมแรงร่วมใจ (Teamwork) จริยธรรม (Integrity) ความชำนาญในงานสายอาชีพ (Expertise) การยืดหยุ่นปรับตัว (Flexibility) เป็นต้น

สูตรในการคำนวณ :

$$\frac{\text{จำนวนบุคลากรที่ได้รับการพัฒนาตาม core competency} \times 100}{\text{จำนวนบุคลากรทั้งหมด}}$$

ค่าเป้าหมาย :

ปีงบประมาณ		
๒๕๖๑	๒๕๖๒	๒๕๖๓
๖๐	๖๕	๗๐

ผู้กำกับดูแลตัวชี้วัด : ผู้ช่วยคณบดีฝ่ายบริหาร

หมายเลขโทรศัพท์ติดต่อ : ๒๙๐๕

ผู้จัดเก็บข้อมูล : นางสาวเบญจมาศ อภิมาศ

หมายเลขโทรศัพท์ติดต่อ : ๒๒๒๓

กลยุทธ์ที่ ๑๙ เสริมสร้างบรรยากาศในการทำงานและความปลอดภัยในการทำงาน

ตัวชี้วัดที่ ๔๗ ร้อยละของอุบัติเหตุจากการทำงาน ด้านกายภาพ

คำอธิบาย : อุบัติเหตุจากการทำงาน ด้านกายภาพ หมายถึง อุบัติเหตุที่เกิดขึ้นในภาวะการณ์จ้างงาน ที่ทำให้เกิดความสูญเสียต่อชีวิตคนอาจจะเกิดในทันทีทันใด หรือในช่วงเวลาถัดไปได้ อุบัติเหตุนี้อาจจะเกิดในสถานที่ทำงานเองหรือนอกสถานที่ทำงานได้

สูตรในการคำนวณ :

$$\frac{\text{จำนวนอุบัติเหตุจากการทำงาน ด้านกายภาพ} \times 100}{\text{จำนวนอุบัติเหตุจากการทำงานทั้งหมด}}$$

ค่าเป้าหมาย :

ปีงบประมาณ		
๒๕๖๑	๒๕๖๒	๒๕๖๓
๐.๒	๐.๒	๐.๒

ผู้กำกับดูแลตัวชี้วัด : ผู้ช่วยผู้อำนวยการฝ่ายบริหาร

หมายเลขโทรศัพท์ติดต่อ : ๑๒๒๒

ผู้จัดเก็บข้อมูล : นายสัญญาลักษณ์ จันทร์ประเสริฐ

หมายเลขโทรศัพท์ติดต่อ : ๑๒๒๒

ตัวชี้วัดที่ ๔๘ ร้อยละของอุบัติเหตุจากการทำงาน ด้านชีวภาพ

คำอธิบาย : อุบัติเหตุจากการทำงาน ด้านชีวภาพ หมายถึง อุบัติเหตุที่เกิดขึ้นในภาวะการณ์จ้างงาน ที่ทำให้เกิดความสูญเสียต่อเครื่องจักร ต่อสิ่งของ อาจจะเกิดในทันทีทันใด หรือในช่วงเวลาถัดไปได้ อุบัติเหตุนี้อาจจะเกิดในสถานที่ทำงานเองหรือนอกสถานที่ทำงานได้

สูตรในการคำนวณ :

$$\frac{\text{จำนวนอุบัติเหตุจากการทำงาน ด้านชีวภาพ} \times 100}{\text{จำนวนอุบัติเหตุจากการทำงานทั้งหมด}}$$

คำเป้าหมาย :

ปีงบประมาณ		
๒๕๖๑	๒๕๖๒	๒๕๖๓
<๕	<๕	<๕

ผู้กำกับดูแลตัวชี้วัด : ผู้ช่วยผู้อำนวยการฝ่ายบริหาร

หมายเลขโทรศัพท์ติดต่อ : ๑๒๒๒

ผู้จัดเก็บข้อมูล : นายสัญญาลักษณ์ จันทร์ประเสริฐ

หมายเลขโทรศัพท์ติดต่อ : ๑๒๒๒

ตัวชี้วัดที่ ๔๙ ความเชื่อมั่นต่อการสร้างวัฒนธรรมความปลอดภัย (Safety culture Survey)

คำอธิบาย : วัฒนธรรมด้านความปลอดภัย (Safety Culture) หมายถึง พฤติกรรมของคนในสังคม ที่แสดงถึงลักษณะและทัศนคติ ที่เกี่ยวกับความปลอดภัย โดยลักษณะของวัฒนธรรมด้านความปลอดภัย (Characteristic of Safety Culture)

สูตรในการคำนวณ :

ค่าเฉลี่ยความเชื่อมั่นต่อการสร้างวัฒนธรรมความปลอดภัย

คำเป้าหมาย :

ปีงบประมาณ		
๒๕๖๑	๒๕๖๒	๒๕๖๓
๓.๗๕	๔.๐๑	๔.๕๑

ผู้กำกับดูแลตัวชี้วัด : ผู้ช่วยผู้อำนวยการฝ่ายบริหาร

หมายเลขโทรศัพท์ติดต่อ : ๑๒๒๒

ผู้จัดเก็บข้อมูล : นายสัญญาลักษณ์ จันทร์ประเสริฐ

หมายเลขโทรศัพท์ติดต่อ : ๑๒๒๒

กลยุทธ์ที่ ๒๐ สร้างความผูกพันของบุคลากร

ตัวชี้วัดที่ ๕๐ ร้อยละความพึงพอใจของบุคลากร

คำอธิบาย : ความพึงพอใจในการปฏิบัติงาน หมายถึง ความรู้สึกหรือทัศนคติที่ดีของบุคคลที่มีต่องาน ซึ่งเกิดจากการได้รับการตอบสนองความต้องการในปัจจุบันต่าง ๆ ทั้งในการทำงานและส่วนบุคคล ทำให้สามารถทำงานด้วยความเต็มใจมีการเสียสละอุทิศกาย แรงใจ สติปัญญาให้กับการทำงาน ส่งผลให้งานดำเนินไปอย่างมีประสิทธิภาพ บรรลุเป้าหมายและวัตถุประสงค์ขององค์กรที่ตั้งไว้

สูตรในการคำนวณ :

สรุปผลรวมค่าเฉลี่ยของแบบสอบถาม

คำเป้าหมาย :

ปีงบประมาณ		
๒๕๖๑	๒๕๖๒	๒๕๖๓
๗๕	๘๐	๘๐

ผู้กำกับดูแลตัวชี้วัด : ผู้ช่วยคณบดีฝ่ายบริหาร

หมายเลขโทรศัพท์ติดต่อ : ๒๙๐๕

ผู้จัดเก็บข้อมูล : นางสาวเบญจมาศ อุลีมาศ

หมายเลขโทรศัพท์ติดต่อ : ๒๒๒๓

ตัวชี้วัดที่ ๕๑ ร้อยละความผูกพันของบุคลากร

คำอธิบาย : ความผูกพันต่อองค์กร หมายถึง ความจงรักภักดีที่จะคงอยู่ ความภาคภูมิใจ และเป็นส่วนหนึ่งในองค์กร ปฏิบัติงานอย่างทุ่มเท ยอมรับวัตถุประสงค์และจุดมุ่งหมายขององค์กรเพื่อความก้าวหน้า และผลประโยชน์ขององค์กร

สูตรในการคำนวณ :

สรุปลผลรวมค่าเฉลี่ยของแบบสอบถาม

ค่าเป้าหมาย :

ปีงบประมาณ		
๒๕๖๑	๒๕๖๒	๒๕๖๓
๗๕	๘๐	๘๐

ผู้กำกับดูแลตัวชี้วัด : ผู้ช่วยคณบดีฝ่ายบริหาร

หมายเลขโทรศัพท์ติดต่อ : ๒๙๐๕

ผู้จัดเก็บข้อมูล : นางสาวเบญจมาศ อภิมาศ

หมายเลขโทรศัพท์ติดต่อ : ๒๒๒๓

ตัวชี้วัดที่ ๕๒ ร้อยละความผูกพันของบุคลากร

คำอธิบาย : ความผูกพัน หมายถึง ความสุขที่มีต่อการปฏิบัติงานของผู้ปฏิบัติงานในด้านสวัสดิการที่ได้รับ สภาพแวดล้อมในการทำงาน ความพึงพอใจในระบบการบริหารของคณะแพทยศาสตร์

สูตรในการคำนวณ :

สรุปลผลรวมค่าเฉลี่ยของแบบสอบถาม

ค่าเป้าหมาย :

ปีงบประมาณ		
๒๕๖๑	๒๕๖๒	๒๕๖๓
๗๕	๘๐	๘๐

ผู้กำกับดูแลตัวชี้วัด : ผู้ช่วยคณบดีฝ่ายบริหาร

หมายเลขโทรศัพท์ติดต่อ : ๒๙๐๕

ผู้จัดเก็บข้อมูล : นางสาวเบญจมาศ อภิมาศ

หมายเลขโทรศัพท์ติดต่อ : ๒๒๒๓

ยุทธศาสตร์ที่ ๖ การพัฒนาบริหารจัดการที่มีความเป็นเลิศ

เป้าประสงค์ที่ ๘ พัฒนาการบริหารจัดการที่มีความเป็นเลิศตามเกณฑ์รางวัลคุณภาพแห่งชาติ

กลยุทธ์ที่ ๒๑ ส่งเสริมธรรมาภิบาลและสร้างระบบการบริการจัดการที่มีประสิทธิภาพสูง

ตัวชี้วัดที่ ๕๓ คะแนนตามเกณฑ์รางวัลคุณภาพแห่งชาติ (Thailand Quality Award)

คำอธิบาย : รางวัลคุณภาพแห่งชาติ (Thailand Quality Award) หมายถึง รางวัลคุณภาพแห่งชาติเป็นรางวัลอันทรงเกียรติซึ่งได้รับการยอมรับอย่างกว้างขวาง เป็นเครื่องหมายแสดงถึงความเป็นเลิศในการบริหารจัดการขององค์กรที่ทัดเทียมระดับมาตรฐานโลก

สูตรในการคำนวณ :

คะแนนตามเกณฑ์มาตรฐาน Thailand Quality Award

ค่าเป้าหมาย :

ปีงบประมาณ		
๒๕๖๑	๒๕๖๒	๒๕๖๓
๒๐๐	๒๗๕	๓๕๑

ผู้กำกับดูแลตัวชี้วัด : หัวหน้าสำนักงานคนบตี
ผู้จัดเก็บข้อมูล : นายนฤตย์ คุ้มยา

หมายเลขโทรศัพท์ติดต่อ : ๒๓๐๔
หมายเลขโทรศัพท์ติดต่อ : ๒๒๙๑

ตัวชี้วัดที่ ๕๔ ระดับความสำเร็จของระบบตรวจสอบภายในและการบริหารความเสี่ยง

คำอธิบาย : ระบบตรวจสอบภายใน หมายถึง กิจกรรมการให้หลักประกันอย่างเที่ยงธรรมและการให้คำปรึกษาอย่างเป็นอิสระ ซึ่งจัดให้มีขึ้นเพื่อเพิ่มคุณค่าและปรับปรุงการปฏิบัติงานขององค์กรให้ดีขึ้น การตรวจสอบภายในช่วยให้องค์กรบรรลุถึงเป้าหมายที่วางไว้ ด้วยการประเมินและปรับปรุงประสิทธิภาพของกระบวนการบริหารความเสี่ยง การควบคุมและการกำกับดูแลอย่างเป็นระบบและเป็นระเบียบ

สูตรในการคำนวณ :

$$\frac{\text{จำนวนความเสี่ยงที่ได้รับการแก้ไข} \times 100}{\text{จำนวนความเสี่ยงทั้งหมด}}$$

ค่าเป้าหมาย :

ปีงบประมาณ		
๒๕๖๑	๒๕๖๒	๒๕๖๓
๗๕	๘๐	๘๐

ผู้กำกับดูแลตัวชี้วัด : หัวหน้าสำนักงานคนบตี
ผู้จัดเก็บข้อมูล : นายนฤตย์ คุ้มยา

หมายเลขโทรศัพท์ติดต่อ : ๒๓๐๔
หมายเลขโทรศัพท์ติดต่อ : ๒๒๙๑

ตัวชี้วัดที่ ๕๕ ระดับความสำเร็จของการดำเนินงานตามแผนยุทธศาสตร์คณะแพทยศาสตร์

คำอธิบาย : แผนยุทธศาสตร์คณะแพทยศาสตร์ หมายถึง แผนยุทธศาสตร์ คณะแพทยศาสตร์ ประจำปี พ.ศ.๒๕๖๑ - ๒๕๖๓

สูตรในการคำนวณ :

$$\frac{\text{จำนวนโครงการที่ดำเนินการตามแผนยุทธศาสตร์} \times 100}{\text{จำนวนโครงการทั้งหมดตามแผนยุทธศาสตร์}}$$

ค่าเป้าหมาย :

ปีงบประมาณ		
๒๕๖๑	๒๕๖๒	๒๕๖๓
๘๕	๘๕	๙๐

ผู้กำกับดูแลตัวชี้วัด : หัวหน้าสำนักงานคนบตี
ผู้จัดเก็บข้อมูล : นายนฤตย์ คุ้มยา

หมายเลขโทรศัพท์ติดต่อ : ๒๓๐๔
หมายเลขโทรศัพท์ติดต่อ : ๒๒๙๑

ตัวชี้วัดที่ ๕๖ อัตราการใช้งบประมาณ

คำอธิบาย : อัตราการใช้งบประมาณ หมายถึง สัดส่วนค่าใช้จ่ายที่เกิดขึ้นจริงต่อประมาณการรายจ่ายที่ได้ตั้งไว้ตั้งแต่ต้นปีงบประมาณ

สูตรในการคำนวณ :

$$\frac{\text{รายจ่ายจริง} \times 100}{\text{ประมาณการรายจ่าย}}$$

คำเป้าหมาย :

ปีงบประมาณ		
๒๕๖๑	๒๕๖๒	๒๕๖๓
๙๐	๙๐	๙๐

ผู้กำกับดูแลตัวชี้วัด : หัวหน้าสำนักงานคนบตี

หมายเลขโทรศัพท์ติดต่อ : ๒๓๐๔

ผู้จัดเก็บข้อมูล : นายนฤทัย คุ้มยา

หมายเลขโทรศัพท์ติดต่อ : ๒๒๙๑

ตัวชี้วัดที่ ๕๗ การประเมินผลการบริหารงานของคณะกรรมการบริหาร

คำอธิบาย : การประเมินผลการบริหารงาน หมายถึง การใช้กระบวนการที่สร้างขึ้นเพื่อใช้วัดผลการปฏิบัติงานของผู้บริหารในช่วงเวลาหนึ่ง ซึ่งครอบคลุมในด้านผลงานและคุณลักษณะ โดยนำผลการประเมินมาพัฒนาปรับปรุง เชิงสร้างสรรค์

สูตรในการคำนวณ :

ค่าเฉลี่ยของการประเมินผลการบริหารงานของคณะกรรมการบริหาร

คำเป้าหมาย :

ปีงบประมาณ		
๒๕๖๑	๒๕๖๒	๒๕๖๓
ดี	ดีมาก	ดีมาก

ผู้กำกับดูแลตัวชี้วัด : หัวหน้าสำนักงานคนบตี

หมายเลขโทรศัพท์ติดต่อ : ๒๓๐๔

ผู้จัดเก็บข้อมูล : นางอรนงค์ เกาทอง

หมายเลขโทรศัพท์ติดต่อ : ๒๒๙๗

กลยุทธ์ที่ ๒๒ การบริหารการเงินอย่างยั่งยืน

ตัวชี้วัดที่ ๕๘ Net profit margin (NPM)

คำอธิบาย : Net profit margin (NPM) หมายถึง อัตราส่วนทางการเงินที่ใช้วัดความสามารถในการทำกำไร (Net Profit) ขององค์กรที่เทียบระหว่างกำไรสุทธิหลังหักภาษีกับยอดขายรวม

สูตรในการคำนวณ :

$$\frac{\text{กำไรสุทธิ (Net Profit)}}{\text{ขายสุทธิ (SALES)}}$$

คำเป้าหมาย :

ปีงบประมาณ		
๒๕๖๑	๒๕๖๒	๒๕๖๓
๕	๕	๕

ผู้กำกับดูแลตัวชี้วัด : หัวหน้าสำนักงานคนบตี

หมายเลขโทรศัพท์ติดต่อ : ๒๙๐๔

ผู้จัดเก็บข้อมูล : นางสาวสุวิมล ชุนถนอม

หมายเลขโทรศัพท์ติดต่อ : ๒๒๑๔

ตัวชี้วัดที่ ๕๙ Return on Assets (ROA) ผลตอบแทนต่อสินทรัพย์

คำอธิบาย : อัตราผลตอบแทนจากสินทรัพย์ หรือ ROA เป็นอัตราส่วนทางการเงินระหว่างกำไรสุทธิกับสินทรัพย์รวม เป็นอัตราส่วนที่บ่งบอกถึงความสามารถของกิจการที่จะนำสินทรัพย์ที่มีไปใช้ประโยชน์ในดำเนินการของกิจการได้อย่างมีประสิทธิภาพ

สูตรในการคำนวณ :

$$\frac{\text{กำไรสุทธิ}}{\text{รวมสินทรัพย์ทั้งหมด}}$$

ค่าเป้าหมาย :

ปีงบประมาณ		
๒๕๖๑	๒๕๖๒	๒๕๖๓
๕.๕	๕.๕	๕.๕

ผู้กำกับดูแลตัวชี้วัด : หัวหน้าสำนักงานคนบตี

หมายเลขโทรศัพท์ติดต่อ : ๒๙๐๔

ผู้จัดเก็บข้อมูล : นางสาวสุวิมล ชุนถนอม

หมายเลขโทรศัพท์ติดต่อ : ๒๒๑๔

ตัวชี้วัดที่ ๖๐ อัตราส่วนรายรับต่อรายจ่าย

คำอธิบาย : รายรับ หมายถึง รายได้ทั้งหมดของคณะแพทยศาสตร์จากการให้บริการการเรียนการสอน การวิจัย การบริการวิชาการ และรายได้ทั้งหมดของโรงพยาบาลมหาวิทยาลัยบูรพาจากทุกแหล่งเงิน

รายจ่าย หมายถึง รายจ่ายทั้งหมดของคณะแพทยศาสตร์เพื่อใช้ในการให้บริการการเรียนการสอน การวิจัย การบริการวิชาการ และรายจ่ายของโรงพยาบาลมหาวิทยาลัยบูรพา

สูตรในการคำนวณ

$$\frac{\text{รายรับ}}{\text{รายจ่าย}}$$

ค่าเป้าหมาย :

ปีงบประมาณ		
๒๕๖๑	๒๕๖๒	๒๕๖๓
๑ : ๑	๑ : ๑	๑ : ๑

ผู้กำกับดูแลตัวชี้วัด : หัวหน้าสำนักงานคนบตี

หมายเลขโทรศัพท์ติดต่อ : ๒๙๐๔

ผู้จัดเก็บข้อมูล : นางสาวสุวิมล ชุนถนอม

หมายเลขโทรศัพท์ติดต่อ : ๒๒๑๔

กลยุทธ์ที่ ๒๓ การขับเคลื่อนองค์กรด้วยระบบสารสนเทศที่มีประสิทธิภาพ

ตัวชี้วัดที่ ๖๑ ระดับความสำเร็จของโครงการตามแผนระบบสารสนเทศ

คำอธิบาย : แผนระบบสารสนเทศของคณะแพทยศาสตร์ ประกอบด้วย ๓ ประเด็น ดังนี้

๑. พัฒนาโครงสร้างพื้นฐานด้านเทคโนโลยีและการสื่อสารของคณะแพทยศาสตร์อย่างทั่วถึงและมีประสิทธิภาพ

๒. พัฒนาระบบสารสนเทศแบบบูรณาการ เพื่อสนับสนุนการเป็นองค์กรอัจฉริยะของคณะแพทยศาสตร์

๓. ส่งเสริม สนับสนุน และพัฒนาระบบการเรียนการสอนอิเล็กทรอนิกส์ เพื่อเพิ่มประสิทธิภาพการเรียนการสอนของคณะแพทยศาสตร์

สูตรในการคำนวณ :

$$\frac{\text{โครงการที่สำเร็จตามแผน} \times 100}{\text{โครงการตามแผนระบบสารสนเทศทั้งหมด}}$$

ค่าเป้าหมาย :

ปีงบประมาณ		
๒๕๖๑	๒๕๖๒	๒๕๖๓
๘๐	๘๐	๘๐

ผู้กำกับดูแลตัวชี้วัด : หัวหน้าสำนักงานคนบตี

หมายเลขโทรศัพท์ติดต่อ : ๒๙๐๔

ผู้จัดเก็บข้อมูล : นางสาววิญญา โฉมศรี

หมายเลขโทรศัพท์ติดต่อ : ๑๑๐๘

ตัวชี้วัดที่ ๖๒ Information systems down time (ค่าเฉลี่ยเวลาต่อครั้งในการแก้ปัญหาที่ระบบล่ม/จำนวนครั้งที่ล้ม)

คำอธิบาย : Information systems down time หมายถึง จำนวนเวลาที่ระบบไม่ทำงาน หรือ downtime ในช่วงเวลาหนึ่ง

สูตรในการคำนวณ :

$$\frac{\text{จำนวนเวลาที่ระบบไม่ทำงาน หรือ downtime ในช่วงเวลาหนึ่ง} \times 100}{\text{จำนวนเวลาที่ทั้งหมดในช่วงเวลาบริการนั้น}}$$

ค่าเป้าหมาย :

ปีงบประมาณ		
๒๕๖๑	๒๕๖๒	๒๕๖๓
๖๐	๖๐	๖๐

ผู้กำกับดูแลตัวชี้วัด : หัวหน้าสำนักงานคนบตี

หมายเลขโทรศัพท์ติดต่อ : ๒๙๐๔

ผู้จัดเก็บข้อมูล : นางสาววิญญา โฉมศรี

หมายเลขโทรศัพท์ติดต่อ : ๒๓๑๐

ตัวชี้วัดที่ ๖๓ การติดตามปัจจัยแห่งความสำเร็จของคณะแพทยศาสตร์ เพื่อประเมินและปรับปรุงระบบงาน/นโยบายสำคัญ (critical success factor)

คำอธิบาย : ปัจจัยหลักแห่งความสำเร็จ (Critical Success Factor : CSF) หมายถึง ปัจจัยที่สำคัญยิ่งที่ต้องทำให้มีหรือให้เกิดขึ้นเพื่อให้บรรลุความสำเร็จตามวิสัยทัศน์ องค์กรมีปัจจัยหลักแห่งความสำเร็จเป็นหลักหมายที่เป็นรูปธรรมในการยึดโยงการปฏิบัติงานทุกระดับ ให้มุ่งไปในทิศทางเดียวกันทำให้เจ้าหน้าที่และผู้บริหารขององค์กรรู้ว่าต้องทำอะไรบ้างเพื่อให้ผลสัมฤทธิ์ขององค์กรตอบสนองวิสัยทัศน์ หากปราศจากปัจจัยหลักแห่งความสำเร็จ วิสัยทัศน์ขององค์กรจะไม่ได้รับการตอบสนองอย่างมีประสิทธิภาพและมีประสิทธิผล ปัจจัยหลักแห่งความสำเร็จเป็นการให้หลักการ แนวทาง หรือวิธีการที่องค์กร จะสามารถบรรลุวิสัยทัศน์

สูตรในการคำนวณ :

$$\frac{\text{จำนวนปัจจัยที่ได้รับการประเมินและปรับปรุง} \times 100}{\text{จำนวนปัจจัยแห่งความสำเร็จทั้งหมด}}$$

คำเป้าหมาย :

ปีงบประมาณ		
๒๕๖๑	๒๕๖๒	๒๕๖๓
๘๐	๘๕	๙๐

ผู้กำกับดูแลตัวชี้วัด : หัวหน้าสำนักงานคนบตี

หมายเลขโทรศัพท์ติดต่อ : ๒๙๐๔

ผู้จัดเก็บข้อมูล : นางสาววิญญา โฉมศรี

หมายเลขโทรศัพท์ติดต่อ : ๒๓๑๐

ตัวชี้วัดที่ ๖๔ การสร้างนวัตกรรมเชิงกลยุทธ์ จากการวิเคราะห์และทบทวนผลงาน นำมาสู่การปรับปรุงความร่วมมือกับผู้มีส่วนได้ส่วนเสีย

คำอธิบาย : การสร้างนวัตกรรมเชิงกลยุทธ์ หมายถึง การสร้างกลยุทธ์ใหม่ ๆ เพื่อแปลงสารจากผู้บริหารสู่แผนงานที่ชัดเจนและถ่ายทอดสู่การปฏิบัติ

สูตรในการคำนวณ :

การเจงนับ

คำเป้าหมาย :

ปีงบประมาณ		
๒๕๖๑	๒๕๖๒	๒๕๖๓
๑	๒	๒

ผู้กำกับดูแลตัวชี้วัด : หัวหน้าสำนักงานคนบตี

หมายเลขโทรศัพท์ติดต่อ : ๒๙๐๔

ผู้จัดเก็บข้อมูล : นางสาววิญญา โฉมศรี

หมายเลขโทรศัพท์ติดต่อ : ๒๓๑๐

ตัวชี้วัดที่ ๖๕ ระบบบริหารความมั่นคงปลอดภัยสารสนเทศ (Information Security Management System) ที่ได้มาตรฐาน

คำอธิบาย : ความมั่นคงปลอดภัยของระบบสารสนเทศ หมายถึง การป้องกันข้อมูลสารสนเทศรวมถึงองค์ประกอบอื่น ๆ ที่เกี่ยวข้อง เช่น ระบบและฮาร์ดแวร์ที่ใช้ในการจัดเก็บและถ่ายโอนข้อมูลสารสนเทศนั้นให้รอดพ้นจากอันตรายอยู่ในสถานะที่มีความปลอดภัยไร้ความกังวลและความกลัว

สูตรในการคำนวณ :

การเจงนับ

คำเป้าหมาย :

ปีงบประมาณ		
๒๕๖๑	๒๕๖๒	๒๕๖๓
๓	๒	๒

ผู้กำกับดูแลตัวชี้วัด : หัวหน้าสำนักงานคนบตี

หมายเลขโทรศัพท์ติดต่อ : ๒๙๐๔

ผู้จัดเก็บข้อมูล : นางสาววิญญา โฉมศรี

หมายเลขโทรศัพท์ติดต่อ : ๒๓๑๐

ตัวชี้วัดที่ ๖๖ ระยะเวลาในการรอคอยการเข้าถึงระบบสารสนเทศ (Information systems response time)

คำอธิบาย : Information systems response time หมายถึง ระยะเวลาในการรอคอยการเข้าถึงระบบสารสนเทศ

สูตรในการคำนวณ :

การแจกนับ

ค่าเป้าหมาย :

ปีงบประมาณ		
๒๕๖๑	๒๕๖๒	๒๕๖๓
<๒	<๒	<๑

ผู้กำกับดูแลตัวชี้วัด : หัวหน้าสำนักงานคนบตี

หมายเลขโทรศัพท์ติดต่อ : ๒๙๐๔

ผู้จัดเก็บข้อมูล : นางสาววิญญา โฉมศรี

หมายเลขโทรศัพท์ติดต่อ : ๒๓๑๐

ตัวชี้วัดที่ ๖๗ ความพึงพอใจของผู้ใช้งานระบบสารสนเทศ (IT user satisfaction)

คำอธิบาย : ผู้ใช้งานระบบสารสนเทศ หมายถึง ผู้บริหาร บุคลากร นิสิตแพทย์ และประชาชนผู้มาใช้บริการระบบสารสนเทศของคณะแพทยศาสตร์

สูตรในการคำนวณ :

ค่าเฉลี่ยของแบบสอบถามความพึงพอใจของผู้ใช้งานระบบสารสนเทศ

ค่าเป้าหมาย :

ปีงบประมาณ		
๒๕๖๑	๒๕๖๒	๒๕๖๓
๘๐	๘๐	๘๐

ผู้กำกับดูแลตัวชี้วัด : หัวหน้าสำนักงานคนบตี

หมายเลขโทรศัพท์ติดต่อ : ๒๙๐๔

ผู้จัดเก็บข้อมูล : นางสาววิญญา โฉมศรี

หมายเลขโทรศัพท์ติดต่อ : ๒๓๑๐

ตัวชี้วัดที่ ๖๘ จำนวนสินทรัพย์ทางความรู้จากกระบวนการจัดการความรู้ (Knowledge asset created from Knowledge Management)

คำอธิบาย : สินทรัพย์ทางความรู้ (Knowledge Assets) หมายถึง ทรัพยากรทางปัญญาที่มีการสั่งสมภายในองค์กร โดยเป็นความรู้ที่ทั้งองค์กรและบุคลากรเก็บรวบรวมไว้ในรูปแบบของสารสนเทศ ความคิด การเรียนรู้ ความเข้าใจ ความจำ ความเข้าใจอย่างถ่องแท้ ทักษะด้านการรับรู้และด้านเทคนิค รวมทั้งขีดความสามารถต่างๆ ซึ่งสินทรัพย์ความรู้ไม่เพียงแต่มีอยู่ภายในองค์กรเท่านั้น แต่ยังมีที่ลูกค้า ผู้ส่งมอบ และพันธมิตรด้วย สินทรัพย์ทางความรู้เป็นความรู้ในภาคปฏิบัติ (Know How) ที่องค์กรสามารถนำไปเพื่อใช้ประโยชน์ เพื่อลงทุน และเพื่อการเติบโต การสร้างและการจัดการสินทรัพย์ทางความรู้ จึงเป็นส่วนประกอบสำคัญสำหรับองค์กรในการสร้างคุณค่าให้แก่ผู้มีส่วนได้ส่วนเสียขององค์กร และช่วยรักษาความได้เปรียบเชิงแข่งขันอย่างยั่งยืน

สูตรในการคำนวณ :

การแจกนับ

คำเป้าหมาย :

ปีงบประมาณ		
๒๕๖๑	๒๕๖๒	๒๕๖๓
๑	๒	๒

ผู้กำกับดูแลตัวชี้วัด : หัวหน้าสำนักงานคนบดี

หมายเลขโทรศัพท์ติดต่อ : ๒๙๐๔

ผู้จัดเก็บข้อมูล : นางสาววิญญา โฉมศรี

หมายเลขโทรศัพท์ติดต่อ : ๒๓๑๐