



แผนยุทธศาสตร์และแผนปฏิบัติการ  
เพื่อการพัฒนาสู่ความเป็นเลิศ  
(พ.ศ. ๒๕๖๐ – ๒๕๖๓)

คณะแพทยศาสตร์ มหาวิทยาลัยบูรพา



ฉบับปรับปรุง : มกราคม พ.ศ. ๒๕๖๐

## คำนำ

แผนยุทธศาสตร์และแผนปฏิบัติการเพื่อการพัฒนาสู่ความเป็นเลิศ (พ.ศ. ๒๕๖๐ – ๒๕๖๓) ของ คณะแพทยศาสตร์ มหาวิทยาลัยบูรพา จัดทำขึ้นโดยปรับปรุงจากแผนยุทธศาสตร์และแผนปฏิบัติการ เพื่อการพัฒนาสู่ความเป็นเลิศ (พ.ศ. ๒๕๕๗ – ๒๕๖๒) เพื่อให้สอดคล้องกับแผนยุทธศาสตร์มหาวิทยาลัย บูรพา เพื่อการพัฒนาสู่ความเป็นเลิศ ฉบับปรับปรุง ปีงบประมาณ พ.ศ. ๒๕๖๐ – ๒๕๖๓ โดยทำการ วิเคราะห์จุดแข็ง จุดอ่อน อุปสรรค และโอกาสของการพัฒนาคณะแพทยศาสตร์สู่ความเป็นเลิศ เพื่อเป็น เชื้อมนำทางการพัฒนาคณะแพทยศาสตร์ มหาวิทยาลัยบูรพา ในการพัฒนาหลักสูตรให้สอดคล้องกับ ความต้องการของสังคม พัฒนาทักษะของนิสิตให้ได้มาตรฐานตามเกณฑ์มาตรฐานวิชาชีพ เสริมสร้าง พัฒนาทักษะทางสังคม และทักษะการใช้ชีวิตที่เหมาะสมกับบรรทัดฐานของสังคมไทย ตามหลักเศรษฐกิจ พอเพียงและสอดคล้องกับขนบธรรมเนียมประเพณีของประเทศไทย มีอัตลักษณ์ของบัณฑิตที่โดดเด่น อีกทั้งส่งเสริมและผลักดันการดำเนินการวิจัยและการบริการวิชาการ และการนำผลงานวิจัย นวัตกรรม หรือผลงานในรูปแบบอื่น ๆ ไปสู่การใช้ประโยชน์

ในขณะเดียวกันคณะแพทยศาสตร์ได้ส่งเสริมและผลักดันการดำเนินการด้านพัฒนาบุคลากร สร้างระบบการสรรหา รักษาไว้ ใช้งาน และพัฒนาศักยภาพของบุคลากร ส่งเสริมการวิจัยหรือการบริการ วิชาการเพื่อการอนุรักษ์และเผยแพร่ภูมิปัญญาท้องถิ่น การจัดกิจกรรมด้านการทำนุบำรุง ศิลปะ วัฒนธรรม ศาสนาและกีฬา ส่งเสริมแนวคิดตามหลักเศรษฐกิจพอเพียงและเศรษฐกิจสร้างสรรค์ให้กับ นิสิตและบุคลากร และใช้ระบบการจัดการตามเกณฑ์มาตรฐานรางวัลคุณภาพแห่งชาติ (Thailand Quality Award: TQA) และตามเกณฑ์คุณภาพการศึกษาเพื่อการดำเนินการที่เป็นเลิศ (Education Criteria for Performance Excellence: EdPEX)

คณะผู้จัดทำ ขอขอบพระคุณผู้ที่เกี่ยวข้องทุกท่าน ที่ร่วมกันจัดทำแผนยุทธศาสตร์และ แผนปฏิบัติการจนแล้วเสร็จ และการดำเนินการดังกล่าวนี้จะไม่เป็นผลสัมฤทธิ์ ถ้าปราศจากความร่วมมือ จากผู้บริหาร บุคลากรของคณะแพทยศาสตร์ ซึ่งแผนยุทธศาสตร์จะนำไปสู่การปฏิบัติที่มีประสิทธิภาพ และเพื่อประโยชน์สูงสุดต่อประชาชนและประเทศชาติ

คณะแพทยศาสตร์ มหาวิทยาลัยบูรพา

## สารบัญ

	หน้า
คำนำ.....	ก
สารบัญ.....	ข
บทสรุปผู้บริหาร.....	ฉ
<b>บทที่ ๑ ข้อมูลพื้นฐาน และสภาพการณ์ทั่วไปของคณะแพทยศาสตร์.....</b>	<b>๑</b>
ข้อมูลพื้นฐานทั่วไป.....	๑
ประวัติและพัฒนาการ.....	๑
งบประมาณ.....	๒
บุคลากร.....	๓
การจัดการศึกษาของคณะแพทยศาสตร์.....	๔
โครงสร้างการบริหารคณะแพทยศาสตร์.....	๕
โครงสร้างองค์กร.....	๕
โครงสร้างการบริหาร.....	๖
หลักสูตรและระบบการเรียนการสอน.....	๗
หลักสูตร.....	๗
ระบบการเรียนการสอน.....	๗
ผลงานเด่นจากพัฒนาการที่ผ่านมา.....	๗
ด้านการบริหาร.....	๗
ด้านการวิจัย.....	๗
ด้านการผลิตบัณฑิต.....	๘
ด้านการบริการวิชาการแก่สังคม.....	๘
ด้านการทำนุบำรุงศิลปและวัฒนธรรม.....	๘
<b>บทที่ ๒ การวิเคราะห์ภารกิจ สภาวะแวดล้อม และจุดยืนการพัฒนาของคณะแพทยศาสตร์.....</b>	<b>๙</b>
สภาพการณ์ทั่วไป และความจำเป็นเชิงยุทธศาสตร์ต่อการพัฒนาคณะแพทยศาสตร์ สู่ความเป็นเลิศ.....	๙
สภาพการณ์ทั่วไป.....	๙
ความจำเป็นเชิงยุทธศาสตร์ต่อการพัฒนาคณะแพทยศาสตร์สู่ความเป็นเลิศ.....	๑๐
จุดยืนการพัฒนามหาวิทยาลัยบูรพา (พ.ศ.๒๕๖๐ – ๒๕๖๓).....	๑๐
การประเมินศักยภาพทางยุทธศาสตร์ของมหาวิทยาลัยบูรพา.....	๑๑
จุดแข็ง (Strength).....	๑๑
จุดอ่อน (Weakness).....	๑๑
โอกาส (Opportunity).....	๑๒
อุปสรรค (Threat).....	๑๒
การวิเคราะห์ SWOT Matrix.....	๑๓

## สารบัญ ( ต่อ)

	หน้า
บทที่ ๓ แผนยุทธศาสตร์การพัฒนามหาวิทยาลัยบูรพา.....	๑๕
ทิศทางยุทธศาสตร์การพัฒนามหาวิทยาลัยบูรพา.....	๑๕
วิสัยทัศน์ (Vision).....	๑๕
พันธกิจ (Mission).....	๑๕
ประเด็นยุทธศาสตร์ (Strategic Issue).....	๑๕
เป้าประสงค์ (Goal).....	๑๕
แผนผังแสดงความสัมพันธ์ของวิสัยทัศน์ ประเด็นยุทธศาสตร์และเป้าประสงค์ (Strategic Map)...	๑๖
กรอบ นิยาม ตัวชี้วัด และค่าเป้าหมายการดำเนินงานของเป้าประสงค์.....	๑๗
<u>ยุทธศาสตร์ที่ ๑ การพัฒนาคุณภาพของบัณฑิต</u> .....	๑๗
<u>กลยุทธ์ที่ ๑ การพัฒนาหลักสูตรให้สอดคล้องกับความต้องการของสังคม</u> .....	๑๗
ตัวชี้วัดที่ ๑ การเสริมสร้างความรู้และทักษะของคณาจารย์ในการจัดการเรียนรู้แบบ Active learning.....	๑๗
ตัวชี้วัดที่ ๒ การจัดการเรียนรู้แบบ Active learning ในทุกหลักสูตร.....	๑๗
ตัวชี้วัดที่ ๓ ความสำเร็จของการดำเนินการตามเกณฑ์มาตรฐาน WFME.....	๑๘
ตัวชี้วัดที่ ๔ คุณภาพของการรายงานผลการดำเนินการของหลักสูตร (มคอ.๗).....	๑๘
<u>กลยุทธ์ที่ ๒ การพัฒนาทักษะของนิสิตให้ได้มาตรฐานตามเกณฑ์มาตรฐานวิชาชีพ</u> .....	๑๙
ตัวชี้วัดที่ ๕ พัฒนาคุณภาพบัณฑิตให้เป็นไปตามเกณฑ์มาตรฐานวิชาชีพ.....	๑๙
<u>กลยุทธ์ที่ ๓ เน้นการเสริมสร้างพัฒนาทักษะทางสังคม และทักษะการใช้ชีวิตที่เหมาะสมกับ บรรทัดฐานของสังคมไทย ตามหลักเศรษฐกิจพอเพียง และมีความสอดคล้องกับขนบธรรมเนียม ประเพณีของประเทศไทย</u> .....	๑๙
ตัวชี้วัดที่ ๖ จัดค่ายเรียนรู้/กิจกรรมการเรียนรู้ตามโครงการพระราชดำริของ พระบาทสมเด็จพระปรมินทรมหาภูมิพลอดุลยเดช.....	๑๙
ตัวชี้วัดที่ ๗ กิจกรรมสร้างเสริมทักษะการสื่อสารและทักษะทางสังคมเพื่ออนาคต.....	๒๐
<u>ยุทธศาสตร์ที่ ๒ การพัฒนาคุณภาพการวิจัยและการบริการวิชาการ</u> .....	๒๐
<u>กลยุทธ์ที่ ๔ การส่งเสริมและผลักดันการดำเนินการวิจัยและการบริการวิชาการ</u> .....	๒๐
ตัวชี้วัดที่ ๘ จำนวนผลงานวิจัยและงานสร้างสรรค์ที่ยื่นขอจดอนุสิทธิบัตรหรือสิทธิบัตร..	๒๑
ตัวชี้วัดที่ ๙ จำนวนผลงานวิจัยที่ตีพิมพ์ในวารสารระดับชาติ-วิทยุสุภาพ.....	๒๑
ตัวชี้วัดที่ ๑๐ จำนวนผลงานวิจัยที่ตีพิมพ์ในวารสารระดับนานาชาติ-วิทยุสุภาพ.....	๒๒
ตัวชี้วัดที่ ๑๑ การก่อสร้างอาคารวิจัยทางการแพทย์.....	๒๒
<u>กลยุทธ์ที่ ๕ การส่งเสริมและผลักดันผลงานวิจัย นวัตกรรม หรือผลงานในรูปแบบอื่น ๆ ไปสู่การใช้ประโยชน์</u> .....	๒๒
ตัวชี้วัดที่ ๑๒ จำนวนผลงานวิจัยและงานสร้างสรรค์ที่นำไปใช้ประโยชน์.....	๒๒

## สารบัญ (ต่อ)

	หน้า
<u>ยุทธศาสตร์ที่ ๓ การพัฒนาศักยภาพของบุคลากร</u> .....	๒๓
<u>กลยุทธ์ ๖ การส่งเสริมและผลักดันการดำเนินการด้านการพัฒนาบุคลากร</u> .....	๒๓
<u>ตัวชี้วัดที่ ๑๓ การเข้าสู่ตำแหน่งทางวิชาการของอาจารย์ ระดับ ผู้ช่วยศาสตราจารย์</u> .....	๒๓
<u>ตัวชี้วัดที่ ๑๔ การเข้าสู่ตำแหน่งทางวิชาการของอาจารย์ ระดับ รองศาสตราจารย์</u> .....	๒๓
<u>ตัวชี้วัดที่ ๑๕ การพัฒนาความรู้และทักษะในการปฏิบัติงาน</u> .....	๒๔
<u>กลยุทธ์ ๗ การสร้างระบบการสรรหา รักษาไว้ ใช้งาน และพัฒนา</u> .....	๒๔
<u>ตัวชี้วัดที่ ๑๖ การจัดทำแผนอัตรากำลัง</u> .....	๒๔
<u>ยุทธศาสตร์ที่ ๔ การมีส่วนร่วมและการรับผิดชอบต่อสังคม</u> .....	๒๔
<u>กลยุทธ์ที่ ๘ การส่งเสริมการวิจัยหรือการบริการวิชาการเพื่อการอนุรักษ์และเผยแพร่</u> <u>ภูมิปัญญาท้องถิ่น</u> .....	๒๔
<u>ตัวชี้วัดที่ ๑๗ การกำหนดแผนงานฯ แล้วเสร็จ</u> .....	๒๔
<u>ตัวชี้วัดที่ ๑๘ จำนวนโครงการพัฒนากิจกรรมสัมพันธ์แบบบูรณาการสาขาวิชา</u> .....	๒๕
<u>กลยุทธ์ ๙ การส่งเสริมกิจกรรมด้านการทำนุบำรุงศิลปะ วัฒนธรรม ศาสนาและกีฬา</u> .....	๒๕
<u>ตัวชี้วัดที่ ๑๙ การกำหนดแผนงานฯ แล้วเสร็จ</u> .....	๒๕
<u>กลยุทธ์ที่ ๑๐ การส่งเสริมแนวคิดตามหลักเศรษฐกิจพอเพียงและเศรษฐกิจสร้างสรรค์</u> .....	๒๖
<u>ตัวชี้วัดที่ ๒๐ การนำหลักเศรษฐกิจพอเพียงและเศรษฐกิจสร้างสรรค์ไปบรรจุใน</u> <u>หลักสูตรหรือวิธีการทำงาน</u> .....	๒๖
<u>ยุทธศาสตร์ที่ ๕ การพัฒนาประสิทธิภาพการบริหารจัดการภายใน</u> .....	๒๖
<u>กลยุทธ์ที่ ๑๑ พัฒนาระบบการจัดการตามเกณฑ์มาตรฐาน Thailand Quality Class</u> .....	๒๖
<u>ตัวชี้วัดที่ ๒๑ การพัฒนาผู้ประเมิน TQA ระดับ Internal Assessment</u> .....	๒๖
<u>ตัวชี้วัดที่ ๒๒ การจัดการอบรมพื้นฐาน TQA</u> .....	๒๗
<u>ตัวชี้วัดที่ ๒๓ กิจกรรมกลุ่มแลกเปลี่ยนเรียนรู้ (KM) การขับเคลื่อน TQA ในระดับ TQC</u> .....	๒๗
<u>ตัวชี้วัดที่ ๒๔ การพัฒนาคุณภาพโรงพยาบาลมหาวิทยาลัยให้มีคุณภาพได้มาตรฐาน</u> .....	๒๗
<u>กลยุทธ์ที่ ๑๒ กำหนดอัตลักษณ์ของบัณฑิต</u> .....	๒๘
<u>ตัวชี้วัดที่ ๒๕ การกำหนดอัตลักษณ์บัณฑิตของส่วนงาน</u> .....	๒๘
<u>กลยุทธ์ที่ ๑๓ การประเมินส่วนงานภายในตามเกณฑ์ TQA, EdPEX</u> .....	๒๘
<u>ตัวชี้วัดที่ ๒๖ การตั้งเป้าหมายคะแนนตามแนวทาง TQA</u> .....	๒๘
<u>ตัวชี้วัดที่ ๒๗ กิจกรรมประเมินตนเองตามเกณฑ์โดย Internal Assessor</u> .....	๒๘
<u>ตัวชี้วัดที่ ๒๘ การเสนอรับรองรางวัลคุณภาพแห่งชาติ</u> .....	๒๙
<b>บทที่ ๔ โครงการตามแผนยุทธศาสตร์ ประจำปีงบประมาณ พ.ศ. ๒๕๖๐</b> .....	๓๐
<u>ยุทธศาสตร์ที่ ๑ การพัฒนาคุณภาพบัณฑิต</u> .....	๓๑
<u>ยุทธศาสตร์ที่ ๒ การพัฒนาคุณภาพการวิจัยและการบริการวิชาการ</u> .....	๓๙
<u>ยุทธศาสตร์ที่ ๓ การพัฒนาศักยภาพของบุคลากร</u> .....	๔๔
<u>ยุทธศาสตร์ที่ ๔ การมีส่วนร่วมและการรับผิดชอบต่อสังคม</u> .....	๔๗
<u>ยุทธศาสตร์ที่ ๕ การพัฒนาประสิทธิภาพการบริหารจัดการภายใน</u> .....	๔๙

## สารบัญ (ต่อ)

	หน้า
ภาคผนวก.....	๕๕
ตารางแสดงความสัมพันธ์ของกลยุทธ์และตัวชี้วัดระหว่างมหาวิทยาลัยบูรพากับคณะแพทยศาสตร์	๕๖

## บทสรุปผู้บริหาร

แผนยุทธศาสตร์และแผนปฏิบัติการเพื่อการพัฒนาสู่ความเป็นเลิศ (พ.ศ. ๒๕๖๐ – ๒๕๖๓) ของคณะแพทยศาสตร์ มหาวิทยาลัยบูรพา จัดทำขึ้นโดยปรับปรุงจากแผนยุทธศาสตร์และแผนปฏิบัติการเพื่อการพัฒนาสู่ความเป็นเลิศ (พ.ศ. ๒๕๕๗ – ๒๕๖๒) ของคณะแพทยศาสตร์ มหาวิทยาลัยบูรพา เพื่อให้สอดคล้องกับแผนยุทธศาสตร์มหาวิทยาลัยบูรพา เพื่อการพัฒนาสู่ความเป็นเลิศ ฉบับปรับปรุงปีงบประมาณ พ.ศ. ๒๕๖๐ – ๒๕๖๓ โดยทำการวิเคราะห์จุดแข็ง จุดอ่อน อุปสรรค และโอกาสของการพัฒนาคณะแพทยศาสตร์สู่ความเป็นเลิศ เพื่อเป็นเข็มทิศนำทางการพัฒนา เพื่อให้ได้ผลสัมฤทธิ์ตามที่คณะแพทยศาสตร์ มหาวิทยาลัยบูรพาตั้งเป้าหมายไว้ ดังนี้

### ทิศทางยุทธศาสตร์การพัฒนาคณะแพทยศาสตร์

#### ๑. วิสัยทัศน์ (Vision)

“คณะแพทยศาสตร์ชั้นนำมาตรฐานสากล”

#### ๒. พันธกิจ (Mission)

- ๒.๑ สร้างบัณฑิตแพทย์เพื่อให้บริการประชาชน
- ๒.๒ ส่งเสริมการวิจัยเชิงบูรณาการทางการแพทย์และวิทยาศาสตร์สุขภาพ
- ๒.๓ ให้บริการวิชาการทางด้านการแพทย์สำหรับชุมชน
- ๒.๔ สนับสนุนศิลปะ วัฒนธรรม และภูมิปัญญาท้องถิ่น ด้านการแพทย์และวิทยาศาสตร์สุขภาพ
- ๒.๕ พัฒนาประสิทธิภาพการบริหารจัดการภายใน

#### ๓. ประเด็นยุทธศาสตร์ (Strategic Issue)

- ๓.๑ การพัฒนาคุณภาพของบัณฑิต
- ๓.๒ การพัฒนาคุณภาพการวิจัยและการบริการวิชาการ
- ๓.๓ การพัฒนาศักยภาพของบุคลากร
- ๓.๔ การมีส่วนร่วมและการรับผิดชอบต่อสังคม
- ๓.๕ การพัฒนาประสิทธิภาพการบริหารจัดการภายใน

#### ๔. เป้าประสงค์ (Goal) และกลยุทธ์

- ๔.๑ การพัฒนาหลักสูตรให้สอดคล้องกับความต้องการของสังคม
- ๔.๒ การพัฒนาทักษะของนิสิตให้ได้มาตรฐานตามเกณฑ์มาตรฐานวิชาชีพ
- ๔.๓ การเสริมสร้างพัฒนาทักษะทางสังคม และทักษะการใช้ชีวิตที่เหมาะสมกับบรรทัดฐานของสังคมไทย ตามหลักเศรษฐกิจพอเพียง และมีความสอดคล้องกับขนบธรรมเนียมประเพณีของประเทศไทย
- ๔.๔ การส่งเสริมและผลักดันการดำเนินการวิจัยและการบริการวิชาการ
- ๔.๕ การส่งเสริมและผลักดันผลงานวิจัย นวัตกรรม หรือผลงานในรูปแบบอื่น ๆ ไปสู่การใช้ประโยชน์
- ๔.๖ การส่งเสริมและผลักดันการดำเนินการด้านการพัฒนาบุคลากร
- ๔.๗ การสร้างระบบการสรรหา รักษาไว้ ใช้งาน และพัฒนา
- ๔.๘ การส่งเสริมการวิจัยหรือการบริการวิชาการเพื่อการอนุรักษ์และเผยแพร่ภูมิปัญญาท้องถิ่น
- ๔.๙ การส่งเสริมกิจกรรมด้านการทำงานบำรู้งศิลปะ วัฒนธรรม ศาสนาและกีฬา

- ๔.๑๐ การส่งเสริมแนวคิดตามหลักเศรษฐกิจพอเพียงและเศรษฐกิจสร้างสรรค์
- ๔.๑๑ (๑) การพัฒนาระบบการจัดการตามเกณฑ์มาตรฐาน Thailand Quality Class  
(๒) เพิ่มประสิทธิภาพการบริหารจัดการด้านเงินและงบประมาณ
- ๔.๑๒ การกำหนดอัตลักษณ์ของบัณฑิต
- ๔.๑๓ การประเมินส่วนงานภายในตามเกณฑ์ TQA, EdPEx



แผนผังแสดงความสัมพันธ์ของวิสัยทัศน์ ประเด็นยุทธศาสตร์และเป้าประสงค์ (Strategic Map)



## บทที่ ๑

# ข้อมูลพื้นฐานและสภาพการณ์ทั่วไปของคณะแพทยศาสตร์

## ๑. ข้อมูลพื้นฐานทั่วไป

### ๑.๑ ประวัติและพัฒนาการ

คณะแพทยศาสตร์ มหาวิทยาลัยบูรพา ได้ริเริ่มดำเนินการตั้งแต่ปีงบประมาณ พ.ศ. ๒๕๓๗ จากแนวความคิดในการขยายงานศูนย์วิทยาศาสตร์สุขภาพ มหาวิทยาลัยบูรพา เป็นโรงพยาบาล มหาวิทยาลัย ขนาด ๕๐๐ เตียง เพื่อเป็นโรงพยาบาลสำหรับรักษาและฝึกปฏิบัติงานของนิสิตแพทย์ พยาบาลและสาธารณสุข มหาวิทยาลัยบูรพาจึงแต่งตั้งคณะกรรมการโครงการจัดตั้งคณะแพทยศาสตร์ และทบวงมหาวิทยาลัย (สำนักงานคณะกรรมการการอุดมศึกษาในปัจจุบัน) แนะนำให้ดำเนินการจัดตั้ง คณะแพทยศาสตร์ในลักษณะของการจัดตั้งคณะใหม่ มีใ้การขยายจากหน่วยงานเดิม มหาวิทยาลัยจึงได้ ดำเนินการเสนอโครงการจัดตั้งคณะแพทยศาสตร์ไว้ในแผนพัฒนาการศึกษาระดับอุดมศึกษา ระยะเวลาที่ ๘ (พ.ศ. ๒๕๔๐ – ๒๕๔๔)

ในแผนพัฒนาการศึกษาระดับอุดมศึกษา ระยะเวลาที่ ๙ มหาวิทยาลัยบูรพาได้มีการเตรียมการต่าง ๆ ล่วงด้วยดีตลอดมา ดังนี้

ก. คณะวิทยาศาสตร์ โดยภาควิชาวิทยาศาสตร์การแพทย์ ได้เปิดสอนหลักสูตรวิทยาศาสตร์ บัณฑิต สาขาวิชาวิทยาศาสตร์การแพทย์ หลักสูตรดังกล่าว จัดการเรียนการสอนรายวิชาที่ประกอบด้วย วิชากายวิภาคศาสตร์ของมนุษย์ สรีรวิทยาของมนุษย์ จุลชีววิทยาทางการแพทย์ พยาธิวิทยา อิมมูโน วิทยา ปรสิตรวิทยาทางการแพทย์ ซึ่งเป็นรายวิชาที่นิสิตแพทย์จะต้องเรียนในชั้นปริคินิก

ข. มีความพร้อมด้านอาคารสถานที่ ในการจัดการเรียนการสอนในชั้นปริคินิก โดยมีอาคาร วิทยาศาสตร์การแพทย์ เป็นอาคาร ๖ ชั้น พื้นที่ ๙,๐๐๐ ตารางเมตร พร้อมห้องประชุม ห้องเรียน ห้องทำงาน ห้องปฏิบัติการพร้อมครุภัณฑ์ และอุปกรณ์การเรียนการสอน ซึ่งใช้เป็นสถานที่จัดการเรียน การสอนด้านปริคินิกได้ทันที

ค. มีคณะที่เปิดดำเนินการจัดการเรียนการสอนด้านการแพทย์และสาธารณสุข คือ คณะ พยาบาลศาสตร์ คณะสาธารณสุขศาสตร์ ที่ผลิตบัณฑิตออกไปรับใช้สังคมแล้ว

ง. มีศูนย์วิทยาศาสตร์สุขภาพ ซึ่งเป็นหน่วยงานที่มุ่งเน้นการสนับสนุนการเรียนการสอน การ วิจัยด้านวิทยาศาสตร์สุขภาพ และบริการรักษาพยาบาลทางการแพทย์และการสาธารณสุข โดยมี โรงพยาบาลขนาด ๑๕๐ เตียง และเพื่อรองรับการจัดการเรียนการสอนในสาขาวิชาทางด้าน วิทยาศาสตร์สุขภาพของมหาวิทยาลัย

จ. มีคณะวิทยาศาสตร์ วิทยาลัยวิทยาศาสตร์การกีฬา และคณะมนุษยศาสตร์และสังคมศาสตร์ ที่สามารถจัดการเรียนการสอนในรายวิชาพื้นฐานของการผลิตแพทย์ได้

ฉ. การจัดการเรียนการสอนในชั้นคลินิก มีโรงพยาบาลที่มีศักยภาพและความพร้อมในพื้นที่และ มีความร่วมมือกับมหาวิทยาลัยบูรพา ประกอบด้วย โรงพยาบาลสมเด็จพระบรมราชเทวี ณ ศรีราชา อำเภอศรีราชา จังหวัดชลบุรี โรงพยาบาลเจ้าพระยาอภัยภูเบศร อำเภอเมือง จังหวัดปราจีนบุรี โรงพยาบาลสมเด็จพระนางเจ้าสิริกิติ์ อำเภอสัตหีบ จังหวัดชลบุรี โรงพยาบาลระยอง อำเภอเมือง จังหวัด ระยอง ซึ่งสามารถรองรับการจัดการเรียนการสอนได้อย่างสมบูรณ์

ในปีงบประมาณ พ.ศ. ๒๕๔๕ มหาวิทยาลัยบูรพาได้ดำเนินการจัดตั้งคณะแพทยศาสตร์ขึ้นเป็นหน่วยงานภายในของมหาวิทยาลัย และสภามหาวิทยาลัยบูรพาได้ให้ความเห็นชอบในหลักสูตรแพทยศาสตรบัณฑิตแล้ว (มติสภามหาวิทยาลัยบูรพา ในการประชุมครั้งพิเศษ/๒๕๔๕ เมื่อวันที่ ๒ กันยายน พ.ศ. ๒๕๔๕) และทบวงมหาวิทยาลัยให้ความเห็นชอบหลักสูตรนี้ เมื่อวันที่ ๑๐ กุมภาพันธ์ พ.ศ. ๒๕๔๖ โดยหลักสูตรแพทยศาสตรบัณฑิตมหาวิทยาลัยบูรพา ได้ผ่านการพิจารณารับรองจากคณะกรรมการแพทยสภา และเห็นชอบให้เปิดรับนิสิตรุ่นที่ ๑ ตั้งแต่ปีการศึกษา ๒๕๕๐ จำนวน ๓๒ คน โดยคณะแพทยศาสตร์ มหาวิทยาลัยบูรพา รับนักเรียนที่สำเร็จการศึกษาระดับมัธยมปลายที่มีภูมิลำเนาอยู่ในเขตพื้นที่ ๑๒ จังหวัด คือ สมุทรปราการ นครนายก ฉะเชิงเทรา ชลบุรี ระยอง จันทบุรี ตราด ปราจีนบุรี สระแก้ว ลพบุรี สระบุรี และพระนครศรีอยุธยา ทั้งนี้มีจุดมุ่งหมายที่มุ่งเน้นการผลิตแพทย์ให้เหมาะสมต่อระบบบริการทางการแพทย์และสาธารณสุขของประเทศ โดยเฉพาะภูมิภาคตะวันออก เป็นแพทย์ที่มีคุณภาพตามเกณฑ์มาตรฐานผู้ประกอบการวิชาชีพเวชกรรมของแพทยสภาเทียบเท่ามาตรฐานสากล มีความรู้ความสามารถ และเจตคติที่จะปฏิบัติงานในชนบทได้เป็นอย่างดี มีความสามารถในการทำวิจัยด้านการแพทย์ และดำรงไว้ซึ่งศิลปวัฒนธรรมไทย

ในปีงบประมาณ พ.ศ. ๒๕๕๕ มหาวิทยาลัยบูรพา ได้รวมคณะแพทยศาสตร์ และศูนย์วิทยาศาสตร์สุขภาพเข้าด้วยกัน และเปลี่ยนชื่อ “ศูนย์วิทยาศาสตร์สุขภาพ” เป็น “โรงพยาบาลมหาวิทยาลัยบูรพา” เพื่อเตรียมการและพัฒนาศักยภาพของโรงพยาบาลให้เป็นโรงพยาบาลขนาด ๔๐๐ เตียง เพื่อให้สามารถจัดการเรียนการสอนได้ภายในคณะแพทยศาสตร์ มหาวิทยาลัยบูรพาเอง

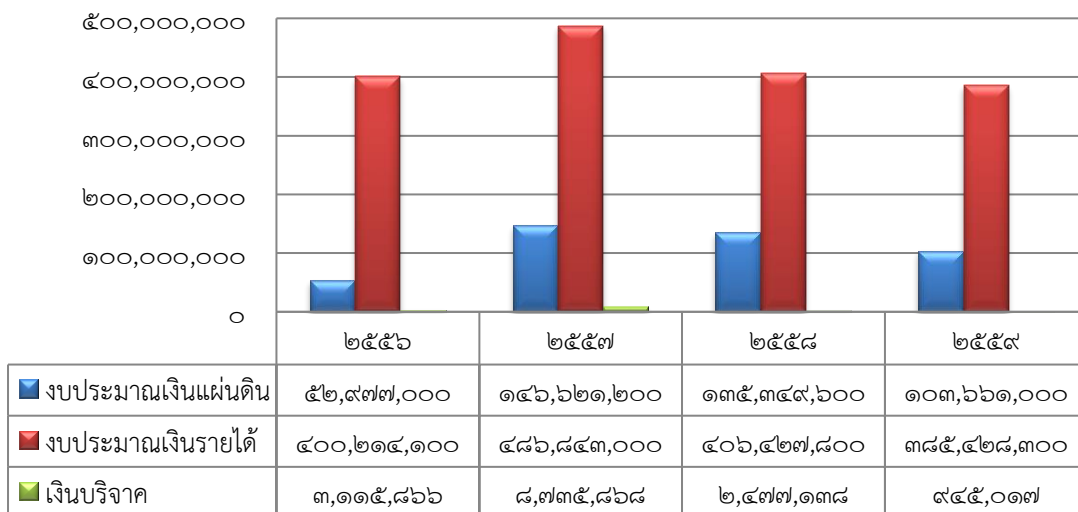
ในปีงบประมาณ พ.ศ. ๒๕๕๖ คณะแพทยศาสตร์ได้เข้าร่วมโครงการผลิตแพทย์เพิ่มแห่งประเทศไทย พ.ศ. ๒๕๕๖ – ๒๕๖๐ โดยมีเป้าหมายในการผลิตแพทย์จำนวน ๒๓๒ คน และในปีงบประมาณ พ.ศ. ๒๕๕๘ ได้รับอนุมัติงบประมาณในการดำเนินการก่อสร้างอาคารวิจัยทางการแพทย์ วงเงินก่อสร้าง ๙๑๐,๐๐๐,๐๐๐ บาท เพื่อใช้เป็นอาคารการสนับสนุนการจัดการเรียนการสอนนิสิตสาขาวิชาแพทยศาสตร์ การวิจัยทางด้านทางการแพทย์และด้านวิทยาศาสตร์สุขภาพและให้บริการรักษาพยาบาลแก่ประชาชนทั่วไป โดยเป็นอาคารโรงพยาบาล ขนาด ๓๒๐ เตียง ลักษณะอาคารคอนกรีตเสริมเหล็กสูง ๑๐ ชั้น พื้นที่ใช้สอยประมาณ ๒๗,๐๐๐ ตารางเมตร ประกอบด้วยแผนกต่าง ๆ อาทิเช่น แผนกอุบัติเหตุฉุกเฉิน แผนกผู้ป่วยนอก แผนกศัลยกรรม แผนกรังสีวิทยาและเวชศาสตร์นิวเคลียร์ หอพักผู้ป่วย เป็นต้น

## ๑.๒ งบประมาณ

คณะแพทยศาสตร์ มีแหล่งที่มาของงบประมาณ ๓ ส่วน คือ

๑. งบประมาณเงินแผ่นดินและเงินอุดหนุนจากรัฐบาล
๒. งบประมาณเงินรายได้
๓. งบบริจาค

กราฟแสดงงบประมาณที่ได้รับจากการจัดสรรประจำปีงบประมาณ พ.ศ. ๒๕๕๖ - ๒๕๕๙

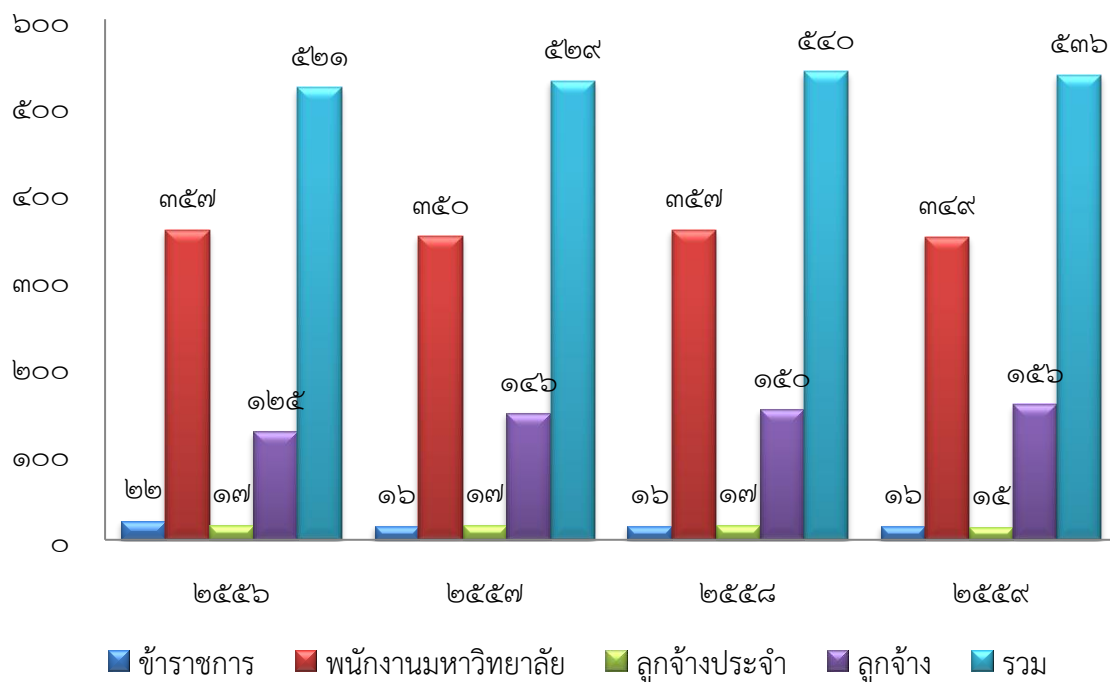


หมายเหตุ ข้อมูล ณ วันที่ ๑ กุมภาพันธ์ พ.ศ. ๒๕๕๙

๑.๓ บุคลากร

คณะแพทยศาสตร์ ได้ดำเนินการปรับปรุงและพัฒนาคุณภาพทางการศึกษา ซึ่งเป็นบทบาทสำคัญของการดำเนินกิจกรรมทางการศึกษา ปัจจัยที่สำคัญในการพัฒนา คือ บุคลากร ซึ่งเป็นตัวจักรสำคัญในการขับเคลื่อนองค์กรให้เกิดความก้าวหน้า และการบรรลุภารกิจที่ตั้งไว้

กราฟแสดงจำนวนบุคลากร ปีงบประมาณ พ.ศ. ๒๕๕๖ - ๒๕๕๙

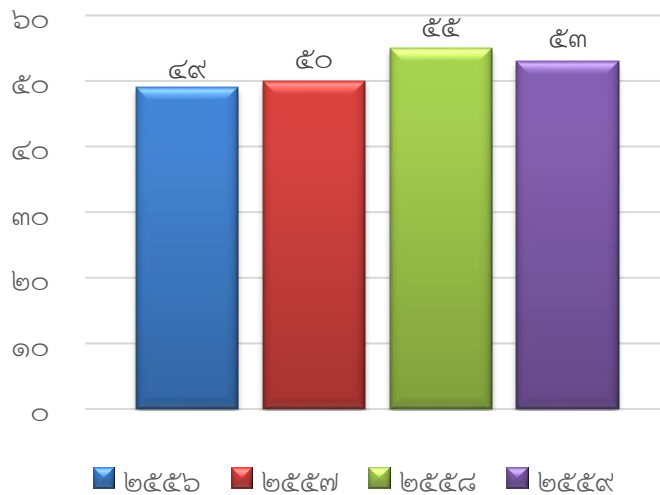


หมายเหตุ ข้อมูล ณ วันที่ ๑ กุมภาพันธ์ พ.ศ. ๒๕๕๙

### บุคลากรสายวิชาการ

ปีงบประมาณ พ.ศ. ๒๕๕๙ คณะแพทยศาสตร์ มีบุคลากรสายวิชาการ (ตำแหน่ง อาจารย์ ผู้ช่วยศาสตราจารย์ รองศาสตราจารย์ และศาสตราจารย์) ที่ปฏิบัติงานด้านการสอน การวิจัย การบริการวิชาการ จำนวน ๕๓ คน มีวุฒิการศึกษาในระดับปริญญาเอกหรือเทียบเท่า ร้อยละ ๑๐๐

กราฟแสดงจำนวนอาจารย์ ปีงบประมาณ พ.ศ. ๒๕๕๖ – ๒๕๕๙



หมายเหตุ ข้อมูล ณ วันที่ ๑ กุมภาพันธ์ พ.ศ. ๒๕๕๙

#### ๑.๔ การจัดการศึกษาของคณะแพทยศาสตร์

คณะแพทยศาสตร์ เป็นส่วนงานการศึกษาและวิจัย มีวัตถุประสงค์ให้การศึกษา ดำเนินการ และส่งเสริมงานวิจัยเพื่อสร้างและพัฒนาองค์ความรู้และเทคโนโลยี ให้บริการทางวิชาการ ทำนุบำรุง ศาสนา ศิลปวัฒนธรรม และการกีฬา รวมทั้งการสนับสนุนกิจกรรมของรัฐและท้องถิ่น และการมีส่วนร่วมในการพัฒนาชุมชนและสิ่งแวดล้อม ในการดำเนินงานมหาวิทยาลัยเน้นให้ความสำคัญกับ

- ๑) ความเป็นเลิศทางวิชาการ
- ๒) ความจำเป็นและความต้องการตามสภาพเศรษฐกิจ สังคมและวัฒนธรรมของไทย
- ๓) ความมีคุณธรรมและจริยธรรม ควบคู่ไปกับความรู้ทางวิชาการ
- ๔) ความใฝ่เรียนรู้ตลอดชีวิต

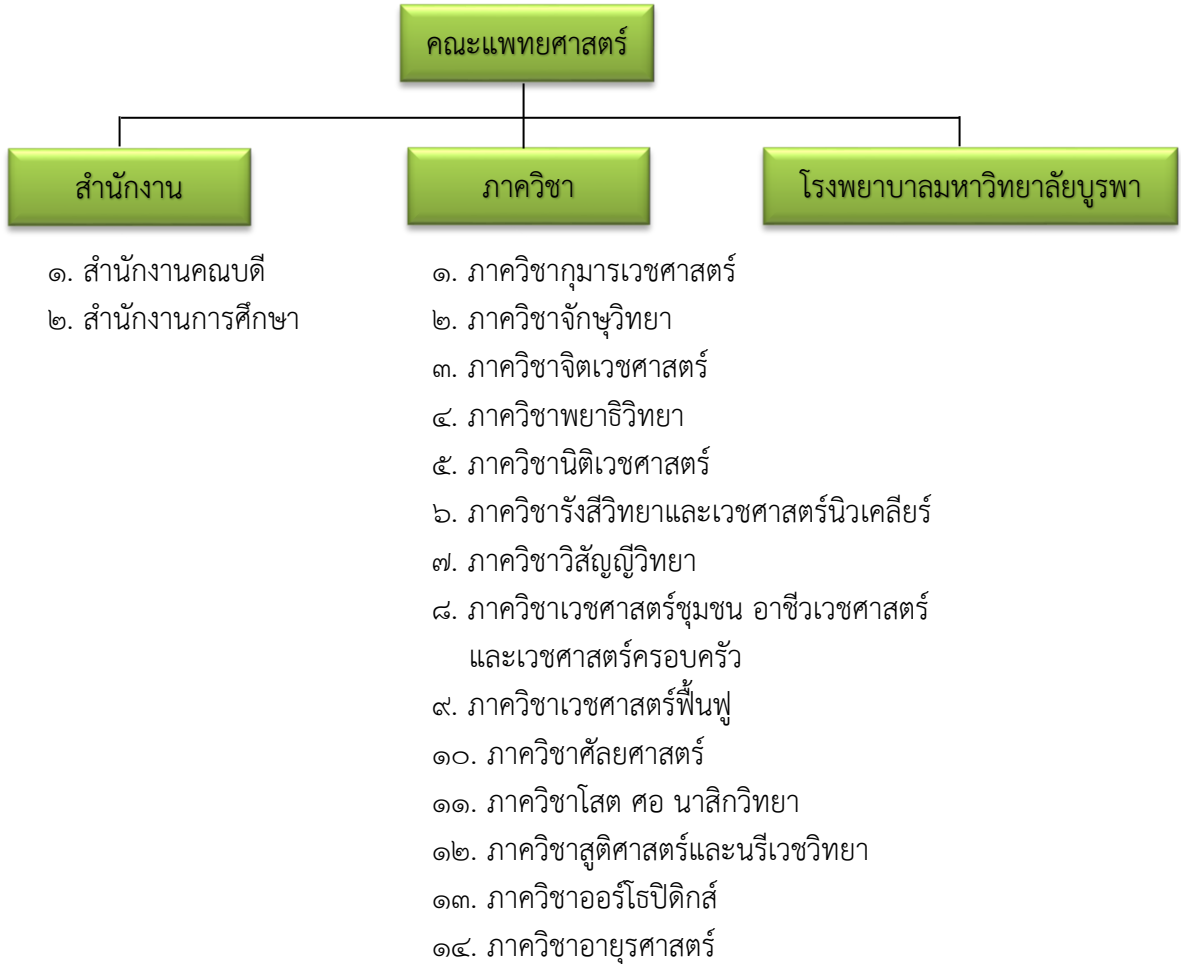
คณะแพทยศาสตร์มีการจัดการศึกษาโดยมุ่งกระจายโอกาสทางการศึกษาให้ครอบคลุมในภูมิภาค ตะวันออก โดยเปิดรับนิสิตเข้าศึกษาต่อระดับปริญญาตรีในระบบปรับตรง ในการจัดการศึกษา คณะแพทยศาสตร์ได้เน้นปรัชญาการผลิตบัณฑิต “เก่ง ดี มีความสุข”

ในปีการศึกษา ๒๕๕๙ คณะแพทยศาสตร์มีหลักสูตรที่เปิดสอนในระดับปริญญาตรี จำนวน ๑ หลักสูตร คือ หลักสูตรแพทยศาสตรบัณฑิต โดยมีนิสิตชั้นปีละไม่เกิน ๔๘ คน รวม ๖ ชั้นปีมีนิสิต จำนวนทั้งสิ้น ๒๘๔ คน

๒. โครงสร้างองค์กรและโครงสร้างการบริหารคณะแพทยศาสตร์

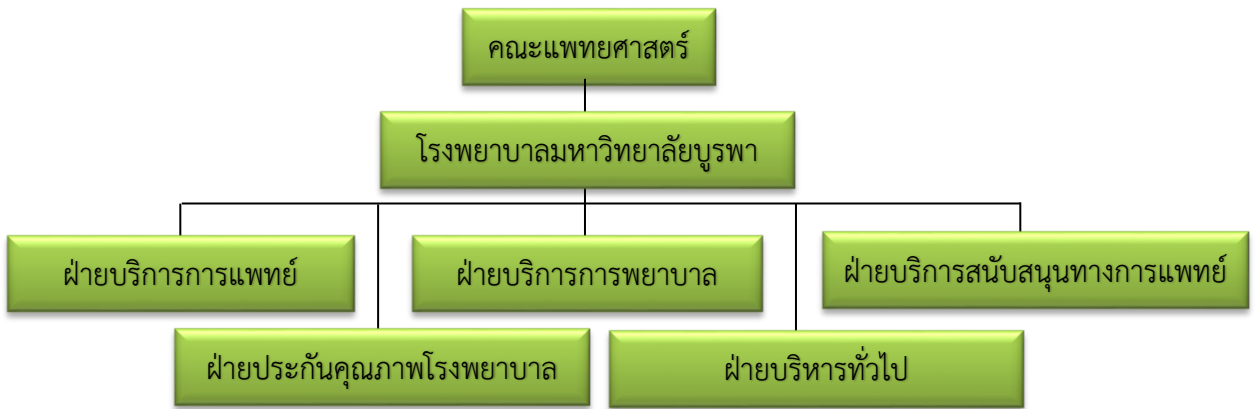
๒.๑ โครงสร้างองค์กร

๒.๑.๑ โครงสร้างคณะแพทยศาสตร์



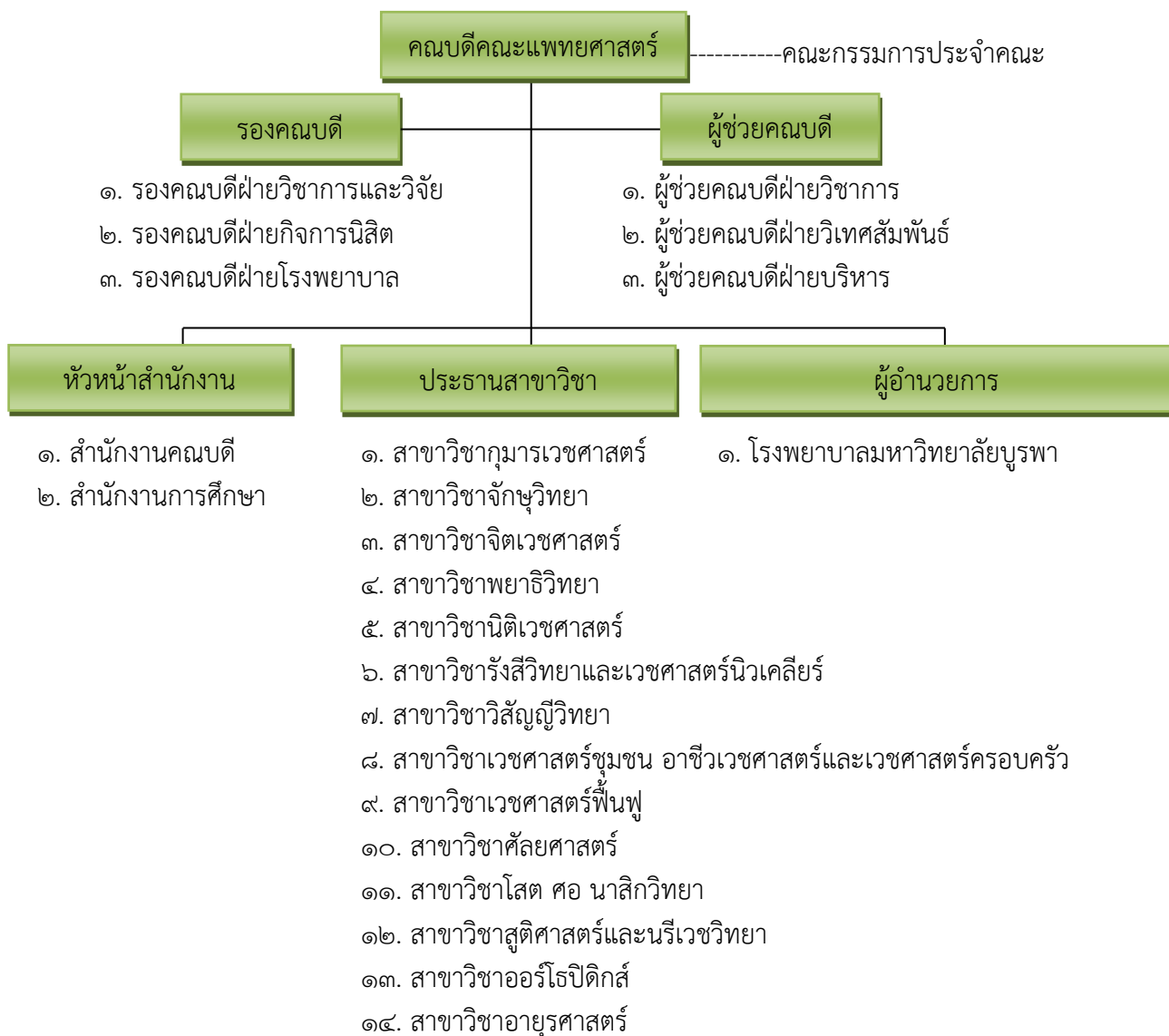
ที่มา ข้อ ๖ ของข้อบังคับมหาวิทยาลัยบูรพา ว่าด้วยการแบ่งหน่วยงานภายในส่วนงาน (ฉบับที่ ๓) พ.ศ. ๒๕๕๖ ลงวันที่ ๑๘ กันยายน พ.ศ. ๒๕๕๖

๒.๒.๒ โครงสร้างโรงพยาบาลมหาวิทยาลัยบูรพา

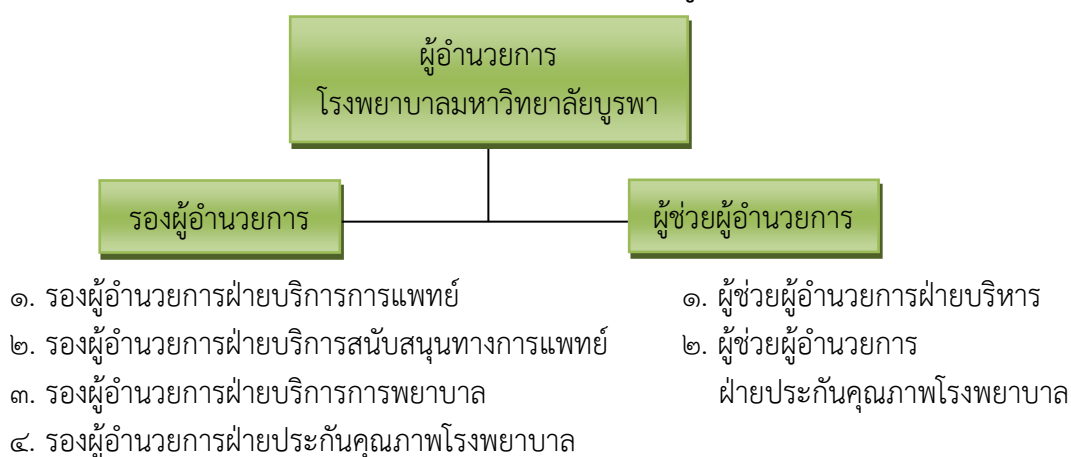


๒.๒ โครงสร้างการบริหาร

๒.๒.๑ โครงสร้างการบริหารงานคณะแพทยศาสตร์



๒.๒.๒ โครงสร้างการบริหารงานโรงพยาบาลมหาวิทยาลัยบูรพา



### ๓. หลักสูตรและระบบการเรียนการสอน

#### ๓.๑ หลักสูตร

คณะแพทยศาสตร์จัดการเรียนการสอนในระดับปริญญาตรี หลักสูตรแพทยศาสตรบัณฑิต จำนวน ๑ สาขาวิชา คือ สาขาวิชาแพทยศาสตร์

#### ๓.๒ ระบบการเรียนการสอน

จัดการศึกษาภาคปกติ เป็นการจัดการเรียนการสอนเต็มเวลา โดยมีรายละเอียดดังนี้

๑) การจัดการศึกษาของหลักสูตรแพทยศาสตรบัณฑิต แบ่งออกเป็น ๓ ระยะ

ระยะที่ ๑ การศึกษาทั่วไป

เป็นการศึกษาในชั้นปีที่ ๑ โดยใช้ระบบทวิภาค (Semester) โดยจัดการศึกษาที่ คณะวิทยาศาสตร์ คณะมนุษยศาสตร์และสังคมศาสตร์ และคณะอื่น ๆ ที่เกี่ยวข้อง

ระยะที่ ๒ การศึกษาระดับปริคินิก

เป็นการศึกษาในชั้นปีที่ ๒ และชั้นปีที่ ๓ โดยใช้ระบบทวิภาค (Semester) โดยจัดการศึกษาที่ คณะวิทยาศาสตร์ คณะสหเวชศาสตร์ คณะเภสัชศาสตร์ และคณะอื่น ๆ ที่เกี่ยวข้อง

ระยะที่ ๓ การศึกษาระดับคลินิก

เป็นการศึกษาในชั้นปีที่ ๔ ถึงชั้นปีที่ ๖ โดยใช้ระบบการศึกษาตลอดปี (Year Course)

๑ หน่วยกิตเท่ากับการศึกษาเป็นระยะเวลา ๑ สัปดาห์ โดยจัดการศึกษาที่ ศูนย์แพทยศาสตรศึกษาชั้นคลินิก โรงพยาบาลสมเด็จพระบรมราชเทวี ณ ศรีราชา สภากาชาดไทย จังหวัดชลบุรี และศูนย์แพทยศาสตรศึกษาชั้นคลินิก โรงพยาบาลเจ้าพระยาอภัยภูเบศร จังหวัดปราจีนบุรี

๒) หลักเกณฑ์การศึกษาในหลักสูตรแพทยศาสตรบัณฑิต ระยะที่ ๓

ต้องผ่านทุกรายวิชาในชั้นปีที่ ๑ - ๓ และต้องได้คะแนนเฉลี่ยสะสมรวมทั้ง ๓ ชั้นปี ไม่ต่ำกว่า ๒.๐๐

### ๔. ผลงานเด่นจากพัฒนาการที่ผ่านมา

#### ๔.๑ ด้านการบริหาร

๑) ลงนามความร่วมมือกับหน่วยงานต่าง ๆ ได้แก่ คณะแพทยศาสตร์ จุฬาลงกรณ์มหาวิทยาลัย โรงพยาบาลสมเด็จพระบรมราชเทวี ณ ศรีราชา สภากาชาดไทย และกระทรวงสาธารณสุข

๒) นำระบบการประกันคุณภาพการศึกษามาใช้ในการพัฒนาระบบการบริหารงานคณะแพทยศาสตร์ มหาวิทยาลัยบูรพา

๓) นำระบบเทคโนโลยีสารสนเทศมาใช้ในการบริหารงานของทุกส่วนงาน

๔) ส่งเสริมและพัฒนาบุคลากร คณะแพทยศาสตร์ มหาวิทยาลัยบูรพา ได้ให้โอกาสบุคลากรศึกษาต่อในระดับที่สูงขึ้น ส่งเสริมบุคลากรให้เข้ารับการฝึกอบรม ทั้งในและต่างประเทศ เพื่อเพิ่มประสิทธิภาพและศักยภาพ

#### ๔.๒ ด้านการวิจัย

ลงนามความร่วมมือกับหน่วยงานภายนอก คือ เครือข่ายวิจัยคลินิกสหสถาบัน (CRCN)



#### ๔.๓ ด้านการผลิตบัณฑิต

๑) ลงนามความร่วมมือกับหน่วยงานต่าง ๆ ได้แก่ กระทรวงสาธารณสุข โรงพยาบาลสมเด็จพระบรมราชเทวี ณ ศรีราชา สภากาชาดไทย โรงพยาบาลกรุงเทพพัทยา ศูนย์มะเร็ง จังหวัดชลบุรี เครือข่ายการจัดการความรู้ (KM) คณะแพทยศาสตร์ จุฬาลงกรณ์มหาวิทยาลัย กระทรวงสาธารณสุข โรงพยาบาลกรุงเทพพัทยา Faculty of Medicine, Technical University of Dresden, Germany และ Morsani College of Medicine, University of South Florida, United State of America

๒) นำระบบเทคโนโลยีสารสนเทศเพื่อการเรียนการสอนมาใช้อย่างทั่วถึงและครอบคลุม

๓) นำระบบการประกันคุณภาพการศึกษามาใช้ในการประเมินคุณภาพการศึกษาของคณะแพทยศาสตร์ มหาวิทยาลัยบูรพา

๔) ขยายโอกาสทางการศึกษา ในการผลิตบัณฑิตแพทย์ให้ภูมิภาคตะวันออก โดยร่วมมือกับ โรงพยาบาลสมเด็จพระบรมราชเทวี ณ ศรีราชา สภากาชาดไทย และโรงพยาบาลเจ้าพระยาอภัยภูเบศร กระทรวงสาธารณสุข

๕) มีบัณฑิตแพทย์ สำเร็จการศึกษา ๔ รุ่น จำนวน ๑๔๒ คน โดยทั้งหมดผ่านการทดสอบของแพทยสภา เพื่อขอรับใบประกอบวิชาชีพเวชกรรม (National License)

#### ๔.๔ ด้านการบริการวิชาการแก่สังคม

๑) จัดประชุมวิชาการประจำปี เนื่องในวันคล้ายวันสถาปนาคณะแพทยศาสตร์ ๒ กันยายน

๒) ออกบริการวิชาการแก่ชุมชน อาทิเช่น ออกหน่วยวันมหิดล ออกหน่วยบริการตรวจสุขภาพแก่ชุมชน เป็นต้น

๓) มีการให้บริการทางการแพทย์ โดยให้บริการรักษาพยาบาลแก่นิสิต บุคลากร และประชาชนทั่วไป ปีละประมาณ ๑๒๐,๐๐๐ ราย

๔) มีผลงานการให้บริการวิชาการในรูปแบบต่าง ๆ มากกว่า ๕๐ ผลงานต่อปี

#### ๔.๕ ด้านการทำนุบำรุงศิลปะและวัฒนธรรม

๑) นิสิตเข้าร่วมกิจกรรมต่าง ๆ เช่น พิธีไหว้ครู วางพวงมาลาถวายบังคมวันมหิดล งานลอยกระทง งานรดน้ำดำหัวประเพณีสงกรานต์ งานทำบุญและพระราชทานเพลิงศพอาจารย์ใหญ่

๒) จัดกิจกรรมถวายเทียนพรรษา การแข่งขันกีฬาบุคลากรภายใน

๓) ได้รับรางวัล เช่น นางนพมาศในการประกวด การประกวดกระทง การประกวดตั้งชื่อรุ่น

## บทที่ ๒

### การวิเคราะห์ภารกิจ สภาวะแวดล้อม และจุดยืนการพัฒนาคณะแพทยศาสตร์

#### ๑. สภาพการทั่วไป และความจำเป็นเชิงยุทธศาสตร์ต่อการพัฒนาคณะแพทยศาสตร์สู่ความเป็นเลิศ

##### ๑.๑ สภาพการทั่วไป

###### ๑.๑.๑ ทิศทางของการผลิตแพทย์

ตามมติคณะรัฐมนตรี เมื่อวันที่ ๗ มิถุนายน พ.ศ. ๒๕๓๗ โดยมีเป้าหมายรับนักศึกษาแพทย์ในช่วงปีการศึกษา ๒๕๓๘ กับ ๒๕๔๙ จำนวน ๓,๐๐๐ คน ซึ่งจะได้ผลผลิตแพทย์ ตั้งแต่ปี ๒๕๔๔ ถึงปี ๒๕๕๕ รวม ๓,๐๐๐ คน โดยผลิตแพทย์ตามโครงการเร่งรัดการผลิตแพทย์ของโครงการผลิตแพทย์เพื่อชาวชนบท พ.ศ. ๒๕๔๗ - ๒๕๕๖ ตามมติคณะรัฐมนตรี เมื่อวันที่ ๑๕ มิถุนายน พ.ศ. ๒๕๔๗ โดยมีเป้าหมายรับนักศึกษาแพทย์ ในช่วงปีการศึกษา ๒๕๔๗ - ๒๕๕๖ จำนวน ๓,๘๐๗ คน ซึ่งจะได้ผลผลิตแพทย์ตั้งแต่ปี พ.ศ. ๒๕๕๒ ถึงปี พ.ศ. ๒๕๕๖ รวม ๓,๘๐๗ คน และอนุมัติงบประมาณดำเนินการประเภทอุดหนุนทั่วไป ๓๐๐,๐๐๐ บาทต่อคนต่อปีรวมทั้งสิ้น ๖,๘๕๓ ล้านบาท

คณะรัฐมนตรี ในคราวประชุมเมื่อวันที่ ๑๘ ธันวาคม พ.ศ. ๒๕๕๕ ได้มีมติอนุมัติในหลักการโครงการผลิตแพทย์เพิ่มแห่งประเทศไทย พ.ศ. ๒๕๕๖ - ๒๕๖๐ เพื่อผลิตแพทย์เพิ่มในปีการศึกษา ๒๕๕๖ - ๒๕๖๐ จำนวน ๓๔๐ คน โดยจัดสรรงบประมาณสนับสนุนการดำเนินงานในลักษณะเงินอุดหนุนทั่วไป ในอัตรา ๓๐๐,๐๐๐ บาทต่อคนต่อปี เพื่อพัฒนาคุณภาพมาตรฐานการผลิต ทั้งในส่วนของ การพัฒนาอาจารย์ การพัฒนานักศึกษา และอุดหนุนการผลิต ผูกพันต่อเนื่องจนนักศึกษารุ่นสุดท้าย สำเร็จการศึกษา และงบลงทุน คณะแพทยศาสตร์ใหม่ของงบลงทุนเพื่อพัฒนาโครงสร้างพื้นฐานแห่งละ ประมาณ ๗๕๐ - ๑,๑๖๔ ล้านบาท

###### ๑.๑.๒ สภาพการทั่วไปของคณะแพทยศาสตร์

คณะแพทยศาสตร์ มหาวิทยาลัยบูรพา เป็นคณะแพทยศาสตร์แห่งแรกของภาคตะวันออกเฉียงเหนือ ที่มีการจัดการเรียนการสอนแบบเบ็ดเสร็จ โดยมีการจัดการเรียนการสอนชั้นปรีคลินิกที่ มหาวิทยาลัยบูรพา และชั้นคลินิกที่สถาบันร่วมผลิตแพทย์โดยใช้โรงพยาบาลชั้นนำในภาคตะวันออกเฉียงเหนือ ซึ่งมีทำเลที่ตั้งอยู่ใกล้เขตอุตสาหกรรมและบริการหลักของประเทศในภาคตะวันออกเฉียงเหนือ มีบรรยากาศและสิ่งแวดล้อมที่ดี โดยการรับนักเรียนที่มีภูมิลำเนาอยู่ในภาคตะวันออกเฉียงเหนือ บุคลากรและนิสิตได้รับการพัฒนาตามเกณฑ์มาตรฐานของประเทศ และในปีงบประมาณ พ.ศ. ๒๕๕๗ - ๒๕๕๙ คณะแพทยศาสตร์ ได้รับการจัดสรรงบประมาณในการก่อสร้างอาคารวิจัยทางการแพทย์ จำนวน ๑ หลัง วงเงิน ๙๑๐,๐๐๐,๐๐๐ บาท เพื่อเป็นโรงพยาบาลมหาวิทยาลัยบูรพา ขนาด ๓๐๐ เตียง และใช้เป็นสถานที่จัดการศึกษาในระดับคลินิก

## ๑.๒ ความจำเป็นเชิงยุทธศาสตร์ต่อการพัฒนาคณะแพทยศาสตร์ มหาวิทยาลัยบูรพา สู่ความเป็นเลิศ

### ๑.๒.๑ กรอบแผนการผลิตแพทย์

ตามมติคณะรัฐมนตรี ในคราวประชุมเมื่อวันที่ ๑๘ ธันวาคม พ.ศ. ๒๕๕๕ ได้อนุมัติในหลักการโครงการผลิตแพทย์เพิ่มแห่งประเทศไทย พ.ศ. ๒๕๕๖-๒๕๖๐ เพื่อผลิตแพทย์เพิ่มให้เพียงพอต่อความต้องการด้านบริการการแพทย์และสาธารณสุขของประเทศ ลดปัญหาการขาดแคลนแพทย์และแก้ปัญหาการกระจายแพทย์ตามภูมิภาค โดยมีเป้าหมายในการรับนักศึกษาแพทย์ทั้งหมด จำนวน ๑๓,๘๑๙ คน ประกอบด้วย แผนการรับปกติ จำนวน ๔,๗๘๐ คน โครงการผลิตแพทย์เพิ่มแห่งประเทศไทย จำนวน ๙,๐๓๙ คน แบ่งเป็น โครงการผลิตแพทย์เพิ่มของกระทรวงศึกษาธิการ จำนวน ๔,๐๓๘ คน และโครงการผลิตแพทย์ชนบทเพิ่มภายใต้ความร่วมมือของกระทรวงศึกษาธิการและกระทรวงสาธารณสุข จำนวน ๕,๐๐๑ คน ตามที่กระทรวงศึกษาธิการเสนอ ส่วนงบประมาณดำเนินการให้เป็นไปตามความเห็นของสำนักงบประมาณ โดยในปีงบประมาณ พ.ศ. ๒๕๕๖ สำนักงบประมาณได้เสนอตั้งงบประมาณสำหรับโครงการฯ เฉพาะงบดำเนินงานให้กระทรวงศึกษาธิการแล้ว จำนวน ๕๖๒ คน เป็นเงิน ๓๐,๕๐๐,๐๐๐ บาท ส่วนงบลงทุนนั้น ให้หน่วยงานขอรับการจัดสรรงบประมาณรายจ่ายประจำปีตามแผนเป้าหมายการผลิตแพทย์เพิ่มตามความจำเป็นและเหมาะสมต่อไป สำหรับหน่วยงานที่ยังไม่ได้รับการสนับสนุนงบประมาณ ให้กระทรวงศึกษาธิการและกระทรวงสาธารณสุข ดำเนินการขอเพิ่มงบประมาณรายจ่ายประจำปีงบประมาณ พ.ศ. ๒๕๕๖ ตามขั้นตอนต่อไป โดยให้กระทรวงศึกษาธิการรับความเห็นของกระทรวงการคลัง กระทรวงสาธารณสุข สำนักงาน ก.พ. และสำนักงานคณะกรรมการพัฒนาการเศรษฐกิจและสังคมแห่งชาติที่เห็นควรเพิ่มจำนวนอาจารย์แพทย์โดยการพัฒนาบุคลากรทางการแพทย์ในรูปแบบของทุนต่าง ๆ และเชิญแพทย์ผู้เชี่ยวชาญที่เกษียณอายุแล้ว เป็นอาจารย์พิเศษ รวมทั้งขอความร่วมมือจากภาคเอกชนในการสนับสนุนอาจารย์เพิ่ม ขยายการพัฒนาและยกระดับสถานอนามัยให้เป็นศูนย์ฝึกระดับคลินิกของนักศึกษาแพทย์ชั้นปีที่ ๔ - ๖ ปลูกฝังและสร้างจิตสำนึกให้คนในพื้นที่ในเขตชนบทมองเห็นความสำคัญในการให้การรักษาพยาบาลในยามเจ็บป่วย หรือการป้องกันและการสร้างเสริมสุขภาพที่ดีให้แก่คนในพื้นที่ สร้างแรงจูงใจและให้รางวัลแก่แพทย์ผู้สมัครใจปฏิบัติงานในเขตชนบทในรูปแบบที่ไม่ใช่ตัวเงิน ปรับปรุงระบบการคัดเลือกผู้เข้าศึกษาโดยการคัดเลือกนักเรียนที่เรียนดีตั้งแต่ระดับมัธยมศึกษาตอนต้นและพัฒนานักเรียนดังกล่าวให้มีความสามารถในการเรียนแพทย์จนสำเร็จการศึกษา ส่งเสริมนักเรียนแพทย์ชนบทให้แลกเปลี่ยนความรู้กับผู้มีความรู้ทางการแพทย์แผนไทยของชุมชนให้มากขึ้น และจัดระบบการบริหารจัดการแพทย์ตามโครงการฯ ให้กระจายไปสู่ชนบทและพื้นที่ห่างไกลเพื่อให้ประชาชนสามารถเข้าถึงบริการสุขภาพได้อย่างทั่วถึงและเท่าเทียมกัน เป็นต้น ไปพิจารณาดำเนินการต่อไป

## ๒. จุดยืนการพัฒนาคณะแพทยศาสตร์ (พ.ศ. ๒๕๖๐ - ๒๕๖๓)

- ๑) การพัฒนาหลักสูตรให้สอดคล้องกับความต้องการของสังคม
- ๒) การพัฒนาทักษะของนิสิตให้ได้มาตรฐานตามเกณฑ์มาตรฐานวิชาชีพ
- ๓) การเสริมสร้างพัฒนาทักษะทางสังคม และทักษะการใช้ชีวิตที่เหมาะสมกับบรรทัดฐานของสังคมไทย ตามหลักเศรษฐกิจพอเพียง และมีความสอดคล้องกับขนบธรรมเนียมประเพณีของประเทศไทย
- ๔) การส่งเสริมและผลักดันการดำเนินการวิจัยและการบริการวิชาการ

- ๕) การส่งเสริมและผลักดันผลงานวิจัย นวัตกรรม หรือผลงานในรูปแบบอื่น ๆ ไปสู่การใช้ประโยชน์
- ๖) การส่งเสริมและผลักดันการดำเนินการด้านการพัฒนาบุคลากร
- ๗) การสร้างระบบการสรรหา รักษาไว้ ใช้งาน และพัฒนา
- ๘) การส่งเสริมการวิจัยหรือการบริการวิชาการเพื่อการอนุรักษ์และเผยแพร่ภูมิปัญญาท้องถิ่น
- ๙) การส่งเสริมกิจกรรมด้านการทำนุบำรุงศิลปะ วัฒนธรรม ศาสนาและกีฬา
- ๑๐) การส่งเสริมแนวคิดตามหลักเศรษฐกิจพอเพียงและเศรษฐกิจสร้างสรรค์
- ๑๑) การพัฒนาระบบการจัดการตามเกณฑ์มาตรฐาน Thailand Quality Class
- ๑๒) การกำหนดอัตลักษณ์ของบัณฑิต
- ๑๓) การประเมินส่วนงานภายในตามเกณฑ์ TQA, EdPEX

### ๓. การประเมินศักยภาพทางยุทธศาสตร์ของคณะแพทยศาสตร์

#### ๓.๑ จุดแข็ง (Strength)

- S1 มีการกำหนดนโยบายและทิศทางการดำเนินงานที่ชัดและสอดคล้องกับมหาวิทยาลัย
- S2 มีทำเลที่ตั้ง สถานที่ อุปกรณ์ที่ทันสมัยและสิ่งแวดล้อมเอื้อต่อการจัดการศึกษา และให้บริการ
- S3 บุคลากรทำงานด้วยใจ มุ่งมั่นในการพัฒนางาน และองค์กร มีจิตบริการ มีจิตอาสา โดยมีเป้าหมายร่วมกันและตั้งใจในการพัฒนาชุมชน
- S4 มีการสนับสนุนการอบรม และการพัฒนาวิชาการของบุคลากรทุกระดับ ทำให้บุคลากรมีความเชี่ยวชาญ ชำนาญหลายสาขา มีศักยภาพในการทำวิจัย และมีการติดตามความก้าวหน้าในการทำวิจัย
- S5 มีการให้บริการเฉพาะด้านต่าง ๆ ในหลากหลายสาขา เช่น wellness center ไทเทียม หูเทียม มีมาตรฐานการแพทย์ได้สูงสุด

#### ๓.๒ จุดอ่อน (Weakness)

- W1 บุคลากรไม่เพียงพอ ส่วนใหญ่มีอายุน้อยขาดประสบการณ์ ขาดทักษะในการให้บริการ
- W2 บุคลากรไม่เห็นความสำคัญของการทำวิจัย ขาดการสื่อสารระบบและกลไกการวิจัย ขาดทักษะในการทำวิจัย มีภาระงานมากไม่มีเวลาทำวิจัย
- W3 ไม่มีจิตใจให้บริการ ขาดแรงจูงใจ อุณหภูมิร่วมและการชื่นชมในผลงานที่ดำเนินงานได้ดี
- W4 บุคลากรสนับสนุนมีความเชี่ยวชาญน้อย
- W5 ค่าตอบแทนน้อยทำให้มีการ turn over สูง การกระจายอัตรากำลังไม่เหมาะสม
- W6 งบประมาณมีจำกัด ไม่เพียงพอ การกระจายงบประมาณไม่เหมาะสม
- W7 ขาดผู้บริหารมืออาชีพแบบเต็มเวลา กลไกการบริหารงานที่มีประสิทธิภาพ ขาด data base health System
- W8 โครงสร้างการบริหารองค์กร และการบริหารไม่ชัดเจน ขาดระบบวางแผนการทำงาน
- W9 การสื่อสารในองค์กร ล่าช้า ไม่ชัดเจนและสับสน
- W10 กลยุทธ์ด้านการบริการตั้งรับมากกว่ารุก ประชาสัมพันธ์น้อย แนวทางการบริหารไม่เอื้อให้คนอยู่ทน อยู่นาน

W11 การบริหาร การพัฒนา ระเบียบทางการเงินไม่คล่องตัวยังติดระบบของมหาวิทยาลัยและไม่อิสระ

W12 กลยุทธ์สนับสนุนงานวิจัยมากกว่าการให้บริการ

W13 ไม่มีนโยบายช่วยเหลือสังคมชัดเจน

W14 โครงสร้างกายภาพ ทรุดีทรม

W15 เครื่องมือแพทย์มีไม่เพียงพอต่อความต้องการ

### ๓.๓ โอกาส (Opportunity)

O1 มีนโยบายระดับประเทศให้การสนับสนุนและให้ความสำคัญในการผลิตแพทย์เพิ่ม

O2 มีนโยบายระดับประเทศที่ให้ประชาชนเข้าถึงการบริการสุขภาพมากขึ้น

O3 มีนโยบายด้านการวิจัยชัดเจน

O4 สถานที่ตั้งอยู่ในเมืองเศรษฐกิจ มีการคมนาคมสะดวก ใกล้เมืองหลวง ใกล้แหล่งท่องเที่ยวทั้งทางบกและทางทะเล และใกล้แหล่งอุตสาหกรรม ทำให้ประชากรมีฐานะดี

O5 มีเครือข่ายความร่วมมือ ทั้งสถาบันผลิตแพทย์ หน่วยงานภาครัฐ ภาคเอกชน และส่วนงานระดับท้องถิ่น

O6 ประชากรมีรายได้มาก ทำให้มีเงินบริจาคมมาก

O7 มีงบประมาณสนับสนุนจากหน่วยงานภายนอกให้มีการให้บริการชุมชนที่ชัดเจน

O8 การก้าวเข้าสู่ประชาคมอาเซียนงบประมาณรัฐสนับสนุน medical hub เพื่อรองรับการเคลื่อนย้ายเสรีของประชาชน

O9 มีระบบประกันชีวิตกับบริษัท contacts

O10 ประชาชนมีระบบเทคโนโลยีสารสนเทศก้าวหน้าทำให้การศึกษาข้อมูลด้านสุขภาพทำได้มากขึ้น ประชาชนให้การยอมรับการให้บริการด้านการรักษาพยาบาล

O11 การก้าวเข้าสู่สังคมผู้สูงอายุ

O12 ระบบสารสนเทศและเทคโนโลยีพัฒนาเร็วก้าวไกล ทันสมัยสร้างสื่อการสอนได้สืบค้นได้ง่าย มีเทคโนโลยีสร้างระบบที่ปรึกษา

O13 ความต้องการใช้ผลงานวิจัยของบริษัท ชุมชนมีมากขึ้น

O14 กลุ่มตัวอย่างการวิจัยมีมากขึ้น หาง่ายขึ้น

### ๓.๔ อุปสรรค (Threat)

T1 ความไม่แน่นอนของนโยบายของรัฐบาลในการผลิตแพทย์

T2 นโยบาย ระเบียบของรัฐ และมหาวิทยาลัยบางส่วนไม่ชัดเจน

T3 การคมนาคมสะดวกประชากรบางส่วนเข้าไปรักษาในกรุงเทพฯ

T4 การยอมรับและความเชื่อมั่นจากประชาชนในคณะแพทยศาสตร์และโรงพยาบาลมีน้อย

T5 ประชาชนมากการบริการไม่ทั่วถึง

T6 ระบบส่งต่อไม่ชัดเจน

T7 ประชากรในพื้นที่ใช้สิทธิ์หลักประกันสุขภาพถ้วนหน้าน้อย

T8 Global Change ทำให้เกิดโรคอุบัติใหม่มากขึ้น

T9 การเข้าสู่ประชาคมอาเซียน ทำให้มีแรงงานต่างด้าวเข้ามารักษาบริการเพิ่มขึ้น และติดขัดด้านภาษา

T10 AEC อาจจะทำให้เกิดภาวะสมองไหล

T11 มีชาวต่างด้าวไม่จ่ายค่ารักษาพยาบาล

T12 ต้นทุนการเผยแพร่งานวิจัยสูง

T13 งบประมาณภาครัฐให้สนับสนุนไม่เพียงพอ แหล่งทุนมีน้อย

T14 เทคโนโลยีมีการพัฒนาอย่างก้าวไกลทำให้เกิดการคัดลอกผลงานได้ง่าย

T15 เทคโนโลยีมีราคาแพง และก้าวหน้าอย่างรวดเร็ว

T16 ระบบและกลไกการวิจัย และระบบพิจารณาจริยธรรมการวิจัยไม่มีประสิทธิภาพ ไม่เป็นมาตรฐานเดียวกัน

T17 ไม่ทราบความต้องการการใช้ผลงานวิจัยของกลุ่มบริษัท ชุมชน

T18 ข้อมูลเพื่อการวิจัยมีมากเกินไป

T19 มีคู่แข่งทางการวิจัยมากขึ้น

#### ๔. การวิเคราะห์ TOWS Matrix

##### ๔.๑ กลยุทธ์เชิงรุกจากการวิเคราะห์โอกาสและจุดแข็ง (SO Strategy)

๑. การพัฒนาหลักสูตรและการจัดการศึกษาตามมาตรฐาน WFME
๒. การรายงานผลการดำเนินงานจัดการศึกษาตามมาตรฐาน TQF
๓. การพัฒนาคุณภาพบัณฑิตให้เป็นไปตามเกณฑ์มาตรฐานวิชาชีพ
๔. การส่งเสริมและผลักดันการดำเนินงานวิจัยและการบริการวิชาการ
๕. การส่งเสริมและผลักดันผลงานวิจัย นวัตกรรม หรือผลงานวิชาการในรูปแบบอื่นๆ ไปสู่การนำไปใช้ประโยชน์
๖. การส่งเสริมการวิจัยและการบริการวิชาการเพื่ออนุรักษ์และเผยแพร่ภูมิปัญญาท้องถิ่น
๗. การพัฒนาคุณภาพโรงพยาบาลมหาวิทยาลัยบูรพาให้มีคุณภาพได้มาตรฐาน
๘. การก่อสร้างอาคารวิจัยทางการแพทย์
๙. การกำหนดอัตลักษณ์บัณฑิตและเอกลักษณ์ของสถาบัน

##### ๔.๒ กลยุทธ์เชิงป้องกันจากการวิเคราะห์ภาวะคุกคามและจุดแข็ง (ST Strategy)

๑. การเปิดหลักสูตรหลังปริญญาหรือการฝึกอบรมแพทย์ประจำบ้านในสาขาที่มีความพร้อม
๒. โครงการทุนแพทย์เพิ่มพูนทักษะไปเรียนต่อแพทย์เฉพาะทาง
๓. การจัดทำแผนอัตรากำลังคณาจารย์และบุคลากรสายสนับสนุน
๔. การผลิตผลงานวิจัยและงานสร้างสรรค์ที่ขอยื่นจดสิทธิบัตรหรืออนุสิทธิบัตร
๕. โครงการวิจัยแบบบูรณาการสาขาวิชา

##### ๔.๓ กลยุทธ์เชิงแก้ไขจากการวิเคราะห์โอกาสและจุดอ่อน (WO Strategy)

๑. การส่งเสริมความรู้และทักษะคณาจารย์ในการจัดการเรียนรู้แบบ ACTIVE Learning
๒. การจัดการเรียนรู้แบบ ACTIVE Learning ในทุกหลักสูตร
๓. การส่งเสริมทักษะทางสังคมและทักษะการใช้ชีวิตตามหลักเศรษฐกิจพอเพียง
๔. การพัฒนาคุณภาพการวิจัยและการบริการวิชาการ

๕. การพัฒนาศักยภาพของบุคลากรทั้งสายสอนและสายสนับสนุน
๖. การสร้างและพัฒนาระบบการสรรหา รักษาไว้ใช้งานและพัฒนา
๗. การพัฒนาประสิทธิภาพการบริหารจัดการภายในตามเกณฑ์ TQA/EdPEX

**๔.๓ กลยุทธ์เชิงรับจากการวิเคราะห์ภาวะคุกคามและจุดอ่อน (WT Strategy)**

๑. โครงการศึกษาดูงานศูนย์เวชศาสตร์การเดินทางและการท่องเที่ยว
๒. โครงการจิตอาสา
๓. โครงการศึกษาดูงาน Best Practice TQA Winner
๔. กิจกรรมประเมินตนเองตามเกณฑ์โดยใช้ Internal Assosser
๕. การพัฒนาผู้ประเมิน TQA และการอบรมพื้นฐาน TQA

## บทที่ ๓

### แผนยุทธศาสตร์การพัฒนาคณะแพทยศาสตร์

#### ทิศทางยุทธศาสตร์การพัฒนาคณะแพทยศาสตร์

##### ๑. วิสัยทัศน์ (Vision)

“คณะแพทยศาสตร์ชั้นนำมาตรฐานสากล”

##### ๒. พันธกิจ (Mission)

- ๒.๑ การพัฒนาคุณภาพของบัณฑิต
- ๒.๒ การพัฒนาคุณภาพการวิจัยและการบริการวิชาการ
- ๒.๓ การพัฒนาศักยภาพของบุคลากร
- ๒.๔ การมีส่วนร่วมและการรับผิดชอบต่อสังคม
- ๒.๕ การพัฒนาประสิทธิภาพการบริหารจัดการภายใน

##### ๓. ประเด็นยุทธศาสตร์ (Strategic Issue)

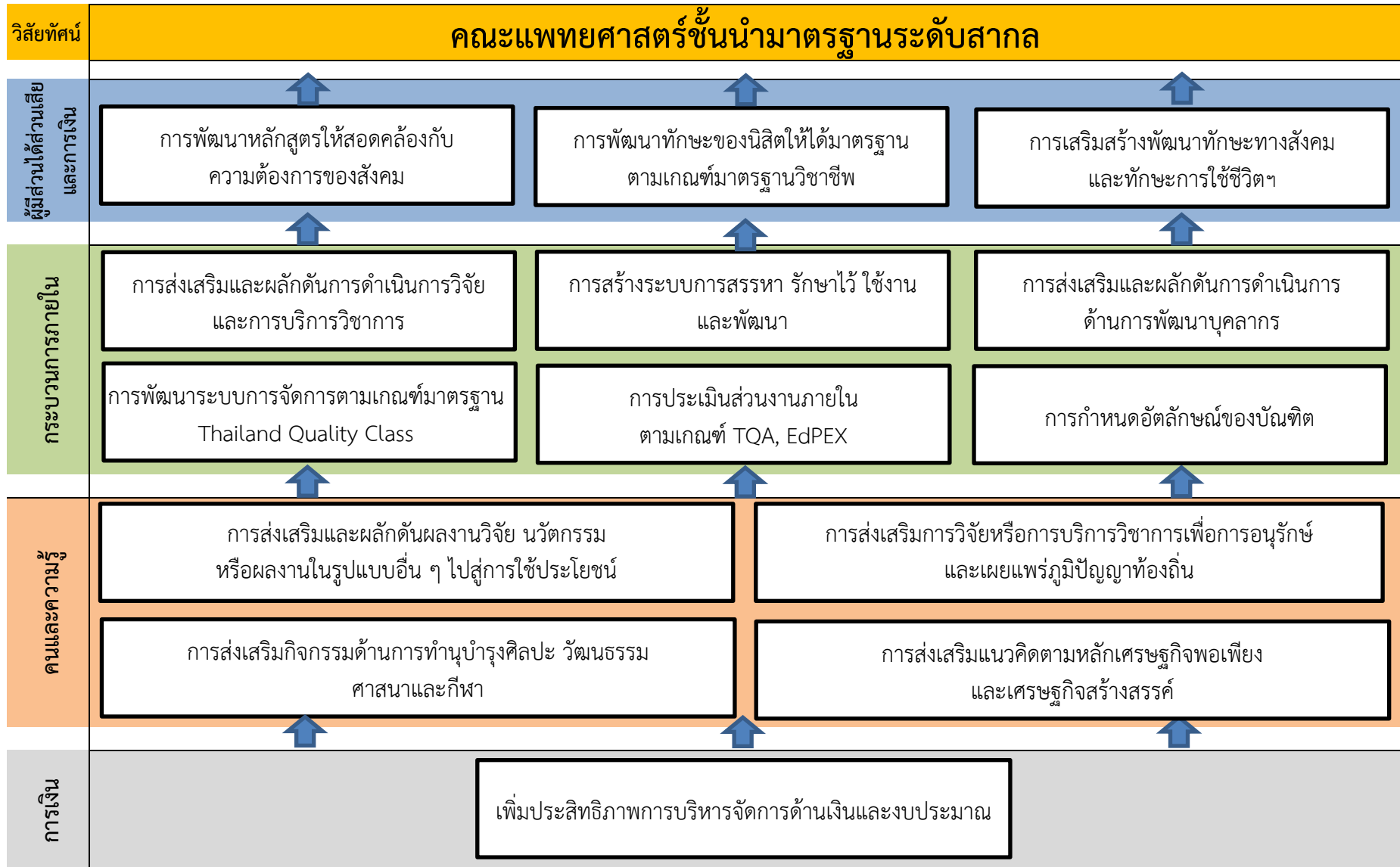
- ๓.๑ สร้างบัณฑิตแพทย์เพื่อให้บริการประชาชน
- ๓.๒ ส่งเสริมการวิจัยเชิงบูรณาการทางการแพทย์และวิทยาศาสตร์สุขภาพ
- ๓.๓ ให้บริการวิชาการทางการแพทย์สำหรับชุมชน
- ๓.๔ สนับสนุนศิลปะ วัฒนธรรม และภูมิปัญญาท้องถิ่น ด้านการแพทย์และวิทยาศาสตร์สุขภาพ
- ๓.๕ พัฒนาประสิทธิภาพการบริหารจัดการภายใน

##### ๔. เป้าประสงค์ (Goal) และกลยุทธ์

- ๔.๑ การพัฒนาหลักสูตรให้สอดคล้องกับความต้องการของสังคม
- ๔.๒ การพัฒนาทักษะของนิสิตให้ได้มาตรฐานตามเกณฑ์มาตรฐานวิชาชีพ
- ๔.๓ การเสริมสร้างพัฒนาทักษะทางสังคม และทักษะการใช้ชีวิตที่เหมาะสมกับบรรทัดฐานของสังคมไทย ตามหลักเศรษฐกิจพอเพียง และมีความสอดคล้องกับขนบธรรมเนียมประเพณีของประเทศไทย
- ๔.๔ การส่งเสริมและผลักดันการดำเนินการวิจัยและการบริการวิชาการ
- ๔.๕ การส่งเสริมและผลักดันผลงานวิจัย นวัตกรรม หรือผลงานในรูปแบบอื่น ๆ ไปสู่การใช้ประโยชน์
- ๔.๖ การส่งเสริมและผลักดันการดำเนินการด้านพัฒนาบุคลากร
- ๔.๗ การสร้างระบบการสรรหา รักษาไว้ ใช้งาน และพัฒนา
- ๔.๘ การส่งเสริมการวิจัยหรือการบริการวิชาการเพื่อการอนุรักษ์และเผยแพร่ภูมิปัญญาท้องถิ่น
- ๔.๙ การส่งเสริมกิจกรรมด้านทำนุบำรุงศิลปะ วัฒนธรรม ศาสนาและกีฬา
- ๔.๑๐ การส่งเสริมแนวคิดตามหลักเศรษฐกิจพอเพียงและเศรษฐกิจสร้างสรรค์
- ๔.๑๑ (๑) การพัฒนาระบบการจัดการตามเกณฑ์มาตรฐาน Thailand Quality Class  
(๒) เพิ่มประสิทธิภาพการบริหารจัดการด้านเงินและงบประมาณ
- ๔.๑๒ การกำหนดอัตลักษณ์ของบัณฑิต
- ๔.๑๓ การประเมินส่วนงานภายในตามเกณฑ์ TQA, EdPEX



แผนผังแสดงความสัมพันธ์ของวิสัยทัศน์ ประเด็นยุทธศาสตร์และเป้าประสงค์ (Strategic Map)



## ๕. กรอบ นิยาม ตัวชี้วัด และค่าเป้าหมายการดำเนินงาน

การกำหนดกรอบนิยามของเป้าประสงค์ ซึ่งเป็นการให้ความหมายในประเด็นนั้น ๆ เพื่อให้ผู้ปฏิบัติงานและผู้ที่เกี่ยวข้องมีความเข้าใจในผลสัมฤทธิ์ที่เป็นไปในทิศทางเดียวกัน และมีการกำหนดจุดยืนการพัฒนา ซึ่งเป็นการแจกแจงผลสัมฤทธิ์ย่อย และกำหนดกรอบของผลสัมฤทธิ์ในระยะสั้น และระยะกลาง พร้อมกันนั้นได้กำหนดตัวชี้วัด และค่าเป้าหมายของแต่ละตัวชี้วัด เพื่อการติดตามประเมินผล และบ่งชี้ความก้าวหน้าของการดำเนินงาน เพื่อใช้เป็นกรอบในการดำเนินงาน และการแปลงผลสัมฤทธิ์ของเป้าประสงค์สู่การปฏิบัติต่อไป ดังรายละเอียดต่อไปนี้

### ยุทธศาสตร์ที่ ๑ การพัฒนาคุณภาพของบัณฑิต

#### กลยุทธ์ที่ ๑ การพัฒนาหลักสูตรให้สอดคล้องกับความต้องการของสังคม (กลยุทธ์ที่ ๑.๒)

**คำอธิบาย :** เน้นการพัฒนาหลักสูตร กระบวนการจัดการเรียนการสอนให้ได้มาตรฐาน สอดคล้องกับแผนการผลิตบัณฑิตที่ตรงความต้องการของสังคมและสามารถรองรับการพัฒนาประเทศในยุคปัจจุบันและอนาคตได้อย่างมีประสิทธิภาพ รวมทั้งพัฒนาศักยภาพของคณาจารย์ให้สามารถดำเนินการจัดการเรียนการสอนได้อย่างมีประสิทธิภาพ

#### ตัวชี้วัดที่ ๑ การเสริมสร้างความรู้และทักษะของคณาจารย์ในการจัดการเรียนรู้แบบ Active learning (UPI ๑.๒-๒)

**คำอธิบาย :** การจัดการเรียนรู้แบบ Active learning หมายถึง การจัดการเรียนการสอนแบบเน้นพัฒนากระบวนการเรียนรู้ ส่งเสริมให้ ผู้เรียนประยุกต์ใช้ทักษะและเชื่อมโยงองค์ความรู้นำไปปฏิบัติ เพื่อแก้ไขปัญหาหรือประกอบอาชีพในอนาคต

**สูตรในการคำนวณ :** ร้อยละของคณาจารย์ที่ได้รับการสร้างเสริมความรู้และทักษะ

$$\frac{\text{จำนวนคณาจารย์ที่ผ่านการอบรม} \times ๑๐๐}{\text{จำนวนคณาจารย์ทั้งหมด}}$$

จำนวนคณาจารย์ทั้งหมด

**ค่าเป้าหมาย :**

ปีงบประมาณ			
๒๕๖๐	๒๕๖๑	๒๕๖๒	๒๕๖๓
๖๐	๖๕	๗๐	๗๕

**ผู้กำกับดูแลตัวชี้วัด :** รองคณบดีฝ่ายวิชาการและวิจัย

**หมายเลขโทรศัพท์ติดต่อ :** ๒๙๐๘

**ผู้จัดเก็บข้อมูล :** งานแพทยศาสตรศึกษา

**หมายเลขโทรศัพท์ติดต่อ :** ๒๓๑๕

#### ตัวชี้วัดที่ ๒ การจัดการเรียนรู้แบบ Active learning ในทุกหลักสูตร (UPI ๑.๒-๓)

**คำอธิบาย :** มีการจัดการเรียนรู้แบบ Active learning อย่างน้อยหนึ่งหัวข้อในรายวิชาในทุกหลักสูตร

**สูตรในการคำนวณ :** ร้อยละของหลักสูตรที่มีการจัดการเรียนรู้แบบ Active learning

$$\frac{\text{จำนวนหลักสูตรที่จัดการเรียนการสอนแบบ Active learning} \times ๑๐๐}{\text{จำนวนหลักสูตรทั้งหมด}}$$

จำนวนหลักสูตรทั้งหมด

คำเป้าหมาย :

ปีงบประมาณ			
๒๕๖๐	๒๕๖๑	๒๕๖๒	๒๕๖๓
๑๐๐	๑๐๐	๑๐๐	๑๐๐

ผู้กำกับดูแลตัวชี้วัด : รองคณบดีฝ่ายวิชาการและวิจัย

หมายเลขโทรศัพท์ติดต่อ : ๒๙๐๘

ผู้จัดเก็บข้อมูล : งานแพทยศาสตรศึกษา

หมายเลขโทรศัพท์ติดต่อ : ๒๓๑๕

ตัวชี้วัดที่ ๓ ความสำเร็จของการดำเนินการตามเกณฑ์มาตรฐาน WFME (MedPI ๑.๒-๑)

คำอธิบาย : เกณฑ์มาตรฐาน WFME หมายถึง มาตรฐานหลักสูตรตามเกณฑ์ World Federation of Medical Education (WFME) โดยหลักสูตรแพทยศาสตรบัณฑิตผ่านการรับรองมาตรฐาน World Federation of Medical Education (WFME)

สูตรในการคำนวณ : ระดับความสำเร็จของการดำเนินการตามเกณฑ์มาตรฐาน WFME  
การรับรองมาตรฐาน WFME

คำเป้าหมาย :

ปีงบประมาณ			
๒๕๖๐	๒๕๖๑	๒๕๖๒	๒๕๖๓
ผ่าน	ผ่าน	ผ่าน	ผ่าน

ผู้กำกับดูแลตัวชี้วัด : รองคณบดีฝ่ายวิชาการและวิจัย

หมายเลขโทรศัพท์ติดต่อ : ๒๙๐๘

ผู้จัดเก็บข้อมูล : งานแพทยศาสตรศึกษา

หมายเลขโทรศัพท์ติดต่อ : ๒๓๑๕

ตัวชี้วัดที่ ๔ คุณภาพของการรายงานผลการดำเนินการของหลักสูตร (มคอ.๗) (MedPI ๑.๒-๒)

คำอธิบาย : คุณภาพของการรายงานผลการดำเนินการของหลักสูตร (มคอ.๗) หมายถึง คุณภาพของการจัดทำรายงานผลการดำเนินการของหลักสูตร (มคอ.๗) ตามแบบของสำนักงานคณะกรรมการการอุดมศึกษา

สูตรในการคำนวณ : การส่งรายงานผลการดำเนินการของหลักสูตร (มคอ.๗)

ระยะเวลาในการจัดส่งรายงานผลการดำเนินการของหลักสูตร (มคอ.๗)

คำเป้าหมาย :

ปีงบประมาณ			
๒๕๖๐	๒๕๖๑	๒๕๖๒	๒๕๖๓
ภายใน ๖๐ วัน หลังสิ้นสุด การเรียนการสอน	ภายใน ๖๐ วัน หลังสิ้นสุด การเรียนการสอน	ภายใน ๖๐ วัน หลังสิ้นสุด การเรียนการสอน	ภายใน ๖๐ วัน หลังสิ้นสุด การเรียนการสอน

ผู้กำกับดูแลตัวชี้วัด : รองคณบดีฝ่ายวิชาการและวิจัย

หมายเลขโทรศัพท์ติดต่อ : ๒๙๐๘

ผู้จัดเก็บข้อมูล : งานแพทยศาสตรศึกษา

หมายเลขโทรศัพท์ติดต่อ : ๒๓๑๕

**กลยุทธ์ที่ ๒** การพัฒนาทักษะของนิสิตให้ได้มาตรฐานตามเกณฑ์มาตรฐานวิชาชีพ (กลยุทธ์ที่ ๑.๔)

คำอธิบาย : เน้นการสร้างระบบและกลไกในการพัฒนาให้นิสิตมีความรู้ทักษะตามเกณฑ์มาตรฐานวิชาชีพ

**ตัวชี้วัดที่ ๕** พัฒนาคุณภาพบัณฑิตให้เป็นไปตามเกณฑ์มาตรฐานวิชาชีพ (UPI ๑.๔-๑)

คำอธิบาย : เกณฑ์มาตรฐานวิชาชีพ หมายถึง เกณฑ์มาตรฐานผู้ประกอบการวิชาชีพเวชกรรมของแพทยสภา พ.ศ. ๒๕๕๕ (Professional Standards for Medical Practitioners ๒๐๑๒) ผู้ประกอบวิชาชีพเวชกรรมต้องมีคุณสมบัติของสมาชิกแพทยสภาตามเกณฑ์ที่ได้บัญญัติไว้ใน พระราชบัญญัติวิชาชีพเวชกรรม พ.ศ. ๒๕๒๕ หมวด ๑ มาตรา ๑๑ และพึงมีคุณลักษณะที่พึงประสงค์ รวมทั้งความรู้ความสามารถทางวิชาชีพ (Professional Competencies)

สูตรในการคำนวณ : ร้อยละของนิสิตที่สอบผ่านเกณฑ์มาตรฐานผู้ประกอบการวิชาชีพเวชกรรม

$$\frac{\text{จำนวนนิสิตที่ได้รับใบประกอบวิชาชีพเวชกรรม} \times ๑๐๐}{\text{จำนวนนิสิตที่จบทั้งหมด}}$$

จำนวนนิสิตที่จบทั้งหมด

ค่าเป้าหมาย :

ปีงบประมาณ			
๒๕๖๐	๒๕๖๑	๒๕๖๒	๒๕๖๓
๑๐๐	๑๐๐	๑๐๐	๑๐๐

ผู้กำกับดูแลตัวชี้วัด : รองคณบดีฝ่ายวิชาการและวิจัย

หมายเลขโทรศัพท์ติดต่อ : ๒๙๐๘

ผู้จัดเก็บข้อมูล : งานแพทยศาสตร์ศึกษา

หมายเลขโทรศัพท์ติดต่อ : ๒๓๑๕

**กลยุทธ์ที่ ๓** เน้นการเสริมสร้างพัฒนาทักษะทางสังคม และทักษะการใช้ชีวิตที่เหมาะสมกับบรรทัดฐานของสังคมไทย ตามหลักเศรษฐกิจพอเพียง และมีความสอดคล้องกับขนบธรรมเนียมประเพณีของประเทศไทย (กลยุทธ์ที่ ๑.๕)

คำอธิบาย : การดำเนินกิจกรรมหรือโครงการที่เน้นการเสริมสร้างพัฒนาทักษะทางสังคม และทักษะการใช้ชีวิตที่เหมาะสมกับบรรทัดฐานของสังคมไทยตามหลักเศรษฐกิจพอเพียง และมีความสอดคล้องกับขนบธรรมเนียมประเพณีของประเทศไทย

**ตัวชี้วัดที่ ๖** จัดค่ายเรียนรู้/กิจกรรมการเรียนรู้ตามโครงการพระราชดำริของพระบาทสมเด็จพระปรมินทรมหาภูมิพลอดุลยเดช (UPI ๑.๕-๑)

คำอธิบาย : โครงการพระราชดำริของพระบาทสมเด็จพระปรมินทรมหาภูมิพลอดุลยเดช หมายถึง โครงการจัดค่ายเรียนรู้/กิจกรรมการเรียนรู้ตามแนวพระราชดำริของพระบาทสมเด็จพระปรมินทรมหาภูมิพลอดุลยเดช ตามหลักเศรษฐกิจพอเพียง และมีความสอดคล้องกับขนบธรรมเนียมประเพณีของประเทศไทย

สูตรในการคำนวณ : ร้อยละของนิสิตที่เข้าร่วมโครงการ

$$\frac{\text{จำนวนนิสิตที่เข้าร่วมโครงการ} \times ๑๐๐}{\text{จำนวนนิสิตชั้นปรีคลินิกทั้งหมด}}$$

จำนวนนิสิตชั้นปรีคลินิกทั้งหมด

ค่าเป้าหมาย :

ปีงบประมาณ			
๒๕๖๐	๒๕๖๑	๒๕๖๒	๒๕๖๓
๓๐	๓๕	๔๐	๔๕

ผู้กำกับดูแลตัวชี้วัด : รองคณบดีฝ่ายกิจการนิสิต

หมายเลขโทรศัพท์ติดต่อ : ๒๙๑๑

ผู้จัดเก็บข้อมูล : งานบริหารงานกิจการนิสิต

หมายเลขโทรศัพท์ติดต่อ : ๒๕๐๘

ตัวชี้วัดที่ ๗ กิจกรรมสร้างเสริมทักษะการสื่อสารและทักษะทางสังคมเพื่ออนาคต (UPI ๑.๕-๒)

คำอธิบาย : ทักษะการสื่อสาร หมายถึง การถ่ายทอดความคิด ความรู้ ความเข้าใจ ความรู้สึก หรือความต้องการ ด้วยเสียง ภาษา และกิริยาท่าทาง เพื่อให้ผู้รับฟังรับรู้ เข้าใจได้ตรงตามจุดประสงค์ของผู้สื่อสาร

ทักษะทางสังคม หมายถึง ความสามารถของบุคคลในการปฏิบัติตนเพื่อให้สามารถอยู่ร่วมกับบุคคลอื่น หรือทำสิ่งใดสิ่งหนึ่งร่วมกับบุคคลอื่นตามวัตถุประสงค์ที่กำหนดไว้ ภายใต้ระเบียบกฎเกณฑ์ของสังคมนั้น ๆ ได้อย่างเหมาะสม

สูตรในการคำนวณ : ร้อยละของนิสิตที่เข้าร่วมโครงการ

$\frac{\text{จำนวนนิสิตที่เข้าร่วมโครงการ}}{\text{จำนวนนิสิตชั้นปรีคลินิกทั้งหมด}} \times 100$

จำนวนนิสิตชั้นปรีคลินิกทั้งหมด

ค่าเป้าหมาย :

ปีงบประมาณ			
๒๕๖๐	๒๕๖๑	๒๕๖๒	๒๕๖๓
๓๐	๓๕	๔๐	๔๕

ผู้กำกับดูแลตัวชี้วัด : รองคณบดีฝ่ายกิจการนิสิต

หมายเลขโทรศัพท์ติดต่อ : ๒๙๑๑

ผู้จัดเก็บข้อมูล : งานบริหารงานกิจการนิสิต

หมายเลขโทรศัพท์ติดต่อ : ๒๕๐๘

### ยุทธศาสตร์ที่ ๒ การพัฒนาคุณภาพการวิจัยและการบริการวิชาการ

กลยุทธ์ที่ ๔ การส่งเสริมและผลักดันการดำเนินการวิจัยและการบริการวิชาการ (กลยุทธ์ที่ ๒.๑)

คำอธิบาย : การพัฒนาคุณภาพการวิจัยและการบริการวิชาการ เน้นการสร้างความโดดเด่นทางด้านผลงานวิจัย และการบริการวิชาการ ในส่วนของการวิจัย เน้นการสร้างและพัฒนางานวิจัยพื้นฐาน (Basic Research) โดยสวนงานต่าง ๆ ดำเนินการตามศาสตร์ที่มีความเชี่ยวชาญเฉพาะ และงานวิจัยประยุกต์ (Applied Research) ซึ่งอยู่ในรูปแบบของการบูรณาการศาสตร์สาขาต่าง ๆ เขาดวยกัน ให้ได้มาตรฐานและเป็นที่ยอมรับในระดับชาติและระดับนานาชาติ บนพื้นฐานของภูมิปัญญาตะวันออก สอดคล้องกับบริบท ทรัพยากร และความต้องการในการพัฒนาของสังคมชุมชนหรือหน่วยงานต่าง ๆ ทั้งนี้ ขอบเขตและเป้าหมายของการวิจัย ควรมีความเกี่ยวพันเชื่อมโยงกับศาสตร์ที่สำคัญ ๗ ดาน ดังนี้

- (๑) ศาสตร์ทางทะเล
- (๒) ศาสตร์ที่เกี่ยวข้องกับผุสูงอายุ
- (๓) ศาสตร์ทางด้านการศึกษา
- (๔) ศาสตร์ที่เกี่ยวข้องกับแรงงานและการทำงาน

- (๕) ศาสตร์ที่เกี่ยวข้องกับภาษาตะวันออก (ภาษาเกาหลี ภาษาญี่ปุ่น และภาษาจีน)  
 (๖) ศาสตร์ทางด้านโหราศาสตร์  
 (๗) ศาสตร์ที่เกี่ยวข้องกับภาคตะวันออกของประเทศไทย

ในสวนของการบริการวิชาการ เน้นการส่งเสริมและผลักดันองค์ความรู้หรือผลงานวิจัย ไปสู่การประยุกต์หรือต่อยอดเพื่อการพัฒนาสังคมชุมชนและเศรษฐกิจของประเทศได้อย่างเป็นรูปธรรม ตามบริบททางสังคมและทรัพยากรที่มีอยู่ในแต่ละพื้นที่

#### ตัวชี้วัดที่ ๘ จำนวนผลงานวิจัยและงานสร้างสรรค์ที่ยื่นขอจดอนุสิทธิบัตรหรือสิทธิบัตร (UPI ๒.๑-๔)

คำอธิบาย :

๑. สิทธิบัตร หมายถึง : ผลงานวิจัยของอาจารย์ประจำเต็มเวลาที่ได้รับสิทธิบัตร
๒. อนุสิทธิบัตร หมายถึง : ผลงานวิจัยของอาจารย์ประจำเต็มเวลาที่ได้รับอนุสิทธิบัตร
๓. งานสร้างสรรค์ หมายถึง : ผลงานทางวิชาการในลักษณะอื่น เช่น การแปลวรรณกรรม ทำรำเพลง (ไม่จำเป็นต้องเป็นงานวิจัย)

สูตรการคำนวณ : จำนวนผลงานวิจัยและงานสร้างสรรค์ที่ยื่นขอจดอนุสิทธิบัตรหรือสิทธิบัตร  
 จำนวนสิทธิบัตรหรืออนุสิทธิบัตรหรืองานสร้างสรรค์

ค่าเป้าหมาย :

ปีงบประมาณ			
๒๕๖๐	๒๕๖๑	๒๕๖๒	๒๕๖๓
๑	๑	๑	๑

ผู้กำกับดูแลตัวชี้วัด : รองคณบดีฝ่ายวิชาการและวิจัย

หมายเลขโทรศัพท์ติดต่อ : ๒๙๐๘

ผู้จัดเก็บข้อมูล : งานบริการวิชาการและวิจัย

หมายเลขโทรศัพท์ติดต่อ : ๒๓๐๘

#### ตัวชี้วัดที่ ๙ จำนวนผลงานวิจัยที่ตีพิมพ์ในวารสารระดับชาติ-วิทยุสุขภาพ (UPI ๒.๑-๘)

คำอธิบาย : จำนวนผลงานวิจัยที่ตีพิมพ์ในวารสารระดับชาติ-วิทยุสุขภาพ หมายถึง จำนวนงานวิจัยหรืองานสร้างสรรค์ ที่ได้รับการตีพิมพ์เผยแพร่ระดับชาติในสาขาวิทยาศาสตร์สุขภาพ ต่อจำนวนอาจารย์ประจำและนักวิจัยประจำ โดยนับจำนวนผลงานที่ตีพิมพ์ทุกเรื่อง และไม่คิดค่าคะแนนถ่วงน้ำหนักของผลงาน ซึ่งนับข้อมูลตามปีปฏิทิน

สูตรการคำนวณ : จำนวนผลงานวิจัยที่ตีพิมพ์ในวารสารระดับชาติ-วิทยุสุขภาพ

จำนวนผลงานวิจัยที่ตีพิมพ์

ค่าเป้าหมาย :

ปีงบประมาณ			
๒๕๖๐	๒๕๖๑	๒๕๖๒	๒๕๖๓
๔	๕	๖	๗

ผู้กำกับดูแลตัวชี้วัด : รองคณบดีฝ่ายวิชาการและวิจัย

หมายเลขโทรศัพท์ติดต่อ : ๒๙๐๘

ผู้จัดเก็บข้อมูล : งานบริการวิชาการและวิจัย

หมายเลขโทรศัพท์ติดต่อ : ๒๓๐๘

**ตัวชี้วัดที่ ๑๐ จำนวนผลงานวิจัยที่ตีพิมพ์ในวารสารระดับนานาชาติ-วิทย์สุขภาพ (UPI ๒.๑-๙)**

**คำอธิบาย :** จำนวนผลงานวิจัยที่ตีพิมพ์ในวารสารระดับชาติ-วิทย์สุขภาพ หมายถึง จำนวนงานวิจัยหรืองานสร้างสรรค์ ที่ได้รับการตีพิมพ์เผยแพร่ระดับนานาชาติในสาขาวิทยาศาสตร์สุขภาพ ต่อจำนวนอาจารย์ประจำและนักวิจัยประจำ โดยนับจำนวนผลงานที่ตีพิมพ์ทุกเรื่อง และไม่คิดค่าคะแนนถ่วงน้ำหนักของผลงาน ซึ่งนับข้อมูลตามปีปฏิทิน

**สูตรการคำนวณ :** จำนวนผลงานวิจัยที่ตีพิมพ์ในวารสารระดับนานาชาติ-วิทย์สุขภาพ  
จำนวนผลงานวิจัยที่ตีพิมพ์

**ค่าเป้าหมาย :**

ปีงบประมาณ			
๒๕๖๐	๒๕๖๑	๒๕๖๒	๒๕๖๓
๒	๓	๔	๕

**ผู้กำกับดูแลตัวชี้วัด :** รองคณบดีฝ่ายวิชาการและวิจัย

**หมายเลขโทรศัพท์ติดต่อ :** ๒๙๐๘

**ผู้จัดเก็บข้อมูล :** งานบริการวิชาการและวิจัย

**หมายเลขโทรศัพท์ติดต่อ :** ๒๓๐๘

**ตัวชี้วัดที่ ๑๑ การก่อสร้างอาคารวิจัยทางการแพทย์ (MedPI ๒.๑-๑)**

**คำอธิบาย :** การก่อสร้างอาคารวิจัยทางการแพทย์ หมายถึง ผลการดำเนินการก่อสร้างอาคารวิจัยทางการแพทย์ตามแผนงานการก่อสร้างที่กำหนดไว้

**สูตรการคำนวณ :** ร้อยละความสำเร็จตามแผนงานการก่อสร้าง

ความก้าวหน้าในการก่อสร้าง x ๑๐๐

แผนการก่อสร้าง

**ค่าเป้าหมาย :**

ปีงบประมาณ			
๒๕๖๐	๒๕๖๑	๒๕๖๒	๒๕๖๓
๕๕.๔๒	๙๕.๔๙	๑๐๐.๐๐	-

**ผู้กำกับดูแลตัวชี้วัด :** หัวหน้าสำนักงานคณบดี

**หมายเลขโทรศัพท์ติดต่อ :** ๒๙๐๔

**ผู้จัดเก็บข้อมูล :** งานบริหารงานพัสดุ

**หมายเลขโทรศัพท์ติดต่อ :** ๒๒๑๑

**กลยุทธ์ที่ ๕ การส่งเสริมและผลักดันผลงานวิจัย นวัตกรรม หรือผลงานในรูปแบบอื่น ๆ ไปสู่การใช้ประโยชน์ (กลยุทธ์ที่ ๒.๓)**

**คำอธิบาย :** เน้นการส่งเสริมและผลักดันผลงานวิจัย นวัตกรรม หรือผลงานในรูปแบบอื่น ๆ ไปสู่การใช้ประโยชน์จริง เพื่อการพัฒนาสังคมทุกภาคส่วน รวมทั้งการส่งเสริมและสนับสนุนให้เกิดการขอความคุ้มครองในทรัพย์สินทางปัญญาในรูปแบบต่าง ๆ และการพัฒนาระบบและกลไกการบริหารจัดการทรัพย์สินทางปัญญาให้เป็นไปอย่างมีประสิทธิภาพ

**ตัวชี้วัดที่ ๑๒ จำนวนผลงานวิจัยและงานสร้างสรรค์ที่นำไปใช้ประโยชน์ (UPI ๒.๓-๔)**

**คำอธิบาย :** ผลงานวิจัยและงานสร้างสรรค์ที่นำไปใช้ประโยชน์ หมายถึง ผลงานวิจัยและงานสร้างสรรค์ที่นำไปใช้ประโยชน์จริง

**สูตรการคำนวณ :** จำนวนผลงานวิจัยและงานสร้างสรรค์ที่นำไปใช้ประโยชน์

จำนวนผลงานวิจัยและงานสร้างสรรค์ที่นำไปใช้ประโยชน์

ค่าเป้าหมาย :

ปีงบประมาณ			
๒๕๖๐	๒๕๖๑	๒๕๖๒	๒๕๖๓
๒	๒	๒	๒

ผู้กำกับดูแลตัวชี้วัด : รองคณบดีฝ่ายวิชาการและวิจัย

หมายเลขโทรศัพท์ติดต่อ : ๒๕๐๘

ผู้จัดเก็บข้อมูล : งานบริการวิชาการและวิจัย

หมายเลขโทรศัพท์ติดต่อ : ๒๓๐๘

## ยุทธศาสตร์ที่ ๓ การพัฒนาศักยภาพของบุคลากร

กลยุทธ์ ๖ การส่งเสริมและผลักดันการดำเนินการด้านการพัฒนาบุคลากร (กลยุทธ์ที่ ๓.๑)

ตัวชี้วัดที่ ๑๓ การเข้าสู่ตำแหน่งทางวิชาการของอาจารย์ ระดับ ผู้ช่วยศาสตราจารย์ (UPI ๓.๑-๑)

คำอธิบาย : การเข้าสู่ตำแหน่งทางวิชาการของอาจารย์ ระดับ ผู้ช่วยศาสตราจารย์ หมายถึง คณาจารย์ที่ครบกำหนดเวลาและยื่นขอกำหนดตำแหน่งผู้ช่วยศาสตราจารย์ โดยจัดส่งเอกสารไปยังกองบริหารและพัฒนาทรัพยากรบุคคลเรียบร้อยแล้ว

สูตรการคำนวณ : ร้อยละของคณาจารย์ที่ครบกำหนดเวลาและยื่นขอกำหนดตำแหน่งผู้ช่วยศาสตราจารย์

$$\frac{\text{จำนวนคณาจารย์ที่ยื่นขอกำหนดตำแหน่งผู้ช่วยศาสตราจารย์} \times ๑๐๐}{\text{จำนวนคณาจารย์ที่ครบกำหนดเวลาและยื่นขอกำหนดตำแหน่งผู้ช่วยศาสตราจารย์ทั้งหมด}}$$

ค่าเป้าหมาย :

ปีงบประมาณ			
๒๕๖๐	๒๕๖๑	๒๕๖๒	๒๕๖๓
๔๐	๔๐	๔๐	๔๐

ผู้กำกับดูแลตัวชี้วัด : หัวหน้าสำนักงานคณบดี

หมายเลขโทรศัพท์ติดต่อ : ๒๕๐๔

ผู้จัดเก็บข้อมูล : งานบริหารงานบุคคล

หมายเลขโทรศัพท์ติดต่อ : ๒๒๒๔

ตัวชี้วัดที่ ๑๔ การเข้าสู่ตำแหน่งทางวิชาการของอาจารย์ ระดับ รองศาสตราจารย์ (UPI ๓.๑-๒)

คำอธิบาย : การเข้าสู่ตำแหน่งทางวิชาการของอาจารย์ ระดับ รองศาสตราจารย์ หมายถึง คณาจารย์ที่ครบกำหนดเวลาและยื่นขอกำหนดตำแหน่งรองศาสตราจารย์ โดยจัดส่งเอกสารไปยังกองบริหารและพัฒนาทรัพยากรบุคคลเรียบร้อยแล้ว

สูตรการคำนวณ : ร้อยละของคณาจารย์ที่ครบกำหนดเวลาและยื่นขอกำหนดตำแหน่งรองศาสตราจารย์

$$\frac{\text{จำนวนคณาจารย์ที่ยื่นขอกำหนดตำแหน่งรองศาสตราจารย์} \times ๑๐๐}{\text{จำนวนคณาจารย์ที่ครบกำหนดเวลาและยื่นขอกำหนดตำแหน่งรองศาสตราจารย์ทั้งหมด}}$$

ค่าเป้าหมาย :

ปีงบประมาณ			
๒๕๖๐	๒๕๖๑	๒๕๖๒	๒๕๖๓
๓๐	๓๐	๓๐	๓๐

ผู้กำกับดูแลตัวชี้วัด : หัวหน้าสำนักงานคณบดี

หมายเลขโทรศัพท์ติดต่อ : ๒๕๐๔

ผู้จัดเก็บข้อมูล : งานบริหารงานบุคคล

หมายเลขโทรศัพท์ติดต่อ : ๒๒๒๔



**ตัวชี้วัดที่ ๑๕ การพัฒนาความรู้และทักษะในการปฏิบัติงาน (UPI ๓.๑-๘)**

**คำอธิบาย :** การพัฒนาความรู้และทักษะในการปฏิบัติงาน หมายถึง การพัฒนาความรู้และทักษะในการปฏิบัติงาน ของบุคลากรในตำแหน่งที่บรรจุด้วยวุฒิระดับปริญญาตรีขึ้นไป

**สูตรการคำนวณ :** ร้อยละของบุคลากรที่ผ่านการพัฒนาความรู้และทักษะในการปฏิบัติงาน  

$$\frac{\text{จำนวนบุคลากรที่เข้ารับการพัฒนาความรู้และทักษะในการปฏิบัติงาน} \times 100}{\text{จำนวนบุคลากรทั้งหมด}}$$

**ค่าเป้าหมาย :**

ปีงบประมาณ			
๒๕๖๐	๒๕๖๑	๒๕๖๒	๒๕๖๓
ร้อยละ ๘๐	ร้อยละ ๘๐	ร้อยละ ๘๐	ร้อยละ ๘๐

**ผู้กำกับดูแลตัวชี้วัด :** ผู้ช่วยคณบดีฝ่ายบริหาร

**หมายเลขโทรศัพท์ติดต่อ :** ๒๙๐๕

**ผู้จัดเก็บข้อมูล :** งานบริหารงานบุคคล

**หมายเลขโทรศัพท์ติดต่อ :** ๒๒๒๔

**กลยุทธ์ ๗ การสร้างระบบการสรรหา รักษาไว้ ใช้งาน และพัฒนา (กลยุทธ์ที่ ๓.๓)****ตัวชี้วัดที่ ๑๖ การจัดทำแผนอัตรากำลัง (UPI ๓.๓-๓)**

**คำอธิบาย :** การจัดทำแผนอัตรากำลัง หมายถึง การจัดทำแผนอัตรากำลังคณาจารย์ แพทย์ สหสาขาวิชา และบุคลากรสายสนับสนุน ในทุกตำแหน่ง เพื่อรองรับการพัฒนาศักยภาพในการเป็นโรงเรียนแพทย์ที่มีโรงพยาบาล ขนาด ๔๐๐ เตียง

**สูตรการคำนวณ :** ร้อยละของการดำเนินการตามแผนอัตรากำลัง

$$\frac{\text{จำนวนบุคลากรที่ดำรงตำแหน่ง} \times 100}{\text{จำนวนบุคลากรทั้งหมดตามแผน}}$$

**ค่าเป้าหมาย :**

ปีงบประมาณ			
๒๕๖๐	๒๕๖๑	๒๕๖๒	๒๕๖๓
มี และมีการดำเนินการ ร้อยละ ๖๐	มี และมีการดำเนินการ ร้อยละ ๗๐	มี และมีการดำเนินการ ร้อยละ ๘๐	มี และมีการดำเนินการ ร้อยละ ๙๐

**ผู้กำกับดูแลตัวชี้วัด :** หัวหน้าสำนักงานคณบดี

**หมายเลขโทรศัพท์ติดต่อ :** ๒๙๐๕

**ผู้จัดเก็บข้อมูล :** งานบริหารงานบุคคล

**หมายเลขโทรศัพท์ติดต่อ :** ๒๒๒๔

**ยุทธศาสตร์ที่ ๔ การมีส่วนร่วมและการรับผิดชอบต่อสังคม**

**กลยุทธ์ที่ ๘ การส่งเสริมการวิจัยหรือการบริการวิชาการเพื่อการอนุรักษ์และเผยแพร่ภูมิปัญญาท้องถิ่น (กลยุทธ์ที่ ๔.๒)**

**ตัวชี้วัดที่ ๑๗ การกำหนดแผนงานฯ แล้วเสร็จ (UPI ๔.๒-๓)**

**คำอธิบาย :** การกำหนดแผนงาน หมายถึง การกำหนดแผนงาน เพื่อส่งเสริมการวิจัยหรือการบริการวิชาการเพื่อการอนุรักษ์และเผยแพร่ภูมิปัญญาท้องถิ่น

สูตรการคำนวณ : ร้อยละการดำเนินการโครงการ/กิจกรรมตามแผนงาน

$\frac{\text{การดำเนินการโครงการ/กิจกรรมตามแผนงาน}}{\text{จำนวนโครงการ/กิจกรรมทั้งหมดตามแผน}}$  X ๑๐๐

จำนวนโครงการ/กิจกรรมทั้งหมดตามแผน

ค่าเป้าหมาย :

ปีงบประมาณ			
๒๕๖๐	๒๕๖๑	๒๕๖๒	๒๕๖๓
มี และมีการดำเนินการ ร้อยละ ๖๐	มี และมีการดำเนินการ ร้อยละ ๗๐	มี และมีการดำเนินการ ร้อยละ ๘๐	มี และมีการดำเนินการ ร้อยละ ๙๐

ผู้กำกับดูแลตัวชี้วัด : รองคณบดีฝ่ายโรงพยาบาล

หมายเลขโทรศัพท์ติดต่อ : ๒๙๐๙

ผู้จัดเก็บข้อมูล : งานเวชศาสตร์ชุมชน

หมายเลขโทรศัพท์ติดต่อ : ๑๖๒๐

ตัวชี้วัดที่ ๑๘ จำนวนโครงการพัฒนากิจกรรมสัมพันธ์แบบบูรณาการสาขาวิชา (UPI ๔.๒-๔)

คำอธิบาย : กิจกรรมสัมพันธ์แบบบูรณาการสาขาวิชา หมายถึง กิจกรรมสัมพันธ์แบบบูรณาการสาขาวิชาเพื่อส่งเสริมการวิจัยหรือการบริการวิชาการเพื่อการอนุรักษ์และเผยแพร่ภูมิปัญญาท้องถิ่น

สูตรการคำนวณ : จำนวนโครงการพัฒนากิจกรรมสัมพันธ์แบบบูรณาการสาขาวิชา

จำนวนโครงการพัฒนากิจกรรมสัมพันธ์แบบบูรณาการสาขาวิชา

ค่าเป้าหมาย :

ปีงบประมาณ			
๒๕๖๐	๒๕๖๑	๒๕๖๒	๒๕๖๓
๑	๑	๒	๒

ผู้กำกับดูแลตัวชี้วัด : รองคณบดีฝ่ายโรงพยาบาล

หมายเลขโทรศัพท์ติดต่อ : ๒๙๐๙

ผู้จัดเก็บข้อมูล : งานเวชศาสตร์ชุมชน

หมายเลขโทรศัพท์ติดต่อ : ๑๖๒๐

กลยุทธ์ ๙ การส่งเสริมกิจกรรมด้านการทำนุบำรุงศิลปะ วัฒนธรรม ศาสนาและกีฬา (กลยุทธ์ที่ ๔.๓)

ตัวชี้วัดที่ ๑๙ การกำหนดแผนงานฯ แล้วเสร็จ (UPI ๔.๓-๓)

คำอธิบาย : การกำหนดแผนงาน หมายถึง การกำหนดแผนงานด้านศิลปะ วัฒนธรรม ศาสนา หรือกีฬา

สูตรการคำนวณ : ร้อยละการดำเนินการโครงการ/กิจกรรมตามแผนงาน

$\frac{\text{การดำเนินการโครงการ/กิจกรรมตามแผนงาน}}{\text{จำนวนโครงการ/กิจกรรมทั้งหมดตามแผน}}$  X ๑๐๐

จำนวนโครงการ/กิจกรรมทั้งหมดตามแผน

ค่าเป้าหมาย :

ปีงบประมาณ			
๒๕๖๐	๒๕๖๑	๒๕๖๒	๒๕๖๓
มี และมีการดำเนินการ ร้อยละ ๖๐	มี และมีการดำเนินการ ร้อยละ ๗๐	มี และมีการดำเนินการ ร้อยละ ๘๐	มี และมีการดำเนินการ ร้อยละ ๙๐

ผู้กำกับดูแลตัวชี้วัด : ผู้ช่วยคณบดีฝ่ายบริหาร

หมายเลขโทรศัพท์ติดต่อ : ๒๙๐๕

ผู้จัดเก็บข้อมูล : งานบริหารงานประชาสัมพันธ์

หมายเลขโทรศัพท์ติดต่อ : ๒๑๐๗

**กลยุทธ์ที่ ๑๐** การส่งเสริมแนวคิดตามหลักเศรษฐกิจพอเพียงและเศรษฐกิจสร้างสรรค์ (กลยุทธ์ที่ ๔.๔)  
**ตัวชี้วัดที่ ๒๐** การนำหลักเศรษฐกิจพอเพียงและเศรษฐกิจสร้างสรรค์ไปบรรจุในหลักสูตรหรือวิธีการทำงาน (UPI ๔.๔-๑)

**คำอธิบาย :** การนำหลักเศรษฐกิจพอเพียงและเศรษฐกิจสร้างสรรค์ไปบรรจุในหลักสูตรหรือวิธีการทำงาน หมายถึง การนำหลักเศรษฐกิจพอเพียงและเศรษฐกิจสร้างสรรค์ไปบรรจุในหลักสูตรแพทยศาสตรบัณฑิต หรือหลักสูตรอื่น ๆ ที่คณะแพทยศาสตร์เป็นผู้จัดการเรียนการสอน หรือการนำหลักเศรษฐกิจพอเพียงและเศรษฐกิจสร้างสรรค์ไปเป็นวิถีในการทำงาน

**สูตรการคำนวณ :** การนำหลักเศรษฐกิจพอเพียงและเศรษฐกิจสร้างสรรค์ไปบรรจุในหลักสูตรหรือวิธีการทำงาน

จำนวนหลักสูตรหรือหน่วยงาน

**ค่าเป้าหมาย :**

ปีงบประมาณ			
๒๕๖๐	๒๕๖๑	๒๕๖๒	๒๕๖๓
๑	๑	๒	๒

**ผู้กำกับดูแลตัวชี้วัด :** รองคณบดี/ผู้ช่วยคณบดี/หัวหน้าสำนักงานคณบดี หมายเลขโทรศัพท์ติดต่อ :

**ผู้จัดเก็บข้อมูล :** งานแพทยศาสตรศึกษา  
 งานบริหารงานบุคคล

หมายเลขโทรศัพท์ติดต่อ : ๒๓๑๕  
 หมายเลขโทรศัพท์ติดต่อ : ๒๒๒๔

### ยุทธศาสตร์ที่ ๕ การพัฒนาประสิทธิภาพการบริหารจัดการภายใน

**กลยุทธ์ที่ ๑๑** พัฒนาระบบการจัดการตามเกณฑ์มาตรฐาน Thailand Quality Class (กลยุทธ์ที่ ๕.๑)  
**ตัวชี้วัดที่ ๒๑** การพัฒนาผู้ประเมิน TQA ระดับ Internal Assessment (UPI ๕.๑-๑)

**คำอธิบาย :** ผู้ประเมิน TQA ระดับ Internal Assessment หมายถึง ผู้ผ่านการอบรมหลักสูตร TQA Internal Organization Assessment

**สูตรการคำนวณ :** การพัฒนาผู้ประเมิน TQA ระดับ Internal Assessment  
 ผู้ผ่านการอบรมหลักสูตร TQA Internal Organization Assessment

**ค่าเป้าหมาย :**

ปีงบประมาณ			
๒๕๖๐	๒๕๖๑	๒๕๖๒	๒๕๖๓
๑๕	๑๘	๒๑	๒๔

**ผู้กำกับดูแลตัวชี้วัด :** หัวหน้าสำนักงานคณบดี

หมายเลขโทรศัพท์ติดต่อ : ๒๙๐๔

**ผู้จัดเก็บข้อมูล :** งานบริหารงานยุทธศาสตร์

หมายเลขโทรศัพท์ติดต่อ : ๒๒๐๑

**ตัวชี้วัดที่ ๒๒ การจัดการอบรมพื้นฐาน TQA (UPI ๕.๑-๒)**

**คำอธิบาย :** อบรมพื้นฐาน TQA หมายถึง การอบรมหลักสูตร TQA Criteria ของสถาบันเพิ่มผลผลิตแห่งชาติ หรือที่หน่วยงานอื่นจัด

**สูตรการคำนวณ :** ร้อยละของผู้บริหารที่ผ่านการอบรมหลักสูตร TQA Criteria  

$$\frac{\text{จำนวนผู้บริหารที่ผ่านการอบรม หลักสูตร TQA Criteria} \times 100}{\text{จำนวนผู้บริหารทั้งหมดตามแผน}}$$

**ค่าเป้าหมาย :**

ปีงบประมาณ			
๒๕๖๐	๒๕๖๑	๒๕๖๒	๒๕๖๓
๑๐๐	๑๐๐	๑๐๐	๑๐๐

**ผู้กำกับดูแลตัวชี้วัด :** หัวหน้าสำนักงานคนบดี

**หมายเลขโทรศัพท์ติดต่อ :** ๒๙๐๔

**ผู้จัดเก็บข้อมูล :** งานบริหารงานยุทธศาสตร์

**หมายเลขโทรศัพท์ติดต่อ :** ๒๒๐๑

**ตัวชี้วัดที่ ๒๓ กิจกรรมกลุ่มแลกเปลี่ยนเรียนรู้ (KM) การขับเคลื่อน TQA ในระดับ TQC (UPI ๕.๑-๓)**

**คำอธิบาย :** กิจกรรมกลุ่มแลกเปลี่ยนเรียนรู้ (KM) หมายถึง กิจกรรมกลุ่มแลกเปลี่ยนเรียนรู้ (KM) เพื่อให้การขับเคลื่อนการดำเนินการตามเกณฑ์มาตรฐาน TQA เพื่อให้ได้คะแนนการประเมินในระดับ TQC

**สูตรการคำนวณ :** กิจกรรมกลุ่มแลกเปลี่ยนเรียนรู้ (KM)

$$\frac{\text{จำนวนครั้งในการจัดกิจกรรม}}$$

**ค่าเป้าหมาย :**

ปีงบประมาณ			
๒๕๖๐	๒๕๖๑	๒๕๖๒	๒๕๖๓
๖	๖	๖	๖

**ผู้กำกับดูแลตัวชี้วัด :** หัวหน้าสำนักงานคนบดี

**หมายเลขโทรศัพท์ติดต่อ :** ๒๙๐๔

**ผู้จัดเก็บข้อมูล :** งานบริหารงานยุทธศาสตร์

**หมายเลขโทรศัพท์ติดต่อ :** ๒๒๐๑

**ตัวชี้วัดที่ ๒๔ การพัฒนาคุณภาพโรงพยาบาลมหาวิทยาลัยให้มีคุณภาพได้มาตรฐาน (MedPI ๕.๑-๑)**

**คำอธิบาย :** พัฒนาคุณภาพโรงพยาบาลมหาวิทยาลัยให้มีคุณภาพได้มาตรฐาน หมายถึง การรับรองมาตรฐานคุณภาพโรงพยาบาล (HA) จากสถาบันรับรองคุณภาพสถานพยาบาล. (องค์การมหาชน). (สรพ.)

**สูตรการคำนวณ :** การพัฒนาคุณภาพโรงพยาบาลมหาวิทยาลัยให้มีคุณภาพได้มาตรฐาน

$$\frac{\text{การรับรองมาตรฐานคุณภาพโรงพยาบาล (HA) จาก สรพ.}}$$

**ค่าเป้าหมาย :**

ปีงบประมาณ			
๒๕๖๐	๒๕๖๑	๒๕๖๒	๒๕๖๓
ผ่าน	ผ่าน	ผ่าน	ผ่าน

**ผู้กำกับดูแลตัวชี้วัด :** รองคณบดีฝ่ายโรงพยาบาล

**หมายเลขโทรศัพท์ติดต่อ :** ๒๙๐๔

**ผู้จัดเก็บข้อมูล :** ศูนย์ประกันคุณภาพโรงพยาบาล

**หมายเลขโทรศัพท์ติดต่อ :** ๑๕๑๙

**กลยุทธ์ที่ ๑๒ กำหนดอัตลักษณ์ของบัณฑิต (กลยุทธ์ที่ ๕.๒)****ตัวชี้วัดที่ ๒๕ การกำหนดอัตลักษณ์บัณฑิตของส่วนงาน (MedPI ๕.๒-๑)**

คำอธิบาย : อัตลักษณ์บัณฑิต หมายถึง ลักษณะเฉพาะของบุคคลซึ่งรวมสติปัญญา คุณธรรม จริยธรรม ความประพฤติที่แสดงออกเป็นลักษณะนิสัยของบัณฑิต

สูตรการคำนวณ : การกำหนดอัตลักษณ์บัณฑิตของส่วนงาน

การกำหนดอัตลักษณ์บัณฑิต

ค่าเป้าหมาย :

ปีงบประมาณ			
๒๕๖๐	๒๕๖๑	๒๕๖๒	๒๕๖๓
มี	มี	มี	มี

ผู้กำกับดูแลตัวชี้วัด : รองคณบดีฝ่ายวิชาการและวิจัย

หมายเลขโทรศัพท์ติดต่อ : ๒๙๐๘

ผู้จัดเก็บข้อมูล : งานแพทยศาสตรศึกษา

หมายเลขโทรศัพท์ติดต่อ : ๒๓๑๕

**กลยุทธ์ที่ ๑๓ การประเมินส่วนงานภายในตามเกณฑ์ TQA, EdPEX (กลยุทธ์ที่ ๕.๓)****ตัวชี้วัดที่ ๒๖ การตั้งเป้าหมายคะแนนตามแนวทาง TQA (MedPI ๕.๓-๑)**

คำอธิบาย : คะแนนตามแนวทาง TQA หมายถึง การกำหนดคะแนนผลการประเมินตนเองตามเกณฑ์มาตรฐาน TQA

สูตรการคำนวณ : การตั้งเป้าหมายคะแนนตามแนวทาง

เป้าหมายคะแนนตามแนวทาง TQA

ค่าเป้าหมาย :

ปีงบประมาณ			
๒๕๖๐	๒๕๖๑	๒๕๖๒	๒๕๖๓
๑๕๐	๒๕๐	๓๐๐	๓๕๑

ผู้กำกับดูแลตัวชี้วัด : หัวหน้าสำนักงานคณบดี

หมายเลขโทรศัพท์ติดต่อ : ๒๙๐๘

ผู้จัดเก็บข้อมูล : งานบริหารงานยุทธศาสตร์

หมายเลขโทรศัพท์ติดต่อ : ๒๒๐๑

**ตัวชี้วัดที่ ๒๗ กิจกรรมประเมินตนเองตามเกณฑ์โดย Internal Assessor (UPI ๕.๓-๒)**

คำอธิบาย : ประเมินตนเอง หมายถึง การตรวจประเมินคุณภาพภายใน โดยผู้ตรวจประเมินภายใน คณะแพทยศาสตร์ที่ผ่านการอบรมในหลักสูตร TQA Internal Assessor ของ สถาบันเพิ่มผลผลิตแห่งชาติ

สูตรการคำนวณ : กิจกรรมประเมินตนเองตามเกณฑ์โดย Internal Assessor

จำนวนกิจกรรมประเมินตนเองตามเกณฑ์โดย Internal Assessor

ค่าเป้าหมาย :

ปีงบประมาณ			
๒๕๖๐	๒๕๖๑	๒๕๖๒	๒๕๖๓
๑	๑	๑	๑

ผู้กำกับดูแลตัวชี้วัด : หัวหน้าสำนักงานคณบดี

หมายเลขโทรศัพท์ติดต่อ : ๒๙๐๘

ผู้จัดเก็บข้อมูล : งานบริหารงานยุทธศาสตร์

หมายเลขโทรศัพท์ติดต่อ : ๒๒๐๑

**ตัวชี้วัดที่ ๒๘ การเสนอรับรางวัลคุณภาพแห่งชาติ (UPI ๕.๓-๓)**

**คำอธิบาย :** การเสนอรับรางวัลคุณภาพแห่งชาติ หมายถึง การเสนอรายงานผลการปฏิบัติงานเพื่อขอรับรางวัลคุณภาพแห่งชาติจากสถาบันเพิ่มผลผลิตแห่งชาติ

**สูตรการคำนวณ :** การเสนอรับรางวัลคุณภาพแห่งชาติ  
ปีที่ยื่นเสนอ

**ค่าเป้าหมาย :**

ปีงบประมาณ			
๒๕๖๐	๒๕๖๑	๒๕๖๒	๒๕๖๓
ไม่ยื่นเสนอ	ไม่ยื่นเสนอ	ไม่ยื่นเสนอ	ยื่นเสนอ

**ผู้กำกับดูแลตัวชี้วัด :** หัวหน้าสำนักงานคนบตี

**หมายเลขโทรศัพท์ติดต่อ :** ๒๙๐๔

**ผู้จัดเก็บข้อมูล :** งานบริหารงานยุทธศาสตร์

**หมายเลขโทรศัพท์ติดต่อ :** ๒๒๐๑

## บทที่ ๔

### โครงการตามแผนยุทธศาสตร์ ประจำปีงบประมาณ พ.ศ. ๒๕๖๐

เพื่อเป็นการดำเนินงานให้เป้าประสงค์หลักทั้ง ๑๓ กลยุทธ์ จึงได้กำหนดโครงการประจำปี  
งบประมาณ พ.ศ. ๒๕๖๐ ดังนี้

โครงการตามแผนยุทธศาสตร์ คณะแพทยศาสตร์ มหาวิทยาลัยบูรพา ประจำปีงบประมาณ พ.ศ. ๒๕๖๐

ลำดับ	โครงการ/กิจกรรม	ประเภทกิจกรรม		วัตถุประสงค์	ตัวชี้วัด/ตัวบ่งชี้	เป้าหมาย	ระยะเวลา				ผู้เข้าร่วม/ กลุ่มเป้าหมาย	งบประมาณ/แหล่ง งบประมาณ		ผู้รับผิดชอบ
		ต่อเนื่อง	ไม่ต่อเนื่อง				ไตรมาส ๑	ไตรมาส ๒	ไตรมาส ๓	ไตรมาส ๔		คณะ	รพ	
ยุทธศาสตร์ที่ ๑ การพัฒนาคุณภาพบัณฑิต														
กลยุทธ์ที่ ๑.๒ การพัฒนาหลักสูตรให้สอดคล้องกับความต้องการของสังคม														
ตัวชี้วัดที่ ๑ การเสริมสร้างความรู้และทักษะของคณาจารย์ในการจัดการเรียนรู้แบบ Active learning (UPI ๑.๒-๒)														
๑	โครงการอบรมเชิงปฏิบัติการแพทยศาสตรศึกษาขั้นสูง (UPI ๑.๒-๒)	/		เพื่อให้อาจารย์แพทย์มีความรู้ความเข้าใจและทักษะด้านแพทยศาสตรศึกษาขั้นสูง	จำนวนครั้งของการจัดอบรม	๔ ครั้ง	/	/	/	/	ผู้ผ่านการอบรมแพทยศาสตรศึกษาเบื้องต้นและอาจารย์แพทย์ที่สนใจ	๘๐,๐๐๐		รองคณบดีฝ่ายวิชาการและวิจัย/สุกัญญา
๒	โครงการอบรมเชิงปฏิบัติการแพทยศาสตรศึกษาเบื้องต้น (UPI ๑.๒-๒)	/		เพื่อให้อาจารย์แพทย์มีความรู้ความเข้าใจและทักษะพื้นฐานด้านแพทยศาสตรศึกษาเบื้องต้น	ผู้เข้าร่วมอบรมแต่ละท่านผ่านการประเมินความรู้และได้รับประกาศนียบัตร	ร้อยละ ๘๐				/	๑) อาจารย์แพทย์ใหม่ และอาจารย์ระดับปรีคลินิกและคลินิกที่ไม่เคยเข้าอบรม ๒) บุคลากรทางการศึกษาที่สนใจ ๓) แพทย์ใช้ทุน	๒๕๐,๐๐๐		รองคณบดีฝ่ายวิชาการและวิจัย/สุกัญญา



ลำดับ	โครงการ/กิจกรรม	ประเภทกิจกรรม		วัตถุประสงค์	ตัวชี้วัด/ตัวบ่งชี้	เป้าหมาย	ระยะเวลา				ผู้เข้าร่วม/ กลุ่มเป้าหมาย	งบประมาณ/แหล่ง งบประมาณ		ผู้รับผิดชอบ
		ต่อเนื่อง	ไม่ต่อเนื่อง				ไตรมาส ๑	ไตรมาส ๒	ไตรมาส ๓	ไตรมาส ๔		คณะ	รพ	
๓	โครงการพัฒนาและ เพิ่มพูนความรู้ความ ชำนาญด้านวิชาชีพใน ประเทศและต่างประเทศ ของคณาจารย์ (UPI ๑.๒-๒)	/		๑) เพื่อให้อาจารย์ แพทย์แต่ละสาขามี ความรู้และทักษะ ความชำนาญในแต่ละ สาขามากขึ้น ๒) เพื่อเตรียมรองรับ การจัดการเรียนการ สอนชั้นคลินิกและ โรงพยาบาลโรงเรียน แพทย์ รวมถึงการเป็น สถาบันฝึกอบรม แพทย์ต่างๆ	๑) ร้อยละของ อาจารย์ที่ได้รับ การอบรมเพิ่มพูน ความรู้ความ ชำนาญในสาขา (๑ คน / ครั้ง / ปี) ๒) ร้อยละสาขาที่ มีอาจารย์ผ่าน เกณฑ์การพัฒนา	๑) ร้อยละ ๕๐  ๒) ร้อยละ ๕๐	/	/	/	/	คณาจารย์ แต่ละสาขา	๒,๒๕๐,๐๐๐		ประธานสาขา ทุกสาขา/ รองคณบดีฝ่าย รพ
๔	โครงการพัฒนาและ เพิ่มพูนความรู้ความ ชำนาญทั้งในประเทศ และต่างประเทศของ บุคลากร (UPI ๑.๒-๒)	/		๑) เพื่อให้บุคลากรมี ความรู้และทักษะ ความชำนาญในงาน มากขึ้น ๒) เพื่อเตรียมรองรับ การจัดการเรียนการ สอนชั้นคลินิกและ โรงพยาบาลโรงเรียน แพทย์ รวมถึงการเป็น สถาบันฝึกอบรม แพทย์ต่างๆ	ร้อยละของ บุคลากรที่ได้รับ การอบรมเพิ่มพูน ความรู้ความ ชำนาญในงาน (๑ คน / ครั้ง / ปี)	ร้อยละ ๕๐	/	/	/	/	บุคลากร คณะ แพทยศาสตร์	๕๐๐,๐๐๐	๑,๐๐๐,๐๐๐	รองคณบดีฝ่าย รพ/รอง ผู้อำนวยการ รพ./ผู้ช่วย คณบดีฝ่าย บริหาร/ เบญจมาศ

ลำดับ	โครงการ/กิจกรรม	ประเภทกิจกรรม		วัตถุประสงค์	ตัวชี้วัด/ตัวบ่งชี้	เป้าหมาย	ระยะเวลา				ผู้เข้าร่วม/ กลุ่มเป้าหมาย	งบประมาณ/แหล่ง งบประมาณ		ผู้รับผิดชอบ
		ต่อเนื่อง	ไม่ต่อเนื่อง				ไตรมาส ๑	ไตรมาส ๒	ไตรมาส ๓	ไตรมาส ๔		คณะ	รพ	
ตัวชี้วัดที่ ๒ มีการจัดการเรียนรู้แบบ Active Learning ในทุกหลักสูตร (UPI ๑.๒-๓)														
๕	โครงการฝึกอบรมเชิงปฏิบัติการการจัดทำรายละเอียดของรายวิชา (มคอ.๓, มคอ.๔) หลักสูตร พ.บ. (UPI ๑.๒-๓)	/		เพื่อจัดทำรายละเอียดของรายวิชาและสรุปเป็น มคอ.๓	มีการจัดทำและหาข้อสรุปรายละเอียดของรายวิชาครบทุกรายวิชา	ร้อยละ ๘๐		/	/		๑) อาจารย์ประจำรายวิชา ๒) บุคลากรทางการศึกษาที่เกี่ยวข้อง	๔๐,๐๐๐		รองคณบดีฝ่ายวิชาการและวิจัย/สุภัญญา
๖	การจัดกิจกรรมการเรียนการสอนแบบ Active Learning หลักสูตร พ.บ. (UPI ๑.๒-๓)	/		เพื่อบูรณาการการจัดการเรียนการสอนแบบ Active Learning หลักสูตร พ.บ.	รายวิชาของคณะแพทยศาสตร์ ในหลักสูตร พ.บ. มีการจัดการเรียนการสอน แบบ Active Learning	มี	/	/	/	/	คกก.บริหารหลักสูตร/ อาจารย์ประจำรายวิชา	-		รองคณบดีฝ่ายวิชาการและวิจัย/สาวิตรี/จุฑารัตน์
๗	โครงการจัดกิจกรรมการเรียนการสอนแบบ Active Learning ในหลักสูตรหลังปริญญาของการฝึกอบรมแพทย์ฝึกหัด/แพทย์เพิ่มพูนทักษะ (UPI ๑.๒-๓)	/		เพื่อบูรณาการการจัดการเรียนการสอนแบบ Active Learning ในหลักสูตรการฝึกอบรมแพทย์ฝึกหัด/แพทย์เพิ่มพูนทักษะ	หลักสูตรฝึกอบรมแพทย์หลังปริญญา มีการจัดการเรียนการสอนแบบ Active Learning	๒ หลักสูตร	/	/	/	/	คกก.หลังปริญญา/แพทย์เพิ่มพูนทักษะ/ แพทย์ฝึกหัดที่สำเร็จการศึกษาจากต่างประเทศ	-		รองคณบดีฝ่ายวิชาการและวิจัย/ชัชวาล รองคณบดีฝ่ายรพ./ภารุณี

ลำดับ	โครงการ/กิจกรรม	ประเภทกิจกรรม		วัตถุประสงค์	ตัวชี้วัด/ตัวบ่งชี้	เป้าหมาย	ระยะเวลา				ผู้เข้าร่วม/ กลุ่มเป้าหมาย	งบประมาณ/แหล่ง งบประมาณ		ผู้รับผิดชอบ
		ต่อเนื่อง	ไม่ต่อเนื่อง				ไตรมาส ๑	ไตรมาส ๒	ไตรมาส ๓	ไตรมาส ๔		คณะ	รพ	
<b>ตัวชี้วัดที่ ๓ ความสำเร็จของการดำเนินการตามเกณฑ์มาตรฐาน WFME (MedPI ๑.๒-๑)</b>														
๘	โครงการพัฒนาหลักสูตร และการจัดการศึกษา (MedPI ๑.๒-๑)	/		เพื่อพัฒนาและ ปรับปรุงหลักสูตรใน การผลิตแพทย์ให้ เป็นไปตาม วัตถุประสงค์ของ หลักสูตรการรายงาน ผลการดำเนินงานตาม เกณฑ์ WFME และ การประเมินคุณภาพ การศึกษา	ร้อยละ ความสำเร็จของ โครงการด้านการ พัฒนาหลักสูตร และการจัด การศึกษา	ร้อยละ ๘๐	/	/	/	/	คณาจารย์	๗๖๐,๐๐๐		รองคณบดีฝ่าย วิชาการและ วิจัย/ศักดิ์ชาย/ สุกัญญา
<b>ตัวชี้วัดที่ ๔ คุณภาพของการรายงานผลการดำเนินการของหลักสูตร (มคอ.๗) (MedPI ๑.๒-๒)</b>														
๙	กิจกรรมรายงานผลการ ดำเนินงานของหลักสูตร พ.บ. ๕๕ ปีการศึกษา ๒๕๕๙ (มคอ.๗) (MedPI ๑.๒-๒)	/		เพื่อจัดทำรายงานผล การดำเนินการของ หลักสูตร พ.บ. ๕๕	มีรายงานผลการ ดำเนินงานของ หลักสูตร พ.บ. ๕๕ ปีการศึกษา ๒๕๕๙ ฉบับ สมบูรณ์	ภายในเดือน ต.ค. ๖๐	/	/	/	/	คกก.บริหาร หลักสูตร/ อาจารย์ประจำ รายวิชา	-		รองคณบดีฝ่าย วิชาการและ วิจัย/สุกัญญา

ลำดับ	โครงการ/กิจกรรม	ประเภทกิจกรรม		วัตถุประสงค์	ตัวชี้วัด/ตัวบ่งชี้	เป้าหมาย	ระยะเวลา				ผู้เข้าร่วม/ กลุ่มเป้าหมาย	งบประมาณ/แหล่ง งบประมาณ		ผู้รับผิดชอบ
		ต่อเนื่อง	ไม่ต่อเนื่อง				ไตรมาส ๑	ไตรมาส ๒	ไตรมาส ๓	ไตรมาส ๔		คณะ	รพ	
กลยุทธ์ที่ ๑.๔ การพัฒนาทักษะของนิสิตให้ได้มาตรฐานตามเกณฑ์มาตรฐานวิชาชีพ														
ตัวชี้วัดที่ ๕ พัฒนาคุณภาพบัณฑิตให้เป็นไปตามเกณฑ์มาตรฐานวิชาชีพ (UPI ๑.๔-๑)														
๑๐	โครงการ Clinical Skills Laboratory (UPI ๑.๔-๑)	/		มี center ที่ใช้งานได้จริง	๑) ร้อยละความพร้อมในการใช้งานเกี่ยวกับการเรียนการสอนและการสอบ ๒) ระดับความพึงพอใจ	๑) ร้อยละ ๑๐๐  ๒) มากกว่า ๓.๕๑	/	/	/	/	นิสิต พบ. / แพทย์เพิ่มพูนทักษะ/แพทย์ฝึกหัด/ คณาจารย์/ บุคลากร	๑,๐๖๐,๐๐๐		ผู้ช่วยคณบดีฝ่ายวิชาการ/ สุกัญญา
๑๑	โครงการคลังข้อสอบ คณะแพทยศาสตร์ (UPI ๑.๔-๑)	/		๑) เพื่อรวบรวมข้อสอบที่ได้มาตรฐานสำหรับจัดสอบนิสิตแพทย์ในการประเมินความรู้ ความสามารถด้านวิทยาศาสตร์ การแพทย์คลินิก (MCQ๒) วิทยาศาสตร์ การแพทย์พื้นฐาน (MCQ๑) การสอบอัตนัยดัดแปลง (MEQ) และการสอบประเมินความรู้	มีข้อสอบที่พร้อมใช้ในการสอบ	ร้อยละ ๑๐๐	/	/			อาจารย์แพทย์และบุคลากรที่เกี่ยวข้อง	๓๐๐,๐๐๐		รองคณบดีฝ่ายวิชาการและวิจัย/สาวิตรี

ลำดับ	โครงการ/กิจกรรม	ประเภทกิจกรรม		วัตถุประสงค์	ตัวชี้วัด/ตัวบ่งชี้	เป้าหมาย	ระยะเวลา				ผู้เข้าร่วม/ กลุ่มเป้าหมาย	งบประมาณ/แหล่ง งบประมาณ		ผู้รับผิดชอบ
		ต่อเนื่อง	ไม่ต่อเนื่อง				ไตรมาส ๑	ไตรมาส ๒	ไตรมาส ๓	ไตรมาส ๔		คณะ	รพ	
				ทางด้านทักษะและ หัตถการทางคลินิก (OSCE) ๒) เพื่อประเมิน ความสามารถด้านการ คิดอย่างมีเหตุผล และ การแก้ไขปัญหาของ นิสิตแพทย์										
๑๒	โครงการเตรียมความพร้อมแพทย์ฝึกหัดเพื่อสอบใบประกอบวิชาชีพเวชกรรม (NL๓) (UPI ๑.๔-๑)	/		เพื่อพัฒนาความรู้และทักษะแพทย์ฝึกหัดให้มีความพร้อมในการสอบใบประกอบวิชาชีพเวชกรรม (NL๓)	ร้อยละของแพทย์ฝึกหัดที่ผ่าน NL๓ จากจำนวนแพทย์ฝึกหัดของคณะที่ส่งสอบทั้งหมด	ร้อยละ ๖๐		/		แพทย์ฝึกหัด	๖๐,๐๐๐		รองคณบดีฝ่าย โรงพยาบาล/ ภาครุณี/ รองคณบดีฝ่าย วิชาการและ วิจัย/ัชชาวล	
๑๓	โครงการทุนแพทย์เพิ่มพูนทักษะไปเรียนต่อแพทย์เฉพาะทาง (UPI ๑.๔-๑)	/		เพื่อให้ได้บุคลากรที่มีความเหมาะสมตามความต้องการและสอดคล้องกับค่านิยมองค์กร และเตรียมรองรับการเป็นรพ ๕๐๐ เตียง ให้มีบุคลากรทางการแพทย์ที่เพียงพอ	จำนวนแพทย์เพิ่มพูนทักษะที่ได้รับทุนไปเรียนต่อแพทย์เฉพาะทาง	๒ ทุน		/		แพทย์	๑,๕๔๙,๘๐๐		รองคณบดีฝ่าย โรงพยาบาล/ /ประธานสาขา/ เบญจมาศ	

ลำดับ	โครงการ/กิจกรรม	ประเภทกิจกรรม		วัตถุประสงค์	ตัวชี้วัด/ตัวบ่งชี้	เป้าหมาย	ระยะเวลา				ผู้เข้าร่วม/ กลุ่มเป้าหมาย	งบประมาณ/แหล่ง งบประมาณ		ผู้รับผิดชอบ
		ต่อเนื่อง	ไม่ต่อเนื่อง				ไตรมาส ๑	ไตรมาส ๒	ไตรมาส ๓	ไตรมาส ๔		คณะ	รพ	
๑๔	โครงการอบรมและการจัดกิจกรรมแลกเปลี่ยนเพื่อพัฒนาความรู้และทักษะภาษาต่างประเทศแก่คณาจารย์และบุคลากร (UPI ๑.๔-๑)	/		เพื่อพัฒนาความรู้ทักษะด้านภาษาต่างประเทศแก่คณาจารย์และบุคลากร	๑) ร้อยละของคณาจารย์และบุคลากรใหม่ที่ได้รับการอบรมภาษาต่างประเทศ ๒) ร้อยละของอาจารย์ใหม่ที่ผ่านเกณฑ์การสอบภาษาต่างประเทศ ๓) จำนวนครั้งในการอบรม	๑) ร้อยละ ๑๐๐  ๒) ร้อยละ ๑๐๐  ๓) ๓ ครั้ง	/	/	/		คณาจารย์และบุคลากรใหม่	๑๔๕,๐๐๐		ผู้ช่วยคณบดีฝ่ายวิเทศสัมพันธ์ / กนกวรรณ
๑๕	โครงการอบรมและการจัดกิจกรรมแลกเปลี่ยนเพื่อพัฒนาความรู้และทักษะภาษาต่างประเทศแก่นิสิต (UPI ๑.๔-๑)	/		เพื่อพัฒนาความรู้และทักษะด้านภาษาต่างประเทศแก่นิสิต	๑) จำนวนนิสิตที่เข้าร่วมโครงการ ๒) จำนวนผลงานของนิสิตที่เผยแพร่เวทีระดับนานาชาติ	๑) ๓ - ๕ คน/ปี  ๒) ๑ ผลงาน	/	/	/	/	นิสิตแพทย์	๘๕,๐๐๐		ผู้ช่วยคณบดีฝ่ายวิเทศสัมพันธ์ / กนกวรรณ

ลำดับ	โครงการ/กิจกรรม	ประเภทกิจกรรม		วัตถุประสงค์	ตัวชี้วัด/ตัวบ่งชี้	เป้าหมาย	ระยะเวลา				ผู้เข้าร่วม/ กลุ่มเป้าหมาย	งบประมาณ/แหล่ง งบประมาณ		ผู้รับผิดชอบ
		ต่อเนื่อง	ไม่ต่อเนื่อง				ไตรมาส ๑	ไตรมาส ๒	ไตรมาส ๓	ไตรมาส ๔		คณะ	รพ	
กลยุทธ์ ๑.๕ เน้นการเสริมสร้างพัฒนาทักษะทางสังคม และทักษะการใช้ชีวิตที่เหมาะสมกับบรรทัดฐานของสังคมไทย ตามหลักเศรษฐกิจพอเพียง และมีความสอดคล้องกับขนบธรรมเนียมประเพณีของประเทศไทย														
ตัวชี้วัดที่ ๖ จัดค่ายเรียนรู้/กิจกรรมการเรียนรู้ตามโครงการพระราชดำริของพระบาทสมเด็จพระปรมินทรมหาภูมิพลอดุลยเดช (UPI ๑.๕-๑)														
๑๖	จัดค่ายเรียนรู้/กิจกรรมการเรียนรู้ตามโครงการพระราชดำริของพระบาทสมเด็จพระปรมินทรมหาภูมิพลอดุลยเดช (UPI ๑.๕-๑)	/		เพื่อให้นิสิตแพทย์มีความรู้ความเข้าใจในพระราชกรณียกิจเกี่ยวกับการพัฒนาประเทศของพระบาทสมเด็จพระปรมินทรมหาภูมิพลอดุลยเดช	ร้อยละของนิสิตที่เข้าร่วมโครงการ	ร้อยละ ๓๐			/		นิสิตชั้นปีที่ ๑-๖	๑๕๐,๐๐๐		รองคณบดีฝ่ายกิจการนิสิต / สรวุฒิ
ตัวชี้วัดที่ ๗ กิจกรรมสร้างเสริมทักษะการสื่อสารและทักษะทางสังคมเพื่ออนาคต (UPI ๑.๕-๒)														
๑๗	กิจกรรมสร้างเสริมทักษะการสื่อสารและทักษะทางสังคมเพื่ออนาคต (UPI ๑.๕-๒)	/		เพื่อให้นิสิตแพทย์มีความรู้ความเข้าใจทางด้านทักษะในการสื่อสารและทักษะทางสังคมเพื่ออนาคต	ร้อยละของนิสิตที่เข้าร่วมโครงการ	ร้อยละ ๓๐			/		นิสิตชั้นปีที่ ๒	๑๐๐,๐๐๐		รองคณบดีฝ่ายกิจการนิสิต / สรวุฒิ

ลำดับ	โครงการ/กิจกรรม	ประเภทกิจกรรม		วัตถุประสงค์	ตัวชี้วัด/ตัวบ่งชี้	เป้าหมาย	ระยะเวลา				ผู้เข้าร่วม/ กลุ่มเป้าหมาย	งบประมาณ/แหล่ง งบประมาณ		ผู้รับผิดชอบ
		ต่อเนื่อง	ไม่ต่อเนื่อง				ไตรมาส ๑	ไตรมาส ๒	ไตรมาส ๓	ไตรมาส ๔		คณะ	รพ	
ยุทธศาสตร์ที่ ๒ การพัฒนาคุณภาพการวิจัยและการบริการวิชาการ														
กลยุทธ์ ๒.๑ การส่งเสริมและผลักดันการดำเนินการวิจัยและการบริการวิชาการ														
ตัวชี้วัดที่ ๘ จำนวนผลงานวิจัยและงานสร้างสรรค์ที่ยื่นขอจดอนุสิทธิบัตรหรือสิทธิบัตร (UPI ๒.๑-๔)														
๑๘	โครงการอบรมความรู้เรื่องการจดอนุสิทธิบัตร/สิทธิบัตรสิ่งประดิษฐ์ (UPI ๒.๑-๔)	/	/	เพื่อให้บุคลากรมีความรู้ความเข้าใจที่ถูกต้องเกี่ยวกับเรื่อง การจดทะเบียนทรัพย์สินทางปัญญา	๑) จำนวนผู้เข้าอบรม ๒) ร้อยละของผู้เข้าร่วมอบรมที่ผ่านการประเมินผลตามเกณฑ์ที่กำหนด	๑) ๓๐ คน ๒) ร้อยละ ๘๐	/				บุคลากรคณะแพทยศาสตร์	๑๐,๐๐๐		รองคณบดีฝ่ายวิชาการและวิจัย /จุฬามาศ/กมลวรรณ
๑๙	โครงการประกวดสิ่งประดิษฐ์เพื่อยื่นจดอนุสิทธิบัตร (UPI ๒.๑-๔)	/		เพื่อเป็นแรงจูงใจให้บุคลากรผลิตสิ่งประดิษฐ์ที่สามารถนำมายื่นจดอนุสิทธิบัตรหรือสิทธิบัตรได้	จำนวนผลงานสิ่งประดิษฐ์ที่ยื่นจดอนุสิทธิบัตร/สิทธิบัตร	๑ เรื่อง	/	/	/	บุคลากรที่ทำงานมากกว่า ๖ เดือน	๒๐,๐๐๐		รองคณบดีฝ่ายวิชาการและวิจัย/คณิงนิจ/กมลวรรณ	



ลำดับ	โครงการ/กิจกรรม	ประเภทกิจกรรม		วัตถุประสงค์	ตัวชี้วัด/ตัวบ่งชี้	เป้าหมาย	ระยะเวลา				ผู้เข้าร่วม/ กลุ่มเป้าหมาย	งบประมาณ/แหล่ง งบประมาณ		ผู้รับผิดชอบ
		ต่อเนื่อง	ไม่ต่อเนื่อง				ไตรมาส ๑	ไตรมาส ๒	ไตรมาส ๓	ไตรมาส ๔				
ตัวชี้วัดที่ ๙ จำนวนผลงานวิจัยที่ตีพิมพ์ในวารสารระดับชาติ-วิทยุสุขภาพ (UPI ๒.๑-๘)														
๒๐	โครงการประกวดบทความวิชาการ คณะแพทยศาสตร์ ประจำปีงบประมาณ พ.ศ. ๒๕๖๐ (UPI ๒.๑-๘)	/		เพื่อพัฒนาศักยภาพด้านวิชาการและวิจัยของบุคลากรคณะแพทยศาสตร์ และสถาบันสมทบการขอตำแหน่งทางวิชาการตอบสนองตัวบ่งชี้ สมศ. และพันธกิจมหาวิทยาลัย	จำนวนผลงานที่ส่งเข้าร่วมประกวด	๑๐ เรื่อง		/	/	/	คณาจารย์ บุคลากรคณะ แพทยศาสตร์ และศูนย์ แพทยศาสตร์ ศึกษาชั้นคลินิก	๓๕,๐๐๐		รองคณบดี ฝ่ายวิชาการ และวิจัย/ สมหญิง/ จุฑามาศ
๒๑	โครงการจัดทำ “บูรพาเวชสาร” (UPI ๒.๑-๘)	/		จัดทำวารสารคณะแพทยศาสตร์เพื่อเป็นช่องทางในการเผยแพร่ผลงานวิชาการและวิจัย รวมทั้งเป็นการประชาสัมพันธ์คณะแพทยศาสตร์	๑) จำนวนผลงานวารสารที่เผยแพร่  ๒) เสนอชื่อวารสารเข้าฐานข้อมูล TCI	๑) ๒ ฉบับ/ปี ปีที่ ๓ ฉบับที่ ๑ และ ๒  ๒) เมื่อวารสารปีที่ ๓ เล่ม ๒ ออกเผยแพร่แล้ว	/	/	/	/	บุคลากร /บุคคลจากสถาบันการศึกษาภายนอก	๑๐๐,๐๐๐		รองคณบดี ฝ่ายวิชาการ และวิจัย/ -บรรณาธิการ -คณะผู้จัดทำวารสาร - สมหญิง/พุทธมาศ (ผู้ประสานงานหลัก)

ลำดับ	โครงการ/กิจกรรม	ประเภทกิจกรรม		วัตถุประสงค์	ตัวชี้วัด/ตัวบ่งชี้	เป้าหมาย	ระยะเวลา				ผู้เข้าร่วม/ กลุ่มเป้าหมาย	งบประมาณ/แหล่ง งบประมาณ		ผู้รับผิดชอบ
		ต่อเนื่อง	ไม่ต่อเนื่อง				ไตรมาส ๑	ไตรมาส ๒	ไตรมาส ๓	ไตรมาส ๔				
๒๒	โครงการวิจัยของสาขาวิชาหรือบูรณาการร่วมหลายสาขาวิชา (UPI ๒.๑-๘)	/		เพื่อผลิตผลงานวิจัยของอาจารย์แพทย์และบุคลากร	๑) ร้อยละของอาจารย์และบุคลากรที่ทำวิจัย ๒) ร้อยละของสาขาวิชาที่มีอาจารย์ในสาขาเข้าร่วมโครงการวิจัย	๑) ร้อยละ ๕๐ ๒) ร้อยละ ๕๐	/	/	/		คณาจารย์ / บุคลากร	๑,๔๐๐,๐๐๐		ประธานสาขาวิชา/ แพทย์เพิ่มพูนทักษะ/ รองคณบดีฝ่าย รพ /คณิงนิจ/ สมหญิง
๒๓	โครงการเผยแพร่งานวิชาการและวิจัยทั้งในประเทศ - เผยแพร่ในประเทศ - เงินรางวัลตีพิมพ์ในวารสาร (UPI ๒.๑-๘)	/		เพื่อสนับสนุน ส่งเสริมให้คณาจารย์บุคลากรเผยแพร่ผลงานวิชาการและวิจัย	๑) จำนวนผลงานที่เผยแพร่ในประเทศ ๒) จำนวนผลงานวิจัยที่ได้รับเงินรางวัล	๑) ๔ เรื่อง ๒) ๔ เรื่อง	/	/	/	/	คณาจารย์ / บุคลากร	๗๕,๐๐๐		รองคณบดีฝ่ายวิชาการและวิจัย/ ประธานสาขาวิชา/ คณิงนิจ/สมหญิง
<b>ตัวชี้วัดที่ ๑๐ จำนวนผลงานวิจัยที่ตีพิมพ์ในวารสารระดับนานาชาติ-วิทยุสุขภาพ (UPI ๒.๑-๙)</b>														
๒๔	โครงการอบรมเชิงปฏิบัติการ เรื่อง การเขียนบทความทางวิชาการเพื่อลงตีพิมพ์ในวารสารวิชาการ (UPI ๒.๑-๙)	/		เพื่อพัฒนาบุคลากรให้มีความรู้ทักษะในการเขียนบทความทางวิชาการต่างๆ สำหรับลงตีพิมพ์ในวารสารระดับชาติ/นานาชาติ	๑) ร้อยละของผู้เข้าร่วมอบรมที่ผ่านการประเมินผลตามเกณฑ์ที่กำหนด ๒) ระดับความพึงพอใจของผู้เข้าร่วมโครงการ	๑) ร้อยละ ๘๐ ๒) ระดับ ๓.๕๑	/	/	/		คณาจารย์ บุคลากร	๕๐,๐๐๐		รองคณบดีฝ่ายวิชาการและวิจัย/ สมหญิง / จุฑามาศ

ลำดับ	โครงการ/กิจกรรม	ประเภทกิจกรรม		วัตถุประสงค์	ตัวชี้วัด/ตัวบ่งชี้	เป้าหมาย	ระยะเวลา				ผู้เข้าร่วม/ กลุ่มเป้าหมาย	งบประมาณ/แหล่ง งบประมาณ		ผู้รับผิดชอบ
		ต่อเนื่อง	ไม่ต่อเนื่อง				ไตรมาส ๑	ไตรมาส ๒	ไตรมาส ๓	ไตรมาส ๔				
๒๕	โครงการเผยแพร่งานวิชาการและวิจัย ทั้งในต่างประเทศ - เผยแพร่ในประเทศ - เงินรางวัลตีพิมพ์ในวารสาร (UPI ๒.๑-๙)	/		เพื่อสนับสนุน ส่งเสริม ให้คณาจารย์ บุคลากร เผยแพร่ ผลงานวิชาการ และวิจัย	๑) จำนวนผลงาน ที่เผยแพร่ใน ต่างประเทศ ๒) จำนวน ผลงานวิจัยที่ ได้รับเงินรางวัล	๑) ๑ เรื่อง  ๒) ๑ เรื่อง		/	/	/	คณาจารย์ บุคลากร	๗๕,๐๐๐		รองคณบดี ฝ่ายวิชาการ และวิจัย/ ประธาน สาขาวิชา/ คณิงนิจ/สมหญิง
ตัวชี้วัดที่ ๑๑ การก่อสร้างอาคารวิจัยทางการแพทย์ (MedPI ๒.๑-๑)														
๒๖	ติดตามความก้าวหน้า การก่อสร้างอาคารวิจัย ทางการแพทย์	/		เพื่อติดตาม ความก้าวหน้าการ ก่อสร้างอาคารวิจัย ทางการแพทย์ให้แล้ว เสร็จตามแผนงานที่ กำหนด (๑,๒๐๐ วัน)	ร้อยละ ความสำเร็จตาม แผน	ร้อยละ ๕๕.๔๒	/	/	/	/	คกก. ตรวจการ จ้าง	-		หัวหน้า สำนักงาน คณบดี /ปิยรัตน์
กลยุทธ์ ๒.๓ การส่งเสริมและผลักดันผลงานวิจัย นวัตกรรม หรือผลงานในรูปแบบอื่น ๆ ไปสู่การใช้ประโยชน์														
ตัวชี้วัดที่ ๑๒ จำนวนผลงานวิจัยและงานสร้างสรรค์ที่นำไปใช้ประโยชน์ (UPI ๒.๓-๔)														
๒๗	โครงการประชุมวิชาการ ประจำปีคณะ แพทยศาสตร์ “วิชาการแพทย์บูรพา” ครั้งที่ ๔/๒๕๖๐ (UPI ๒.๓-๔)	/		เพื่อการเผยแพร่ ผลงานคุณภาพผลงาน ทางวิชาการ ผลงานวิจัยของคณะ และการสร้าง เครือข่ายทางการแพทย์ ในระดับประเทศ	๑) จำนวน ผู้เข้าร่วมกิจกรรม จากทั้งหมด ๑๕๐ คน ๒) จำนวนผลงาน วิชาการที่ เข้าร่วมนำเสนอ ในที่ประชุม	๑) ร้อยละ ๘๐  ๒) $\geq$ ๓๐ เรื่อง	/	/	/	/	คณาจารย์ บุคลากร นิสิต นักศึกษา สถาบันการศึกษา สถานพยาบาล ภายนอกต่าง ๆ	๓๕๐,๐๐๐		รองคณบดีฝ่าย วิชาการและวิจัย/ ก.บริหาร โครงการฯ/ คณิงนิจ/สมหญิง/ กมลวรรณ/ จุฑามาศ/ พุทธิมาศ

ลำดับ	โครงการ/กิจกรรม	ประเภทกิจกรรม		วัตถุประสงค์	ตัวชี้วัด/ตัวบ่งชี้	เป้าหมาย	ระยะเวลา				ผู้เข้าร่วม/ กลุ่มเป้าหมาย	งบประมาณ/แหล่ง งบประมาณ		ผู้รับผิดชอบ
		ต่อเนื่อง	ไม่ต่อเนื่อง				ไตรมาส ๑	ไตรมาส ๒	ไตรมาส ๓	ไตรมาส ๔				
๒๘	โครงการ ปันความรู้จาก งานวิจัย (UPI ๒.๓-๔)	/		เพื่อเป็นเวทีถ่ายทอด ความรู้ที่ได้จาก งานวิจัยไป ใช้ ประโยชน์ในด้านต่างๆ เช่น การเรียนการสอน และการบริการ รักษาพยาบาล การ ถ่ายทอดความรู้สู่ ชุมชนหรือ กลุ่มเป้าหมาย	จำนวน ผลงานวิจัยที่ นำมาถ่ายทอด เผยแพร่ความรู้	๒ เรื่อง	/	/	/		บุคคลตาม กลุ่มเป้าหมาย ของ งานวิจัย	๓๐,๐๐๐		รองคณบดีฝ่าย วิชาการและ วิจัย/รองคณบดี ฝ่าย รพ / กมลวรรณ / คณิงนิจ/สมหญิง /จุฑามาศ/ พุทธิมาศ

ลำดับ	โครงการ/กิจกรรม	ประเภทกิจกรรม		วัตถุประสงค์	ตัวชี้วัด/ตัวบ่งชี้	เป้าหมาย	ระยะเวลา				ผู้เข้าร่วม/ กลุ่มเป้าหมาย	งบประมาณ/แหล่ง งบประมาณ		ผู้รับผิดชอบ
		ต่อเนื่อง	ไม่ต่อเนื่อง				ไตรมาส ๑	ไตรมาส ๒	ไตรมาส ๓	ไตรมาส ๔		คณะ	รพ	
ยุทธศาสตร์ที่ ๓ การพัฒนาศักยภาพของบุคลากร														
กลยุทธ์ ๓.๑ การส่งเสริมและผลักดันการดำเนินการด้านการพัฒนาบุคลากร														
ตัวชี้วัดที่ ๑๓ การเข้าสู่ตำแหน่งทางวิชาการของอาจารย์ ระดับ ผู้ช่วยศาสตราจารย์ (UPI ๓.๑-๑)														
ตัวชี้วัดที่ ๑๔ การเข้าสู่ตำแหน่งทางวิชาการของอาจารย์ ระดับ รองศาสตราจารย์ (UPI ๓.๑-๒)														
๒๙	การพัฒนาระบบการติดตามและสนับสนุนผู้ที่ครบกำหนดเวลายื่นขอตำแหน่ง (UPI ๓.๑-๑) (UPI ๓.๑-๒)	/		เพื่อสนับสนุน และส่งเสริมให้คณาจารย์ขอตำแหน่งทางวิชาการ	ร้อยละของผู้ที่ครบกำหนดเวลายื่นขอตำแหน่งได้รับบริการสนับสนุนและติดตาม	ร้อยละ ๘๐	/	/	/	/	คณาจารย์	๕๐,๐๐๐		ผู้ช่วยคณบดีฝ่ายบริหาร/ เบญจมาศ
๓๐	การพัฒนาและปรับปรุงมาตรฐานภาระงานคณาจารย์ คณะแพทยศาสตร์ (UPI ๓.๑-๑) (UPI ๓.๑-๒)	/		เพื่อวิเคราะห์ปัญหาและความต้องการของคณาจารย์เพื่อนำมาพัฒนาปรับปรุงมาตรฐานภาระงานคณาจารย์ให้สอดคล้องกับมาตรฐานการคุณภาพคณาจารย์ตามมาตรฐาน TQF และสะท้อนภาระงานจริงของคณาจารย์ได้	ระดับความสำเร็จของการพัฒนาและปรับปรุงมาตรฐานภาระงานคณาจารย์ <u>ระดับ ๑</u> มีการศึกษาถึงปัญหาและความต้องการ <u>ระดับ ๒</u> มีการรายงานผลต่อคณะกรรมการบริหารคณะ <u>ระดับ ๓</u> มีการพัฒนาและปรับปรุง <u>ระดับ ๔</u> มีการรายงานผลความพึงพอใจ <u>ระดับ ๕</u> ระดับความสำเร็จมากกว่า ๓.๕๑	ระดับ ๓	/	/	/	/	คณาจารย์	๓๐,๐๐๐		ผู้ช่วยคณบดีฝ่ายบริหาร/ เบญจมาศ

ลำดับ	โครงการ/กิจกรรม	ประเภทกิจกรรม		วัตถุประสงค์	ตัวชี้วัด/ตัวบ่งชี้	เป้าหมาย	ระยะเวลา				ผู้เข้าร่วม/ กลุ่มเป้าหมาย	งบประมาณ/แหล่ง งบประมาณ		ผู้รับผิดชอบ
		ต่อเนื่อง	ไม่ต่อเนื่อง				ไตรมาส ๑	ไตรมาส ๒	ไตรมาส ๓	ไตรมาส ๔		คณะ	รพ	
๓๑	โครงการอบรมเชิงปฏิบัติการ “การเข้าสู่ตำแหน่งทางวิชาการของคณาจารย์” (UPI ๓.๑-๑) (UPI ๓.๑-๒)	/		เพื่อให้ความรู้และความเข้าใจระเบียบและหลักเกณฑ์การปฏิบัติตนของคณาจารย์และวางแผนการเข้าสู่ตำแหน่งทางวิชาการได้ด้วยตนเอง	ร้อยละคณาจารย์ที่ครบกำหนดเวลาเข้าอบรมเชิงปฏิบัติการ	ร้อยละ ๕๐		/	/		คณาจารย์	๕๐,๐๐๐		ผู้ช่วยคณบดีฝ่ายบริหาร/เบญจมาศ
<b>ตัวชี้วัดที่ ๑๕ การพัฒนาความรู้และทักษะในการปฏิบัติงาน (UPI ๓.๑-๘)</b>														
๓๒	โครงการพัฒนาความรู้และทักษะในการปฏิบัติงาน (UPI ๓.๑-๘)	/		เพื่อส่งเสริมและพัฒนาความรู้และทักษะในการปฏิบัติงานให้กับบุคลากรสายสนับสนุน	ร้อยละของบุคลากรสายสนับสนุนที่ได้รับการเพิ่มพูนความรู้และประสบการณ์	ร้อยละ ๘๐	/	/	/	/	บุคลากรสายสนับสนุน		๑,๐๐๐,๐๐๐	ผู้ช่วยคณบดีฝ่ายบริหาร/เบญจมาศ
<b>กลยุทธ์ ๓.๓ การสร้างระบบการสรรหา รักษาไว้ ใช้งาน และพัฒนา</b>														
<b>ตัวชี้วัดที่ ๑๖ การจัดทำแผนอัตรากำลัง (คณาจารย์และบุคลากรสนับสนุนวิชาการ) (UPI ๓.๓-๓)</b>														
๓๓	โครงการวิเคราะห์ work load (UPI ๓.๓-๓)	/		เพื่อวิเคราะห์ Work load หน่วยงานต่าง ๆ	ร้อยละของแผนกหรืองานที่ได้รับการวิเคราะห์ Work load	ร้อยละ ๕๐	/	/	/	/	ประธานสาขา/หัวหน้าฝ่าย/งาน/แผนก	๓๐,๐๐๐		ผู้ช่วยคณบดีฝ่ายบริหาร/รองคณบดีฝ่าย รพ/เบญจมาศ/นฤตย์

ลำดับ	โครงการ/กิจกรรม	ประเภทกิจกรรม		วัตถุประสงค์	ตัวชี้วัด/ตัวบ่งชี้	เป้าหมาย	ระยะเวลา				ผู้เข้าร่วม/ กลุ่มเป้าหมาย	งบประมาณ/แหล่ง งบประมาณ		ผู้รับผิดชอบ
		ต่อเนื่อง	ไม่ต่อเนื่อง				ไตรมาส ๑	ไตรมาส ๒	ไตรมาส ๓	ไตรมาส ๔		คณะ	รพ	
๓๔	โครงการอบรมเชิงปฏิบัติการเพื่อจัดทำแผนอัตรากำลังคณาจารย์และบุคลากรสายสนับสนุนวิชาการ (UPI ๓.๓-๓)	/		เพื่อวิเคราะห์อัตรากำลังและจัดทำแผนอัตรากำลังคณาจารย์และบุคลากรสายสนับสนุนวิชาการรองรับการขยายศักยภาพด้านการเรียนการสอนชั้นคลินิกและโรงพยาบาล ๔๖๐ เตียง	๑) ระดับความสำเร็จของการจัดทำแผนอัตรากำลังคณาจารย์และสายสนับสนุนวิชาการ ๒) มีแผนอัตรากำลังคณาจารย์ ๓) มีแผนอัตรากำลังสายสนับสนุนวิชาการ	๑) ระดับ ๓ ขึ้นไป  ๒) มี  ๓) มี	/	/	/	/	คณะผู้บริหาร/ ประธาน สาขา/หัวหน้า	๑๒๐,๐๐๐		ผู้ช่วยคณบดี ฝ่ายบริหาร/ เบญจมาศ

ลำดับ	โครงการ/กิจกรรม	ประเภทกิจกรรม		วัตถุประสงค์	ตัวชี้วัด/ตัวบ่งชี้	เป้าหมาย	ระยะเวลา				ผู้เข้าร่วม/ กลุ่มเป้าหมาย	งบประมาณ/แหล่ง งบประมาณ		ผู้รับผิดชอบ
		ต่อเนื่อง	ไม่ต่อเนื่อง				ไตรมาส ๑	ไตรมาส ๒	ไตรมาส ๓	ไตรมาส ๔		คณะ	รพ	
<b>ยุทธศาสตร์ที่ ๔ การมีส่วนร่วมและการรับผิดชอบต่อสังคม</b>														
<b>กลยุทธ์ที่ ๔.๒ การส่งเสริมการวิจัยหรือการบริการวิชาการเพื่อการอนุรักษ์และเผยแพร่ภูมิปัญญาท้องถิ่น</b>														
<b>ตัวชี้วัดที่ ๑๗ การกำหนดแผนงานฯ แล้วเสร็จ (UPI ๔.๒-๓)</b>														
๓๕	การจัดทำแผนงานพัฒนา กิจกรรมสัมพันธ์แบบ บูรณาการสาขาวิชา (UPI ๔.๒-๓)		/	เพื่อจัดทำแผนงาน พัฒนากิจกรรม สัมพันธ์แบบบูรณา การสาขาวิชา	มีแผนงานพัฒนา กิจกรรมสัมพันธ์ แบบบูรณาการ สาขาวิชา	มี	/	/			แพทย์/พยาบาล		๒๐,๐๐๐	รองคณบดีฝ่าย รพ/รอง ผู้อำนวยการ ฝ่ายสนับสนุน ทางการแพทย์/ พิจารณา
<b>ตัวชี้วัดที่ ๑๘ จำนวนโครงการพัฒนากิจกรรมสัมพันธ์แบบบูรณาการสาขาวิชา (UPI ๔.๒-๔)</b>														
๓๖	โครงการออกหน่วย บริการทางการแพทย์แก่ ชุมชน (UPI ๔.๒-๔)	/		เพื่อให้บริการทาง การแพทย์แก่ ประชาชนได้อย่าง ใกล้ชิด และเข้าถึง พื้นที่	๑) จำนวนครั้งใน การออกหน่วย ๒) จำนวน ผู้เข้าร่วมโครงการ ๓) ความพึงพอใจ ของผู้รับบริการ	๑) ๓ ครั้ง  ๒) ๑๐๐ คน  ๓) ร้อยละ ๘๐		/	/		แพทย์/พยาบาล นิสิตแพทย์		๗๐,๐๐๐	รองคณบดีฝ่าย รพ/รอง ผู้อำนวยการ ฝ่ายสนับสนุน ทางการแพทย์/ พิจารณา



ลำดับ	โครงการ/กิจกรรม	ประเภทกิจกรรม		วัตถุประสงค์	ตัวชี้วัด/ตัวบ่งชี้	เป้าหมาย	ระยะเวลา				ผู้เข้าร่วม/ กลุ่มเป้าหมาย	งบประมาณ/แหล่ง งบประมาณ	ผู้รับผิดชอบ	
		ต่อเนื่อง	ไม่ต่อเนื่อง				ไตรมาส ๑	ไตรมาส ๒	ไตรมาส ๓	ไตรมาส ๔				
กลยุทธ์ ๔.๓ การส่งเสริมกิจกรรมด้านการทำนุบำรุงศิลปะ วัฒนธรรม ศาสนาและกีฬา														
ตัวชี้วัดที่ ๑๙ การกำหนดแผนงานฯ แล้วเสร็จ (UPI ๔.๓-๓)														
๓๗	แผนงาน โครงการ กิจกรรม ทำนุบำรุง ศิลปะวัฒนธรรม (UPI ๔.๓-๓)	/		เพื่อทำนุบำรุงและ ส่งเสริม ศิลปะวัฒนธรรม ศาสนาและกีฬาสอด คล้องกับพันธกิจของ มหาวิทยาลัย	ร้อยละ ความสำเร็จของ แผนงาน โครงการกิจกรรม ทำนุบำรุง ศิลปะวัฒนธรรม ศาสนาและกีฬา	ร้อยละ ๘๐	/	/	/	/	บุคลากร	๔๐๐,๐๐๐		ผู้ช่วยคณบดี ฝ่ายบริหาร /คณะกรรมการ ทำนุบำรุง ศิลปะวัฒนธรรม
กลยุทธ์ที่ ๔.๔ การส่งเสริมแนวคิดตามหลักเศรษฐกิจพอเพียงและเศรษฐกิจสร้างสรรค์														
ตัวชี้วัดที่ ๒๐ การนำหลักเศรษฐกิจพอเพียงและเศรษฐกิจสร้างสรรค์ไปบรรจุในหลักสูตรหรือวิธีการทำงาน (UPI ๔.๔-๑)														
๓๘	แผนงาน โครงการ กิจกรรม การบูรณาการ หลักเศรษฐกิจพอเพียงใน หลักสูตรหรือวิธีการ ทำงาน (UPI ๔.๔-๑)	/		เพื่อน้อมนำหลัก เศรษฐกิจพอเพียงเข้า กับวิธีการทำงาน	ร้อยละความสำเร็จ ของแผนงาน โครงการ กิจกรรม การบูรณาการหลัก เศรษฐกิจพอเพียง กับวิธีการทำงาน	ร้อยละ ๘๐	/	/	/	/	บุคลากร	๘๐,๐๐๐		ผู้ช่วยคณบดี ฝ่ายบริหาร/ รองคณบดีฝ่าย รพ/หัวหน้า สำนักงาน คณบดี/ เบญจมาศ

ลำดับ	โครงการ/กิจกรรม	ประเภทกิจกรรม		วัตถุประสงค์	ตัวชี้วัด/ตัวบ่งชี้	เป้าหมาย	ระยะเวลา				ผู้เข้าร่วม/ กลุ่มเป้าหมาย	งบประมาณ/แหล่ง งบประมาณ		ผู้รับผิดชอบ
		ต่อเนื่อง	ไม่ต่อเนื่อง				ไตรมาส ๑	ไตรมาส ๒	ไตรมาส ๓	ไตรมาส ๔		คณะ	รพ	
ยุทธศาสตร์ที่ ๕ การพัฒนาประสิทธิภาพการบริหารจัดการภายใน														
กลยุทธ์ที่ ๕.๑ พัฒนาระบบการจัดการตามเกณฑ์มาตรฐาน Thailand Quality Class														
ตัวชี้วัดที่ ๒๑ การพัฒนาผู้ประเมิน TQA ระดับ Internal Assessment (UPI ๕.๑-๑)														
๓๙	โครงการเข้ารับการอบรม หลักสูตร TQA Internal Organization Assessment (UPI ๕.๑-๑)	/		เพื่อพัฒนาบุคลากร เป็นผู้ตรวจประเมิน ระบบคุณภาพภายใน องค์กรให้สามารถ ประเมินภาพรวม ค้นหาจุดแข็งและ โอกาสในการปรับปรุง	จำนวนผู้ที่เข้ารับ การอบรม (คน) TQA Internal Organization Assessment	๖		/	/	/	ผู้บริหารระดับสูง /ผู้บริหาร ระดับกลาง /ทีม ที่เกี่ยวข้อง	๕๔,๐๐๐		ผู้ช่วยคณบดี ฝ่ายบริหาร/ หัวหน้า สำนักงาน คณบดี/นฤตย์/ กัญญา
ตัวชี้วัดที่ ๒๒ การจัดการอบรมพื้นฐาน TQA (UPI ๕.๑-๒)														
๔๐	โครงการเข้ารับการอบรม หลักสูตร TOA Criteria (UPI ๕.๑-๒)	/		สร้างความรู้ ความ เข้าใจเกี่ยวกับเกณฑ์ รางวัลคุณภาพ แห่งชาติ และ ประยุกต์ใช้เกณฑ์ฯ เพื่อพัฒนาระบบการ บริหารจัดการ	ร้อยละของ ผู้บริหาร คณะ ผู้บริหาร รพ. หัวหน้าสำนักงาน ที่ได้เข้าอบรม หลักสูตร TOA Criteria	ร้อยละ ๑๐๐		/	/	/	ผู้บริหารระดับสูง /ผู้บริหาร ระดับกลาง /ทีม ที่เกี่ยวข้อง	๕๔,๐๐๐		ผู้ช่วยคณบดี ฝ่ายบริหาร/ หัวหน้า สำนักงาน คณบดี/นฤตย์/ กัญญา

ลำดับ	โครงการ/กิจกรรม	ประเภทกิจกรรม		วัตถุประสงค์	ตัวชี้วัด/ตัวบ่งชี้	เป้าหมาย	ระยะเวลา				ผู้เข้าร่วม/ กลุ่มเป้าหมาย	งบประมาณ/แหล่ง งบประมาณ		ผู้รับผิดชอบ
		ต่อเนื่อง	ไม่ต่อเนื่อง				ไตรมาส ๑	ไตรมาส ๒	ไตรมาส ๓	ไตรมาส ๔				
๔๑	โครงการพัฒนาบุคลากร เข้ารับการอบรม หลักสูตร TOA Application Report Writing (UPI ๕.๑-๒)	/		เพื่อสามารถวางแผนการจัดทำรายงาน วิธีการและผลการ ดำเนินงานขององค์กร ได้อย่างมี ประสิทธิภาพ	ร้อยละของ ผู้เข้าไปใช้เข้า อบรมหลักสูตร TOA Application Report Writing	ร้อยละ ๑๐๐		/	/	/	ผู้บริหารระดับสูง /ผู้บริหาร ระดับกลาง /ทีม ที่เกี่ยวข้อง	๓๙,๐๐๐		ผู้ช่วยคณบดี ฝ่ายบริหาร/ หัวหน้า สำนักงาน คณบดี/นฤตย์/ กัญญา
๔๒	โครงการพัฒนาวิทยากร ภายใน (UPI ๕.๑-๒)	/		เพื่อพัฒนาผู้บริหาร ภายในคณะฯ สามารถ นำความรู้ เกี่ยวกับ TQA มาเผยแพร่ได้	จำนวนผู้บริหารที่ สามารถเป็น วิทยากรภายใน คณะได้	๑๕ คน				/	ผู้บริหาร ระดับสูง/ ผู้บริหาร ระดับกลาง	๖๑,๐๐๐		ผู้ช่วยคณบดี ฝ่ายบริหาร/ หัวหน้า สำนักงาน คณบดี/นฤตย์/ กัญญา
ตัวชี้วัดที่ ๒๓ กิจกรรมกลุ่มแลกเปลี่ยนเรียนรู้ (KM) การขับเคลื่อน TQA ในระดับ TQC (UPI ๕.๑-๓)														
๔๓	กิจกรรม KM ผู้บริหาร (UPI ๕.๑-๓)	/		เพื่อแลกเปลี่ยนเรียนรู้ แนวคิดการบริหาร จัดการภายในคณะ แพทยศาสตร์	จำนวนครั้งของ การจัดกิจกรรม KM	๖ ครั้ง/ปี	/	/	/	/	ผู้บริหารคณะ แพทยศาสตร์	๔๘,๐๐๐		ผู้ช่วยคณบดี ฝ่ายบริหาร/ หัวหน้า สำนักงาน คณบดี/นฤตย์/ กัญญา

ลำดับ	โครงการ/กิจกรรม	ประเภทกิจกรรม		วัตถุประสงค์	ตัวชี้วัด/ตัวบ่งชี้	เป้าหมาย	ระยะเวลา				ผู้เข้าร่วม/ กลุ่มเป้าหมาย	งบประมาณ/แหล่ง งบประมาณ		ผู้รับผิดชอบ
		ต่อเนื่อง	ไม่ต่อเนื่อง				ไตรมาส ๑	ไตรมาส ๒	ไตรมาส ๓	ไตรมาส ๔				
ตัวชี้วัดที่ ๒๔ การพัฒนาคุณภาพโรงพยาบาลมหาวิทยาลัยให้มีคุณภาพ ได้มาตรฐาน (MedPI ๕.๑-๑)														
๔๔	การพัฒนาคุณภาพโรงพยาบาลมหาวิทยาลัยให้มีคุณภาพได้มาตรฐาน (MedPi ๕.๑-๑)	/		เพื่อพัฒนาคุณภาพโรงพยาบาลมหาวิทยาลัยให้เป็นไปตามเกณฑ์มาตรฐาน	ต่ออายุการรับรองมาตรฐานคุณภาพ HA จากสรพ	ได้รับการต่ออายุการรับรอง Re-accreditation ครั้งที่ ๑	/	/	/	/	บุคลากร		๓๐๐,๐๐๐	รองคณบดีฝ่ายรพ/รอง ผอ ประกัน คุณภาพ/ หัวหน้างาน ประกัน คุณภาพ/ กฤษฎณา
กลยุทธ์ที่ ๕.๒ กำหนดอัตลักษณ์ของบัณฑิต														
ตัวชี้วัดที่ ๒๕ การกำหนดอัตลักษณ์บัณฑิตของส่วนงาน (MedPI ๕.๒-๑)														
๔๕	การบูรณาการอัตลักษณ์ของบัณฑิตและเอกลักษณ์ของของส่วนงานในการจัดการเรียนการสอน (MedPI ๕.๒-๑)		/	เพื่อผลิตบัณฑิตแพทย์ที่มีอัตลักษณ์บัณฑิตและส่งเสริมการพัฒนาส่วนงานไปในทิศทางของเอกลักษณ์ของส่วนงานตามที่กำหนด	มีการบูรณาการเรื่องของอัตลักษณ์และเอกลักษณ์ของส่วนงานในการจัดการเรียนการสอนในรายวิชาของคณะแพทยศาสตร์	มี	/	/	/	/	๑) คกก.บริหารหลักสูตร ๒) อาจารย์ประจำรายวิชา	-		รองคณบดีฝ่ายวิชาการและวิจัย/ สาขาวิทย์/ จุฑารัตน์

ลำดับ	โครงการ/กิจกรรม	ประเภทกิจกรรม		วัตถุประสงค์	ตัวชี้วัด/ตัวบ่งชี้	เป้าหมาย	ระยะเวลา				ผู้เข้าร่วม/ กลุ่มเป้าหมาย	งบประมาณ/แหล่ง งบประมาณ		ผู้รับผิดชอบ
		ต่อเนื่อง	ไม่ต่อเนื่อง				ไตรมาส ๑	ไตรมาส ๒	ไตรมาส ๓	ไตรมาส ๔				
๔๖	โครงการศึกษาดูงานศูนย์ เวชศาสตร์การเดินทาง และการท่องเที่ยว (รพ เกาะสมุย) (MedPI ๕.๒-๒)		/	เพื่อศึกษาแนวทางการ พัฒนาเอกลักษณ์ของ คณะแพทยศาสตร์ ด้านเวชศาสตร์การ เดินทางและการ ท่องเที่ยว เนื่องจาก รพ ดังกล่าวกำหนด ความเป็นเลิศด้านนี้	๑) ร้อยละของ กรรมการบริหาร คณะและ กรรมการประจำ คณะที่เข้าร่วม โครงการ ๒) ผลการประเมิน ประโยชน์และ การนำไปใช้ของ โครงการ	๑) ร้อยละ ๘๐  ๒) ไม่ต่ำกว่า ๓.๕๑	/				คกก บริหาร / คกก ประจำ คณะ	๑,๐๘๐,๐๐๐		ผู้ช่วยคณบดี ฝ่ายบริหาร/ นฤตย์
๔๗	โครงการจิตอาสา (MedPI ๕.๒-๓)	/		๑) เพื่อให้บัณฑิตแพทย์มี จิตอาสา ๒) เพื่อส่งเสริมให้นัก แพทย์เข้าร่วมกิจกรรม จิตอาสา	๑) ระดับคะแนน ความพึงพอใจ ของผู้เข้าร่วม โครงการ ๒) จำนวนชั่วโมง ที่บัณฑิตเข้าร่วม กิจกรรมจิตอาสา (ทั้งในและนอก สถาบัน) ๓) ผลการ ประเมินบัณฑิต หลังสำเร็จ การศึกษา	๑) มากกว่า ๓.๕๐  ๒) ๑๐ ชม./ คน  ๓) มากกว่า ๓.๕๑	/	/	/	/	นิสิตชั้นปีที่ ๑-๖	๑๐๐,๐๐๐		รองคณบดีฝ่าย กิจการนิสิต/ สราวุฒิ พล ธรรม

ลำดับ	โครงการ/กิจกรรม	ประเภทกิจกรรม		วัตถุประสงค์	ตัวชี้วัด/ตัวบ่งชี้	เป้าหมาย	ระยะเวลา				ผู้เข้าร่วม/ กลุ่มเป้าหมาย	งบประมาณ/แหล่ง งบประมาณ	ผู้รับผิดชอบ
		ต่อเนื่อง	ไม่ต่อเนื่อง				ไตรมาส ๑	ไตรมาส ๒	ไตรมาส ๓	ไตรมาส ๔			
กลยุทธ์ที่ ๕.๓ การประเมินส่วนงานภายในตามเกณฑ์ TQA, EdPEX													
ตัวชี้วัดที่ ๒๖ การตั้งเป้าหมายคะแนนตามแนวทาง TQA (MedPI ๕.๓-๑)													
๔๘	โครงการศึกษาดูงาน Best Practices TQA Winner (MedPI ๕.๓-๑)	/		เพื่อศึกษาแนวทาง และสามารถนำความรู้ ความเข้าใจ มาพัฒนา กับองค์กรได้	จำนวนครั้งในการศึกษาดูงาน	๒ ครั้ง		/	/	ผู้บริหาร ระดับสูง/ ผู้บริหาร ระดับกลาง/ ทีมที่เกี่ยวข้อง	๑๑๓,๕๐๐		ผู้ช่วยคณบดี ฝ่ายบริหาร/ หัวหน้า สำนักงาน คณบดี/นฤตย์/ กัญญา
๔๙	กิจกรรมพัฒนาศักยภาพตามเกณฑ์มาตรฐาน TQA (MedPI ๕.๓-๑)	/		เพื่อทบทวนการจัดทำ โครงร่างองค์กรและ พัฒนาคะแนนตาม แนวทาง TQA	จำนวนคะแนนจากการประเมิน	๑๕๐-๒๔๙	/	/	/	บุคลากรภายใน คณะ แพทยศาสตร์	๔๐,๐๐๐		ผู้ช่วยคณบดี ฝ่ายบริหาร/ หัวหน้า สำนักงาน คณบดี/ นฤตย์/ กัญญา
ตัวชี้วัดที่ ๒๗ กิจกรรมประเมินตนเองตามเกณฑ์โดย Internal assessor (UPI ๕.๓-๒)													
๕๐	โครงการตรวจประเมินภายใน (UPI ๕.๓-๒)	/		ตรวจประเมินองค์กรตามเกณฑ์ทั้ง ๗ หมวด	จำนวนครั้งในการประเมิน	๑ ครั้ง			/	คณะกรรมการ บริหาร คณะ แพทยศาสตร์ /ทีมที่เกี่ยวข้อง	๓๒,๐๐๐		ผู้ช่วยคณบดี ฝ่ายบริหาร/ หัวหน้า สำนักงาน คณบดี/ นฤตย์/ กัญญา

ลำดับ	โครงการ/กิจกรรม	ประเภทกิจกรรม		วัตถุประสงค์	ตัวชี้วัด/ตัวบ่งชี้	เป้าหมาย	ระยะเวลา				ผู้เข้าร่วม/ กลุ่มเป้าหมาย	งบประมาณ/แหล่ง งบประมาณ		ผู้รับผิดชอบ
		ต่อเนื่อง	ไม่ต่อเนื่อง				ไตรมาส ๑	ไตรมาส ๒	ไตรมาส ๓	ไตรมาส ๔				
ตัวชี้วัดที่ ๒๘ การเสนอรับรางวัลคุณภาพแห่งชาติ (UPI ๕.๓-๓)					ปีที่ยื่นเสนอ	พ.ศ. ๒๕๖๓								
๕๑	กิจกรรมพัฒนา TQA Master Plan มุ่งสู่ TQC ปี ๒๕๖๓ (UPI ๕.๓-๓)	/		เพื่อพัฒนากระบวนการให้เป็นไปตามแนวทางที่วางไว้	จำนวนครั้งในการจัดกิจกรรม	๑๒ ครั้ง / ปี	/	/	/	/	คณะแพทยศาสตร์และสำนักงานรางวัลคุณภาพแห่งชาติ	๙๖,๐๐๐		ผู้ช่วยคณบดีฝ่ายบริหาร/ หัวหน้าสำนักงานคณบดี/นฤตย์/ กัญหา

ภาคผนวก



ตารางแสดงความสัมพันธ์ของกลยุทธ์และตัวชี้วัดระหว่างมหาวิทยาลัยบูรพากับคณะแพทยศาสตร์

มหาวิทยาลัยบูรพา		วิธีการกระจาย				คณะแพทยศาสตร์	
กลยุทธ์	ตัวชี้วัด	Clone	Contribute	Create	Cancel	กลยุทธ์	ตัวชี้วัด
ยุทธศาสตร์ที่ ๑ การพัฒนาคุณภาพของบัณฑิต						ยุทธศาสตร์ที่ ๑ การพัฒนาคุณภาพของบัณฑิต	
กลยุทธ์ ๑.๑ การพัฒนากระบวนการคัดเลือกผู้เรียนที่มีศักยภาพ	UPI ๑.๑-๑ กำหนดหลักเกณฑ์และมาตรฐานกลางในการคัดเลือกผู้เรียนที่ครอบคลุมมาตรฐานด้านความรู้ ทักษะ และเชาว์ปัญญา				✓		
	UPI ๑.๑-๒ จัดสรรทุนการศึกษาสำหรับผู้มีศักยภาพสูงเข้าเรียนในระดับ ป. ตรี				✓		
	UPI ๑.๑-๓ จัดสรรทุนการศึกษาสำหรับผู้มีศักยภาพสูงเข้าเรียนในระดับ ป. โท/เอก (แผน ก.)				✓		
กลยุทธ์ ๑.๒ การพัฒนาหลักสูตรให้สอดคล้องกับความต้องการของสังคม	UPI ๑.๒-๑ พัฒนาหลักสูตรที่เน้นการผลิตบัณฑิตที่ตรงความต้องการของสังคมและรองรับการพัฒนาประเทศ				✓	กลยุทธ์ที่ ๑ การพัฒนาหลักสูตรให้สอดคล้องกับความต้องการของสังคม	ตัวชี้วัดที่ ๑ การเสริมสร้างความรู้และทักษะของคณาจารย์ในการจัดการเรียนรู้แบบ Active learning
	UPI ๑.๒-๒ การเสริมสร้างความรู้และทักษะของคณาจารย์ในการจัดการเรียนรู้แบบ Active Learning	✓					

มหาวิทยาลัยบูรพา		วิธีการกระจาย			
กลยุทธ์	ตัวชี้วัด	Clone	Contribute	Create	Cancel
	UPI ๑.๒-๓ มีการจัดการเรียนรู้แบบ Active Learning ในทุกหลักสูตร	✓			
				✓	
				✓	
กลยุทธ์ ๑.๓ การพัฒนาความรู้และทักษะจากห้องเรียนสู่ชุมชน และการพัฒนาการเรียนรู้จากการปฏิบัติและการฝึกประสบการณ์	UPI ๑.๓-๑ จัดตั้งหน่วยส่งเสริมการจัดการเรียนรู้แบบ WIL				✓
	UPI ๑.๓-๒ กำหนดหลักเกณฑ์กลางในการบริหารระบบ WIL				✓
	UPI ๑.๓-๓ ส่งเสริมให้มีการจัดการเรียนรู้ตามระบบ WIL				✓
กลยุทธ์ ๑.๔ การพัฒนาทักษะของนิสิตให้ได้มาตรฐานตามเกณฑ์มาตรฐานวิชาชีพ และมาตรฐานทางด้านภาษาต่างประเทศ	UPI ๑.๔-๑ พัฒนาคุณภาพบัณฑิตให้ เป็นไปตามเกณฑ์มาตรฐานวิชาชีพ		✓		
	UPI ๑.๔-๒ พัฒนาระบบวัดมาตรฐานภาษาอังกฤษสำหรับนิสิตที่สามารถเทียบเคียงมาตรฐานสากลได้				✓

คณะแพทยศาสตร์	
กลยุทธ์	ตัวชี้วัด
	ตัวชี้วัดที่ ๒ การจัดการเรียนรู้แบบ Active learning ในทุกหลักสูตร
	ตัวชี้วัดที่ ๓ ความสำเร็จของการดำเนินการตามเกณฑ์มาตรฐาน WFME (MedPI ๑.๒-๑)
	ตัวชี้วัดที่ ๔ คุณภาพของการรายงานผลการดำเนินการของหลักสูตร (มคอ. ๗) (MedPI ๑.๒-๒)
กลยุทธ์ที่ ๒ การพัฒนาทักษะของนิสิตให้ได้มาตรฐานตามเกณฑ์มาตรฐานวิชาชีพ	ตัวชี้วัดที่ ๕ พัฒนาคุณภาพบัณฑิตให้ เป็นไปตามเกณฑ์มาตรฐานวิชาชีพ

มหาวิทยาลัยบูรพา		วิธีการกระจาย			
กลยุทธ์	ตัวชี้วัด	Clone	Contribute	Create	Cancel
	UPI ๑.๔-๓ พัฒนาทักษะภาษาอังกฤษของบัณฑิตให้ผ่านมาตรฐาน				✓
	UPI ๑.๔-๔ ส่งเสริมกิจกรรมแลกเปลี่ยนนิสิตที่มีระยะเวลายาวกว่า ๑ เทอม (Sending)--รวมฝึกงาน				✓
กลยุทธ์ ๑.๕ เน้นการเสริมสร้างพัฒนาทักษะทางสังคม และทักษะการใช้ชีวิตที่เหมาะสมกับบรรทัดฐานของสังคมไทยตามหลักเศรษฐกิจพอเพียง และมีความสอดคล้องกับขนบธรรมเนียมประเพณีของประเทศไทย	UPI ๑.๕-๑ จัดค่ายเรียนรู้/กิจกรรมการเรียนรู้ตามโครงการแนวพระราชดำริของพระบาทสมเด็จพระปรมินทรมหาภูมิพลอดุลยเดชฯ	✓			
	UPI ๑.๕-๒ กิจกรรมสร้างเสริมทักษะการสื่อสารและทักษะทางสังคมเพื่ออนาคต	✓			

คณะแพทยศาสตร์	
กลยุทธ์	ตัวชี้วัด
กลยุทธ์ที่ ๓ เน้นการเสริมสร้างพัฒนาทักษะทางสังคม และทักษะการใช้ชีวิตที่เหมาะสมกับบรรทัดฐานของสังคมไทย ตามหลักเศรษฐกิจพอเพียง และมีความสอดคล้องกับขนบธรรมเนียมประเพณีของประเทศไทย	ตัวชี้วัดที่ ๖ จัดค่ายเรียนรู้/กิจกรรมการเรียนรู้ตามโครงการพระราชดำริของพระบาทสมเด็จพระปรมินทรมหาภูมิพลอดุลยเดช
	ตัวชี้วัดที่ ๗ กิจกรรมสร้างเสริมทักษะการสื่อสารและทักษะทางสังคมเพื่ออนาคต

มหาวิทยาลัยบูรพา		วิธีการกระจาย			
กลยุทธ์	ตัวชี้วัด	Clone	Contribute	Create	Cancel
ยุทธศาสตร์ที่ ๒ การพัฒนาคุณภาพการวิจัยและการบริการวิชาการ					
กลยุทธ์ ๒.๑ การส่งเสริมและผลักดันการดำเนินการวิจัยและการบริการวิชาการ	หน่วยช่วยเหลือนักวิจัยเพื่อการตีพิมพ์/เผยแพร่ผลงานวิจัย				
	UPI ๒.๑-๑ หน่วยตรวจสอบความถูกต้องภาษาอังกฤษของบทความวิจัย				✓
	UPI ๒.๑-๒ ศูนย์เครื่องมือกลาง				✓
	UPI ๒.๑-๓ หน่วยประสานงานการใช้ครุภัณฑ์/เครื่องมือวิจัย นอกมหาวิทยาลัย				✓
	UPI ๒.๑-๔ จำนวนผลงานวิจัยและงานสร้างสรรค์ที่ยื่นขอจดอนุสิทธิบัตรหรือสิทธิบัตร	✓			
	UPI ๒.๑-๕ จำนวนโครงการบริการวิจัยที่ให้กับหน่วยงานภายนอก				✓
	ผลงานวิจัยและงานสร้างสรรค์ - กลุ่มวิทยาศาสตร์และเทคโนโลยี				
	UPI ๒.๑-๖ จำนวนผลงานวิจัยที่ตีพิมพ์ในวารสารระดับชาติ-วิทย์เทคโนโลยี				✓

คณะแพทยศาสตร์	
กลยุทธ์	ตัวชี้วัด
ยุทธศาสตร์ที่ ๒ การพัฒนาคุณภาพการวิจัยและการบริการวิชาการ	
กลยุทธ์ที่ ๔ การส่งเสริมและผลักดันการดำเนินการวิจัยและการบริการวิชาการ	
	ตัวชี้วัดที่ ๘ จำนวนผลงานวิจัยและงานสร้างสรรค์ที่ยื่นขอจดอนุสิทธิบัตรหรือสิทธิบัตร

มหาวิทยาลัยบูรพา		วิธีการกระจาย			
กลยุทธ์	ตัวชี้วัด	Clone	Contribute	Create	Cancel
	UPI ๒.๑-๗ จำนวนผลงานวิจัยที่ตีพิมพ์ในวารสารระดับนานาชาติ-วิทย์เทคโนโลยี				✓
ผลงานวิจัยและงานสร้างสรรค์ - กลุ่มวิทยาศาสตร์สุขภาพ					
	UPI ๒.๑-๘ จำนวนผลงานวิจัยที่ตีพิมพ์ในวารสารระดับชาติ-วิทย์สุขภาพ	✓			
	UPI ๒.๑-๙ จำนวนผลงานวิจัยที่ตีพิมพ์ในวารสารระดับนานาชาติ-วิทย์สุขภาพ	✓			
ผลงานวิจัยและงานสร้างสรรค์ - กลุ่มมนุษยศาสตร์และสังคมศาสตร์					
	UPI ๒.๑-๑๐ จำนวนผลงานวิจัยที่ตีพิมพ์ในวารสารระดับชาติ-มนุษย์สังคม				✓
	UPI ๒.๑-๑๑ จำนวนผลงานวิจัยที่ตีพิมพ์ในวารสารระดับนานาชาติ-มนุษย์สังคม				✓
				✓	

คณะแพทยศาสตร์	
กลยุทธ์	ตัวชี้วัด
	ตัวชี้วัดที่ ๙ จำนวนผลงานวิจัยที่ตีพิมพ์ในวารสารระดับชาติ-วิทย์สุขภาพ
	ตัวชี้วัดที่ ๑๐ จำนวนผลงานวิจัยที่ตีพิมพ์ในวารสารระดับนานาชาติ-วิทย์สุขภาพ
	ตัวชี้วัดที่ ๑๑ การก่อสร้างอาคารวิจัยทางการแพทย์ (MedPI ๒.๑-๑)



มหาวิทยาลัยบูรพา		วิธีการกระจาย			
กลยุทธ์	ตัวชี้วัด	Clone	Contribute	Create	Cancel
	การพัฒนาหน่วยงานวิจัยต้นแบบ				
	UPI ๒.๒-๗ การจัดตั้งสถานวิจัย (Research Centre) ตามศาสตร์ ความเป็นเลิศ				✓
กลยุทธ์ ๒.๓ การส่งเสริมและ ผลักดันผลงานวิจัย นวัตกรรม หรือผลงานในรูปแบบอื่น ๆ ไปสู่การใช้ประโยชน์	<u>การจัดตั้งหน่วยรับโจทย์วิจัยและถ่ายทอดเทคโนโลยี</u>				
	UPI ๒.๓-๑ จัดตั้งสำนักส่งเสริม การวิจัย พัฒนา และ ถ่ายทอด เทคโนโลยี				✓
	UPI ๒.๓-๒ ส่งเสริมและพัฒนา นักวิจัยเพื่อให้สามารถสร้าง ผลงานวิจัยที่นำไปใช้ประโยชน์ได้				✓
	UPI ๒.๓-๓ พัฒนานวัตกรรมเพื่อ นำไปใช้ประโยชน์				✓
	UPI ๒.๓-๔ จำนวนผลงานวิจัยและ งานสร้างสรรค์ที่นำไปใช้ประโยชน์	✓			

คณะแพทยศาสตร์	
กลยุทธ์	ตัวชี้วัด
กลยุทธ์ที่ ๕ การส่งเสริม และผลักดันผลงานวิจัย นวัตกรรม หรือผลงานใน รูปแบบอื่น ๆ ไปสู่การใช้ ประโยชน์	
	ตัวชี้วัดที่ ๑๒ จำนวนผลงานวิจัยและ งานสร้างสรรค์ที่นำไปใช้ประโยชน์

มหาวิทยาลัยบูรพา		วิธีการกระจาย				
กลยุทธ์	ตัวชี้วัด	Clone	Contribute	Create	Cancel	
ยุทธศาสตร์ที่ ๓ การพัฒนาศักยภาพของบุคลากร						
กลยุทธ์ ๓.๑ การส่งเสริมและ ผลักดันการดำเนินการด้าน การพัฒนาบุคลากร	การเข้าสู่ตำแหน่งทางวิชาการของอาจารย์					
	UPI ๓.๑-๑ การเข้าสู่ตำแหน่งทาง วิชาการของอาจารย์ ระดับ ผู้ช่วย ศาสตราจารย์	✓				
	UPI ๓.๑-๒ การเข้าสู่ตำแหน่งทาง วิชาการของอาจารย์ ระดับ รอง ศาสตราจารย์	✓				
	UPI ๓.๑-๓ การเข้าสู่ตำแหน่งทาง วิชาการของอาจารย์ ระดับ ศาสตราจารย์				✓	
	การพัฒนาศักยภาพในการจัดการเรียนการสอน					
	UPI ๓.๑-๔ การศึกษาวิเคราะห์ และกำหนดระบบหรือกลไกในการ จัดระดับทักษะทางสอนของ คณาจารย์				✓	
	UPI ๓.๑-๕ การประเมินทักษะการ สอน				✓	

คณะแพทยศาสตร์	
กลยุทธ์	ตัวชี้วัด
ยุทธศาสตร์ที่ ๓ การพัฒนาศักยภาพของบุคลากร	
กลยุทธ์ ๖ การส่งเสริมและ ผลักดันการดำเนินการด้าน การพัฒนาบุคลากร	
	ตัวชี้วัดที่ ๑๓ การเข้าสู่ตำแหน่งทาง วิชาการของอาจารย์ ระดับ ผู้ช่วย ศาสตราจารย์
	ตัวชี้วัดที่ ๑๔ การเข้าสู่ตำแหน่งทาง วิชาการของอาจารย์ ระดับ รอง ศาสตราจารย์



มหาวิทยาลัยบูรพา		วิธีการกระจาย			
กลยุทธ์	ตัวชี้วัด	Clone	Contribute	Create	Cancel
	UPI ๓.๑-๖ การพัฒนาทักษะการบริหารงานวิจัยและการบริการวิชาการ				✓
	UPI ๓.๑-๗ หลักสูตรการพัฒนาอาจารย์ใหม่				✓
	<u>การพัฒนาศักยภาพของบุคลากรสนับสนุนวิชาการ</u>				
	UPI ๓.๑-๘ การพัฒนาความรู้และทักษะในการปฏิบัติงาน		✓		
	UPI ๓.๑-๙ การสัมมนาเพื่อฟื้นฟูความรู้ความเข้าใจในการปฏิบัติงาน				✓
กลยุทธ์ ๓.๒ การเสริมสร้างวัฒนธรรมองค์การ	<u>การสื่อสารองค์การ</u>				
	UPI ๓.๒-๑ การสื่อสารแผนยุทธศาสตร์การพัฒนามหาวิทยาลัย				✓
	UPI ๓.๒-๒ การศึกษาและพัฒนาแนวทางการสื่อสารองค์การเพื่อสร้างวัฒนธรรมองค์การที่ดี				✓
	UPI ๓.๒-๓ การสื่อสารเพื่อส่งเสริมวัฒนธรรมองค์การ				✓

คณะแพทยศาสตร์	
กลยุทธ์	ตัวชี้วัด
	ตัวชี้วัดที่ ๑๕ การพัฒนาความรู้และทักษะในการปฏิบัติงาน

มหาวิทยาลัยบูรพา		วิธีการกระจาย			
กลยุทธ์	ตัวชี้วัด	Clone	Contribute	Create	Cancel
	การกำหนดมาตรฐานจรรยาบรรณของบุคลากร				
	UPI๓.๒-๔ กิจกรรมส่งเสริมจริยธรรม				✓
กลยุทธ์ ๓.๓ การสร้างระบบการสรรหา รักษาไว้ ใช้งาน และพัฒนา	ระบบและกลไกการบริหารจัดการทรัพยากรมนุษย์				
	UPI ๓.๓-๑ การกำหนดหลักเกณฑ์และมาตรฐานการคัดเลือกบุคลากรใหม่ -- คณาจารย์				✓
	UPI ๓.๓-๒ การกำหนดหลักเกณฑ์และมาตรฐานการคัดเลือกบุคลากรใหม่ -- สนับสนุนวิชาการ				✓
	UPI ๓.๓-๓ การจัดทำแผนอัตรากำลัง (คณาจารย์และบุคลากรสนับสนุนวิชาการ)	✓			
	UPI ๓.๓-๔ การกำหนดโครงสร้างสายการบังคับบัญชา ขอบเขตอำนาจหน้าที่ และความรับผิดชอบที่สามารถใช้เป็นมาตรฐานอ้างอิงได้ทั่วทั้งมหาวิทยาลัย				

คณะแพทยศาสตร์	
กลยุทธ์	ตัวชี้วัด
กลยุทธ์ ๗ การสร้างระบบการสรรหา รักษาไว้ ใช้งาน และพัฒนา	
	ตัวชี้วัดที่ ๑๖ การจัดทำแผนอัตรากำลัง

มหาวิทยาลัยบูรพา		วิธีการกระจาย				คณะแพทยศาสตร์	
กลยุทธ์	ตัวชี้วัด	Clone	Contribute	Create	Cancel	กลยุทธ์	ตัวชี้วัด
	UPI ๓.๓-๕ การสร้างและพัฒนาฐานข้อมูลบุคลากรและข้อมูลอื่น ๆ ที่เกี่ยวข้อง				✓		
	UPI ๓.๓-๖ การพัฒนาระบบและกลไกการจ้าง พัฒนา และรักษาไว้--คณาจารย์ชาวต่างชาติหรือคณาจารย์พิเศษ				✓		
	UPI ๓.๓-๗ การปรับปรุงมาตรฐานภาระงานของอาจารย์				✓		
	UPI ๓.๓-๘ การกำหนดระบบการพัฒนาผู้บริหาร				✓		
	UPI ๓.๓-๙ ผู้บริหารที่ผ่านหลักสูตรพัฒนาผู้บริหาร--หลักสูตรระดับกลาง				✓		
	UPI ๓.๓-๑๐ ผู้บริหารที่ผ่านหลักสูตรพัฒนาผู้บริหาร--หลักสูตรระดับสูง				✓		

มหาวิทยาลัยบูรพา		วิธีการกระจาย				คณะแพทยศาสตร์	
กลยุทธ์	ตัวชี้วัด	Clone	Contribute	Create	Cancel	กลยุทธ์	ตัวชี้วัด
	ระบบและกลไกการพัฒนาทรัพยากรมนุษย์						
	UPI ๓.๒-๑๑ การพัฒนาระบบ สวัสดิการ				✓		
	UPI ๓.๓-๑๒ การวิเคราะห์ ทบทวน และกำหนดสมรรถนะ หลักในระดับมหาวิทยาลัย				✓		
	UPI ๓.๓-๑๓ กำกับ ติดตาม ดูแล ตรวจสอบการประเมินผลการ ปฏิบัติงานของบุคลากรที่เป็น มาตรฐานเดียวกัน				✓		
	UPI ๓.๓-๑๔ การนำระบบและ กลไกการติดตามการประเมินผล การปฏิบัติงานของบุคลากรที่เป็น มาตรฐานเดียวกันไปใช้ในทุกส่วน งาน				✓		



มหาวิทยาลัยบูรพา		วิธีการกระจาย			
กลยุทธ์	ตัวชี้วัด	Clone	Contribute	Create	Cancel
ยุทธศาสตร์ที่ ๔ การมีส่วนร่วมและการรับผิดชอบต่อสังคม					
กลยุทธ์ ๔.๑ การพัฒนา มหาวิทยาลัยไปสู่การเป็น Green University	จัดทำแผน(ผัง)แม่บทของมหาวิทยาลัย				
	UPI ๔.๑-๑ จำนวนแผนแม่บทของ มหาวิทยาลัย				✓
กลยุทธ์ ๔.๒ การส่งเสริมการ วิจัยหรือการบริการวิชาการ เพื่อการอนุรักษ์และเผยแพร่ ภูมิปัญญาท้องถิ่น	กำหนดชุมชนเป้าหมายของส่วนงาน				
	UPI ๔.๒-๑ จำนวนส่วนงานที่มี ชุมชนเป้าหมาย				✓
	ปรับปรุงแนวทางการพิจารณาจัดสรรงบประมาณเงินแผ่นดิน โครงการบริการวิชาการแก่สังคม				
	UPI ๔.๒-๒ จำนวนแนวทางการ พิจารณาจัดสรรงบประมาณ โครงการบริการวิชาการแก่สังคม				✓
	กำหนดแผนงานระยะสั้น (๑ ปี) กลาง (๓ ปี) ยาว (๕ ปี) ในการ ตอบโจทย์พื้นที่/ประเด็นพัฒนา ครบวงจร PDCA				
	UPI ๔.๒-๓ จำนวนส่วนงานที่ กำหนดแผนงาน ฯ แล้วเสร็จ	✓			
	เขียนโครงการพัฒนากิจกรรมสัมพันธ์แบบบูรณาการสาขาวิชา				
UPI ๔.๒-๔ จำนวนโครงการพัฒนา กิจกรรมสัมพันธ์แบบบูรณาการ สาขาวิชา	✓				

คณะแพทยศาสตร์	
กลยุทธ์	ตัวชี้วัด
ยุทธศาสตร์ที่ ๔ การมีส่วนร่วมและการรับผิดชอบต่อสังคม	
กลยุทธ์ที่ ๔ การส่งเสริมการ วิจัยหรือการบริการวิชาการ เพื่อการอนุรักษ์และเผยแพร่ ภูมิปัญญาท้องถิ่น	
	ตัวชี้วัดที่ ๑๗ การกำหนดแผนงานฯ แล้วเสร็จ
	ตัวชี้วัดที่ ๑๘ จำนวนโครงการพัฒนา กิจกรรมสัมพันธ์แบบบูรณาการ สาขาวิชา

มหาวิทยาลัยบูรพา		วิธีการกระจาย			
กลยุทธ์	ตัวชี้วัด	Clone	Contribute	Create	Cancel
	UPI ๔.๒-๕ จำนวนกิจกรรมสัมพันธ์ที่เป็นตัวอย่างได้				✓
	เผยแพร่ผ่าน Burapha Channel				
	UPI ๔.๒-๖ จำนวนโครงการ ฯ ที่มี การเผยแพร่				✓
กลยุทธ์ ๔.๓ การส่งเสริมกิจกรรมด้านการทำนุบำรุง ศิลปะ วัฒนธรรม ศาสนา และการกีฬา	<u>กำหนดหัวข้อศิลปะ วัฒนธรรม ศาสนา กีฬาที่เป็นเป้าหมายในการส่งเสริมของส่วนงาน</u>				
	UPI ๔.๓-๑ จำนวนส่วนงานที่มีการส่งเสริมศิลปะ วัฒนธรรม ศาสนา กีฬา				✓
	<u>ปรับปรุงแนวทางการพิจารณาจัดสรรงบประมาณเงินแผ่นดิน</u> <u>โครงการทำนุบำรุงศิลปะ วัฒนธรรม ศาสนา กีฬา</u>				
	UPI ๔.๓-๒ จำนวนแนวทางการพิจารณาจัดสรรงบประมาณโครงการทำนุบำรุงศิลปะ วัฒนธรรม ศาสนา กีฬา				✓
	<u>กำหนดแผนงานระยะสั้น (๑ ปี) กลาง (๓ ปี) ยาว (๕ ปี) ในการส่งเสริม ฯ ครอบคลุม PDCA</u>				
	UPI ๔.๓-๓ จำนวนส่วนงานที่กำหนดแผนงาน ฯ แล้วเสร็จ	✓			

คณะแพทยศาสตร์	
กลยุทธ์	ตัวชี้วัด
กลยุทธ์ ๕ การส่งเสริมกิจกรรมด้านการทำนุบำรุง ศิลปะ วัฒนธรรม ศาสนา และกีฬา	
	ตัวชี้วัดที่ ๑๙ การกำหนดแผนงานฯ แล้วเสร็จ

มหาวิทยาลัยบูรพา		วิธีการกระจาย			
กลยุทธ์	ตัวชี้วัด	Clone	Contribute	Create	Cancel
	เขียนโครงการส่งเสริมศิลปะ วัฒนธรรม ศาสนา กีฬา				
	UPI ๔.๓-๔ จำนวนโครงการศิลปะ วัฒนธรรม ศาสนา กีฬา				✓
	พัฒนากิจกรรมการส่งเสริมศิลปะ วัฒนธรรม ศาสนา กีฬาที่เป็น แนวปฏิบัติได้				
	UPI ๔.๓-๕ จำนวนศิลปะ วัฒนธรรม ศาสนา กีฬาที่ภายนอก นำไปใช้หรือนำไปปฏิบัติ				✓
	เผยแพร่ผ่าน Burapha Channel				
	UPI ๔.๓-๖ จำนวนโครงการ ฯ ที่มี การเผยแพร่				✓
กลยุทธ์ ๔.๔ การส่งเสริม แนวคิดตามหลักเศรษฐกิจ พอเพียงและเศรษฐกิจ สร้างสรรค์	UPI ๔.๔-๑ จำนวนส่วนงานที่นำ หลักเศรษฐกิจพอเพียงและ เศรษฐกิจสร้างสรรค์ไปบรรจุในการ ดำเนินกิจกรรมต่าง ๆ เช่น การ จัดการเรียนรู้อ การพัฒนาส่วนงาน และวิธีการทำงาน	✓			

คณะแพทยศาสตร์	
กลยุทธ์	ตัวชี้วัด
กลยุทธ์ที่ ๑๐ การส่งเสริม แนวคิดตามหลักเศรษฐกิจ พอเพียงและเศรษฐกิจ สร้างสรรค์	ตัวชี้วัดที่ ๒๐ การนำหลักเศรษฐกิจ พอเพียงและเศรษฐกิจสร้างสรรคไป บรรจุในหลักสูตรหรือวิธีการทำงาน



มหาวิทยาลัยบูรพา		วิธีการกระจาย			
กลยุทธ์	ตัวชี้วัด	Clone	Contribute	Create	Cancel
ยุทธศาสตร์ที่ ๕ การพัฒนาประสิทธิภาพการบริหารจัดการภายใน					
กลยุทธ์ ๕.๑ พัฒนาระบบบริหารจัดการตามเกณฑ์ Thailand Quality Award / EdPex	UPI ๕.๑-๑ พัฒนาผู้ประเมิน TQA (Internal assessor)	✓			
	UPI ๕.๑-๒ จัดการอบรมพื้นฐาน TQA	✓			
	UPI ๕.๑-๓ กิจกรรมกลุ่ม แลกเปลี่ยนเรียนรู้ (KM) การขับเคลื่อน TQA ในระดับ TQC	✓			
				✓	
กลยุทธ์ที่ ๕.๒ กำหนดอัตลักษณ์ของบัณฑิต	UPI ๕.๒-๑ กำหนดอัตลักษณ์ของบัณฑิตมหาวิทยาลัยบูรพา				
	UPI ๕.๒-๒ จำนวนส่วนงานที่มีการกำหนดเอกลักษณ์บัณฑิตของส่วนงาน			✓	

คณะแพทยศาสตร์	
กลยุทธ์	ตัวชี้วัด
ยุทธศาสตร์ที่ ๕ การพัฒนาประสิทธิภาพการบริหารจัดการภายใน	
กลยุทธ์ที่ ๑๑ พัฒนาระบบการจัดการตามเกณฑ์มาตรฐาน Thailand Quality Class	ตัวชี้วัดที่ ๒๑ การพัฒนาผู้ประเมิน TQA ระดับ Internal Assessment
	ตัวชี้วัดที่ ๒๒ การจัดการอบรมพื้นฐาน TQA
	ตัวชี้วัดที่ ๒๓ กิจกรรมกลุ่ม แลกเปลี่ยนเรียนรู้ (KM) การขับเคลื่อน TQA ในระดับ TQC
	ตัวชี้วัดที่ ๒๔ การพัฒนาคุณภาพโรงพยาบาลมหาวิทยาลัยให้มีคุณภาพได้มาตรฐาน (MedPI ๕.๑-๑)
กลยุทธ์ที่ ๑๒ กำหนดอัตลักษณ์ของบัณฑิต	
	ตัวชี้วัดที่ ๒๕ การกำหนดอัตลักษณ์บัณฑิตของส่วนงาน (MedPI ๕.๒-๑)

มหาวิทยาลัยบูรพา		วิธีการกระจาย			
กลยุทธ์	ตัวชี้วัด	Clone	Contribute	Create	Cancel
กลยุทธ์ที่ ๕.๓ การประเมิน ส่วนงานภายในตามเกณฑ์ TQA , EdPEX	UPI ๕.๓-๑ จำนวนส่วนงานที่ ตั้งเป้าหมายคะแนนตามแนวทาง TQA			✓	
	UPI ๕.๓-๒ กิจกรรมประเมิน ตนเองตามเกณฑ์โดย Internal assessor	✓			
	UPI ๕.๓-๓ การเสนอรับรางวัล คุณภาพแห่งชาติ	✓			

คณะแพทยศาสตร์	
กลยุทธ์	ตัวชี้วัด
กลยุทธ์ที่ ๑๓ การประเมิน ส่วนงานภายในตามเกณฑ์ TQA, EdPEX	ตัวชี้วัดที่ ๒๖ การตั้งเป้าหมายคะแนน ตามแนวทาง TQA (MedPI ๕.๓-๑)
	ตัวชี้วัดที่ ๒๗ กิจกรรมประเมินตนเอง ตามเกณฑ์โดย Internal Assessor
	ตัวชี้วัดที่ ๒๘ การเสนอรับรางวัล คุณภาพแห่งชาติ